

Tutkimuslupa

Asianumero: MH 5383/2026

Lupaviranomainen

Metsähallitus
Osoite: Opastinsilta 12 C, 00520 Helsinki
Yritys- ja yhteisötunnus: 0116726-7
kirjaamo@metsa.fi

Käsittelijä(t)

Yhteyshenkilö(t)

Hakija

Turun yliopisto, 0245896-3
Osoite: Yliopistonmäki, 20014 TURUN YLIOPISTO

Hakemus

22.06.2026, sähköpostitse

Lupaa haetaan mittausvälineiden asentamiseen Oulangan kansallispuistoon Jäkälämutkan alueelle tutkimukseen "Kasvipeitteen merkitys roudan muodostumisessa ja roudan vaikutus sedimentin kulkeutumiseen Oulankajoen valuma-alueella".

Routa vaikuttaa merkittävästi pohjoisten metsäekosysteemien hydrologisiin prosesseihin, maaperän kantavuuteen sekä eroosio- ja sedimentaatiodynamiikkaan. Tässä tutkimuksessa selvitetään kausittaisen roudan vaikutusta Oulankajoen jokitormien eroosioon ja jokiuoman kehitykseen sekä sedimentin liikkeellelähtoon ja kulkeutumiseen. Tutkimuksen tavoitteena on myös selvittää millainen merkitys kasvillisuuspeitteellä ja metsärakenteella on roudan muodostumiseen ja säilymiseen borealisella havumetsävyöhykkeellä.

Routavaikutuksen merkitys eroosioon saattaa olla huomattava, minkä vuoksi ilmiötä on tarpeen tutkia suorilla kenttämittauksilla uudelleen. Jokitormien routaolosuhteiden vaikutusta eikä niiden yhteyttä eroosioon tunneta riittävän tarkasti, vaikka tieto on

keskeistä Oulankajoen geomorfologisen kehityksen ja sedimenttidynamiikan ymmärtämiseksi. Tämä korostuu erityisesti Oulankajoella, jossa jokiuoman muutosnopeus on yksi Fennoskandian nopeimmista.

Aikaisemmissa tutkimuksissa on havaittu, että routa ja jäätymis-sulamissyklit voivat heikentää merkittävästi jokitormien maa-ainesta ja lisätä niiden eroosioherkkyyttä enemmän kuin pelkät virtausolosuhteet. Routaan liittyvät prosessit heikentävät maa-aineksen koheesiota ja kriittistä leikkausjännitystä, jonka takia kevättulvat ja suuret virtaamat voivat irrottaa tavallista enemmän sedimenttiä. Lisäksi ilmastonmuutoksen seurauksena routajaksojen pituus ja voi makkuus muuttuvat, mikä voi vaikuttaa sedimentin kulkeutumiseen valuma-alueilla. Samanaikaisesti kasvipeite, lumipeite ja maanpinnan ominaisuudet säätelevät roudan muodostumista ja syvyyttä. Vaikka tutkimus toteutetaan luonnontilaisella joella, tutkimus tarjoaa vertailuaineistoa myös metsätalousvaltaisille valuma-alueille, joilla hydrologiset muutokset voivat voimistaa eroosioprosesseja. Luonnontilaisessa ympäristössä tehdyt mittaukset auttavat erottamaan roudan luonnollisen vaikutuksen muista ihmistoiminnan aiheuttamista muutoksista.

Tutkimuksen päätavoitteina ovat:

1. Selvittää roudan syvyyden, routapäivien määrän ja roudan sulamisen vaikutuksia sedimentin kulkeutumiseen.
2. Tutkia erilaisten kasvipeitteiden vaikutusta roudan muodostumiseen.
3. Tuottaa tietoa ilmastonmuutoksen vaikutuksista boreaalisten metsäalueiden maaperäprosesseihin ja eroosioriskeihin.
4. Kehittää menetelmiä roudan muodostumisen ja sedimentin kulkeutumisen pitkäaikaiseen seurantaan.

Tutkimusalueena on maa-alueet Oulangan kansallispuistossa. Tarkempi paikka on Oulankajoen alajuoksulla sijaitsevan Jäkälämutkan eroosiotörmä ja särkkä.

Tutkimuksessa käytettävät routasensorit mahdollistavat maaperän lämpötilan, routasyvyyden sekä jäätymis-sulamissykliä pitkäaikaisseurannan. Laitteiden mallit ovat Decentalab DL-SMTP-001 ja DL-SDD. DL-SMTP-001 mittari on 60 cm pitkä ja DL-SDD on 90 cm pitkä. Mittarit toimivat paristoilla. Sensorit sijoitetaan eri kasvipeitetyypeille Jäkälämutkan törmään ja särkälle. Laitteet ovat kooltaan pieniä ja niiden asennus aiheuttaa vain vähäisiä ja paikallisia häiriöitä maaperälle. Särkän puolelle asennetaan yksi Decentalabin sääasema, joka mittaa ilman lämpötilaa ja kosteutta, sademäärää, ilmanpainetta, tuulenopeutta ja suuntaa sekä auringon säteilyä. Lisäksi asennetaan kolme riistakameraa samoille linjoille maaperäsensoreiden kanssa. Kameran kohdistetaan särkältä törmää kohti niin että niiden avulla voidaan seurata jään muodostumista, jään sulamista ja mahdollisia törmän sortumia. Riistakamerat asennetaan joka vuosi ja ainoastaan syksystä kevääseen, jotta ne häiritsevät alueen muita käyttäjiä mahdollisimman vähän. Tarvittaessa kameroiden määrää voidaan vähentää tai sijaintia muuttaa.

Tutkimuksen ympäristövaikutukset ovat vähäisiä. Asennus tehdään käsityönä ja sensorit maisemoidaan huomaamattomiksi. Kaivuutyöt rajoittuvat pieniin anturikuoppiin ja kasvillisuuden poistaminen minimoidaan. Tutkimusalueelle ei rakenneta pysyviä rakenteita. Tutkimuksen päätyttyä laitteet poistetaan ja asennuspaikat ennallistetaan. Tutkimus ei vaaranna suojeluarvoja eikä aiheuta

merkittävää haittaa alueen muulle käytölle.

Aikataulu

- Asennukset 9/2026
- Mittausjakso 9/2026 – 9/2030
- Mahdolliset huoltokäynnit 1–4 kertaa vuodessa
- Laitteiden poisto tutkimuksen päätyttyä 9/2030

Päätös

Lupa myönnetään hakemuksen mukaisena.

Luvan sisältö, lupa-alue ja voimassaolo

Metsähallitus myöntää luvan asentaa Oulangan kansallispuistoon Jäkälämutkan alueelle (liite 1) hakemuksen mukaisen yhden sääaseman, kolme maastokameraa sekä 19 maaperäsensoria tutkimuslupahakemuksessa esitetyille paikoille. Maastokamerat saavat olla paikalla tutkimusluvan voimassa olon aikana ainoastaan syksystä kevääseen. Ne tulee poistaa alueelta mahdollisimman pian säiden salliessa keväällä.

Laitteet tulee asentaa alueelle siten, että maaperään kajotaan mahdollisimman vähän ja ettei niistä aiheudu vaaraa tai haittaa alueella kulkeville ihmisille tai eläimille. Tutkimuksen päätyttyä kaikki laitteet tulee poistaa alueelta.

Alkaa: 01.09.2026

Päätyy: 30.09.2030

Lupa tulee voimaan valitus- ja tiedoksisaantiajan jälkeen. Lupa tulee lainvoimaiseksi aikaisintaan valitusajan päätyttyä, mikäli siitä ei ole tehty valituksia. Valitusaika on 30 päivää päätöksen tiedoksisaannista. Jos päätös on annettu tiedoksi sähköisenä viestinä, katsotaan päätöksen saajan saaneen asiakirjan tiedoksi kolmantena päivänä viestin lähettämisestä.

Lupa voidaan peruuttaa, jos sen ehtoja ei noudateta.

Lupapäätöksen perustelut

Valtion vanhoja luonnonsuojelualueita koskevat perustamissäädökset on annettu vanhan luonnonsuojelulain (71/1923) nojalla. Oulangan kansallispuisto on perustettu lailla eräiden uusien luonnonsuojelualueiden perustamisesta valtionmaille (634/1956) ja sitä on laajennettu lailla eräiden valtion omistamien alueiden muodostamisesta kansallispuistoiksi ja luonnonpuistoiksi (674/1981) ja lailla Oulangan kansallispuiston laajentamisesta (115/1989). Em. perustamislakeja on muutettu muutossäädöksillä (521/2023, 522/2023), joilla ne on osittain päivitetty vastaamaan luonnonsuojelulain (9/2023) mukaisia tavoitteita.

Oulangan kansallispuiston perustamissäädösten mukaan alueilla on voimassa, mitä luonnonsuojelulain 49 §:ssä säädetään kielletyistä toiminnoista sekä 51 §:ssä rauhoitussäännöksiä koskevista poikkeuksista. Luonnonsuojelulain 51 §:n 1 momentin 1 kohdan mukaan kansallispuistosta ja luonnonpuistosta saadaan sen perustamistarkoitusta vaarantamatta Metsähallituksen luvalla pyydystää tai tappaa eläimiä, kerätä sieniä ja kasveja tai niiden osia, eläinten pesiä ja kivennäisnäytteitä tutkimusta tai muuta tieteellistä tarkoitusta tai opetusta varten. Edellä esitettyyn viitaten, Metsähallitus voi myöntää luvan hakemuksen mukaiseen tutkimustarkoitukseen, mikäli se ei vaaranna kansallispuiston perustamistarkoitusta.

Luonnonsuojelulain (9/2023) 44 §:n 2 momentin mukaan kansallispuistolla on oltava merkitystä yleisenä luonnonnähtävyytenä tai luonnontuntemuksen lisäämisen tai yleisen luonnonharrastuksen kannalta, ja 45 §:n 2 momentin mukaan luonnonpuistolla on oltava merkitystä luonnonmukaisen kehityksen turvaamiselle, tieteelliselle tutkimukselle tai opetukselle. Luonnonsuojelulain mukaan luonnonsuojelualueiden ja niiden perustamisen yhtenä tavoitteena on luonnontutkimuksen edistäminen. Luvan mukainen tutkimus- ja opetustoiminta palvelee tätä tarkoitusta ja tuottaa myös uutta ja täydentävää luontotietoa.

Metsähallitus katsoo, että lupa voidaan myöntää vaarantamatta Oulangan kansallispuiston perustamistarkoitusta. Lupaehtojen mukainen toiminta ei myöskään merkittävästi heikennä Oulangan, kansallispuiston Natura 2000-alueiden suojeluperusteina olevia luonnonarvoja, eikä luonnonsuojelulain 35 §:n mukaiselle Natura-arvioinnille ole tarvetta.

Arvio luvan mukaisen toiminnan vaikutuksesta Natura 2000 -arvoihin

Metsähallitus katsoo, ettei luvan ehtojen mukainen toiminta merkittävästi heikennä Oulangan Natura 2000 -alueen (FI1101645) suojeluperusteina olevia luonnonarvoja.

Lupaehdot

Kamerat tulee sijoittaa ja suunnata siten, että ne kuvaavat vain seurannan kohteena olevaa aluetta, eikä alueella mahdollisesti liikkuvia ihmisiä. Kameroita ei tule suunnata kohti virkistyskäyttöreittejä tai alueita, joilla säännöllisesti liikkuu ihmisiä.

Kamerat tulee sijoittaa siten, että henkilöiden riski tulla kuvattaviksi on mahdollisimman pieni. Kuvat, joihin tallentuu tunnistettavia henkilöitä, on viipymättä hävitettävä. Tallennettu kuva ja ääni ovat henkilötietoja, jos yksityishenkilö on niistä tunnistettavissa. Jos kameravalvontajärjestelmä tallentaa tunnistettavaa kuvaa tai ääntä, kyse on henkilötietojen käsittelystä ja tallennetut henkilötiedot muodostavat henkilötietorekisterin. Henkilötietojen suojaa toteutetaan EU:n yleisellä tietosuojala-

asetuksella (2016/679) sekä sitä täsmentävällä ja täydentävällä tietosuojalailla (1050/2018). Tallentavan kameravalvonnan harjoittaja käsittelee henkilötietoja kamerajärjestelmän avulla ja on tietosuoja-asetuksen tarkoittama rekisterinpitäjä.

Kameroiden yhteyteen on kiinnitettävä yksilöintitieto (suostumuksen tai luvan asianumero MH xxx/xxxx), jonka perusteella kameran luovallisuus voidaan tarkistaa. Lisäksi kuvauspaikalla tulee olla näkyvässä kyltti, josta ilmenee kameran olemassaolo ja tieto siitä, mihin tarkoitukseen kamera on asennettu maastoon. Hakijan on määritettävä henkilötietojen käsittelyn tarkoitus ennen kameran käyttöä. Tämä tarkoitus on dokumentoitava kirjallisesti hakijan edustaman tahon järjestelmiin ja se on erikseen yksilöitävä jokaisen käytössä olevan valvontakameran osalta. Kamerat, joita yksi rekisterinpitäjä käyttää samaa tarkoitusta varten, voidaan dokumentoida yhdessä. Näin ollen kylttiin on kirjattava myös, että kuvat, joihin on tallentunut henkilötietoja kuten tunnistettavia kuvia henkilöistä, poistetaan viipymättä.

Kameravalvonnan harjoittajan eli rekisterinpitäjän tulee toteuttaa valvonta kaikilta osin tietosuoja-asetuksen ja tietosuojalain mukaisesti. Tämä tarkoittaa mm. seuraavaa:

- Kuvaamiseen tulee olla selkeä toimintasuunnitelma
- Kuvaamisesta on tiedotettava näkyvästi
- Tallenteita ei saa käyttää muissa kuin niissä tarkoituksissa, mitä varten kuvaamista on alettu suorittaa
- Kuvaamisen kautta saatua tietoa ei saa luovuttaa käyttötarkoituksen vastaisesti ulkopuolisille
- Kuvatallenteet eivät saa olla ulkopuolisten nähtävissä esim. valvontamonitoreista
- Kaikki kuvamateriaali, joka sisältää henkilötietoja, on poistettava viipymättä, eikä tällaista kuvamateriaalia saa julkaista.

Luvan saajan on noudatettava näiden ehtojen lisäksi luonnonsuojelualueen rauhoitusmääräyksiä ja järjestyssääntöä. Luvan saaja vastaa siitä, että myös muut tutkimukseen osallistuvat henkilöt noudattavat näitä.

Alueella tulee liikkua niin, että vältetään kasvillisuuden turhaa talleantumista ja maaston kulumista. Tarpeetonta häiriötä luonnolle ja alueen muille käyttäjille tulee välttää.

Tämä lupa ei oikeuta luonnonsuojelulain perusteella rauhoitettujen lajien keräämistä, pyydystämistä, tappamista tai häiritsemistä (LSL 70 § ja 74 §). Näiden lajien osalta näytteenotto edellyttää Metsähallituksen myöntämän luvan lisäksi lupa- ja valvontaviraston lupaa (LSL 83 §).

Alueelle ei saa jättää toiminnasta jälkiä tai roskaa.

Lupa ei sisällä oikeutta maastoliikenteeseen, johon tarvittaessa tulee hakea erillistä lupaa.

Lupa tai kopio siitä on pidettävä mukana luvan mukaista toimintaa harjoitettaessa.

Raportointi

Luvan haltija raportoi vuosittain vuosittaisesta luvan käytöstä 28.02. mennessä.

Hakijan tulee välittömästi raportoida Metsähallitukselle havaitsemistaan ongelmista tai Metsähallituksen toimintaa vaativista epäkohdista.

Sovelletut säännökset

Alueen perustamissäädös
Luonnonsuojelulaki (9/2023) 51 § 1 mom 1 k sekä 56 §
Laki Metsähallituksesta (234/2016): 5, 21.1. ja 24.1 §
Ympäristöministeriön asetus Metsähallituksen eräiden julkisten hallintotehtävien suoritteiden maksuista vuosina 2026 ja 2027 (110/2026) 3 §

Muutoksenhaku

Tähän päätökseen tyytymätön saa hakea siihen valittamalla muutosta Pohjois-Suomen hallinto-oikeudelta. Valitusosoitus on liitteenä.

Hinta

Lupa on maksuton.

Esittelijä

Ratkaisija

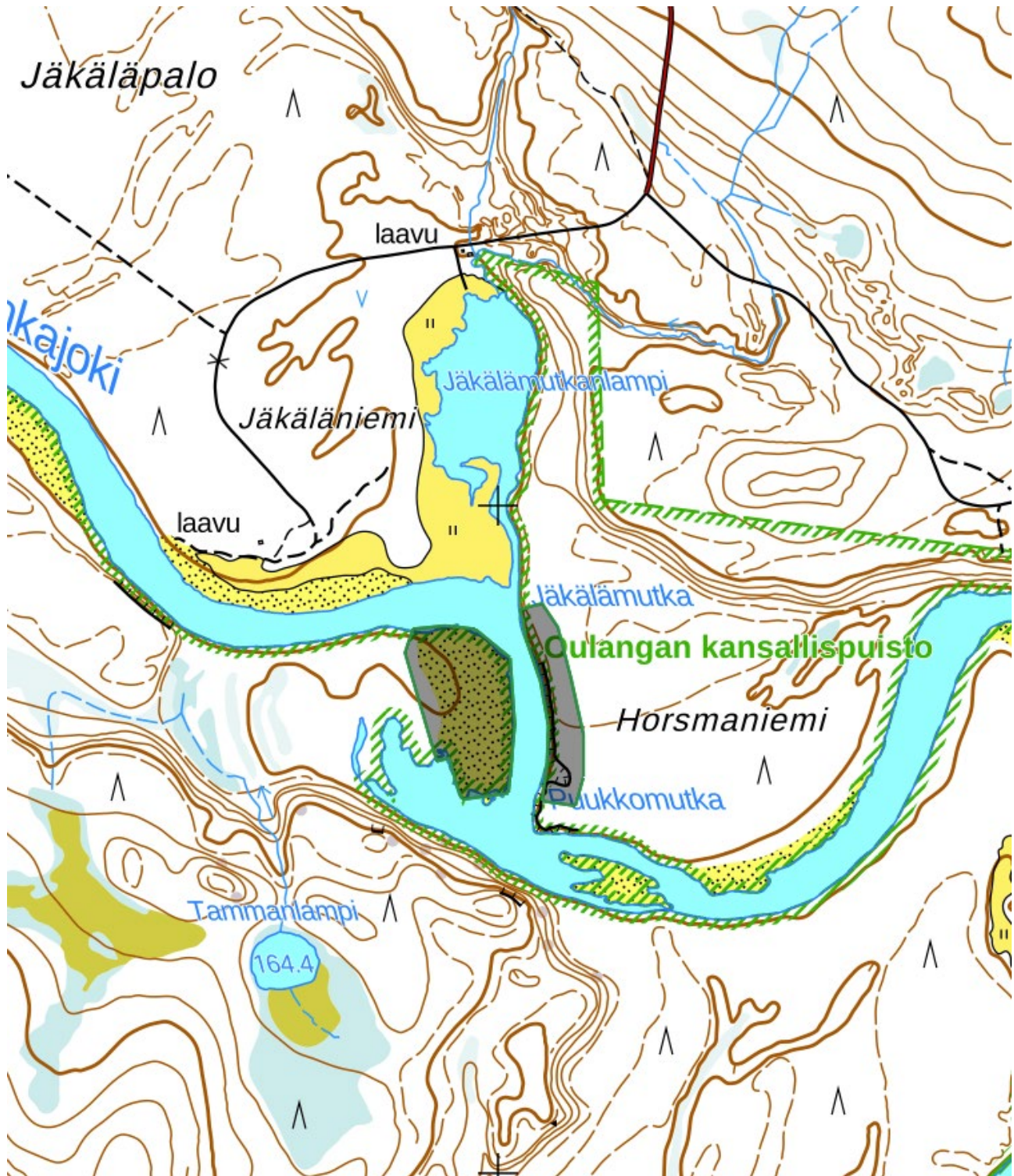
Liitteet:

Tutkimuslupa-alueet
Valitusosoitus

Tiedoksi:

Kuusamon kaupunki (kirjaamo@kuusamo.fi)
Lupa- ja valvontavirasto (kirjaamo@lvv.fi)
Suomen luonnonsuojeluliiton Pohjois-Pohjanmaan piiri ry (pohjois-pohjanmaa@sll.fi)
Kuusamon Luonnonystävät ry (xxxx@gmail.com)

Liite 1. Tutkimuslupa-alueet



VALITUSOSOITUS

Metsähallituksen luontopalvelujen päätökset luonnonsuojelulain mukaisissa asioissa (Laki Metsähallituksesta 21.1 § ja luonnonsuojelulaki 134.2 §)

Tähän päätökseen tyytymätön voi hakea siihen muutosta valittamalla hallinto-oikeuteen kirjallisella valituksella.

Valituskirjelmän sisältö ja allekirjoittaminen

Valituskirjelmässä, joka osoitetaan hallinto-oikeudelle, on ilmoitettava seuraavat asiat:

- valittajan nimi ja yhteystiedot
- postiosoite ja mahdollinen muu osoite, joihin asiaa koskevat ilmoitukset ja oikeudenkäyntiin liittyvät asiakirjat voidaan valittajalle lähettää (prosessiosoite)
- päätös, johon haetaan muutosta
- miltä kohdin päätökseen haetaan muutosta ja mitä muutoksia siihen vaaditaan tehtäväksi sekä perusteet, joilla muutosta vaaditaan
- mihin valitusoikeus perustuu, jos valituksen kohteena oleva päätös ei kohdistu valittajaan

Jos valittajan puhevaltaa käyttää hänen laillinen edustajansa tai asiamiehensä tai jos valituksen laatijana on joku muu henkilö, valituskirjelmässä on ilmoitettava myös tämän nimi ja yhteystiedot.

Yhteystietojen muutoksesta on valituksen vireillä ollessa ilmoitettava viipymättä hallintotuomioistuimelle.

Valittajan, laillisen edustajan tai asiamiehen on allekirjoitettava valituskirjelmä.

Jos usea tekee valituksen yhdessä, voidaan joku heistä ilmoittaa valituksessa yhdyshenkilöksi. Jollei yhdyshenkilöä ole ilmoitettu, yhdyshenkilönä toimii valituksessa ensimmäiseksi mainittu valittaja. Yhdyshenkilön ei tarvitse esittää valtakirjaa.

Valituskirjelmän liitteet

Valituskirjelmään on liitettävä:

- valituksen kohteena oleva päätös valitusosoituksineen alkuperäisenä tai jäljennöksenä
- selvitys siitä, milloin valittaja on saanut päätöksen tiedoksi, tai muu selvitys valitusajan alkamisen ajankohdasta

- asiakirjat, joihin valittaja vetoaa vaatimuksensa tueksi, jollei niitä ole jo aikaisemmin toimitettu viranomaiselle
- asiamiehen valtakirja, jollei asiamiehenä toimi asianajaja, yleinen oikeusavustaja tai luvan saaneista oikeudenkäyntiavustajista annetussa laissa tarkoitettu luvan saanut oikeudenkäyntiavustaja

Valitusaika

Valitus on tehtävä **30 päivän kuluessa** päätöksen tiedoksisaannista. Valitusaikaa laskettaessa tiedoksisaantipäivää ei oteta lukuun.

Tiedoksisaantipäivä lasketaan seuraavasti:

- jos päätös on luovutettu asianomaiselle, asianomaisen asiamiehelle tai lähetille, tiedoksisaantipäivä ilmenee päätöksessä olevasta leimasta
- jos päätös on lähetetty postitse saantitodistusta vastaan, tiedoksisaantipäivä ilmenee saantitodistuksesta
- jos päätös on postitettu tavallisena kirjeenä, sen katsotaan tulleen tiedoksi seitsemäntenä päivänä postituspäivästä, jollei muuta ilmene
- jos päätös on toimitettu tiedoksi muulla tavalla jollekin muulle henkilölle kuin päätöksen saajalle (sijaistiedoksianto), katsotaan päätöksen saajan saaneen päätöksen tiedoksi kolmantena päivänä tiedoksi- tai saantitodistuksen osoittamasta päivästä
- jos päätös tai kuulutus sen nähtävänä pitämisestä on julkaistu virallisessa lehdessä tai julkisella kuulutuksella ilmoitustaululla, katsotaan tiedoksisaannin tapahtuneen seitsemäntenä päivänä siitä päivästä, jolloin kuulutus virallisessa lehdessä on julkaistu tai kuulutus pantu ilmoitustaululle.

Valituskirjelmän toimittaminen

Valitus on toimitettava valitusajassa hallinto-oikeuden kirjaamoon.

Omalla vastuulla valitusasiakirjat voi lähettää postitse, telekopiona, sähköpostitse tai lähetin välityksellä. Postiin valitusasiakirjat on jätettävä niin ajoissa, että ne ehtivät perille valitusajan viimeisenä päivänä ennen viraston aukioloajan päättymistä. Jos valitusajan viimeinen päivä on pyhäpäivä, lauantai, itsenäisyyspäivä, vapunpäivä, jouluaatto tai juhannusaatto, valitusaika jatkuu kuitenkin vielä seuraavan arkipäivän virka-ajan päättymiseen. Telekopiona tai sähköpostina lähettäminen tapahtuu lähettäjän vastuulla, ja valitus on lähetettävä siten, että se on hallinto-oikeuden käytettävissä vastaanottolaitteessa tai tietojärjestelmässä määräajan viimeisenä päivänä ennen virka-ajan päättymistä. Valitus katsotaan saapuneeksi, jos hallinto-oikeus pystyy teknisesti käsittelemään asiakirjaa. Sähköistä asiakirjaa, jonka lähettäjää ei saada selville ja jonka sisältöä ei muutoinkaan pystytä avaamaan, ei katsota saapuneeksi. Jos viranomaisen käyttämä sähköinen järjestelmä on epäkunnossa tai poissa käytöstä taikka selvitystä asiakirjan saapumisajankohdasta ei muusta vastaavasta syystä voida saada, sähköisen asiakirjan saapumisajankohdaksi määritellään asiakirjan lähettämisaikakohta.

Lähtämisaikojen määrittäminen saapumisaikojen edellyttää, että lähtämisaikojen esitetään luotettava selvitys.

Valituksen voi tehdä myös hallinto- ja erityistuomioistuinten asiointipalvelussa osoitteessa <https://asiointi2.oikeus.fi/hallintotuomioistuimet>

Oikeuslaitoksen Internet-sivuilla on tarkemmat ohjeet asiakirjojen toimittamisesta sähköisesti: https://oikeus.fi/fi/index/oikeuslaitos/asiakirjojentoimittaminen_1.html

Oikeudenkäyntimaksu

Muutoksenhakuasian vireillepanijalta peritään oikeudenkäyntimaksu sen mukaan kuin [tuomioistuinmaksulaissa](#) (1455/2015) säädetään.

Hallinto-oikeuden yhteystiedot

Pohjois-Suomen hallinto-oikeus
Osoite: PL 189 90101 Oulu
Puhelin: +358 295642800
Faksi: +358 295642841
Sähköposti: pohjois-suomi.hao@oikeus.fi