

Tutkimuslupa

Asianumero: MH 5134/2026

Lupaviranomainen

Metsähallitus
Osoite: Opastinsilta 12 C, 00520 Helsinki
Yritys- ja yhteisötunnus: 0116726-7
kirjaamo@metsa.fi

Käsittelijä(t)

Yhteyshenkilö(t)

Hakija

Suomen ympäristökeskus, 0996189-5
Osoite: Latokartanonkaari 11, 00790 HELSINKI

Hakemus

12.06.2026, sähköpostitse

Tutkimus keskittyy virtavesien, pääasiassa pienten virtavesien, luonnon monimuotoisuuteen. Tavoitteena on ottaa Käsivarresta ja Norjan puolelta yhteensä 25 puroilta mikrobi-, pohjaeläin- ja vesinäytteitä ja tehdä vesikasvi-, vesisammal- ja makroleväkartoitukset. Suurin osa puroista ei sijaitse suojelualueilla, mutta tutkimuksen kannalta mielekkään näytteenottoasetelman saamiseksi myös Mallan luonnonpuiston alueen kolmesta purosta olisi hienoa saada näytteet mukaan tutkimukseen. Tutkimuksen aineistot tulevat avoimeksi projektin päättyttyä ja tieto auttaa lajien levinneisyystietojen päivittäisessä harvemmin tutkituissa pohjoisissa puroissa.

Tutkittava pituus purosta on noin 50 m, mutta selvästi isommassa virtavedessä pituus voi olla pidempi, enintään kuitenkin 100 m. Mallan alueen puroissa tutkittava pituus on 50 m. Tutkimuspätkään kohdistuu hetkellisesti painetta, koska näytteenottoa varten täytyy kävellä uomassa. Häiriö pyritään pitämään mahdollisimman pienenä. Myös tutkimuspätkän vieressä rannalla voi esiintyä tilapäistä häiriötä, koska näytteenottovälineitä (kylmälaukku, kestokassi tai rinkka, potkuhaavi) täytyy säilyttää

käynnin ajan (enintään 2-3 tuntia) rannassa kuivalla maalla. Mitään välineistöä ei tutkimuspaikoille jätetä.

Vesinäytteet:

Vedestä otetaan näytteet useisiin pulloihin. Yhteistilavuus arviolta enintään kaksi litraa.

Kivien biofilmin mikrobinäytteet:

Kivipintojen mikrobinäytteitä otetaan tutkimussuunnitelman mukaisesti purojen biofilmin kivipinnoilta. Kiviä kerätään noin 20 kappaletta kullakin purolla 50 m pätkältä. Kivipinnoilta harjataan biofilmi näytepurkkeihin, jonka jälkeen kivet palautetaan samaan uomaan takaisin. Biofilmi uusiutuu muutamissa viikoissa. Mikrobinäytteistä määritetään myöhemmin laboratoriossa piilevät (mikroskopointi ja dna) sekä mikrobit yleisesti (bakteerit, sienet, virukset, yms.; dna).

Sedimentin mikrobinäytteet:

Uoman pohjasta kerätään suoraan 50 ml näyteputkeen 3-5 kohdasta 50 m pätkällä hienoainesta. Varsinaista näytettä tulee yhteensä 40 ml.

Vesisammalet ja makrolevät (esim. rihmalevä, punalevä):

Vesisammalet ja makrolevät kartoitetaan 10 kohdassa 50 m pätkällä. Kartoitusala on noin 50 x 50 cm ruutu. Vesisammalista ja makrolevistä otetaan näiltä ruuduilta määritystä (mikroskopointi, dna) varmistamaan pienet näytepalat lajeista. Näytteenotossa ei irroteta mitään kasvustoa kokonaan, vaan vain pieni osa levää tai sammalta otetaan mukaan lajimääritystä varten. Vaikka kartoitusruutu toistetaan 10 eri kohdassa uomassa, uutta näytettä ei tarvitse makrolevästä tai vesisammalesta ottaa, jos samaa lajia edustava näyte on otettu jo aiemmasta ruudusta.

Vesikasvit:

Vesikasvilajit kirjataan ylös samalla kun tehdään muita kartoitustöitä ja näytteenottoa. Jos jostain vesikasvista olisi hyvä ottaa pieni näyte (esim. saroissa lehden läpileikkaus) lajintunnistuksen varmistamiseksi, se tehdään vain harkitusti. Emme ota mitään kukkia tai isompia osia (esim. jos on vain yksi tai muutama lehti).

Pohjaeläimet:

Pohjaeläinnäytteet otetaan neljästä eri kohdasta 50 m pätkällä potkuhaaviin potkimalla 30 sekuntia, samalla edeten metrin verran. Uoman pohjan pienet kivet jonkin verran siirtyvät potkuhaavinäytteenotossa, mutta häiriö on paikallinen, koskien yhteensä noin 1 m² aluetta koko 50 m pätkällä. Näytteenottotapa seuraa ympäristöhallinnon ohjeistuksia potkuhaavinäytteenotosta.

Muut mitattavat asiat:

Tutkimuksessa mitataan lisäksi perussuureita kuten virrannopeus, uoman leveys ja veden syvyys. Myös pohjan raekoko kartoitetaan ja se tehdään samaan aikaan vesisammal- ja makroleväkartoitusten ohessa (samoja ruutuja hyödynnetään myös raekokoon).

Päätös

Lupa myönnetään hakemuksen mukaisena.

Luvan sisältö, lupa-alue ja voimassaolo

Metsähallitus myöntää luvan liikkumiseen ja hakemuksen mukaisten näytteiden ottamiseen Mallan luonnonpuistossa 1.8.-16.8.2026 liitekarttaan (liite 1) merkityistä puroista. Lupa koskee hakijan lisäksi tutkimukseen osallistuvaa XXX.

Mallan luonnonpuistosta saa ottaa liitekartan mukaisilta alueilta vesinäytteitä (yhteistilavuus enintään kaksi litraa), kivien biofilmin mikrobinäytteitä, sedimentin mikrobinäytteitä, vesisammal- ja makrolevänäytteitä, pieniä määriä näytteitä vesikasveista, pohjaeläinnäytteitä sekä mitata tarvittavia suureita.

Liikkuminen Mallan luonnonpuistossa on pidettävä minimissä, ja se on sallittu ainoastaan tutkittavilla alueilla sekä niille kulkemiseen ja tutkimuksen kannalta välttämättömissä määrin.

Alkaa: 01.08.2026

Päätyy: 16.08.2026

Lupa tulee voimaan valitus- ja tiedoksisaantiajan jälkeen. Lupa tulee lainvoimaiseksi aikaisintaan valitusajan päätyttyä, mikäli siitä ei ole tehty valituksia. Valitusaika on 30 päivää päätöksen tiedoksisaannista. Jos päätös on annettu tiedoksi sähköisenä viestinä, katsotaan päätöksen saajan saaneen asiakirjan tiedoksi kolmantena päivänä viestin lähettämisestä.

Lupa voidaan peruuttaa, jos sen ehtoja ei noudateta.

Lupapäätöksen perustelut

Luonnonsuojelulain (9/2023) 49 §:n mukaan luonnonpuistossa on luontoa muuttava toiminta kielletty, eikä siellä saa ottaa taikka vahingoittaa sieniä, puita, pensaita tai muita kasveja tai niiden osia eikä pyydystää, tappaa tai hätyyttää luonnonvaraisia selkärangkaisia eläimiä tai hävittää niiden pesiä eikä pyydystää tai kerätä selkärangattomia eläimiä. Saman lain 51 §:n mukaan luonnonpuistossa saadaan kuitenkin Metsähallituksen luvalla pyydystää tai tappaa eläimiä, kerätä sieniä ja kasveja tai niiden osia, eläinten pesiä ja kivennäisnäytteitä tutkimusta tai muuta tieteellistä tarkoitusta tai opetusta varten, mikäli se ei vaaranna alueen perustamistarkoitusta. Lupaun saadaan liittää ehtoja. Ehdot voivat sisältää ajallisia tai alueellisia rajoituksia taikka toimia, joita hakijan on noudatettava toiminnasta suojeluarvoille aiheutuvien haittojen välttämiseksi tai rajoittamiseksi.

Luonnonsuojelulain 34 §:n mukaan Natura 2000 -verkostoon kuuluvan alueen suojelun perusteena olevia luonnonarvoja ei saa merkittävästi heikentää, ja lupaviranomaisen tulee varmistua siitä, ettei luvan myöntäminen aiheuta luonnonsuojelulaissa kiellettyä seurausta.

Mallan luonnonpuisto on perustettu luonnonsuojelulain 71/1923 1 §:n mukaiseksi yleiseksi luonnonsuojelualueeksi sen luonnon säilyttämiseksi koskemattomana sekä tieteellistä tutkimusta varten (HE 24/1922). Mallan luonnonpuisto on sisällytetty Natura 2000 -verkostoon luontodirektiivin mukaisena suojelualueina.

Tutkimuksessa otetaan pieniä määriä erilaisia näytteitä, eikä hakemuksen mukaisesta tutkimuksesta yksinään tai yhdessä muiden Natura-alueisiin kohdistuvien suunnitelmien tai hankkeiden kanssa aiheudu merkittävää heikennystä alueen suojeluperusteena olevilla luontotyypeille tai lajeille. Hakemuksen mukainen toiminta ei myöskään vaaranna Mallan luonnonpuiston perustamistarkoitusta.

Lupaehdot

Luvan saajan on noudatettava näiden ehtojen lisäksi luonnonsuojelualueen rauhoitusmääräyksiä ja järjestyssääntöä. Luvan saaja vastaa siitä, että myös muut tutkimukseen osallistuvat henkilöt noudattavat näitä.

Alueella tulee liikkua niin, että vältetään kasvillisuuden turhaa tallaantumista ja maaston kulumista. Tarpeetonta häiriötä luonnolle ja alueen muille käyttäjille tulee välttää.

Tämä lupa ei oikeuta luonnonsuojelulain perusteella rauhoitettujen lajien keräämistä, pyydystämistä, tappamista tai häiritsemistä (LSL 70 § ja 74 §). Näiden lajien osalta näytteenotto edellyttää Metsähallituksen myöntämän luvan lisäksi lupa- ja valvontaviraston lupaa (LSL 83 §).

Alueelle ei saa jättää toiminnasta jälkiä tai roskaa.

Lupa ei sisällä oikeutta maastoliikenteeseen, johon tarvittaessa tulee hakea erillistä lupaa.

Lupa tai kopio siitä on pidettävä mukana luvan mukaista toimintaa harjoitettaessa.

Raportointi

Hakijan tulee välittömästi raportoida Metsähallitukselle havaitsemistaan ongelmista tai Metsähallituksen toimintaa vaativista epäkohdista.

Sovelletut säännökset

Luonnonsuojelulaki (71/1923) 1 §
Luonnonsuojelulaki (9/2023) 34 §, 49 §, 51 §
Asetus Saanan luonnonsuojelualueesta 1 § 3 §
Laki Metsähallituksesta (234/2016): 5 §, 21.1 § ja 24.1 §
Ympäristöministeriön asetus Metsähallituksen eräiden julkisten hallintotehtävien suoritteiden maksuista vuosina 2026 ja 2027 110/2026 3 §

Muutoksenhaku

Tähän päätökseen tyytymätön saa hakea siihen valittamalla muutosta Pohjois-Suomen hallinto-oikeudelta. Valitusosoitus on liitteenä.

Hinta

Lupa on maksuton.

Esittelijä

Ratkaisija

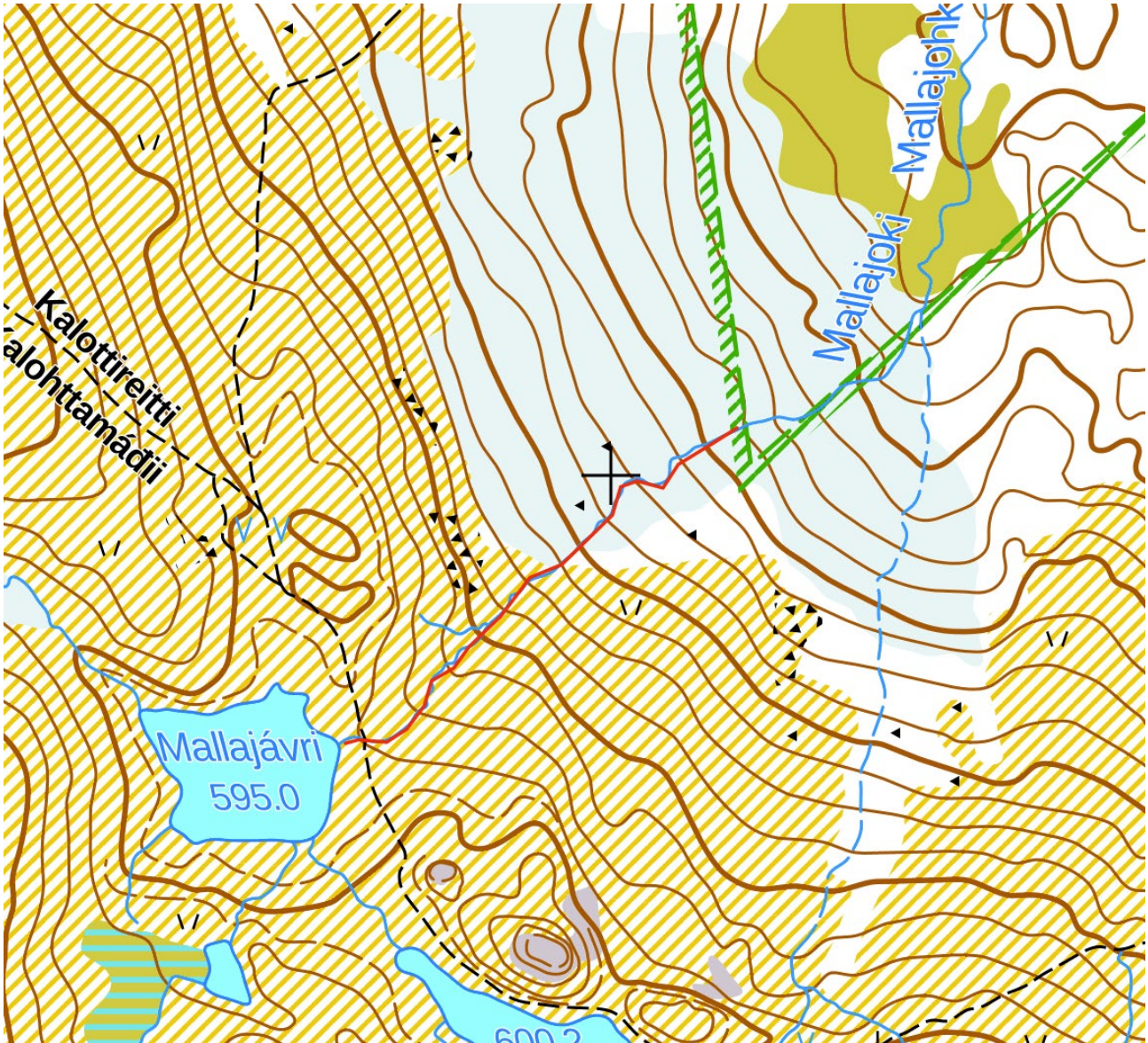
Liitteet:

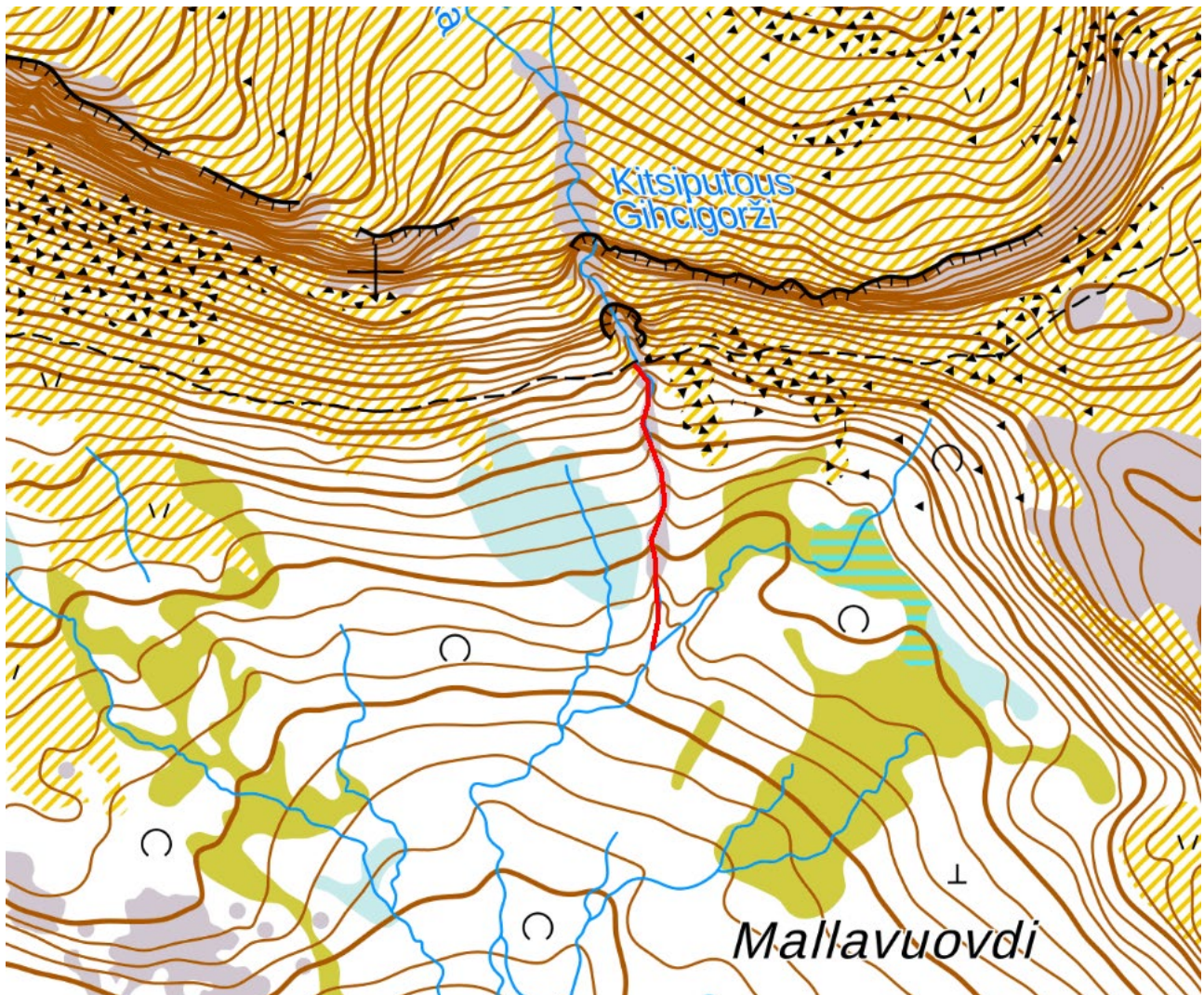
Tutkimuslupa-alueet
Valitusosoitus

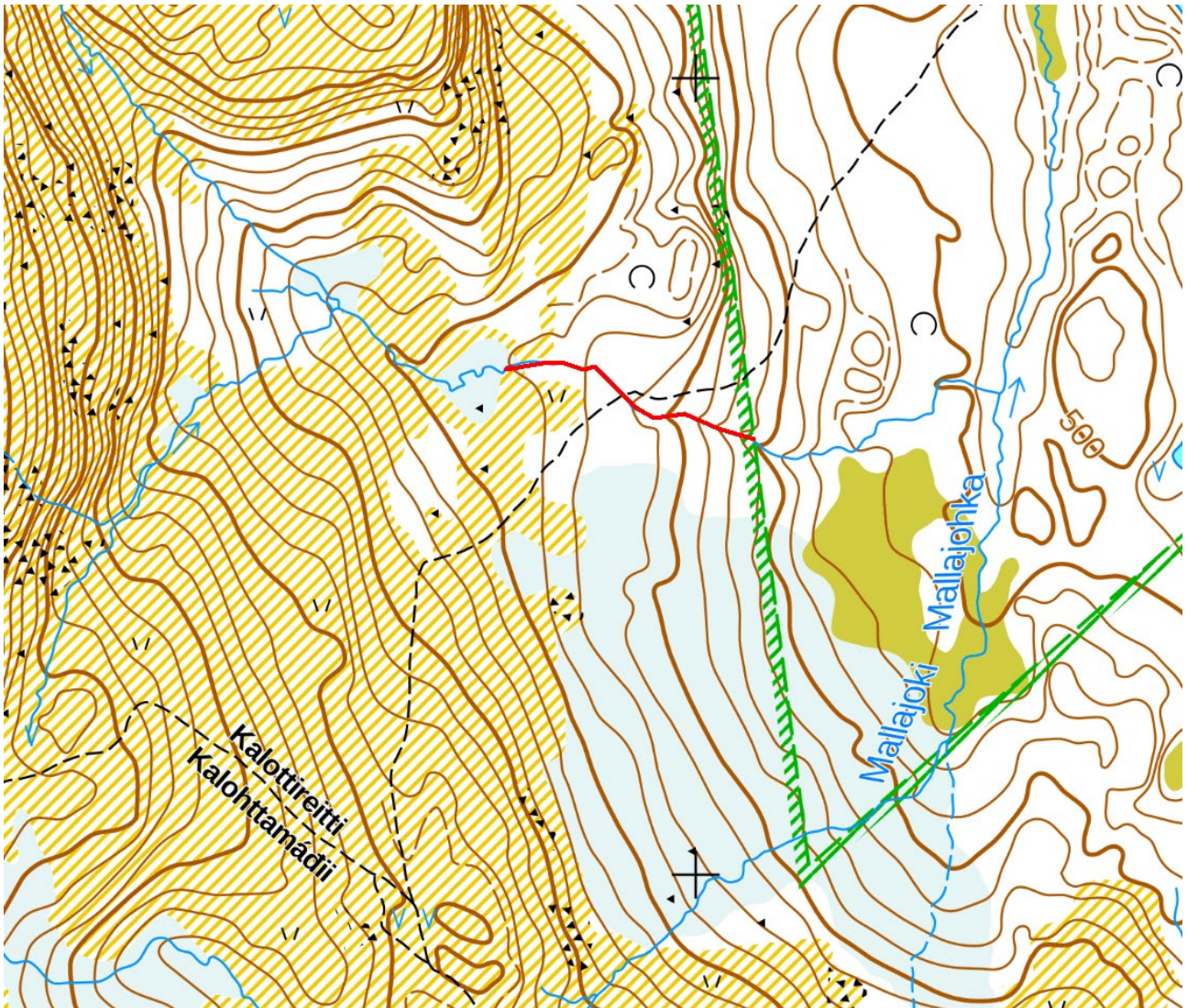
Tiedoksi:

Lupa- ja valvontavirasto
Enontekiön kunta
Suomen Luonnonsuojeluliiton Lapin piiri
Käsivarren Luonnonsuojeluyhdistys
Enontekiön Luonnonsuojeluyhdistys

Liite 1. Tutkimuslupa-alueet







VALITUSOSOITUS

Metsähallituksen luontopalvelujen päätökset luonnonsuojelulain mukaisissa asioissa (Laki Metsähallituksesta 21.1 § ja luonnonsuojelulaki 134.2 §)

Tähän päätökseen tyytymätön voi hakea siihen muutosta valittamalla hallinto-oikeuteen kirjallisella valituksella.

Valituskirjelmän sisältö ja allekirjoittaminen

Valituskirjelmässä, joka osoitetaan hallinto-oikeudelle, on ilmoitettava seuraavat asiat:

- valittajan nimi ja yhteystiedot
- postiosoite ja mahdollinen muu osoite, joihin asiaa koskevat ilmoitukset ja oikeudenkäyntiin liittyvät asiakirjat voidaan valittajalle lähettää (prosessiosoite)
- päätös, johon haetaan muutosta
- miltä kohdin päätökseen haetaan muutosta ja mitä muutoksia siihen vaaditaan tehtäväksi sekä perusteet, joilla muutosta vaaditaan
- mihin valitusoikeus perustuu, jos valituksen kohteena oleva päätös ei kohdistu valittajaan

Jos valittajan puhevaltaa käyttää hänen laillinen edustajansa tai asiamiehensä tai jos valituksen laatijana on joku muu henkilö, valituskirjelmässä on ilmoitettava myös tämän nimi ja yhteystiedot.

Yhteystietojen muutoksesta on valituksen vireillä ollessa ilmoitettava viipymättä hallintotuomioistuimelle.

Valittajan, laillisen edustajan tai asiamiehen on allekirjoitettava valituskirjelämä.

Jos usea tekee valituksen yhdessä, voidaan joku heistä ilmoittaa valituksessa yhdyshenkilöksi. Jollei yhdyshenkilöä ole ilmoitettu, yhdyshenkilönä toimii valituksessa ensimmäiseksi mainittu valittaja. Yhdyshenkilön ei tarvitse esittää valtakirjaa.

Valituskirjelmän liitteet

Valituskirjelmään on liitettävä:

- valituksen kohteena oleva päätös valitusosoituksineen alkuperäisenä tai jäljennöksenä
- selvitys siitä, milloin valittaja on saanut päätöksen tiedoksi, tai muu selvitys valitusajan alkamisen ajankohdasta

- asiakirjat, joihin valittaja vetoaa vaatimuksensa tueksi, jollei niitä ole jo aikaisemmin toimitettu viranomaiselle
- asiamiehen valtakirja, jollei asiamiehenä toimi asianajaja, yleinen oikeusavustaja tai luvan saaneista oikeudenkäyntiavustajista annetussa laissa tarkoitettu luvan saanut oikeudenkäyntiavustaja

Valitusaika

Valitus on tehtävä **30 päivän kuluessa** päätöksen tiedoksisaannista. Valitusaikaa laskettaessa tiedoksisaantipäivää ei oteta lukuun.

Tiedoksisaantipäivä lasketaan seuraavasti:

- jos päätös on luovutettu asianomaiselle, asianomaisen asiamiehelle tai lähetille, tiedoksisaantipäivä ilmenee päätöksessä olevasta leimasta
- jos päätös on lähetetty postitse saantitodistusta vastaan, tiedoksisaantipäivä ilmenee saantitodistuksesta
- jos päätös on postitettu tavallisena kirjeenä, sen katsotaan tulleen tiedoksi seitsemäntenä päivänä postituspäivästä, jollei muuta ilmene
- jos päätös on toimitettu tiedoksi muulla tavalla jollekin muulle henkilölle kuin päätöksen saajalle (sijaistiedoksianto), katsotaan päätöksen saajan saaneen päätöksen tiedoksi kolmantena päivänä tiedoksi- tai saantitodistuksen osoittamasta päivästä
- jos päätös tai kuulutus sen nähtävänä pitämisestä on julkaistu virallisessa lehdessä tai julkisella kuulutuksella ilmoitustaululla, katsotaan tiedoksisaannin tapahtuneen seitsemäntenä päivänä siitä päivästä, jolloin kuulutus virallisessa lehdessä on julkaistu tai kuulutus pantu ilmoitustaululle.

Valituskirjelmän toimittaminen

Valitus on toimitettava valitusajassa hallinto-oikeuden kirjaamoon.

Omalla vastuulla valitusasiakirjat voi lähettää postitse, telekopiona, sähköpostitse tai lähetin välityksellä. Postiin valitusasiakirjat on jätettävä niin ajoissa, että ne ehtivät perille valitusajan viimeisenä päivänä ennen viraston aukioloajan päättymistä. Jos valitusajan viimeinen päivä on pyhäpäivä, lauantai, itsenäisyyspäivä, vapunpäivä, jouluaatto tai juhannusaatto, valitusaika jatkuu kuitenkin vielä seuraavan arkipäivän virka-ajan päättymiseen. Telekopiona tai sähköpostina lähettäminen tapahtuu lähettäjän vastuulla, ja valitus on lähetettävä siten, että se on hallinto-oikeuden käytettävissä vastaanottolaitteessa tai tietojärjestelmässä määräajan viimeisenä päivänä ennen virka-ajan päättymistä. Valitus katsotaan saapuneeksi, jos hallinto-oikeus pystyy teknisesti käsittelemään asiakirjaa. Sähköistä asiakirjaa, jonka lähettäjää ei saada selville ja jonka sisältöä ei muutoinkaan pystytä avaamaan, ei katsota saapuneeksi. Jos viranomaisen käyttämä sähköinen järjestelmä on epäkunnossa tai poissa käytöstä taikka selvitystä asiakirjan saapumisajankohdasta ei muusta vastaavasta syystä voida saada, sähköisen asiakirjan saapumisajankohdaksi määritellään asiakirjan lähettämisaikakohta.

Lähtämisaikojen määrittäminen saapumisaikojen edellyttää, että lähtämisaikojen esitetään luotettava selvitys.

Valituksen voi tehdä myös hallinto- ja erityistuomioistuinten asiointipalvelussa osoitteessa <https://asiointi2.oikeus.fi/hallintotuomioistuimet>

Oikeuslaitoksen Internet-sivuilla on tarkemmat ohjeet asiakirjojen toimittamisesta sähköisesti: https://oikeus.fi/fi/index/oikeuslaitos/asiakirjojentoimittaminen_1.html

Oikeudenkäyntimaksu

Muutoksenhakuasian vireillepanijalta peritään oikeudenkäyntimaksu sen mukaan kuin [tuomioistuinmaksulaissa](#) (1455/2015) säädetään.

Hallinto-oikeuden yhteystiedot

Pohjois-Suomen hallinto-oikeus
Osoite: PL 189 90101 Oulu
Puhelin: +358 295642800
Faksi: +358 295642841
Sähköposti: pohjois-suomi.hao@oikeus.fi