

Tutkimuslupa

Asianumero: MH 4862/2026

Lupaviranomainen

Metsähallitus
Osoite: Opastinsilta 12 C, 00520 Helsinki
Yritys- ja yhteisötunnus: 0116726-7
kirjaamo@metsa.fi

Käsittelijä(t)

Yhteyshenkilö(t)

Hakija

Suomen ympäristökeskus, 0996189-5
Osoite: Latokartanonkaari 11, 00790 HELSINKI

Hakemus

04.06.2026, sähköpostitse

Lupaa haetaan pienten virtavesien eliöstön ja habitaatin tilan kehityksen ja kunnostustoimenpiteiden ekologisen vaikuttavuuden tutkimiseen Tiilikjärven, Leivonmäen ja Nuuksion kansallispuistoissa. Puroista otetaan pohjaeläinnäytteet, piilevänäytteet ja kerätään tarvittaessa pieniä määriä sammalnäytteitä tarkempaa mikroskooppimääritystä varten. Lisäksi kohteet sähkökoekalastetaan. Näytteenottoja suoritetaan noin kolmen vuoden välein.

Puroseurantaverkko-hankesuunnitelma (2025–2035) käsittelee Suomen pienvesien tilan puutteellista tuntemusta ja tarvetta pitkäjänteiselle seurannalle. Maa- ja metsätalouden hajakuormitus on keskeinen purojen tilaa heikentävä tekijä, ja erityisesti metsäojitukset, hakkuut sekä maatalouden ravinnekuormitus heikentävät purojen ekologista tilaa. Lisäksi aiemmat perkaukset ja suoristamiset ovat muuttaneet puroympäristöjä laajasti. Nykyinen seuranta on hajanaista ja lyhytjänteistä, eikä purojen tilan kehityksestä ole kattavaa kuvaa. Myös kunnostusten vaikuttavuutta tunnetaan huonosti, koska seuranta ei ole ollut systemaattista tai riittävän pitkäaikaista, eikä se ole kattanut keskeisiä biologisia tekijöitä.

Hankkeen tavoitteena on jatkaa jo aiemmin aloitettua purojen tilan ja kunnostusten vaikutusten seurantaa sekä kehittää siitä pitkäaikainen, rahoituksen sallima seurantajärjestelmä. Seuranta perustuu monivuotiseen aineistonkeruuseen ja BACI-tutkimusasetelmaan, jossa tarkastellaan tilannetta ennen ja jälkeen kunnostusten sekä verrataan tuloksia kontrollialueisiin. Näin voidaan erottaa kunnostustoimien vaikutukset muista samanaikaisista muutoksista, kuten ilmastonmuutoksen vaikutuksista. Pitkä seuranta-aika on välttämätön, koska purojen tila vaihtelee luonnostaan ja kunnostusten vaikutukset voivat näkyä hitaasti, jopa yli kymmenen vuoden kuluessa. Lisäksi eri eliöryhmät reagoivat muutoksiin eri nopeudella, minkä vuoksi seuranta kohdistuu useisiin biologisiin ryhmiin.

Seurantaverkossa mitataan laajasti sekä biologisia, fysikaalisia että kemiallisia muuttujia. Tarkastelun kohteena ovat muun muassa vesikasvit, levät, pohjaeläimet ja kalasto sekä uoman rakenne, virtausolosuhteet, pohjamateriaali ja vedenlaatu.

Päätös

Lupa myönnetään hakemuksesta poikkeavasti siten, että Metsähallitus ei myönnä lupaa haetulla alueella Nuuksiossa, koska se ei ole Metsähallituksen hallinointialuetta.

Luvan sisältö, lupa-alue ja voimassaolo

Metsähallitus myöntää luonnonsuojelulain 51 §:n mukaisen tutkimusluvan hakemuksen mukaiseen tutkimukseen Leivonmäen kansallispuistoon ja Tiilikkajärven kansallispuistoon liitteenä oleviin karttoihin merkityille alueille (liite 1). Lupa koskee hakijan lisäksi tutkimuksen maastotöihin osallistuvia henkilöitä.

Alkaa: 01.08.2026

Päätyy: 31.12.2035

Lupa tulee voimaan valitus- ja tiedoksisaantiajan jälkeen. Lupa tulee lainvoimaiseksi aikaisintaan valitusajan päätyttyä, mikäli siitä ei ole tehty valituksia. Valitusaika on 30 päivää päätöksen tiedoksisaannista. Jos päätös on annettu tiedoksi sähköisenä viestinä, katsotaan päätöksen saajan saaneen asiakirjan tiedoksi kolmantena päivänä viestin lähettämisestä.

Lupa voidaan peruuttaa, jos sen ehtoja ei noudateta.

Lupapäätöksen perustelut

Luonnonsuojelulain (9/2023) 49 §:n mukaan kansallispuistoissa on luontoa muuttava toiminta kielletty, eikä siellä saa ottaa taikka vahingoittaa sieniä, puita, pensaita tai muita kasveja tai niiden osia. Saman lain 51 §:n mukaan kansallispuistossa saadaan kuitenkin Metsähallituksen luvalla pyydystää tai tappaa eläimiä, kerätä sieniä ja kasveja tai niiden osia, eläinten pesiä ja kivennäisnäytteitä tutkimusta tai muuta tieteellistä tarkoitusta tai opetusta varten, mikäli se ei vaaranna alueen perustamistarkoitusta. Lupaun saadaan liittää ehtoja. Ehdot voivat sisältää ajallisia tai alueellisia rajoituksia taikka toimia, joita hakijan on noudatettava toiminnasta suojeluarvoille aiheutuvien haittojen välttämiseksi tai rajoittamiseksi. Luonnonsuojelulain mukaan luonnonsuojelualueiden perustamisen yhtenä tavoitteena on luonnontutkimuksen edistäminen. Hakemuksen mukainen tutkimus palvelee tätä tarkoitusta tuottamalla uutta ja täydentävää luontotietoa.

Tiilikkajärven kansallispuisto on perustettu Vuoden 1923 luonnonsuojelulain (71/1923) mukaisesti kansallispuistoiksi. Leivonmäen kansallispuisto on perustettu Järvi-Suomen edustavan metsä-, harju- ja suo- sekä pienvesistöluonnon ja näillä esiintyvien eliö- ja kasvilajien suojelemiseksi sekä retkeilyä, opetusta ja tutkimusta varten.

Luonnonsuojelulain 34 §:n mukaan Natura 2000 -verkostoon kuuluvan alueen suojelun perusteena olevia luonnonarvoja ei saa merkittävästi heikentää, ja lupaviranomaisen tulee varmistua siitä, ettei luvan myöntäminen aiheuta luonnonsuojelulaissa kiellettyä seurausta.

Leivonmäen ja Tiilikkajärven kansallispuistot on sisällytetty Natura 2000 -verkostoon. Hakemuksen mukaiset toimenpiteet eivät Metsähallituksen näkemyksen mukaan merkittävästi heikennä Natura-alueiden suojeluperusteena olevia luontoarvoja eivätkä vaaranna kansallispuistojen perustamistarkoitusta.

Lupaehdot

Luvan saajan on noudatettava näiden ehtojen lisäksi luonnonsuojelualueen rauhoitusmääräyksiä ja järjestyssääntöä. Luvan saaja vastaa siitä, että myös muut tutkimukseen osallistuvat henkilöt noudattavat näitä.

Alueella tulee liikkua niin, että vältetään kasvillisuuden turhaa tullaantumista ja maaston kulumista. Tarpeetonta häiriötä luonnolle ja alueen muille käyttäjille tulee välttää.

Tämä lupa ei oikeuta luonnonsuojelulain perusteella rauhoitettujen lajien keräämistä, pyydystämistä, tappamista tai häiritsemistä (LSL 70 § ja 74 §). Näiden lajien osalta näytteenotto edellyttää Metsähallituksen myöntämän luvan lisäksi lupa- ja valvontaviraston lupaa (LSL 83 §).

Alueelle ei saa jättää toiminnasta jälkiä tai roskaa.

Lupa ei sisällä oikeutta maastoliikenteeseen, johon tarvittaessa tulee hakea erillistä lupaa.

Lupa tai kopio siitä on pidettävä mukana luvan mukaista toimintaa harjoitettaessa.

Raportointi

Luvanhaltija raportoi vuosittain vuosittaisesta luvan käytöstä 28.02. mennessä.

Luvanhaltija joko 1) toimittaa lajihavaintotiedot liitteenä olevalla LajiGIS-sisäänsyöttölomakkeella Metsähallituksen kirjaamoon kirjaamo@metsa.fi tai 2) vie ne Lajitietokeskuksen laji.fi -järjestelmään. Jos tallennukset tehdään 1) mukaan, elinympäristöjen tai lajiesiintymien hoitosuosituksia voi kirjata lomakkeen loppuun lisäsarakkeiden avulla. Metsähallitus siirtää kaikki lajitiedot LajiGIS-sisäänsyöttölomakkeelta LajiGIS –tietojärjestelmään, josta ne siirtyvät myös Lajitietokeskukseen. Molemmissa tapauksissa luvanhaltija lähettää MH:n kirjaamoon raportin, josta käy ilmi, ketkä milläkin alueella ovat tietoja keränneet. Kirjaamoon lähetettävän viestin aihekentässä mainitaan tämän tutkimusluvan asianumero.

Luvan mukaisista edellisellä vuonna tehdyistä toimenpiteistä tulee raportoida Metsähallitukselle seuraavan vuoden helmikuun loppuun mennessä. Raportoinnissa tulee mainita tämän luvan numero 13339 sekä asianhallintanumero MH 4862/2026.

Hakijan tulee välittömästi raportoida Metsähallitukselle havaitsemistaan ongelmista tai Metsähallituksen toimintaa vaativista epäkohdista.

Sovelletut säännökset

Luonnonsuojelulaki (9/2023) 34 §49 § 51 §
Luonnonsuojelulaki (71/1923) 1 §
Laki eräiden valtion omistamien alueiden muodostamisesta kansallispuistoiksi ja luonnonpuistoiksi (674/1981) 1 § 6 a § 6 b §
Laki Leivonmäen kansallispuistosta (45/2003) 1 § 3 §
Ympäristöministeriön asetus Metsähallituksen eräiden julkisten hallintotehtävien suoritteiden maksuista vuosina 2026 ja 2027 (110/2026) 3 §

Muutoksenhaku

Tähän päätökseen tyytymätön saa hakea siihen valittamalla muutosta Itä-Suomen hallinto-oikeudelta. Valitusosoitus on liitteenä.

Hinta

Lupa on maksuton.

Esittelijä

Ratkaisija

Liitteet:

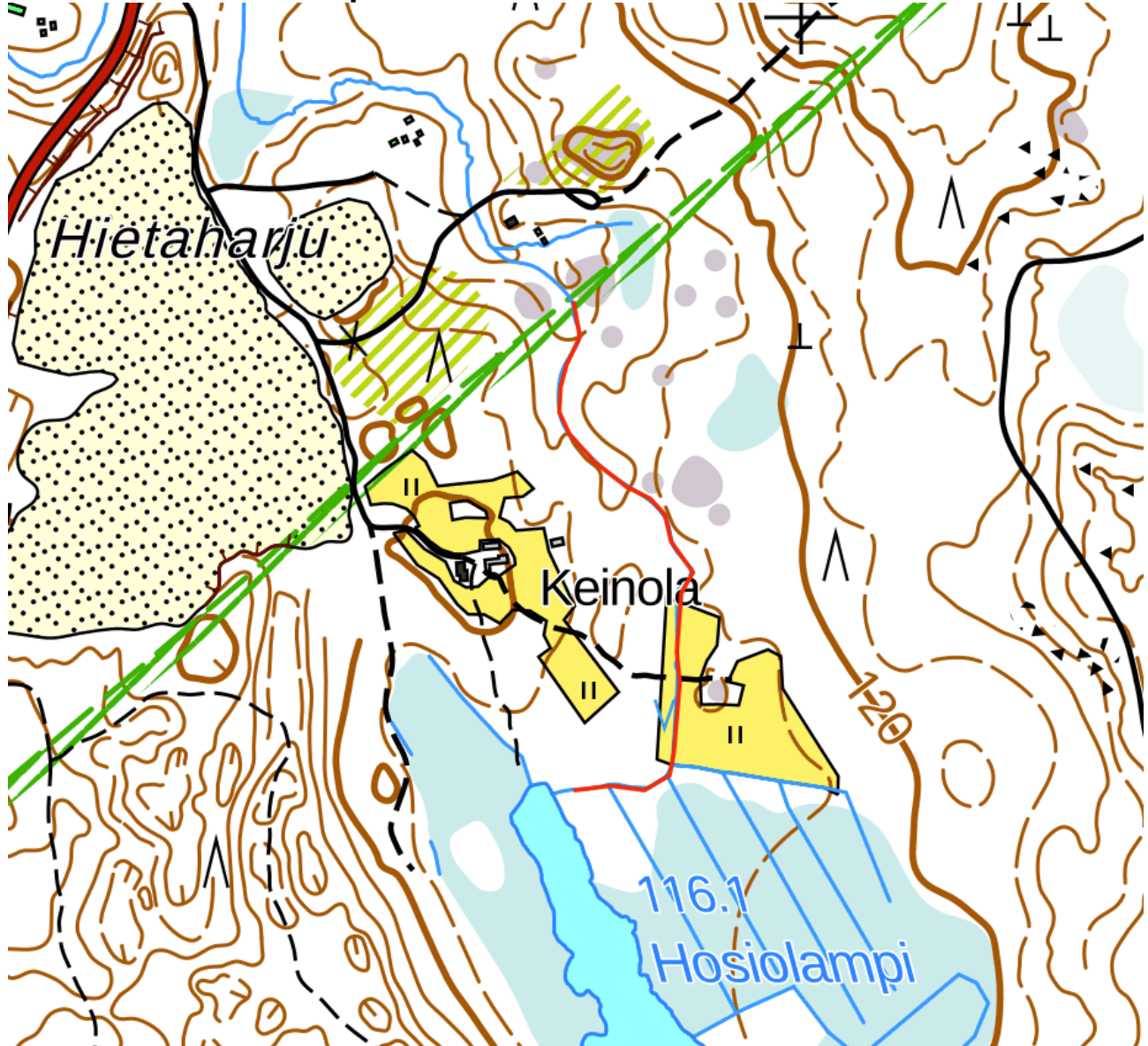
Tutkimuslupa-kohteet
Vallitusosoitus Itä-Suomen hallinto-oikeus
Valitusosoitus Hämeenlinnan hallinto-oikeus

Tiedoksi:

Lupa- ja valvontavirasto
Joutsan kunta
Rautavaaran kunta
Sotkamon kunta
Suomen Luonnonsuojeluliiton Kainuun piiri
Suomen Luonnonsuojeluliiton Keski-Suomen piiri
Suomen Luonnonsuojeluliiton Pohjois-Karjalan piiri

Liite 1. Lupakohteet

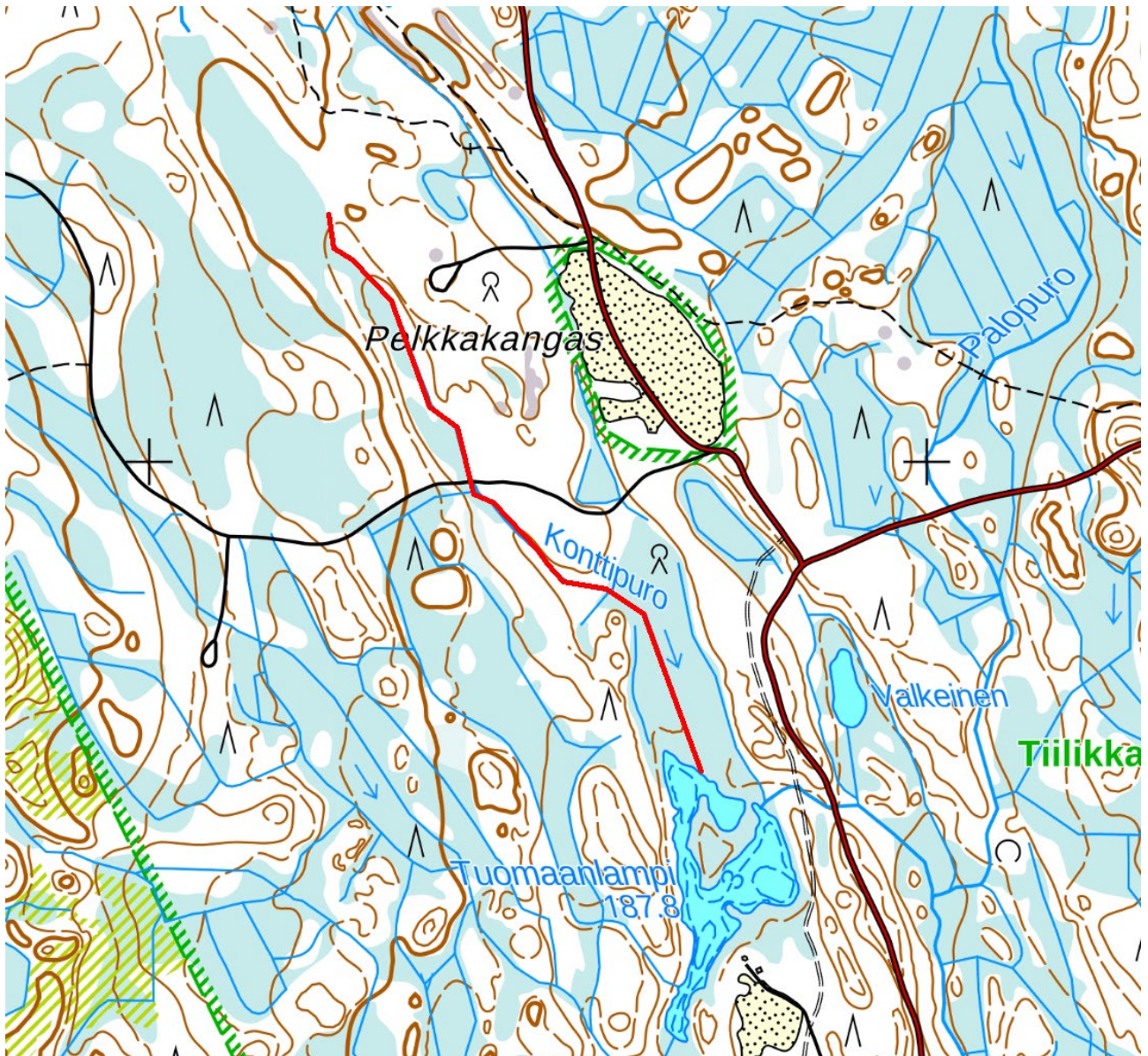
Leivonmäen kansallispuisto

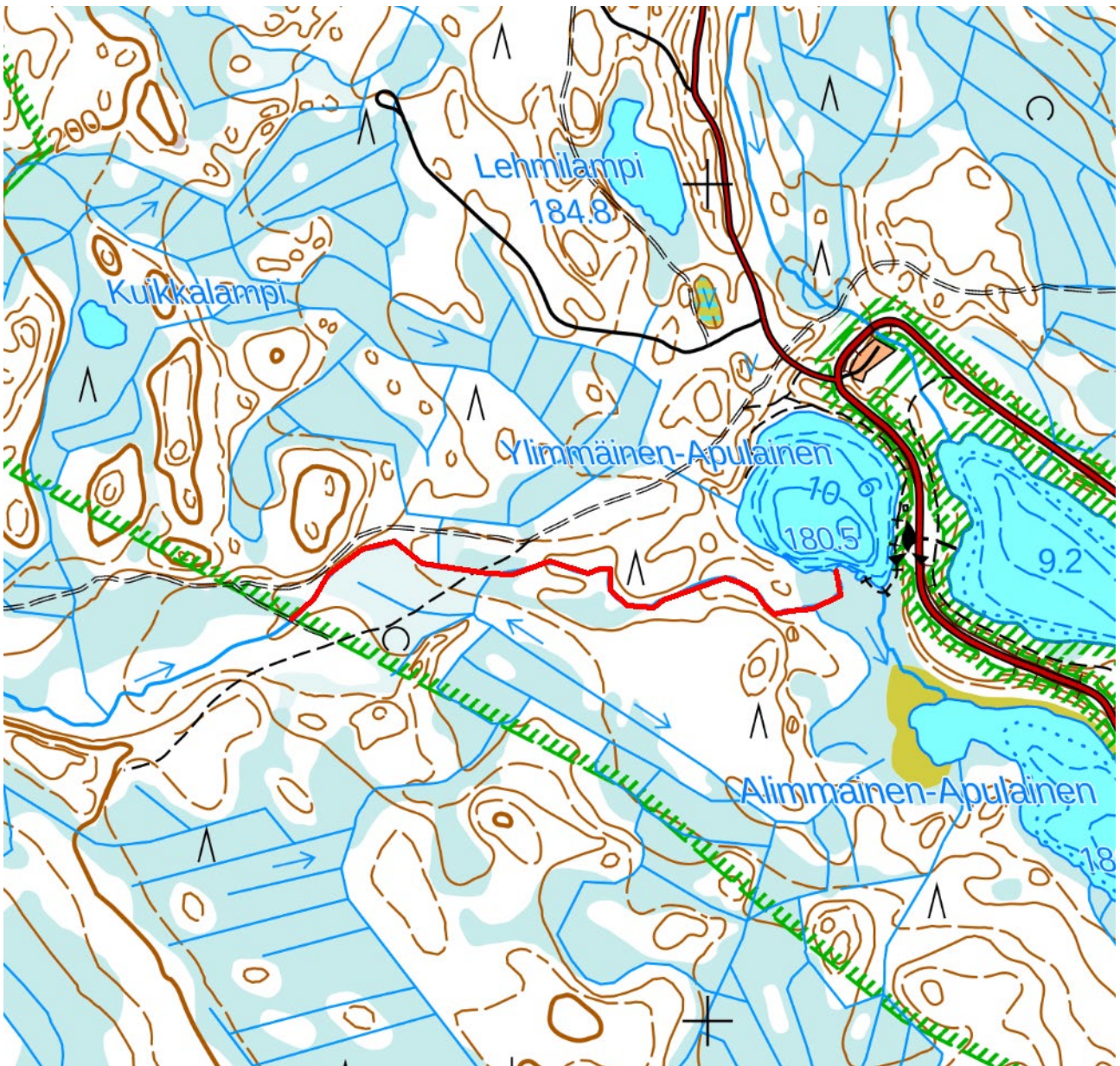


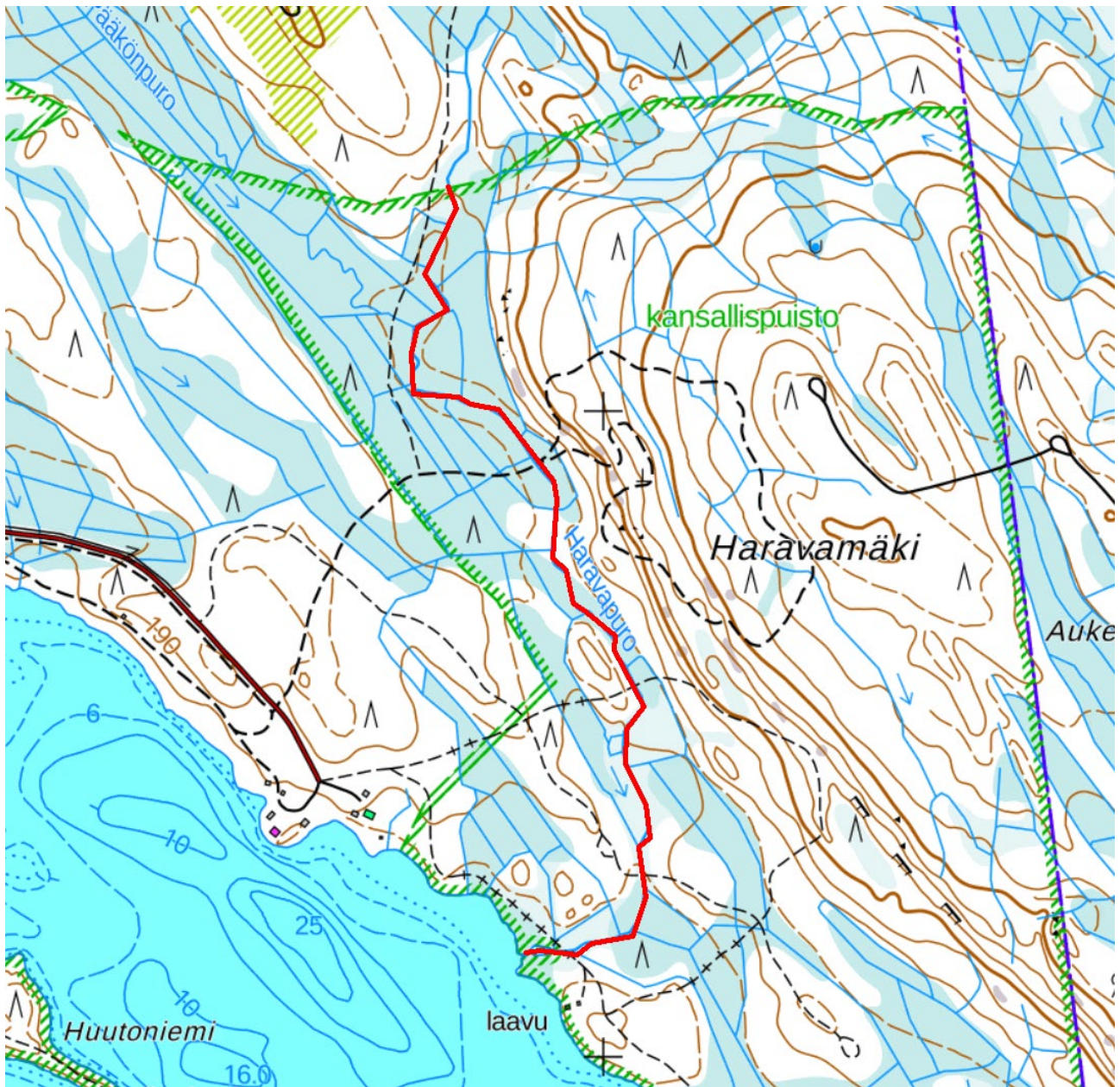


Tiilikkajärven kansallispuisto









VALITUSOSOITUS

Metsähallituksen luontopalvelujen päätökset luonnonsuojelulain mukaisissa asioissa (Laki Metsähallituksesta 21.1 § ja luonnonsuojelulaki 134.2 §)

Tähän päätökseen tyytymätön voi hakea siihen muutosta valittamalla hallinto-oikeuteen kirjallisella valituksella.

Valituskirjelmän sisältö ja allekirjoittaminen

Valituskirjelmässä, joka osoitetaan hallinto-oikeudelle, on ilmoitettava seuraavat asiat:

- valittajan nimi ja yhteystiedot
- postiosoite ja mahdollinen muu osoite, joihin asiaa koskevat ilmoitukset ja oikeudenkäyntiin liittyvät asiakirjat voidaan valittajalle lähettää (prosessiosoite)
- päätös, johon haetaan muutosta
- miltä kohdin päätökseen haetaan muutosta ja mitä muutoksia siihen vaaditaan tehtäväksi sekä perusteet, joilla muutosta vaaditaan
- mihin valitusoikeus perustuu, jos valituksen kohteena oleva päätös ei kohdistu valittajaan

Jos valittajan puhevaltaa käyttää hänen laillinen edustajansa tai asiamiehensä tai jos valituksen laatijana on joku muu henkilö, valituskirjelmässä on ilmoitettava myös tämän nimi ja yhteystiedot.

Yhteystietojen muutoksesta on valituksen vireillä ollessa ilmoitettava viipymättä hallintotuomioistuimelle.

Valittajan, laillisen edustajan tai asiamiehen on allekirjoitettava valituskirjelämä.

Jos usea tekee valituksen yhdessä, voidaan joku heistä ilmoittaa valituksessa yhdyshenkilöksi. Jollei yhdyshenkilöä ole ilmoitettu, yhdyshenkilönä toimii valituksessa ensimmäiseksi mainittu valittaja. Yhdyshenkilön ei tarvitse esittää valtakirjaa.

Valituskirjelmän liitteet

Valituskirjelmään on liitettävä:

- valituksen kohteena oleva päätös valitusosoituksineen alkuperäisenä tai jäljennöksenä
- selvitys siitä, milloin valittaja on saanut päätöksen tiedoksi, tai muu selvitys valitusajan alkamisen ajankohdasta

- asiakirjat, joihin valittaja vetoaa vaatimuksensa tueksi, jollei niitä ole jo aikaisemmin toimitettu viranomaiselle
- asiamiehen valtakirja, jollei asiamiehenä toimi asianajaja, yleinen oikeusavustaja tai luvan saaneista oikeudenkäyntiavustajista annetussa laissa tarkoitettu luvan saanut oikeudenkäyntiavustaja

Valitusaika

Valitus on tehtävä **30 päivän kuluessa** päätöksen tiedoksisaannista. Valitusaikaa laskettaessa tiedoksisaantipäivää ei oteta lukuun.

Tiedoksisaantipäivä lasketaan seuraavasti:

- jos päätös on luovutettu asianomaiselle, asianomaisen asiamiehelle tai lähetille, tiedoksisaantipäivä ilmenee päätöksessä olevasta leimasta
- jos päätös on lähetetty postitse saantitodistusta vastaan, tiedoksisaantipäivä ilmenee saantitodistuksesta
- jos päätös on postitettu tavallisena kirjeenä, sen katsotaan tulleen tiedoksi seitsemäntenä päivänä postituspäivästä, jollei muuta ilmene
- jos päätös on toimitettu tiedoksi muulla tavalla jollekin muulle henkilölle kuin päätöksen saajalle (sijaistiedoksianto), katsotaan päätöksen saajan saaneen päätöksen tiedoksi kolmantena päivänä tiedoksi- tai saantitodistuksen osoittamasta päivästä
- jos päätös tai kuulutus sen nähtävänä pitämisestä on julkaistu virallisessa lehdessä tai julkisella kuulutuksella ilmoitustaululla, katsotaan tiedoksisaannin tapahtuneen seitsemäntenä päivänä siitä päivästä, jolloin kuulutus virallisessa lehdessä on julkaistu tai kuulutus pantu ilmoitustaululle.

Valituskirjelmän toimittaminen

Valitus on toimitettava valitusajassa hallinto-oikeuden kirjaamoon.

Omalla vastuulla valitusasiakirjat voi lähettää postitse, telekopiona, sähköpostitse tai lähetin välityksellä. Postiin valitusasiakirjat on jätettävä niin ajoissa, että ne ehtivät perille valitusajan viimeisenä päivänä ennen viraston aukioloajan päättymistä. Jos valitusajan viimeinen päivä on pyhäpäivä, lauantai, itsenäisyyspäivä, vapunpäivä, jouluaatto tai juhannusaatto, valitusaika jatkuu kuitenkin vielä seuraavan arkipäivän virka-ajan päättymiseen. Telekopiona tai sähköpostina lähettäminen tapahtuu lähettäjän vastuulla, ja valitus on lähetettävä siten, että se on hallinto-oikeuden käytettävissä vastaanottolaitteessa tai tietojärjestelmässä määräajan viimeisenä päivänä ennen virka-ajan päättymistä. Valitus katsotaan saapuneeksi, jos hallinto-oikeus pystyy teknisesti käsittelemään asiakirjaa. Sähköistä asiakirjaa, jonka lähettäjää ei saada selville ja jonka sisältöä ei muutoinkaan pystytä avaamaan, ei katsota saapuneeksi. Jos viranomaisen käyttämä sähköinen järjestelmä on epäkunnossa tai poissa käytöstä taikka selvitystä asiakirjan saapumisajankohdasta ei muusta vastaavasta syystä voida saada, sähköisen asiakirjan saapumisajankohdaksi määritellään asiakirjan lähettämisaikakohta.

Lähtämisaikakohdan määrittäminen saapumisaikakohdaksi edellyttää, että lähtämisaikakohdasta esitetään luotettava selvitys.

Valituksen voi tehdä myös hallinto- ja erityistuomioistuinten asiointipalvelussa osoitteessa <https://asiointi2.oikeus.fi/hallintotuomioistuimet>

Oikeuslaitoksen Internet-sivuilla on tarkemmat ohjeet asiakirjojen toimittamisesta sähköisesti: https://oikeus.fi/fi/index/oikeuslaitos/asiakirjojentoimittaminen_1.html

Oikeudenkäyntimaksu

Muutoksenhakuasian vireillepanijalta peritään oikeudenkäyntimaksu sen mukaan kuin [tuomioistuinmaksulaissa](#) (1455/2015) säädetään.

Hallinto-oikeuden yhteystiedot

Itä-Suomen hallinto-oikeus
Osoite: PL 1744 70101 Kuopio
Faksi: 029 56 42501
Sähköposti: ita-suomi.hao@oikeus.fi