

Tutkimuslupa

Asianumero: MH 4751/2026

Lupaviranomainen

Metsähallitus
Osoite: Opastinsilta 12 C, 00520 Helsinki
Yritys- ja yhteisötunnus: 0116726-7
kirjaamo@metsa.fi

Yhteyshenkilö(t)

Hakija

Jyväskylän yliopisto, 0245894-7
Osoite: PL 35, 40014 JYVÄSKYLÄN YLIOPISTO

Hakemus

03.06.2026, sähköpostitse

Akatemiatutkija xxxx (Jyväskylän yliopisto) hakee Metsähallitukselta lupaa tummuvien järvien biogeokemiallisten muutosten tutkimiseen vesikirppujen lepomunien avulla. Lupaa tutkimukseen haetaan yhteensä kuudelle pienelle järvelle/lammelle, jotka sijaitsevat Isojärven kansallispuistossa (kiinteistö 291-891-1-1) sekä Vesijaon luonnonpuistossa (kiinteistö 576-891-3-3), jossa liikkuminen on kaikkina vuodenaikoina kielletty. Tutkimukseen valikoidut järvet/lammet on valittu edustamaan boreaalisia ekosysteemejä, joissa suora ihmistoiminnan vaikutus (kuten ojitukset ja metsänkäsittely) on minimaalista. Tutkimuksen tavoitteena on selvittää, miten tummuminen on muuttanut pienten järvien alkuainekiertoja sekä eliöyhteisöjä.

Tutkimukseen valikoiduista järvistä/lammista mitataan veden lämpötila, happipitoisuus, sähkönjohtavuus sekä pH kenttämittareilla. Järven pintakerroksesta otetaan vesinäyte, josta myöhemmin laboratoriossa määritetään alkuainekoostumus, klorofylli-a:n pitoisuus, kasviplanktonyhteisö sekä liuenneen hiilen määrä ja koostumus. Lisäksi otetaan haavinäyte, josta määritetään eläinplanktonyhteisö. Järven pohjasta otetaan sedimenttinäytteenottimella (putken halkaisija n. 10 cm) sedimenttinäyte (ylin 50 cm), josta kerätään vesikirppujen lepomunia. Näytteet per suojelualue kerätään yhden päivän aikana aikavälillä 17.8.-30.9.2026.

Tutkimuksen yhteydessä maastossa liikutaan kävellen ja järvillä pienellä kumiveneellä.

Päätös

Lupa myönnetään hakemuksen mukaisena.

Luvan sisältö, lupa-alue ja voimassaolo

Metsähallitus myöntää hakijalle luvan tehdä järvien tummumiseen liittyvää tutkimusta sekä siihen liittyvää näytteenottoa Isojärven kansallispuistossa (kiinteistö 291-891-1-1) sekä Vesijaon luonnonpuistossa (kiinteistö 576-891-3-3).

Isojärven kansallispuistossa lupa koskee seuraavia järviä/lampia: Ripakkolammi, Sammakkolammi ja Piimälammi. Lupa ei koske liikkumista Isojärven kansallispuiston Latokuusikon ja Lortikanvuorten rajoitusosissa, joissa liikkuminen on kielletty merkittyjen polkujen ulkopuolella lumettomana aikana.

Lisäksi Metsähallitus myöntää luvan jalkaisin liikkumiseen Vesijaon luonnonpuistossa siltä osin kuin se on tutkimuksen kannalta tarpeellista. Vesijaon luonnonpuistossa tutkimus kohdistuu seuraaviin järviin/lampiin: Suojärvet -nimiset lammet sekä Korkeimmastenjärvi.

Lupa-alueet on esitetty liitteissä 1 ja 2.

Lupa koskee luvan saajan ohella seuraavia Jyväskylän yliopiston henkilöitä: xxxx, xxxx ja xxxx.

Lupa on voimassa seuraavasti:

Alkaa: 17.08.2026

Päätyy: 30.09.2026

Lupa tulee voimaan valitus- ja tiedoksisaantiajan jälkeen. Lupa tulee lainvoimaiseksi aikaisintaan valitusajan päätyttyä, mikäli siitä ei ole tehty valituksia. Valitusaika on 30 päivää päätöksen tiedoksisaannista. Jos päätös on annettu tiedoksi sähköisenä viestinä, katsotaan päätöksen saajan saaneen asiakirjan tiedoksi kolmantena päivänä viestin lähettämisestä.

Lupa voidaan peruuttaa, jos sen ehtoja ei noudateta.

Lupapäätöksen perustelut

Isojärven kansallispuisto on perustettu lailla 674/1981 ja Vesijaon luonnonpuisto lailla 634/1956. Isojärven kansallispuiston sekä Vesijaon luonnonpuiston kielletyistä toiminnoista säädetään luonnonsuojelulain (LSL, 9/2023) 49 § ja rauhoitussäännöksiä koskevista poikkeuksista 50 §:n 1 momentin 1–3, 5–9 ja 11 kohdassa, 2–5 momentissa sekä 51 §:ssä (laki 674/1981: 6 a § ja laki 634/1956: 21 a §). Lisäksi Isojärven kansallispuistossa ja Vesijaon luonnonpuistoasa noudatetaan järjestyssääntöä (annettu 7.8.2009 ja 20.12.1993). Lisäksi liikkuminen Vesijaon luonnonpuistossa on kaikkina vuodenaikoina kielletty.

Isojärven kansallispuistossa sekä Vesijaon luonnonpuistossa on LSL 51.1 § nojalla alueen perustamistarkoitusta vaarantamatta Metsähallituksen luvalla mahdollista mm. pyydystää tai tappaa eläimiä ja kerätä kivennäisnäytteitä tutkimusta tai muuta tieteellistä tarkoitusta tai opetusta varten. Lisäksi luonnonsuojelulain mukaan (9/2023, 56 §) Metsähallitus voi antaa luvan tieteellisessä tai opetuksellisessa tarkoituksessa tapahtuvaan liikkumiseen Vesijaon luonnonpuistossa.

Luvalla tehtävää tutkimusta järvien tummumiskehityksestä voidaan pitää lain tarkoittamana tutkimuksena. Metsähallitus katsoo sekä Isojärven kansallispuiston että Vesijaon luonnonpuiston osalta, että häirintävaikutus alueen muun lajiston kannalta on todennäköisesti pientä, sillä alueella liikutaan jalkaisin ja toiminta on lyhytkestoista.

Lupa-alueet kuuluvat Isojärvi-Arvajanreitti (FI0900101, SAC/SPA) ja Vesijako (FI0335004, SAC) -nimiseen Natura 2000 -alueeseen. Metsähallitus katsoo, ettei luvan ehtojen mukainen toiminta merkittävästi heikennä Natura-alueiden suojeluperusteena olevia luonnonarvoja, eikä luonnonsuojelulain 35 § mukaiselle Natura-arvioinnille ole siksi tarvetta.

Lupaehdot

Luvan saajan on noudatettava näiden ehtojen lisäksi luonnonsuojelualueen rauhoitusmääräyksiä ja järjestyssääntöä. Luvan saaja vastaa siitä, että myös muut tutkimukseen osallistuvat henkilöt noudattavat näitä.

Alueella tulee liikkua niin, että vältetään kasvillisuuden turhaa tallaantumista ja maaston kulumista. Tarpeetonta häiriötä luonnolle ja alueen muille käyttäjille tulee välttää.

Tämä lupa ei oikeuta luonnonsuojelulain perusteella rauhoitettujen lajien keräämistä, pyydystämistä, tappamista tai häiritsemistä (LSL 70 § ja 74 §). Näiden lajien osalta näytteenotto edellyttää Metsähallituksen myöntämän luvan lisäksi lupa- ja valvontaviraston lupaa (LSL 83 §).

Alueelle ei saa jättää toiminnasta jälkiä tai roskaa.

Lupa ei sisällä oikeutta maastoliikenteeseen, johon tarvittaessa tulee hakea erillistä lupaa.

Lupa tai kopio siitä on pidettävä mukana luvan mukaista toimintaa harjoitettaessa.

Raportointi

Hakijan tulee välittömästi raportoida Metsähallitukselle havaitsemistaan ongelmista tai Metsähallituksen toimintaa vaativista epäkohdista.

Sovelletut säännökset

Laki eräiden uusien luonnonsuojelualueiden perustamisesta valtionmaille (634/1956):
21 a §
Vesijaon luonnonpuiston järjestyssääntö, annettu 20.12.1993
Laki eräiden valtion omistamien alueiden muodostamisesta kansallispuistoiksi ja
luonnonpuistoiksi (674/1981): 6 a §
Isojärven kansallispuiston järjestyssääntö, annettu 28.6.2010
Luonnonsuojelulaki (9/2023): 1, 49, 51 ja 56 §
Laki Metsähallituksesta (234/2016): 5, 21.1. ja 24.1 §
Ympäristöministeriön asetus Metsähallituksen eräiden julkisten hallintotehtävien
suoritteiden maksuista vuosina 2026 ja 2027 (110/2026): 2 §

Muutoksenhaku

Tähän päätökseen tyytymätön saa hakea siihen valittamalla muutosta Hämeenlinnan
hallinto-oikeudelta. Valitusosoitus on liitteenä.

Hinta

Lupa on maksuton.

Esittelijä

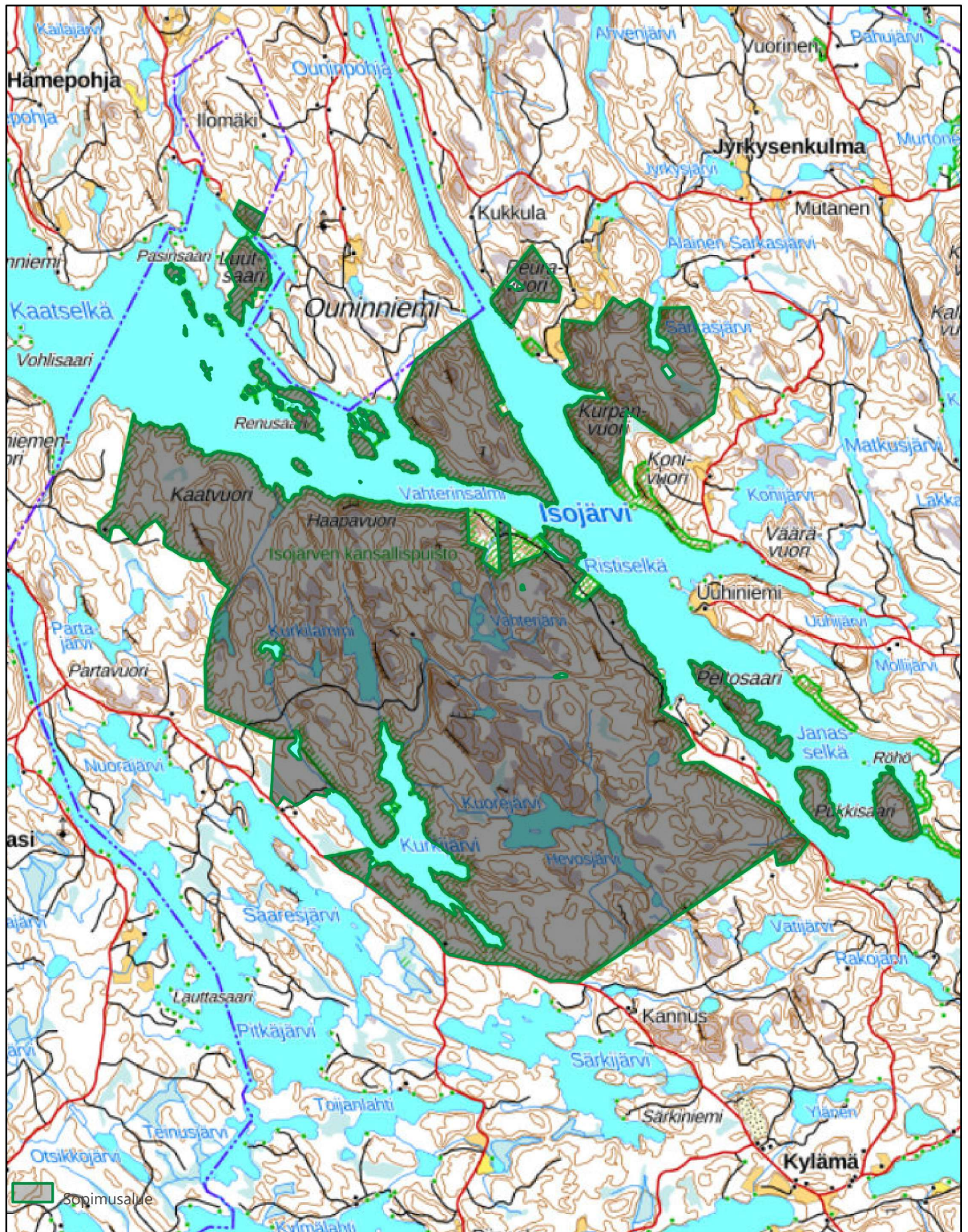
Ratkaisija

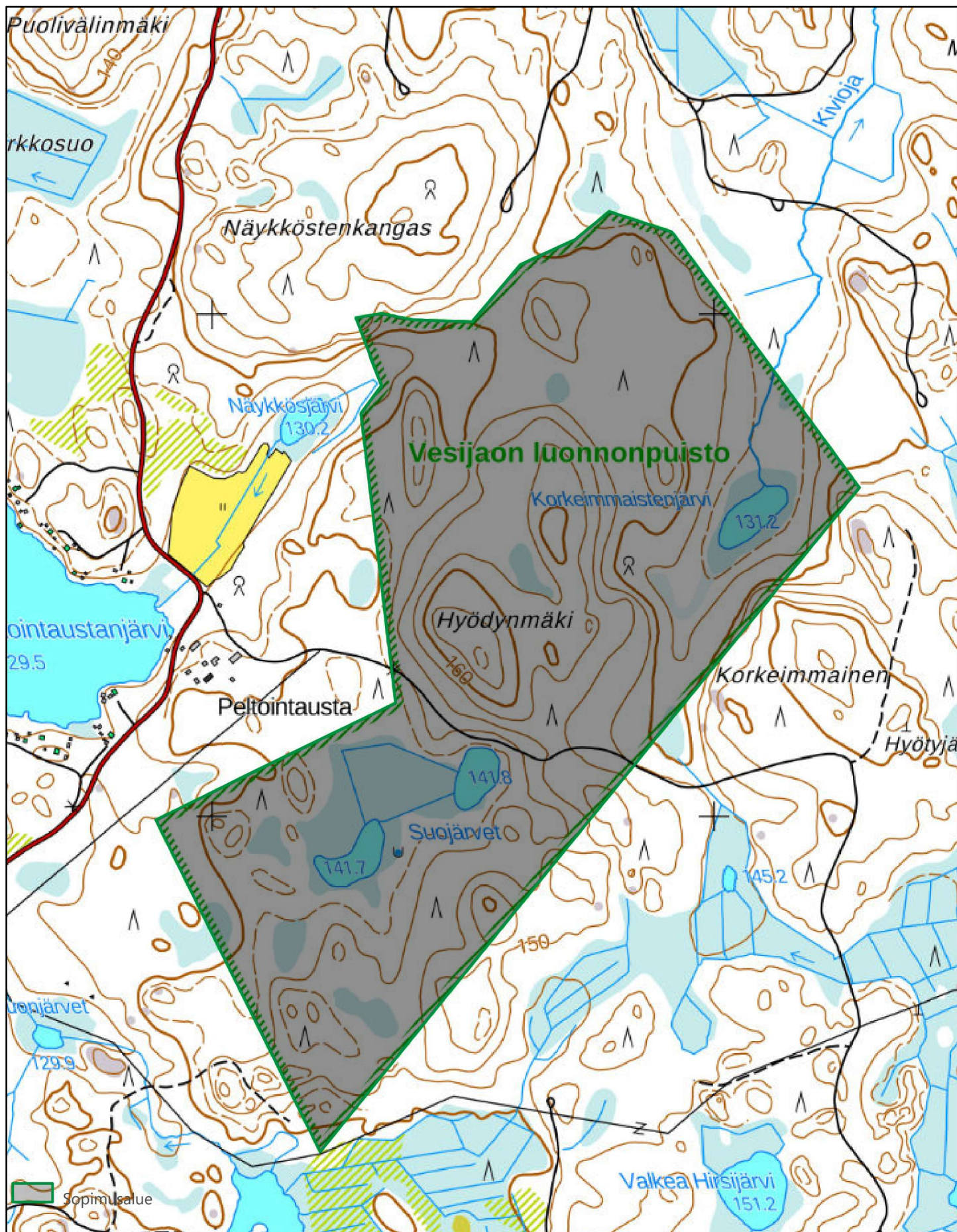
Liitteet:

- Liite 1. Lupa-alueen kartta 1
- Liite 2. Lupa-alueen kartta 2
- Liite 3. Valitusosoitus

Tiedoksi:

Metsähallitus
Lupa- ja valvontavirasto
Kuhmoisten kunta
Padasjoen kunta
Suomen luonnonsuojeluliiton Pirkanmaan piiri ry
Padasjoen luonnonystävät ry





Liite 3. Valitusosoitus

1. VALITUSOSOITUS

(Laki Metsähallituksesta 21 §, Luonnonsuojelulaki 134 §)

Tähän päätökseen tyytymätön voi hakea siihen muutosta valittamalla hallinto-oikeuteen kirjallisella valituksella.

Valituskirjelmän sisältö ja allekirjoittaminen

Valituskirjelmässä, joka osoitetaan hallinto-oikeudelle, on ilmoitettava seuraavat asiat:

- valittajan nimi ja kotikunta
- päätös, johon haetaan muutosta
- miltä kohdin päätökseen haetaan muutosta ja mitä muutoksia siihen vaaditaan tehtäväksi sekä perusteet, joilla muutosta vaaditaan
- postiosoite ja puhelinnumero, joihin asiaa koskevat ilmoitukset valittajalle voidaan toimittaa.

Jos valittajan puhevaltaa käyttää hänen laillinen edustajansa tai asiamiehensä tai jos valituksen laatijana on joku muu henkilö, valituskirjelmässä on ilmoitettava myös tämän nimi ja kotikunta.

Valittajan, laillisen edustajan tai asiamiehen on allekirjoitettava valituskirjelmä.

Valituskirjelmän liitteet

Valituskirjelmään on liitettävä:

- päätös, johon haetaan muutosta valittamalla, alkuperäisenä tai jäljennöksenä
- todistus siitä, minä päivänä päätös on annettu tiedoksi, tai muu selvitys valitusajan alkamisen ajankohdasta
- asiakirjat, joihin valittaja vetoaa vaatimuksensa tueksi, jollei niitä ole jo aikaisemmin toimitettu viranomaiselle
- asiamiehen valtakirja, jollei asiamiehenä toimi asianajaja tai yleinen oikeusavustaja.

Valitusaika

Valitus on tehtävä 30 päivän kuluessa päätöksen tiedoksisaannista. Valitusaikaa laskettaessa tiedoksisaantipäivää ei oteta lukuun.

Tiedoksisaantipäivä lasketaan seuraavasti:

- jos päätös on luovutettu asianomaiselle, asianomaisen asiamiehelle tai lähetille, tiedoksisaantipäivä ilmenee päätöksessä olevasta leimasta
- jos päätös on lähetetty postitse saantitodistusta vastaan, tiedoksisaantipäivä ilmenee saantitodistuksesta
- jos päätös on postitettu tavallisena kirjeenä, sen katsotaan tulleen tiedoksi seitsemäntenä päivänä postituspäivästä, jollei muuta ilmene
- jos päätös on toimitettu tiedoksi muulla tavalla jollekin muulle henkilölle kuin päätöksen saajalle (sijaistiedoksianto), katsotaan päätöksen saajan saaneen päätöksen tiedoksi kolmantena päivänä tiedoksianto- tai saantitodistuksen osoittamasta päivästä
- jos päätös tai kuulutus sen nähtävänä pitämisestä on julkaistu virallisessa lehdessä tai julkisella kuulutuksella ilmoitustaululla, katsotaan tiedoksisaannin tapahtuneen seitsemäntenä päivänä siitä päivästä, jolloin kuulutus virallisessa lehdessä on julkaistu tai kuulutus pantu ilmoitustaululle.
- jos päätös on annettu tiedoksi sähköisenä viestinä, katsotaan päätöksen saajan saaneen asiakirjan tiedoksi kolmantena päivänä viestin lähettämisestä.

Valituskirjelmän toimittaminen

Valituskirjelmän voi toimittaa hallinto-oikeudelle henkilökohtaisesti, postitse maksettuna postilähetyksenä tai asiamiestä tai lähettiä käyttäen. Postittaminen tapahtuu lähettäjän vastuulla. Valituksen on saavuttava viranomaiselle virka-aikana ennen 30 päivän valitusajan päättymistä, jotta valitus voidaan tutkia. Jos valitusajan viimeinen päivä on pyhäpäivä, lauantai, itsenäisyyspäivää, vapunpäivä, jouluaatto tai juhannusaatto, valitusaika jatkuu kuitenkin vielä seuraavan arkipäivän virka-ajan päättymiseen.

Käsittelymaksu

Muutoksenhakuasian vireille panijalta peritään oikeudenkäyntimaksu sen mukaan kuin tuomioistuinmaksulaissa (1455/2015) säädetään.

Hallinto-oikeuden osoite

Hämeenlinnan hallinto-oikeus

Käyntiosoite: Arvi Kariston katu 5, 13100 Hämeenlinna

Postiosoite: Raatihuoneenkatu 1, 13100 Hämeenlinna

Puhelin: 029 56 42210

Faksi: 029 56 42269

Sähköposti: hameenlinna.hao@oikeus.fi