

## Tutkimuslupa

Asianumero: MH 5080/2026

### Lupaviranomainen

Metsähallitus  
Osoite: Opastinsilta 12 C, 00520 Helsinki  
Yritys- ja yhteisötunnus: 0116726-7  
[kirjaamo@metsa.fi](mailto:kirjaamo@metsa.fi)

### Käsittelijä(t)

### Yhteyshenkilö(t)

### Hakija

Itä-Suomen yliopisto, 2285733-9  
Osoite: PL 1627, 70211 KUOPIO

### Hakemus

12.06.2026, sähköpostitse

Hakija hakee tutkimuslupaa väistökirjatutkimuksessa käytettävän aineiston keräämiseen. Näytteenotto ja maastossa tehtävät kasvillisuuskartoitukset kohdistuvat seitsemälle Metsähallituksen ennallistamalle lettokohteelle.

#### Tutkimuskohteet

1. Vujenselänsuo, Taivalkoski, Pohjanmaa (P 65° 49,102' ja I 27° 45,706')
2. Pitkäsneva, Raahe, Pohjanmaa (P 64° 27,457' ja I 24° 47,521')
3. Paiselampi, Suomussalmi, Pohjanmaa (P 65° 22,589' ja I 29° 22,497')
4. Suuripää, Tervola, Lappi (P 65° 59,308' ja I 24° 57,704')
5. Kilsiaapa, Tornio, Lappi (P 66° 17,932' ja I 24° 43,427')
6. Käärmeaapa, Simo, Lappi (P 65° 45,462' ja I 25° 51,404')
7. Siurunaapa, Pelkosenniemi, Lappi (P 67° 02,385' ja I 26° 59,558')

#### Kasvillisuusaineiston keräys:

- Tutkimuksessa kerättävä kasvillisuusaineisto koostuu jokaiselta seitsemältä ennallistamiskohteelta systemaattisesti kerätystä kasviruutuaineistosta. Jokaisella

kohteella tehdään kahdeksan kasvuruutua (4 x 4 m), joista neljä sijoittuu sarkalinjalle ja neljä ojalinjalle. Kasviruudut sijoitetaan niin, etteivät ne osu Metsähallituksen perustamien seurantaruuutujen alalle. Jokaiselta kasvuruudulta määritetään kasvillisuuden peittävyys lajikohtaisesti.

- Laajemmalta alalta (noin 50 x 50 m) seurantaruuutujen ympäriltä tehdään kartoitusta valittujen letoille tyypillisten kasvilajien esiintymisestä.

Vesinäytteenotto:

- Jokaisen ruudun keskeltä otetaan vesinäyte (100 ml) turpeeseen väliaikaisesti upotetun putken (halkaisija n. 5 cm, pituus n. 50 cm) avulla.

Sammalnäytteiden keräys

- Jokaiselta kasvuruudulta kerätään käsin sammalnäytteet (n. 0,5 litraa), joista kuoriamebat eristetään myöhemmin laboratoriossa. Yhden kasvuruudun läheisyydestä kerätään suurempi sammalnäyte (n. 3 litraa), josta maanilviäiset erotellaan myöhemmin laboratoriossa. Sammalnäytteet kerätään pienialaisesti ja hajautetusti niin, ettei keräyksestä jää selviä jälkiä.

Turvenäytteiden keräys

- Jokaisen kasvuruudun vierestä kerätään turvenäyte kairaamalla. Turvenäytteestä eritellään eri kerrosten paksuus ja mahdollisesta saraturvekerroksesta otetaan talteen ylin 5 cm:n paksuinen osuus, jota myöhemmin mikroskopoidaan laboratoriossa.

Päätös

Lupa myönnetään hakemuksesta poikkeavasti siten, että perustettujen luonnonsuojelualueiden osalta tutkimuslupa tulee voimaan vasta valitusajan päätyttyä.

## Luvan sisältö, lupa-alue ja voimassaolo

Metsähallitus myöntää hakijalle luonnonsuojelulain 51 §:n mukaisen tutkimusluvan hakemuksen mukaiseen tutkimukseen Syötteen kansallispuistoon Vujenselänsuon alueelle, Paiselammen soidensuojelualueelle sekä Pyhä-Luoston kansallispuistoon Siurunaavalle. Metsähallitus myöntää maanomistajan suostumuksen tutkimukseen Pitkäsnevan luonnonsuojeluun varatulla alueelle, Suuripään luonnonsuojeluun varatulle alueelle, Kilpiaavan luonnonsuojeluun varatulle alueelle sekä Käärmeaavan luonnonsuojeluun varatulle alueelle.

Lupa ja suostumus koskevat hakijan lisäksi muita tutkimuksen maastotöitä tekeviä henkilöitä. Lupa ei oikeuta rauhoitettujen lajien keräämiseen.

Alueet, joille on myönnetty tutkimuslupa tai maanomistajan suostumus tutkimukseen on esitetty liitekartassa (liite 1).

Luonnonsuojelulain 51 §:n mukaisesta tutkimusluvasta on kuukauden valitusoikeus, ja lupa tulee voimaan vasta valitusajan päätyttyä. Maanomistajan suostumuksesta tutkimukseen ei ole valitusoikeutta, ja se tulee voimaan heti.

Alkaa: 01.07.2026

Päätyy: 30.11.2026

Lupa tulee voimaan valitus- ja tiedoksisaantiajan jälkeen. Lupa tulee lainvoimaiseksi aikaisintaan valitusajan päätyttyä, mikäli siitä ei ole tehty valituksia. Valitusaika on 30 päivää päätöksen tiedoksisaannista. Jos päätös on annettu tiedoksi sähköisenä viestinä, katsotaan päätöksen saajan saaneen asiakirjan tiedoksi kolmantena päivänä viestin lähettämisestä.

Lupa voidaan peruuttaa, jos sen ehtoja ei noudateta.

## Lupapäätöksen perustelut

Luonnonsuojelulain (9/2023) mukaan luonnonsuojelualueiden yhtenä tavoitteena on luonnontutkimuksen edistäminen. Syötteen kansallispuisto on perustettu Pohjois-Suomen vaara-, metsä- ja suoluonnon luonnontilaisina ja erämaisina säilyneiden osien suojelemiseksi, yleiseksi luonnon nähtävyydeksi sekä retkeilyä, opetusta ja tutkimusta. Pyhä-Luoston kansallispuisto on perustettu Keski-Lapin edustavimman tunturijakson sekä tähän liittyvien, luonnontilaisina ja erämaisina säilyneiden metsä- ja suoalueiden ja niillä esiintyvien eliölajien suojelemiseksi sekä retkeilyä, tutkimusta ja opetusta varten. Paiselammen soidensuojelualue on perustettu luonnonsuojelulain (71/23) mukaisesti erityiseksi suojelualueeksi eli soidensuojelualueeksi. Hakemuksen mukainen toiminta on luonnonsuojelulain sekä alueiden perustamislakien mukaista toimintaa.

Osa lupaan ja suostumukseen kuuluvista alueista on sisällytetty myös Natura 2000 -verkostoon. Metsähallitus katsoo, ettei luvan ehtojen mukainen toiminta aiheuta merkittävää heikennystä Natura-alueiden suojelun perusteena olevilla luonnonarvoille.

#### Lupaehdot

Luvan saajan on noudatettava näiden ehtojen lisäksi luonnonsuojelualueen rauhoitusmääräyksiä ja järjestyssääntöä. Luvan saaja vastaa siitä, että myös muut tutkimukseen osallistuvat henkilöt noudattavat näitä.

Alueella tulee liikkua niin, että vältetään kasvillisuuden turhaa tallaantumista ja maaston kulumista. Tarpeetonta häiriötä luonnolle ja alueen muille käyttäjille tulee välttää.

Tämä lupa ei oikeuta luonnonsuojelulain perusteella rauhoitettujen lajien keräämistä, pyydystämistä, tappamista tai häiritsemistä (LSL 70 § ja 74 §). Näiden lajien osalta näytteenotto edellyttää Metsähallituksen myöntämän luvan lisäksi lupa- ja valvontaviraston lupaa (LSL 83 §).

Alueelle ei saa jättää toiminnasta jälkiä tai roskaa.

Lupa ei sisällä oikeutta maastoliikenteeseen, johon tarvittaessa tulee hakea erillistä lupaa.

Lupa tai kopio siitä on pidettävä mukana luvan mukaista toimintaa harjoitettaessa.

#### Raportointi

Hakijan tulee välittömästi raportoida Metsähallitukselle havaitsemistaan ongelmista tai Metsähallituksen toimintaa vaativista epäkohdista.

#### Sovelletut säännökset

Laki Syötteen kansallispuistosta 512/2000 1 § 3 §

Laki Pyhä-Luoston kansallispuistosta 76/2005 1 § 3 §

Laki eräiden valtion omistamien alueiden muodostamisesta soidensuojelualueiksi 676/1981 1 §

Valtioneuvoston asetus Kalevalapuiston luonnonsuojelualueista 204/2014 1 § 2 § 3 §:  
Rauhoitussäännökset

Luonnonsuojelulaki 9/2023 49 § 51 § 52 §

Luonnonsuojelulaki (71/1923) 1 §  
Ympäristöministeriön asetus Metsähallituksen eräiden julkisten hallintotehtävien suoritteiden maksuista vuosina 2026 ja 2027 (110/2026) 3 §

Muutoksenhaku

Tähän päätökseen tyytymätön saa hakea siihen valittamalla muutosta Pohjois-Suomen hallinto-oikeudelta. Valitusosoitus on liitteenä.

Hinta

Lupa on maksuton.

Esittelijä

Ratkaisija

Liitteet:

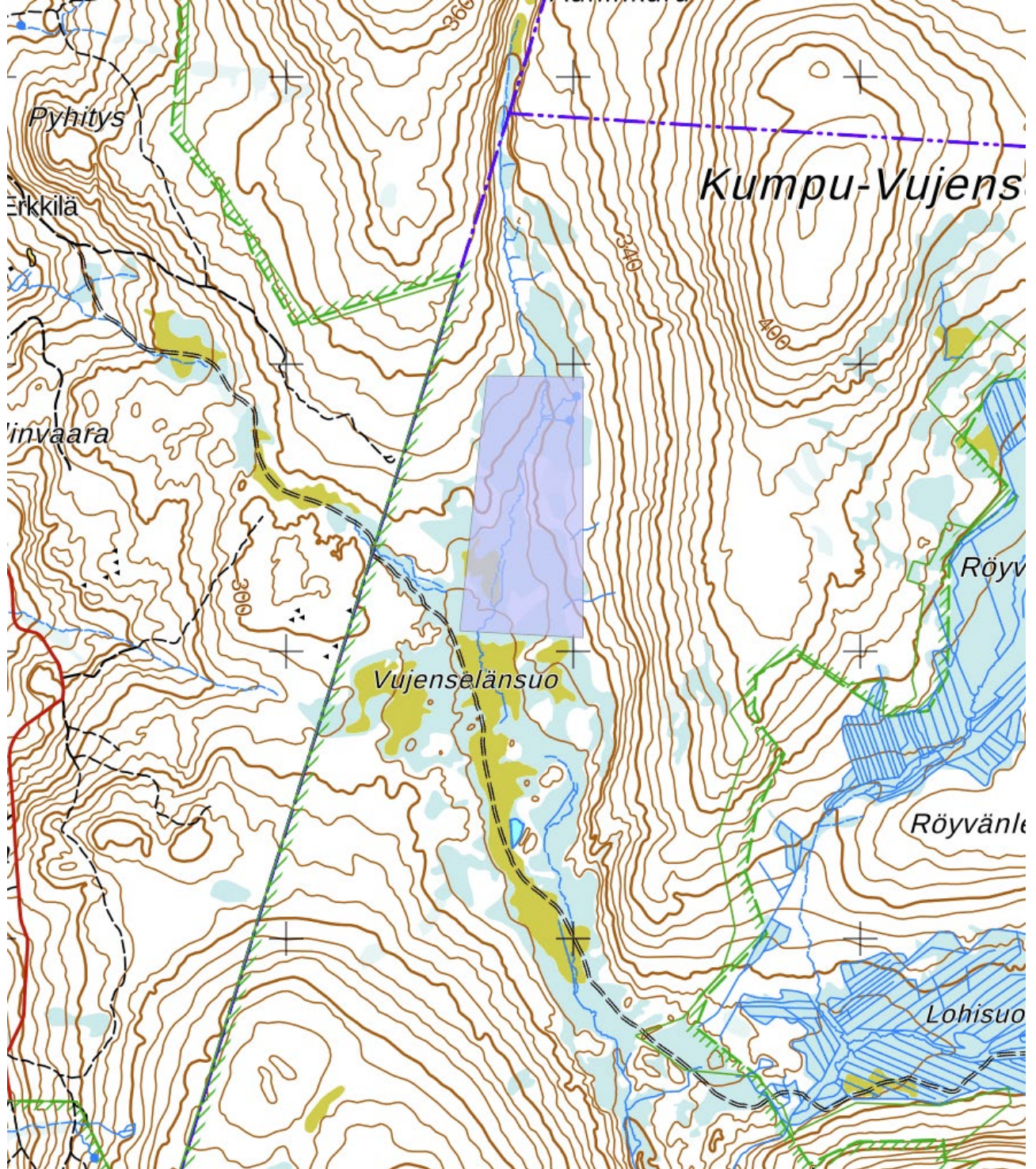
Lupa-alueet  
Valitusosoitus

Tiedoksi:

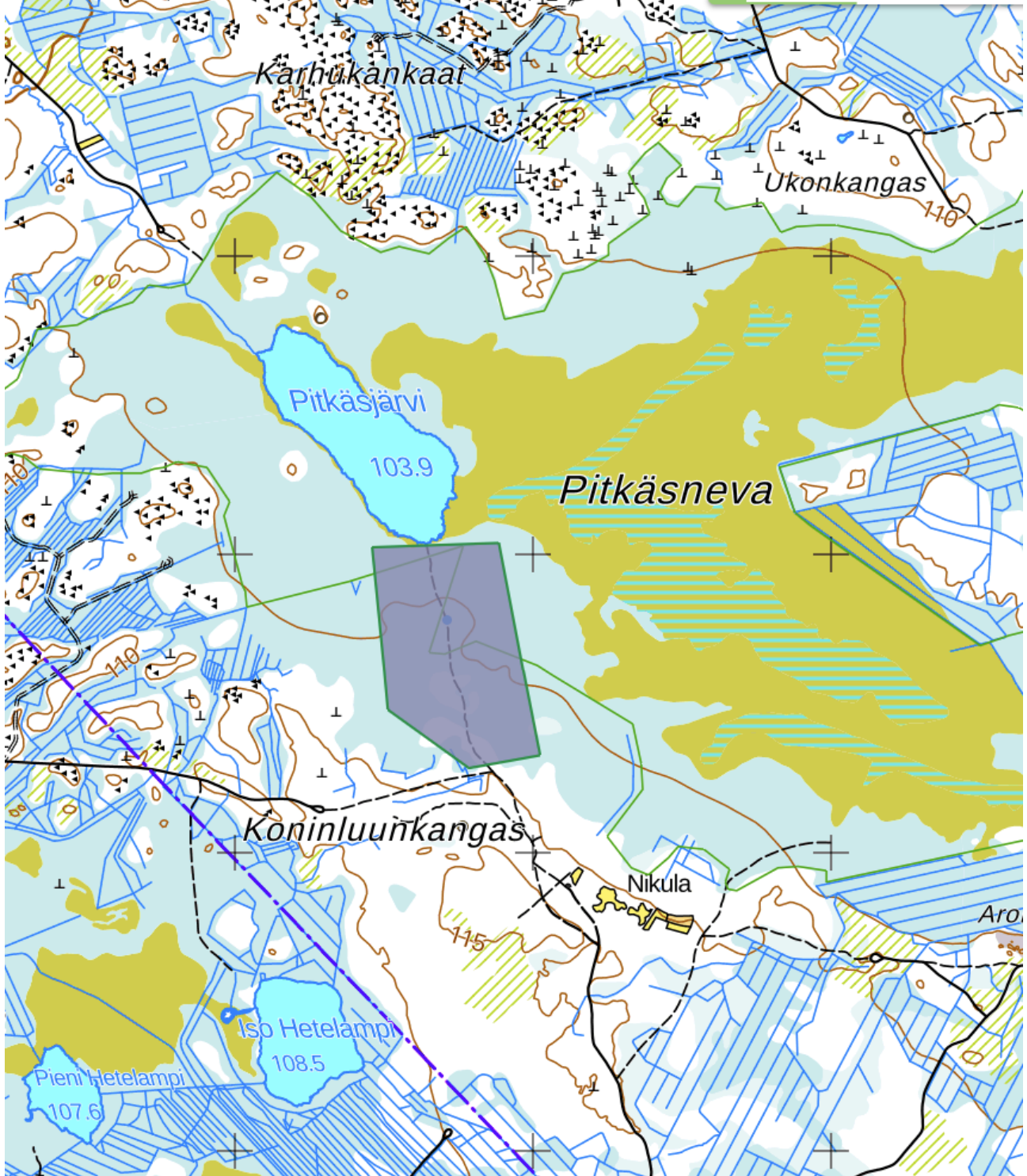
Metsähallitus  
Kunnat  
LVV  
LS-yhdistykset

Liite 1. Lupa-alueet

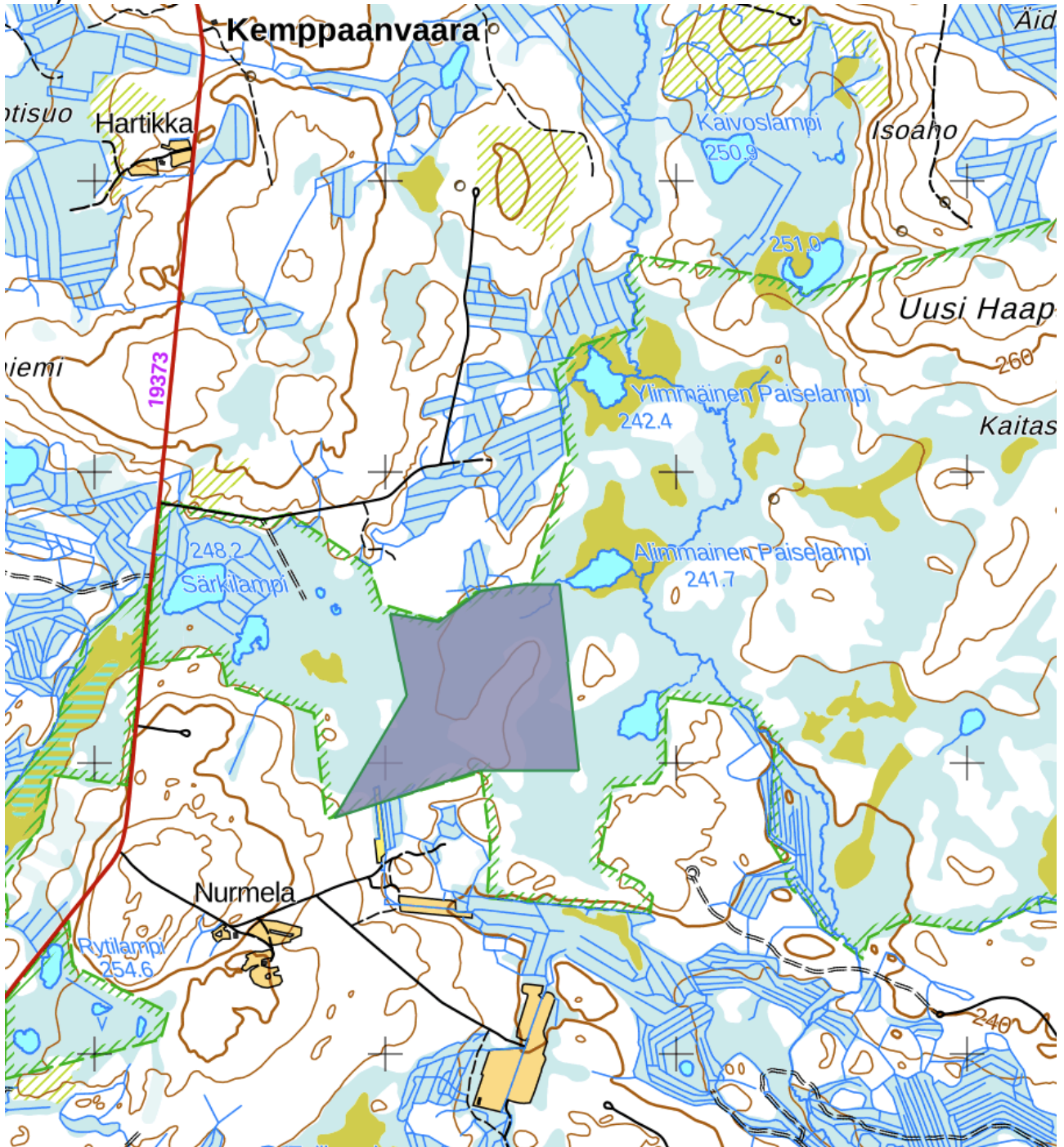
**Vuojenselänsuo, Syötteen kansallispuisto, Syötteen Natura-alue (FI1103828 SPA/SAC)**



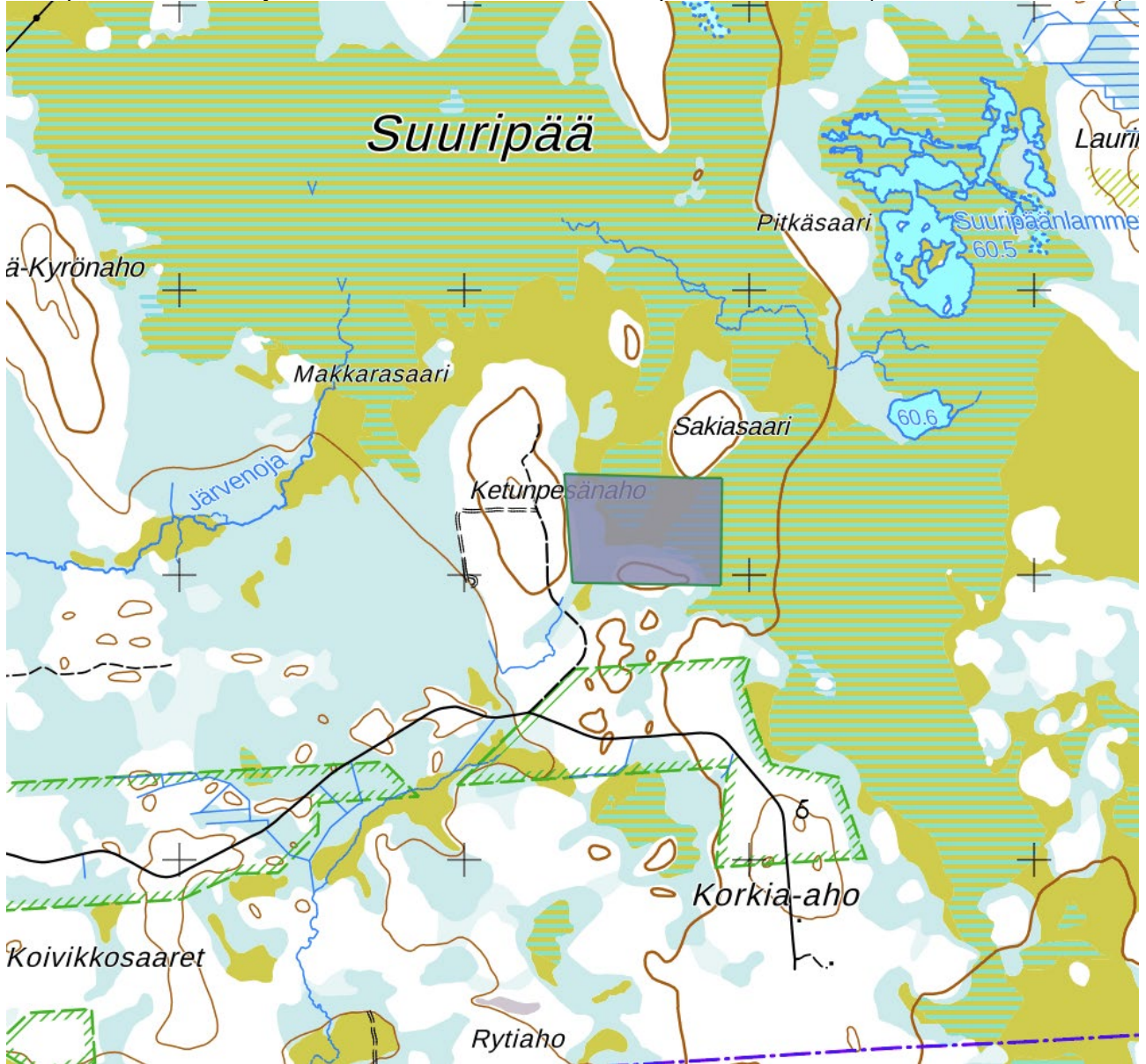
Pitkäsnevan luonnonsuojelutarkoituksiin varattu alue, Pitkäsnevan Natura-alue (Fi1103402 SAC)



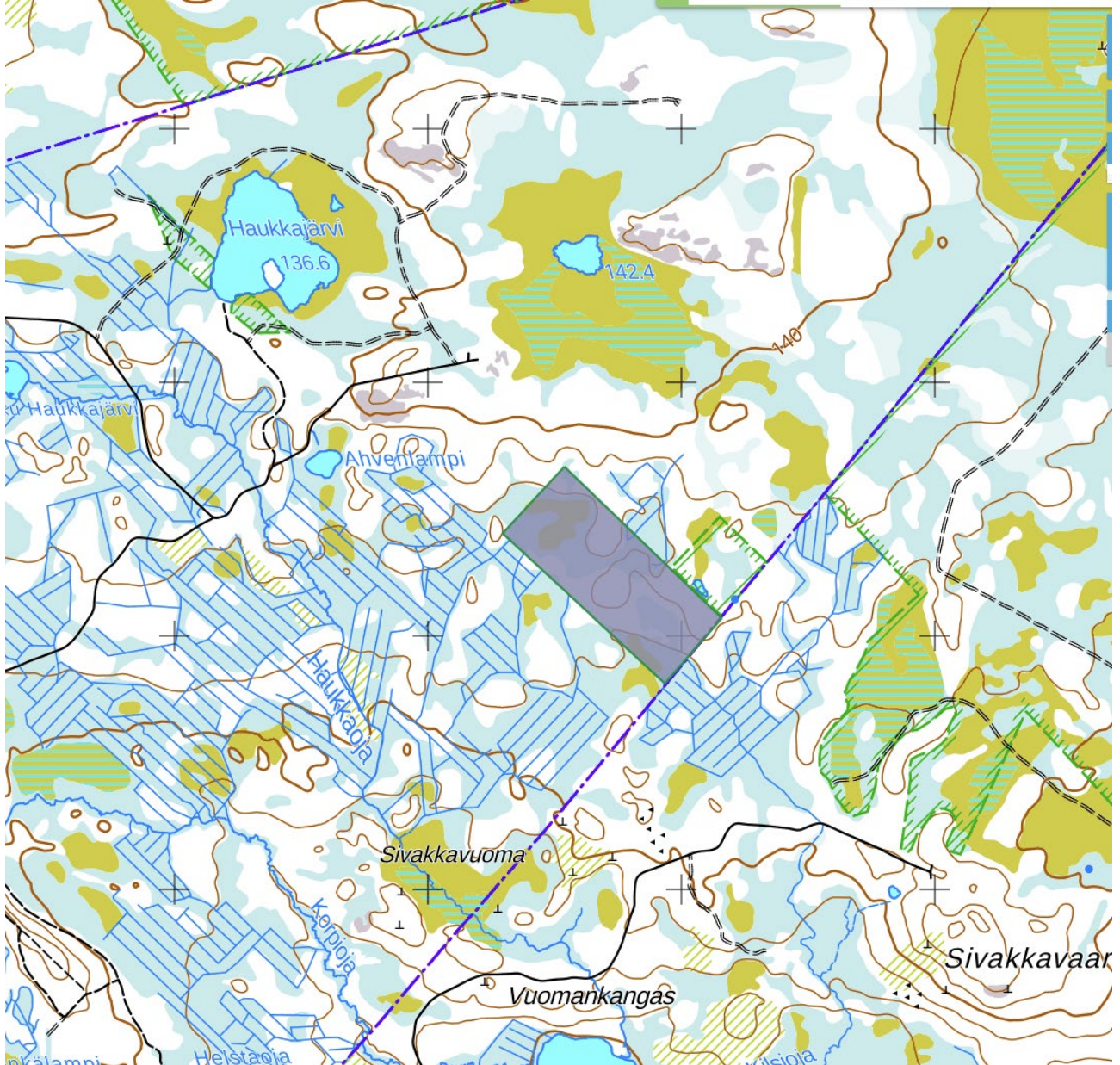
**Paiselammen soidensuojelualue, Tormuan Pohjavaara -Riitasuon Natura-alue (FI1200718 SAC)**



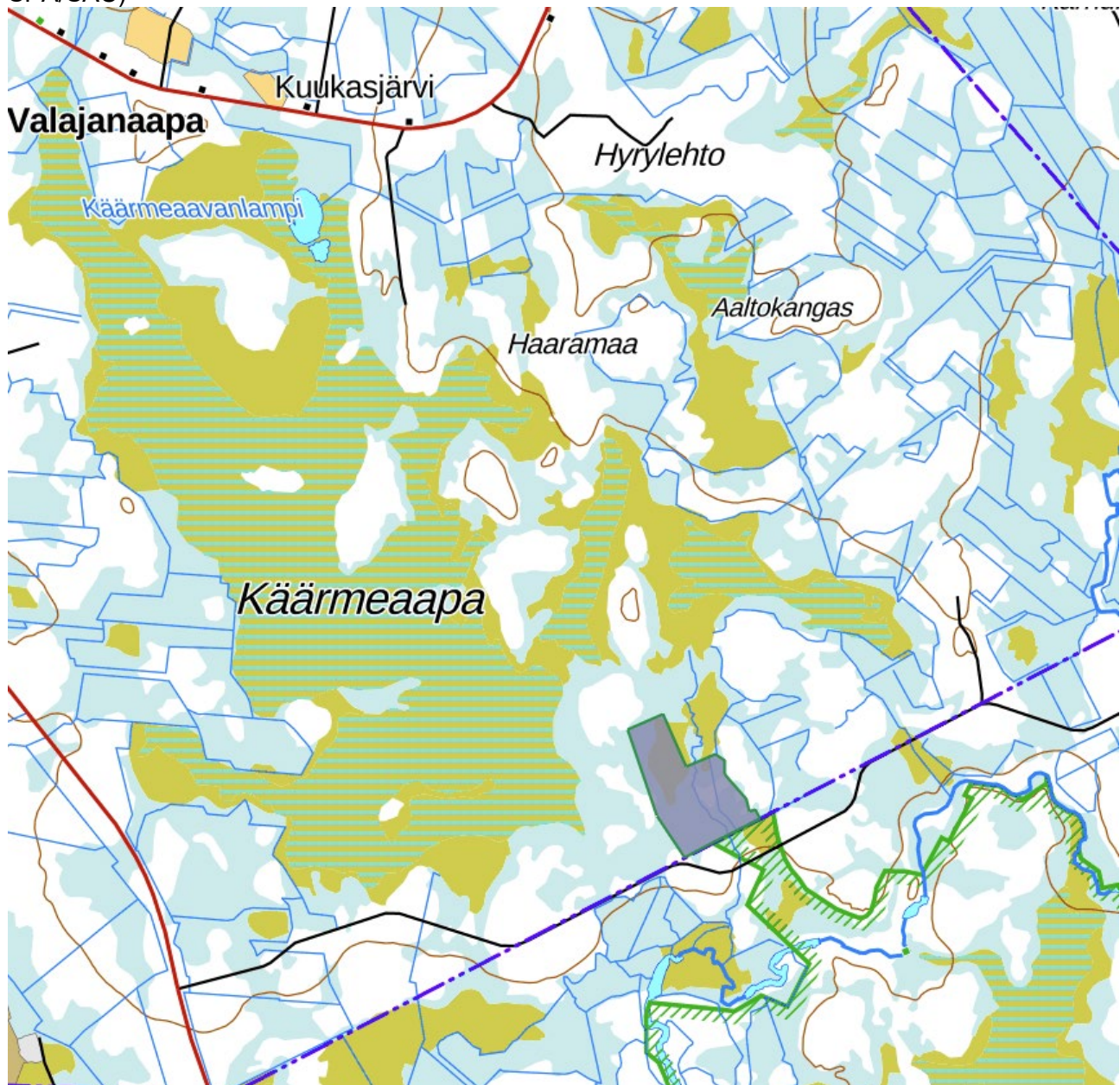
Suuripään luonnonsuojelutarkoituksiin varattu alue, Suuripään Natura-alue (FI1301811 SPA/SAC)



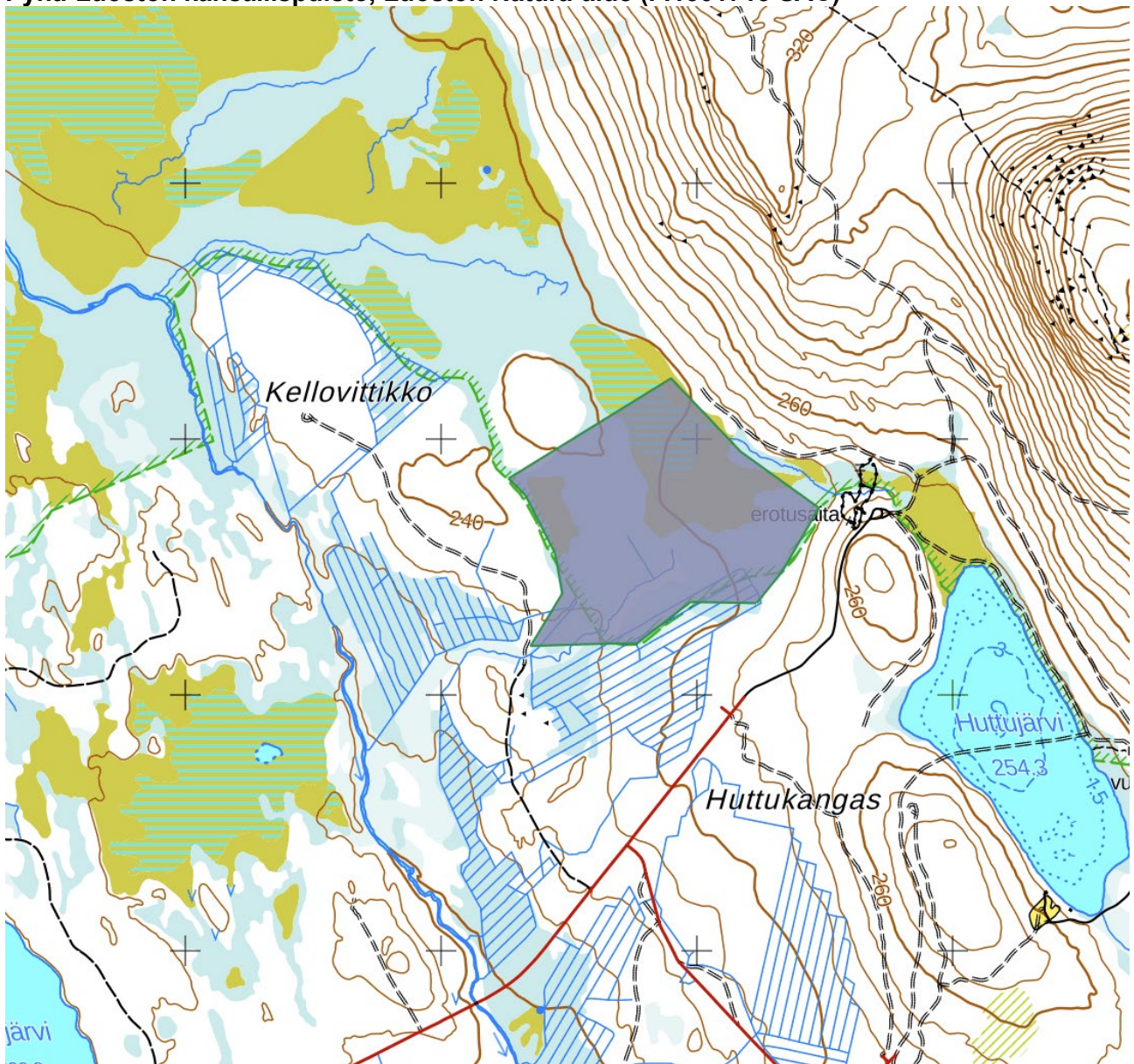
Kilsiaavan luonnonsuojelutarkoituksiin varattu alue



Käärmeaavan luonnonsuojelutarkoituksiin varattu alue, Käärmeaavan Natura-alue (FI1301606 SPA/SAC)



**Pyhä-Luoston kansallispuisto, Luoston Natura-alue (FI1301713 SAC)**



## **VALITUSOSOITUS**

Metsähallituksen luontopalvelujen päätökset luonnonsuojelulain mukaisissa asioissa (Laki Metsähallituksesta 21.1 § ja luonnonsuojelulaki 134.2 §)

Tähän päätökseen tyytymätön voi hakea siihen muutosta valittamalla hallinto-oikeuteen kirjallisella valituksella.

## **Valituskirjelmän sisältö ja allekirjoittaminen**

Valituskirjelmässä, joka osoitetaan hallinto-oikeudelle, on ilmoitettava seuraavat asiat:

- valittajan nimi ja yhteystiedot
- postiosoite ja mahdollinen muu osoite, joihin asiaa koskevat ilmoitukset ja oikeudenkäyntiin liittyvät asiakirjat voidaan valittajalle lähettää (prosessiosoite)
- päätös, johon haetaan muutosta
- miltä kohdin päätökseen haetaan muutosta ja mitä muutoksia siihen vaaditaan tehtäväksi sekä perusteet, joilla muutosta vaaditaan
- mihin valitusoikeus perustuu, jos valituksen kohteena oleva päätös ei kohdistu valittajaan

Jos valittajan puhevaltaa käyttää hänen laillinen edustajansa tai asiamiehensä tai jos valituksen laatijana on joku muu henkilö, valituskirjelmässä on ilmoitettava myös tämän nimi ja yhteystiedot.

Yhteystietojen muutoksesta on valituksen vireillä ollessa ilmoitettava viipymättä hallintotuomioistuimelle.

Valittajan, laillisen edustajan tai asiamiehen on allekirjoitettava valituskirjelämä.

Jos usea tekee valituksen yhdessä, voidaan joku heistä ilmoittaa valituksessa yhdyshenkilöksi. Jollei yhdyshenkilöä ole ilmoitettu, yhdyshenkilönä toimii valituksessa ensimmäiseksi mainittu valittaja. Yhdyshenkilön ei tarvitse esittää valtakirjaa.

## **Valituskirjelmän liitteet**

Valituskirjelmään on liitettävä:

- valituksen kohteena oleva päätös valitusosoituksineen alkuperäisenä tai jäljennöksenä
- selvitys siitä, milloin valittaja on saanut päätöksen tiedoksi, tai muu selvitys valitusajan alkamisen ajankohdasta

- asiakirjat, joihin valittaja vetoaa vaatimuksensa tueksi, jollei niitä ole jo aikaisemmin toimitettu viranomaiselle
- asiamiehen valtakirja, jollei asiamiehenä toimi asianajaja, yleinen oikeusavustaja tai luvan saaneista oikeudenkäyntiavustajista annetussa laissa tarkoitettu luvan saanut oikeudenkäyntiavustaja

## Valitusaika

Valitus on tehtävä **30 päivän kuluessa** päätöksen tiedoksisaannista. Valitusaikaa laskettaessa tiedoksisaantipäivää ei oteta lukuun.

Tiedoksisaantipäivä lasketaan seuraavasti:

- jos päätös on luovutettu asianomaiselle, asianomaisen asiamiehelle tai lähetille, tiedoksisaantipäivä ilmenee päätöksessä olevasta leimasta
- jos päätös on lähetetty postitse saantitodistusta vastaan, tiedoksisaantipäivä ilmenee saantitodistuksesta
- jos päätös on postitettu tavallisena kirjeenä, sen katsotaan tulleen tiedoksi seitsemäntenä päivänä postituspäivästä, jollei muuta ilmene
- jos päätös on toimitettu tiedoksi muulla tavalla jollekin muulle henkilölle kuin päätöksen saajalle (sijaistiedoksianto), katsotaan päätöksen saajan saaneen päätöksen tiedoksi kolmantena päivänä tiedoksi- tai saantitodistuksen osoittamasta päivästä
- jos päätös tai kuulutus sen nähtävänä pitämisestä on julkaistu virallisessa lehdessä tai julkisella kuulutuksella ilmoitustaululla, katsotaan tiedoksisaannin tapahtuneen seitsemäntenä päivänä siitä päivästä, jolloin kuulutus virallisessa lehdessä on julkaistu tai kuulutus pantu ilmoitustaululle.

## Valituskirjelmän toimittaminen

Valitus on toimitettava valitusajassa hallinto-oikeuden kirjaamoon.

Omalla vastuulla valitusasiakirjat voi lähettää postitse, telekopiona, sähköpostitse tai lähetin välityksellä. Postiin valitusasiakirjat on jätettävä niin ajoissa, että ne ehtivät perille valitusajan viimeisenä päivänä ennen viraston aukioloajan päättymistä. Jos valitusajan viimeinen päivä on pyhäpäivä, lauantai, itsenäisyyspäivä, vapunpäivä, jouluaatto tai juhannusaatto, valitusaika jatkuu kuitenkin vielä seuraavan arkipäivän virka-ajan päättymiseen. Telekopiona tai sähköpostina lähettäminen tapahtuu lähettäjän vastuulla, ja valitus on lähetettävä siten, että se on hallinto-oikeuden käytettävissä vastaanottolaitteessa tai tietojärjestelmässä määräajan viimeisenä päivänä ennen virka-ajan päättymistä. Valitus katsotaan saapuneeksi, jos hallinto-oikeus pystyy teknisesti käsittelemään asiakirjaa. Sähköistä asiakirjaa, jonka lähettäjää ei saada selville ja jonka sisältöä ei muutoinkaan pystytä avaamaan, ei katsota saapuneeksi. Jos viranomaisen käyttämä sähköinen järjestelmä on epäkunnossa tai poissa käytöstä taikka selvitystä asiakirjan saapumisajankohdasta ei muusta vastaavasta syystä voida saada, sähköisen asiakirjan saapumisajankohdaksi määritellään asiakirjan lähettämisaikakohta.

Lähtämisaikojen määrittäminen saapumisaikojen edellyttää, että lähtämisaikojen esitetään luotettava selvitys.

Valituksen voi tehdä myös hallinto- ja erityistuomioistuinten asiointipalvelussa osoitteessa <https://asiointi2.oikeus.fi/hallintotuomioistuimet>

Oikeuslaitoksen Internet-sivuilla on tarkemmat ohjeet asiakirjojen toimittamisesta sähköisesti: [https://oikeus.fi/fi/index/oikeuslaitos/asiakirjojen\\_toimittaminen\\_1.html](https://oikeus.fi/fi/index/oikeuslaitos/asiakirjojen_toimittaminen_1.html)

## **Oikeudenkäyntimaksu**

Muutoksenhakuasian vireillepanijalta peritään oikeudenkäyntimaksu sen mukaan kuin [tuomioistuinmaksulaissa](#) (1455/2015) säädetään.

## **Hallinto-oikeuden yhteystiedot**

Pohjois-Suomen hallinto-oikeus  
Osoite: PL 189 90101 Oulu  
Puhelin: +358 295642800  
Faksi: +358 295642841  
Sähköposti: pohjois-suomi.hao@oikeus.fi