

## Tutkimuslupa

Asianumero: MH 4253/2026

### Lupaviranomainen

Metsähallitus  
Osoite: Opastinsilta 12 C, 00520 Helsinki  
Yritys- ja yhteisötunnus: 0116726-7  
[kirjaamo@metsa.fi](mailto:kirjaamo@metsa.fi)

### Yhteyshenkilö(t)

### Hakija

### Hakemus

17.05.2026, sähköpostitse

Hakija hakee lupaa petolintujen pesien tarkastamiseen ja poikasten rengastamiseen valtion luonnonsuojelu- ja suojeluun varatuilla alueilla Lapin maakunnassa vuosina 2026-2027. Hakemus koskee seuraavien kuntien alueita: Kemijärvi, Kittilä, Pelkosenniemi, Pello, Posio, Ranua, Rovaniemi, Sodankylä, Tervola ja Ylitornio.

Hakijalla on vapaaehtoisuus Metsähallituksen kanssa muuttohaukkareviirien tarkastamisesta ja hän vastaa lajin pesien tarkastamisesta ja poikasten rengastamisesta haetuilla alueilla. Muuttohaukan lisäksi hakija rengastaa erityisesti huuhkajan poikasia ja kartoittaa lajin tilaa Lapin maakunnan keskiosissa. Muiden lajien osalta hakija rengastaa erityisesti ampuhaukan sekä muiden pöllölajien poikasia, jos em. lajien pesiä tai poikueita tulee muuttohaukka- ja huuhkaj tarkastusten aikana vastaan.

Hakija on rengastanut lintuja vastaavilla alueilla jo pitkään. Rengastuksessa käytetään Luonnontieteellisen keskusmuseon hyväksymiä menetelmiä lintujen merkitsemiseen ja pyydystämiseen liittyen. Hakija liikkuu muuttohaukkakartoitusten vuoksi laajalla alueella, koska hän käy tarvittaessa täydentämässä tietoja alueilta, jotka jäävät muilta rengastajilta tarkastamatta. Tästä syystä lupaa haetaan laajalle alueelle.

Metsähallitus on keskustellut hakemuksesta hakijan kanssa sähköpostitse 2.6.2026.

## Päätös

Lupa myönnetään hakemuksen mukaisena.

## Luvan sisältö, lupa-alue ja voimassaolo

Metsähallitus myöntää hakijalle luvan huuhkajan pesien tarkastamiseen sekä poikasten rengastamiseen valtion luonnonsuojelualueilla Lapin maakunnassa. Lisäksi luvalla on sallittua muiden petolintujen (erityisesti ampuhaukka ja eri pöllölajit) pesien tarkastaminen ja poikasten rengastaminen, jos näitä tulee huuhkaja- ja muuttohaukkatarkastuksiin liittyvien maastotöiden aikana vastaan. Muuttohaukan osalta hakijalla on vapaaehtoisuus Metsähallituksen kanssa, joka mahdollistaa liikkumisen, lajin reviirien tarkastamisen ja poikasten rengastamisen. Erillistä viranomaislupaa ei sen osalta siten tarvita.

Lupa kattaa lupa-alueella olevat valtion luonnonsuojelualueet seuraavien kuntien alueella: Kemijärvi, Kittilä, Pelkosenniemi, Pello, Posio, Ranua, Rovaniemi, Sodankylä, Tervola ja Ylitornio. Metsähallituksen hallinnassa olevien, yksityisten luonnonsuojelualueiden (YSA) osalta lupa myönnetään maanomistajan suostumuksena. Näiden alueiden osalta luvan saaja vastaa tarvittavan viranomaisluvan hakemisesta Lupa- ja valvontavirastolta. Lupaan kuuluvat luonnonsuojelualueet esitetään liitteissä 2 ja 3.

Lupa sisältää lintujen rengastuksen lisäksi oikeuden liikkumiseen lupaan kuuluvissa luonnonpuistoissa sekä kansallispuistojen ja luonnonsuojelualueiden rajoitusalueilla liikkumisrajoitusten ollessa voimassa tässä luvassa jäljempänä mainituin ehdoin. Lupa poiketa liikkumisrajoituksista koskee erityisesti huuhkaja- ja muuttohaukkareviirien tarkastusta. Muu liikkuminen em. alueilla on liikkumisrajoitusten ollessa voimassa kielletty.

Lupa on henkilökohtainen eikä sitä voi siirtää muille ihmisille. Rengastuksissa on sallittua käyttää avustajia, jotka liikkuvat alueella luvan saajan seurassa. Luvan saaja vastaa siitä, että mahdolliset avustajat noudattavat tämän luvan ehtoja sekä luonnonsuojelualueiden rauhoitusmääräyksiä.

Lupa on voimassa seuraavasti:

Alkaa: 15.06.2026

Päätyy: 31.12.2027

Lupa tulee voimaan valitus- ja tiedoksisaantiajan jälkeen. Lupa tulee lainvoimaiseksi aikaisintaan valitusajan päätyttyä, mikäli siitä ei ole tehty valituksia. Valitusaika on 30 päivää päätöksen tiedoksisaannista. Jos päätös on annettu tiedoksi sähköisenä viestinä, katsotaan päätöksen saajan saaneen asiakirjan tiedoksi kolmantena päivänä viestin lähettämisestä.

Lupa voidaan peruuttaa, jos sen ehtoja ei noudateta.

## Täytäntöönpanomääräys

Päätös voidaan panna täytäntöön jo ennen valitusajan päättymistä ja muutoksenhausta huolimatta.

Petolintujen pesien tarkastus ja poikasten rengastus on mahdollista toteuttaa ainoastaan rajallisen ajanjakson aikana, jolloin poikaset ovat oikean ikäisiä. Poikasten rengastaminen em. ajankohdan ulkopuolella lisää rengastuksesta linnuille sekä muulle luonnonsuojelualueelle aiheutuvia riskejä. Metsähallitus katsoo, että rengastukset on vuoden 2026 osalta tarkoituksenmukaista suorittaa suositusten mukaisesti. Tästä syystä päätöksen täytäntöönpanoa ei luvan käyttötarkoituksen vuoksi voi lykätä.

Päätös pannaan täytäntöön lain (808/2019) 122 § nojalla.  
Muutoksenhakuviranomaisen voi kieltää päätöksen täytäntöönpanon.

### Lupapäätöksen perustelut

Luonnonsuojelulain (9/2023) mukaan luonnonsuojelualueiden yhtenä tavoitteena on luonnontutkimuksen edistäminen. Petolintujen pesien tarkastus ja rengastus tuottavat tietoa luonnonsuojelualueiden linnustosta sekä petolintukantojen tilasta. Luvalla saatavaa tietoa voidaan yleisen linnustoseurannan ohella hyödyntää myös luonnonsuojelualueiden hoidon ja käytön suunnittelussa (mm. käytön ohjaus) sekä alueita koskevassa edunvalvonnassa. Lupaan kuuluvat luonnonsuojelualueet, niiden rauhoitusmääräykset sekä luvan myöntämisen peruste esitetään liitteessä 3.

Luvan saaja on kokenut petolinturengastaja ja hän on toiminut pitkään lupaan kuuluvilla alueilla. Luvansaajalla on myös pitkä kokemus siitä, miten lintujen pyydystäminen on mahdollista toteuttaa turvallisesti ja vähäisellä häiriöllä alueen muulle luonnolle. Luonnonsuojelualueilla liikutaan luvan mukaisessa käyttötarkoituksessa jalkaisin, eikä toiminta aiheuta muutoksia alueen kasvillisuudessa. Myös häirintävaikutus alueen muun lajiston kannalta on todennäköisesti vähäistä. Metsähallitus katsoo, että petolinnun pesien tarkastus ja lintujen rengastaminen ei tämän luvan ehtojen mukaan toteutettuna aiheuta muutoksia suojelualueiden luonnon ominaispiirteisiin eikä toiminta uhkaa alueiden suojeluperusteena olevia luontoarvoja.

Osa lupaan kuuluvista luonnonsuojelualueista kuuluu Natura-alueisiin. Metsähallitus katsoo, ettei luvan ehtojen mukainen toiminta aiheuta edellisen kappaleen mukaisella perusteella merkittävää haittaa Natura-alueiden suojeluperusteena oleville luonnonarvoille. Lupa-alueeseen kuuluvat Natura-alueet on esitetty liitteessä 4.

### Lupaehdot

Lupa koskee ainoastaan Metsähallituksen Luontopalveluiden hallinnassa olevia alueita. Muiden alueiden osalta luvan saaja vastaa riittävien suostumusten hankkimisesta maanomistajilta.

Luvan saajan tulee sopia Metsähallituksen kanssa erikseen mahdollisesta liikkumisesta luonnonpuistoissa tai kansallispuiston ja luonnonsuojelualueiden rajoitusalueilla. Metsähallitus antaa tarvittaessa tarkempia ohjeita alueilla toimimiseen. Yhteyshenkilönä asiassa toimii luonnonsuojelun erityisasiantuntija xxxx (xxxx@metsa.fi). Rajoitusalueilla liikkuminen tulee rajoittaa pesätarkastus- ja rengastustoiminnan kannalta välttämättömään ja siinä tulee kiinnittää huomiota tarpeettoman häirinnän välttämiseen.

Luvansaajalla tulee olla lintuja rengastettaessa voimassa oleva, Luonnontieteellisen

keskuseon myöntämä lintujen rengastuslupa ja noudatettava kyseisen luvan ehtoja. Lupa tai kopio siitä on pidettävä mukana luvanvaraista toimintaa harjoitettaessa. Luvansaaja vastaa muiden toimintansa mahdollisesti edellyttämien lupien hankkimisesta.

Luvan saaja vastaa tarvittaessa rengastustoiminnan koordinoimisesta muiden samalla alueella toimivien rengastajien kanssa, jotta rengastukset eivät aiheuta tarpeetonta häirintää lupa-alueen linnustolle. Myös muilla rengastajilla on voimassa olevia rengastuslupia toimimiseen myönnettyyn lupaan kuuluvilla luonnonsuojelualueilla.

Osa lupa-alueista sijaitsee rajavyöhykkeellä, jolla liikkuminen edellyttää rajavartiolaitain (578/2005) mukaista rajavyöhykelupaa, sekä alueilla, jotka ovat Puolustusvoimien käytössä ja joihin Puolustusvoimilla on käyttöoikeus. Mikäli pesien tarkastus edellyttää liikkumista rajavyöhykkeellä tai Puolustusvoimien käyttöoikeusalueella, vastaa luvansaaja tarvittavien viranomaislupien hankkimisesta ennen aluelle siirtymistä.

Luvan saajan on noudatettava näiden ehtojen lisäksi luonnonsuojelualueen rauhoitusmääräyksiä ja järjestyssääntöä. Luvan saaja vastaa siitä, että myös muut tutkimukseen osallistuvat henkilöt noudattavat näitä.

Alueella tulee liikkua niin, että vältetään kasvillisuuden turhaa talleantumista ja maaston kulumista. Tarpeetonta häiriötä luonnolle ja alueen muille käyttäjille tulee välttää.

Tämä lupa ei oikeuta luonnonsuojelulain perusteella rauhoitettujen lajien keräämistä, pyydystämistä, tappamista tai häiritsemistä (LSL 70 § ja 74 §). Näiden lajien osalta näytteenotto edellyttää Metsähallituksen myöntämän luvan lisäksi lupa- ja valvontaviraston lupaa (LSL 83 §).

Alueelle ei saa jättää toiminnasta jälkiä tai roskia.

Lupa ei sisällä oikeutta maastoliikenteeseen, johon tarvittaessa tulee hakea erillistä lupaa.

Lupa tai kopio siitä on pidettävä mukana luvan mukaista toimintaa harjoitettaessa.

## Raportointi

Luvan saajan tulee toimittaa vuosittain seuraavan vuoden helmikuun loppuun mennessä kirjallinen raportti luvan käytöstä (ts. millä alueilla rengastusta on tehty) ja keskeisistä havainnoista (erityisesti petolintujen pesäpaikat koordinaatteineen) Metsähallitukselle. Raportti lähetetään osoitteeseen kirjaamo@metsa.fi ja niissä tulee mainita tämä lupanumero (MH 4253/2026). Luvan saaja vastaa rengastustietojen toimittamisesta Luonnontieteellisen keskusmuseon järjestelmiin rengastusluvan ehtojen mukaisesti.

Hakijan tulee välittömästi raportoida Metsähallitukselle havaitsemistaan ongelmista tai Metsähallituksen toimintaa vaativista epäkohdista.

## Sovelletut säännökset

Luonnonsuojelulaki (9/2023): 1, 51 ja 56 §

Laki Jonkerinsalon, Siikavaaran, Jaaskamonvaaran, Mustanrinnantunturin ja Pitsloman luonnonsuojelualueista (135/1991): 2 a §

Valtioneuvoston asetus Itä-Lapin luonnonsuojelualueista (646/2017): 3 §

Ympäristöministeriön asetus Itä-Lapin luonnonsuojelualueista (647/2017): 3 §  
Laki Pallas-Yllästunturin kansallispuistosta (1430/2004): 3 §  
Laki Syötteen kansallispuistosta (512/2000): 3 §  
Laki Pyhä-Luoston kansallispuistosta (76/2005): 3 §  
Laki eräiden uusien luonnonsuojelualueiden perustamisesta valtionmaille (634/1956):  
1 ja 21 §  
Laki Urho Kekkosen kansallispuistosta (228/1993): 1 ja 6 §  
Asetus lehtojensuojelualueista (503/1992): 5 §  
Laki eräiden luonnonsuojelualueiden perustamisesta valtionmaille (83/1938): 4 a §  
Laki eräiden valtion omistamien alueiden muodostamisesta soidensuojelualueiksi  
(676/1981): 1 §  
Asetus eräistä valtion omistamille alueille perustetuista soidensuojelualueista  
(933/1981): 3 §  
Asetus eräiden valtion omistamien alueiden muodostamisesta soidensuojelualueiksi  
(801/1985): 4 §  
Laki eräiden valtion omistamien alueiden muodostamisesta soidensuojelualueiksi  
(851/1988): 5 §  
Asetus eräistä valtion omistamille alueille perustetuista soidensuojelualueista  
(852/1988): 3 §  
Laki oikeudenkäynnistä hallintoasioissa (808/2019): 122 §  
Laki Metsähallituksesta (234/2016): 5, 18, 21 ja 24 §  
Ympäristöministeriön asetus Metsähallituksen eräiden julkisten hallintotehtävien  
suoritteiden maksuista vuosina 2026 ja 2027 (110/2026): 3 §

#### Muutoksenhaku

Tähän päätökseen tyytymätön saa hakea siihen valittamalla muutosta Pohjois-Suomen hallinto-oikeudelta. Valitusosoitus on liitteenä.

#### Hinta

Lupa on maksuton.

#### Esittelijä

#### Ratkaisija

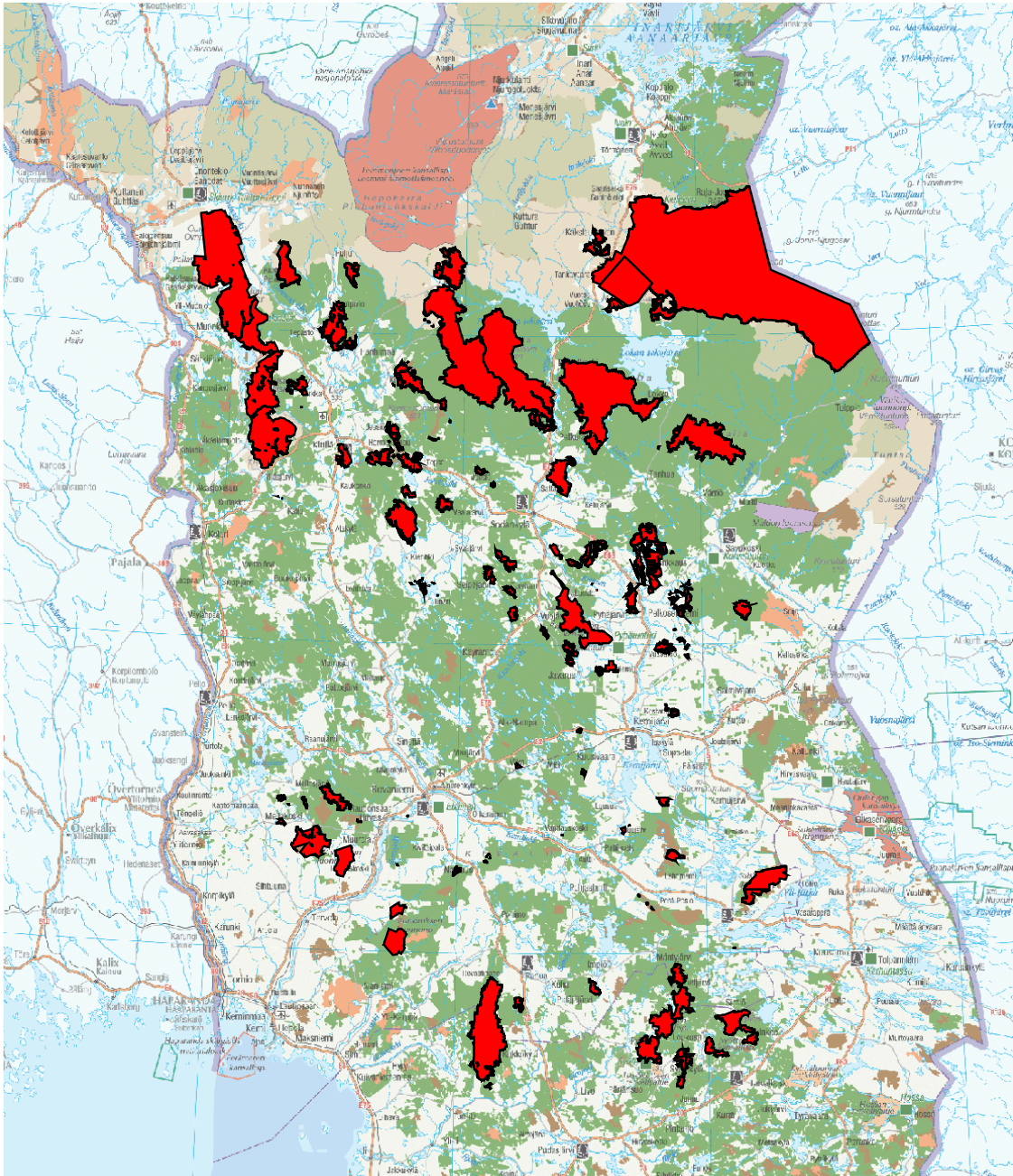
Liitteet:

- Liite 1. Lupahakemus (poistettu)
- Liite 2. Lupa-alueiden kartta
- Liite 3. Lupaan kuuluvat luonnonsuojelualueet
- Liite 4. Natura-alueet
- Liite 5. Valitusosoitus

Tiedoksi:

Metsähallitus  
Kemijärven kaupunki  
Kittilän kunta  
Pelkosenniemen kunta  
Pellon kunta  
Posion kunta  
Ranuan kunta  
Rovaniemen kaupunki  
Sodankylän kunta  
Tervolan kunta  
Ylitornion kunta  
Lupa- ja valvontavirasto  
Suomen luonnonsuojeluliitto, Lapin luonnonsuojelupiiri  
Luonnontieteellinen keskusmuseo, Rengastustoimisto  
Rajavartiolaitos

Liite 2. Kartta lupaan kuuluvista valtion luonnonsuojelualueista (punainen väri)



Liite 4. Lupa-alueelle sijoittuvat Natura-alueet.

<b>Natura-alueen nimi</b>	<b>Natura-alueen tunnus</b>
Maaselkä	FI1103813
Litokaira	FI1103827
Syöte	FI1103828
Salmitunturi - Rääpysjärvi	FI1105405
Latva-Korte - Kärppävaara	FI1105407
Pallas-Ounastunturi	FI1300101
Hammastunturin erämaa	FI1300203
Haikara-aapa - Vitsikko-aapa	FI1300401
Tynnyriaapa	FI1300402
Javarustunturi	FI1300405
Ottavaara	FI1300406
Puljun erämaa	FI1300601
Siukatanjärvet	FI1300602
Ahvenvuoma	FI1300603
Näätävuoma - Sotkavuoma	FI1300604
Loukisen latvasuot	FI1300605
Kuortano - Saivinvuoma - Launijärvi	FI1300606
Leppämurto - Saattoporinvuoma	FI1300607
Tollovuoma - Silmäsvuoma - Nunarvuoma	FI1300608
Naatsukka-aapa	FI1300611
Kivijärvi - Pikku-Kivijärvi	FI1300616
Ylläs - Aakenus	FI1300618
Pyhätunturin kansallispuisto	FI1300901
Akanvaaran - Kalkkivaaran lehdot	FI1300902
Luiron suot	FI1300904
Serrijoki - Kätkävuoma	FI1300905
Raateaapa	FI1300906
Kemihaaran suot	FI1300907
Pyhä-Luosto	FI1300908
Riisitunturin kansallispuisto	FI1301101
Mustarinnantunturi	FI1301102
Livojärvi	FI1301103
Korouoma - Jäniskaira	FI1301104
Varpusuo - Saarisuo	FI1301202
Asmuntinsuo - Lamminsuo	FI1301203
Mustiaapa - Kaattasjärvi	FI1301301
Kaihuavaaran lehto	FI1301304
Louevaara	FI1301306
Narkauksen - Katiskon lehdot	FI1301313
Ounasjoki	FI1301318
Vintilänkaira	FI1301510
Runkaus	FI1301601
Saariaapa - Hattuselkä	FI1301612
Urho Kekkosen kansallispuisto - Sompio - Kemihaara	FI1301701
Sota-aapa	FI1301705
Viiankiaapa	FI1301706
Vitsavaaranaapa - Kiekeröselkä	FI1301707
Suikeloaapa	FI1301708
Pomokaira	FI1301712
Luosto	FI1301713
Ellitsa	FI1301714

Kulvakko	FI1301715
Koitelainen	FI1301716
Pisavaara	FI1301801
Kilsiaapa - Ristivuoma	FI1301810
Mellajoki	FI1302101
Romppaat	FI1302107

---

Liite 3. Lupaan kuuluvat valtion luonnonsuojelualueet. Taulukossa esitetään lisäksi poikkeusluvan peruste lintujen pyydystämiseen ja rengastamiseen sekä onko alueelle asetettu liikkumisrajoitusta.

Luonnonsuojelualan nimi	Aluetunnus	Rauhoituspäätös	Peruste	Liikkumisrajoitus
Mustarinnantunturin luonnonsuojelualue	ESA120024	Laki 135/1991	LSL 51 §	-
Pitsloman luonnonsuojelualue	ESA120027	Laki 135/1991	LSL 51 §	-
Hyypiön luonnonsuojelualue	ESA302799	VnA 646/2017	LSL 51 §	-
Javarustunturin luonnonsuojelualue	ESA302800	VnA 646/2017	LSL 51 §	-
Juuvaaran luonnonsuojelualue	ESA302801	VnA 646/2017	LSL 51 §	-
Ottavaaran luonnonsuojelualue	ESA302802	VnA 646/2017	LSL 51 §	-
Tynnyriäavan luonnonsuojelualue	ESA302803	VnA 646/2017	LSL 51 §	-
Pomokairan luonnonsuojelualue	ESA302804	VnA 646/2017	LSL 51 §	-
Kemihaaran soiden luonnonsuojelualue	ESA302805	VnA 646/2017	LSL 51 §	-
Kilpiaavan luonnonsuojelualue	ESA302806	VnA 646/2017	LSL 51 §	-
Luiron soiden luonnonsuojelualue	ESA302807	VnA 646/2017	LSL 51 §	-
Raateaavan luonnonsuojelualue	ESA302808	VnA 646/2017	LSL 51 §	-
Vuotostunturin luonnonsuojelualue	ESA302817	VnA 646/2017	LSL 51 §	-
Vintilänkairan luonnonsuojelualue	ESA302823	VnA 646/2017	LSL 51 §	-
Ellitsän luonnonsuojelualue	ESA302825	VnA 646/2017	LSL 51 §	-
Iso-Sarrion luonnonsuojelualue	ESA302826	VnA 646/2017	LSL 51 §	-
Joukaisvaaran luonnonsuojelualue	ESA302827	VnA 646/2017	LSL 51 §	-
Kaaresvuoman luonnonsuojelualue	ESA302828	VnA 646/2017	LSL 51 §	-
Koitelaisen luonnonsuojelualue	ESA302829	VnA 646/2017	LSL 51 §	-
Kulvakon luonnonsuojelualue	ESA302830	VnA 646/2017	LSL 51 §	-
Loviaavan luonnonsuojelualue	ESA302831	VnA 646/2017	LSL 51 §	-
Unarin luonnonsuojelualue	ESA302832	VnA 646/2017	LSL 51 §	-
Vuorsojärven luonnonsuojelualue	ESA302833	VnA 646/2017	LSL 51 §	-
Härkkivaaran luonnonsuojelualue	ESA302834	YmA 647/2017	LSL 51 §	-
Akanvaaran luonnonsuojelualue	ESA302835	YmA 647/2017	LSL 51 §	-
Kalkkivaaran luonnonsuojelualue	ESA302836	YmA 647/2017	LSL 51 §	-
Keskilompolon luonnonsuojelualue	ESA302839	YmA 647/2017	LSL 51 §	-
Kyläselän luonnonsuojelualue	ESA302840	YmA 647/2017	LSL 51 §	-
Syötteen kansallispuisto	KPU110033	Laki 512/2000	LSL 51 §	-
*Pallas-Yllästunturin kansallispuisto	KPU120022	Laki 1430/2004	LSL 51, 56 §	<b>Kyllä</b>
*Pyhä-Luoston kansallispuisto	KPU120023	Laki 76/2005	LSL 51, 56 §	<b>Kyllä</b>
Riisitunturin kansallispuisto	KPU120025	Laki 674/1981	LSL 51 §	-
Urho Kekkosen kansallispuisto	KPU120026	Laki 228/1983:	LSL 51, 56 §	-
Mustavaaran lehtojensuojelualue	LHA120035	VnA 503/1992	Perustamisasetus 5 §	-
Lomajärven kurun lehtojensuojelualue	LHA120036	VnA 503/1992	Perustamisasetus 5 §	-
Arabiankankaan lehtojensuojelualue	LHA120037	VnA 503/1992	Perustamisasetus 5 §	-

Homevuotson lehtojensuojelualue	LHA120038	VnA 503/1992	Perustamisasetus 5 §	-
Rovasen lehtojensuojelualue	LHA120039	VnA 503/1992	Perustamisasetus 5 §	-
Kätkävaaran lehtojensuojelualue	LHA120043	VnA 503/1992	Perustamisasetus 5 §	-
Nivatunturin lehtojensuojelualue	LHA120044	VnA 503/1992	Perustamisasetus 5 §	-
Purnunlammen lehtojensuojelualue	LHA120045	VnA 503/1992	Perustamisasetus 5 §	-
Koruoman lehtojensuojelualue	LHA120046	VnA 503/1992	Perustamisasetus 5 §	-
Suolijoen lehtojensuojelualue	LHA120047	VnA 503/1992	Perustamisasetus 5 §	-
Tuohilaen lehtojensuojelualue	LHA120048	VnA 503/1992	Perustamisasetus 5 §	-
Narkauksen Kalkkimaan lehtojensuojelualue	LHA120049	VnA 503/1992	Perustamisasetus 5 §	-
Kaihuaanvaaran lehtojensuojelualue	LHA120050	VnA 503/1992	Perustamisasetus 5 §	-
Palorompaan lehtojensuojelualue	LHA120053	VnA 503/1992	Perustamisasetus 5 §	-
*Sompion luonnonpuisto	LPU120015	Laki 634/1956	LSL 51, 56 §	<b>Kyllä</b>
*Pisavaaran luonnonpuisto	LPU120018	Laki 38/1938	LSL 51, 56 §	<b>Kyllä</b>
*Runkauksen luonnonpuisto	LPU120019	Laki 634/1956	LSL 51, 56 §	<b>Kyllä</b>
Varpusuon-Saarisuon soidensuojelualue	SSA120115	Laki 676/1981 + VnA 933/1981	Perustamisasetus 3 §	-
Asmuntinsuon-Laminsuon soidensuojelualue	SSA120116	Laki 676/1981 + VnA 933/1981	Perustamisasetus 3 §	-
Kilsiaavan-Ristivuoman soidensuojelualue	SSA120120	Laki 676/1981 + VnA 933/1981	Perustamisasetus 3 §	-
Karhujupukan soidensuojelualue	SSA120121	Laki 676/1981 + VnA 933/1981	Perustamisasetus 3 §	-
Tuorerommaksen soidensuojelualue	SSA120122	Laki 676/1981 + VnA 933/1981	Perustamisasetus 3 §	-
Matkajärven soidensuojelualue	SSA120125	VnA 801/1985	Perustamisasetus 4 §	-
Laminaavan soidensuojelualue	SSA120126	VnA 801/1985	Perustamisasetus 4 §	-
Kakariaavan soidensuojelualue	SSA120127	VnA 801/1985	Perustamisasetus 4 §	-
Mellajoen soidensuojelualue	SSA120128	VnA 801/1985	Perustamisasetus 4 §	-
Raakevuoman-Vuossijängän soidensuojelualue	SSA120139	Laki 851/1988 + VnA 852/1988	Perustamisasetus 3 §	-
Naatsukka-aavan soidensuojelualue	SSA120140	Laki 851/1988 + VnA 852/1988	Perustamisasetus 3 §	-
Siukatanjärvien soidensuojelualue	SSA120141	Laki 851/1988 + VnA 852/1988	Perustamisasetus 3 §	-
Loukisen latvasoiden soidensuojelualue	SSA120142	Laki 851/1988 + VnA 852/1988	Perustamisasetus 3 §	-
Kuortanovuoman-Saivinvuoman soidensuojelualue	SSA120143	Laki 851/1988 + VnA 852/1988	Perustamisasetus 3 §	-
Leppävuoman-Murtovuoman soidensuojelualue	SSA120144	Laki 851/1988 + VnA 852/1988	Perustamisasetus 3 §	-
Silmäsvuoman soidensuojelualue	SSA120145	Laki 851/1988 + VnA 852/1988	Perustamisasetus 3 §	-
Mustaojan-Nunaravuoman soidensuojelualue	SSA120146	Laki 851/1988 + VnA 852/1988	Perustamisasetus 3 §	-

Tollovuoman-Vasanvuoman soidensuojelualue	SSA120147	Laki 851/1988 + VnA 852/1988	Perustamisasetus 3 §	-
Ahvenvuoman soidensuojelualue	SSA120148	Laki 851/1988 + VnA 852/1988	Perustamisasetus 3 §	-
Näätävuoman-Sotkavuoman soidensuojelualue	SSA120149	Laki 851/1988 + VnA 852/1988	Perustamisasetus 3 §	-
Sota-aavan soidensuojelualue	SSA120154	Laki 851/1988 + VnA 852/1988	Perustamisasetus 3 §	-
Vaaranaavan soidensuojelualue	SSA120155	Laki 851/1988 + VnA 852/1988	Perustamisasetus 3 §	-
Nalka-aavan soidensuojelualue	SSA120156	Laki 851/1988 + VnA 852/1988	Perustamisasetus 3 §	-
Pomokairan-Tenniöaavan soidensuojelualue	SSA120157	Laki 851/1988 + VnA 852/1988	Perustamisasetus 3 §	-
Ilmakiaavan soidensuojelualue	SSA120158	Laki 851/1988 + VnA 852/1988	Perustamisasetus 3 §	-
Viiankiaavan soidensuojelualue	SSA120159	Laki 851/1988 + VnA 852/1988	Perustamisasetus 3 §	-
Vitsavaaranaavan-Kiekeröselän soidensuojelualue	SSA120160	Laki 851/1988 + VnA 852/1988	Perustamisasetus 3 §	-
Leviäaavan-Sammalaavan soidensuojelualue	SSA120161	Laki 851/1988 + VnA 852/1988	Perustamisasetus 3 §	-
Suikeloavan soidensuojelualue	SSA120162	Laki 851/1988 + VnA 852/1988	Perustamisasetus 3 §	-
Lämsänaavan-Sakkala-aavan soidensuojelualue	SSA120163	Laki 851/1988 + VnA 852/1988	Perustamisasetus 3 §	-
Kätkäaavan-Serrijoen soidensuojelualue	SSA120168	Laki 851/1988 + VnA 852/1988	Perustamisasetus 3 §	-
Haikara-aavan-Vitsikkoavan soidensuojelualue	SSA120169	Laki 851/1988 + VnA 852/1988	Perustamisasetus 3 §	-
Karitunturin soidensuojelualue	SSA120170	Laki 851/1988 + VnA 852/1988	Perustamisasetus 3 §	-
Mustiaavan-Kaattasjärven soidensuojelualue	SSA120171	Laki 851/1988 + VnA 852/1988	Perustamisasetus 3 §	-
Lapio suon-Ison Äijönsuon soidensuojelualue	SSA120173	Laki 851/1988 + VnA 852/1988	Perustamisasetus 3 §	-
** Korkalon luonnonsuojelualue (YSA)	MYS300049			
** Kuusikkokivalon lehto (YSA)	MYS300181			
** Kivijärvi-Pikku Kivijärvi-Lompolojärven luonnonsuojelualue (YSA)	MYS300343			
** Jänkkäjärvi-Lylyjärven luonnonsuojelualue (YSA)	MYS300363			

\* Luonnonpuistoissa tai kansallispuiston liikkumisrajoitusalueelle menemisestä ilmoitettava Metsähallitukselle ennen alueelle menoa

\*\* Valtion hallinnassa olevien YSA-alueiden osalta lupa myönnetään maanomistajan suostumuksena. Luvan saajan tulee näiden alueiden osalta hakea tarvittava viranomaislupien rengastukseen Lupa- ja valvontavirastolta

Liite 5. Valitusosoitus.

## 1. VALITUSOSOITUS

(Laki Metsähallituksesta 21 §, luonnonsuojelulaki 134 §)

Tähän päätökseen tyytymätön voi hakea siihen muutosta valittamalla hallinto-oikeuteen kirjallisella valituksella.

### Valituskirjelmän sisältö ja allekirjoittaminen

Valituskirjelmässä, joka osoitetaan hallinto-oikeudelle, on ilmoitettava seuraavat asiat:

- valittajan nimi ja kotikunta
- päätös, johon haetaan muutosta
- miltä kohdin päätökseen haetaan muutosta ja mitä muutoksia siihen vaaditaan tehtäväksi sekä perusteet, joilla muutosta vaaditaan
- postiosoite ja puhelinnumero, joihin asiaa koskevat ilmoitukset valittajalle voidaan toimittaa.

Jos valittajan puhevaltaa käyttää hänen laillinen edustajansa tai asiamiehensä tai jos valituksen laatijana on joku muu henkilö, valituskirjelmässä on ilmoitettava myös tämän nimi ja kotikunta.

Valittajan, laillisen edustajan tai asiamiehen on allekirjoitettava valituskirjelämä.

### Valituskirjelmän liitteet

Valituskirjelmään on liitettävä:

- päätös, johon haetaan muutosta valittamalla, alkuperäisenä tai jäljennöksenä
- todistus siitä, minä päivänä päätös on annettu tiedoksi, tai muu selvitys valitusajan alkamisen ajankohdasta
- asiakirjat, joihin valittaja vetoaa vaatimuksensa tueksi, jollei niitä ole jo aikaisemmin toimitettu viranomaiselle
- asiamiehen valtakirja, jollei asiamiehenä toimi asianajaja tai yleinen oikeusavustaja.

### Valitusaika

Valitus on tehtävä 30 päivän kuluessa päätöksen tiedoksisaannista. Valitusaikaa laskettaessa tiedoksisaantipäivää ei oteta lukuun.

Tiedoksisaantipäivä lasketaan seuraavasti:

- jos päätös on luovutettu asianomaiselle, asianomaisen asiamiehelle tai lähetille, tiedoksisaantipäivä ilmenee päätöksessä olevasta leimasta
- jos päätös on lähetetty postitse saantitodistusta vastaan, tiedoksisaantipäivä ilmenee saantitodistuksesta
- jos päätös on postitettu tavallisena kirjeenä, sen katsotaan tulleen tiedoksi seitsemäntenä päivänä postituspäivästä, jollei muuta ilmene
- jos päätös on toimitettu tiedoksi muulla tavalla jollekin muulle henkilölle kuin päätöksen saajalle (sijaistiedoksianto), katsotaan päätöksen saajan saaneen päätöksen tiedoksi kolmantena päivänä tiedoksi- tai saantitodistuksen osoittamasta päivästä
- jos päätös tai kuulutus sen nähtävänä pitämisestä on julkaistu virallisessa lehdessä tai julkisella kuulutuksella ilmoitustaululla, katsotaan tiedoksisaannin tapahtuneen seitsemäntenä päivänä siitä päivästä, jolloin kuulutus virallisessa lehdessä on julkaistu tai kuulutus pantu ilmoitustaululle.
- jos päätös on annettu tiedoksi sähköisenä viestinä, katsotaan päätöksen saajan saaneen asiakirjan tiedoksi kolmantena päivänä viestin lähettämisestä.

### Valituskirjelmän toimittaminen

Valituskirjelmän voi toimittaa hallinto-oikeudelle henkilökohtaisesti, postitse maksettuna postilähetyksenä tai asiamiestä tai lähettiä käyttäen. Postittaminen tapahtuu lähettäjän vastuulla. Valituksen on saavuttava viranomaiselle virka-aikana ennen 30 päivän valitusajan päättymistä, jotta valitus voidaan tutkia. Jos valitusajan viimeinen päivä on pyhäpäivä, lauantai, itsenäisyyspäivää, vapunpäivä, jouluaatto tai juhannusaatto, valitusaika jatkuu kuitenkin vielä seuraavan arkipäivän virka-ajan päättymiseen.

### Käsittelymaksu

Muutoksenhakuasian vireille panijalta peritään oikeudenkäyntimaksu sen mukaan kuin tuomioistuinmaksulaissa (1455/2015) säädetään.

### Hallinto-oikeuden osoite

#### Pohjois-Suomen hallinto-oikeus

**Käyntiosoite:** Torikatu 34–40, 90100 Oulu

**Postiosoite:** PL 189, 90101 Oulu

**Faksi:** 029 56 42841

**Sähköposti:** pohjois-suomi.hao(at)oikeus.fi

**Puhelin:** 029 56 42800