

## Tutkimuslupa

Asianumero: MH 5225/2026

### Lupaviranomainen

Metsähallitus  
Osoite: Opastinsilta 12 C, 00520 Helsinki  
Yritys- ja yhteisötunnus: 0116726-7  
[kirjaamo@metsa.fi](mailto:kirjaamo@metsa.fi)

### Yhteyshenkilö(t)

### Hakija

Helsingin yliopisto, 0313471-7  
Osoite: PL 3, 00014 HELSINGIN YLIOPISTO

### Hakemus

10.06.2026, sähköpostitse

X X (Helsingin yliopisto) hakee Metsähallitukselta lupaa savulattareiden (*Microsania* sp.) keräämiseen valtion luonnonsuojelu- ja suojeluun varatuilla alueilla Uudenmaan, Varsinais-Suomen, Kanta-Hämeen, Etelä-Savon, Pirjanmaan, Pohjois-Savon, Keski-Suomen, Pohjois-Pohjanmaan, Kainuun ja Lapin maakunnissa. Hakemus koskee seuraavien kuntien alueita: Vihti, Kemiönsaari, Parainen, Salo, Tammela, Mikkeli, Parkano, Ylöjärvi, Rautavaara, Kaavi, Pihtipudas, Vaala, Utajärvi, Pyhäntä, Kuhmo, Suomussalmi, Simo ja Posio.

Hakija tekee väitöskirjaa metsäpaloista riippuvaisista savulattareista Luonnontieteellisellä keskusmuseolla Helsingin yliopiston tohtoriohjelmassa. Väitöskirjassa tutkitaan mm. savulattareiden adaptaatiota metsäpaloihin. Savulattareiden biologia on pitkälti tuntematonta, eikä esimerkiksi niiden elinympäristöä palojen ulkopuolella tunneta. Käytännössä ainoa luotettava tapa savulattareiden keräämiseen on ennallistamispolttojen ym. yhteydessä polttopäivänä ja max. 2-3 päivää polton jälkeen. Savulattareita kerätään hyönteishaavilla ja tarkoituksena on myös käyttää pyydyksiä palopaikoilla muutamien kuukausien sisällä poltosta. Pyydykset ovat maata vasten olevia kuoriutumispyydyksiä.

Savulattareita kerätään Metsähallituksen ennallistamispolttojen yhteydessä ja hakija sopii keräyksestä poltoista vastaavien asiantuntijoiden kanssa.

## Päätös

Lupa myönnetään hakemuksen mukaisena.

## Luvan sisältö, lupa-alue ja voimassaolo

Metsähallitus myöntää hakijalle luvan savulattareiden pyydystämiseen hyönteishaavilla sekä pyydyksillä valtion luonnonsuojelu- ja suojeluun varatuilla alueilla, jotka on lueteltu liitteessä 3. Lupa on voimassa ainoastaan Metsähallituksen rajatuilla poltokohteilla valtion luonnonsuojelu- ja suojeluun varatuilla alueilla. Lupa-alueet on esitetty liitteissä 1 ja 2.

Suojeluun varatuille alueille lupa myönnetään maanomistajan suostumuksena, josta ei voi valittaa.

Lupa on voimassa seuraavasti:

Alkaa: 01.08.2026

Päätyy: 31.10.2026

Lupa tulee voimaan valitus- ja tiedoksisaantiajan jälkeen. Lupa tulee lainvoimaiseksi aikaisintaan valitusajan päätyttyä, mikäli siitä ei ole tehty valituksia. Valitusaika on 30 päivää päätöksen tiedoksisaannista. Jos päätös on annettu tiedoksi sähköisenä viestinä, katsotaan päätöksen saajan saaneen asiakirjan tiedoksi kolmantena päivänä viestin lähettämisestä.

Lupa voidaan peruuttaa, jos sen ehtoja ei noudateta.

## Lupapäätöksen perustelut

Luonnonsuojelulain (LSL, 9/2023: 1 §) mukaan luonnonsuojelualueiden ja niiden perustamisen yhtenä tavoitteena on luonnontutkimuksen edistäminen. Luvalla tehtävää tutkimusta savulattareiden biologiasta voidaan pitää lain tarkoittamana tutkimuksena.

Lupaan kuuluvat luonnonsuojelualueet on esitetty liitteessä 3. Lupaan kuuluvien luonnonsuojelualueiden rauhoitusmääräykset perustuvat joko alueen perustamisasetukseen (asetukset 973/1989, 852/1988, 933/1981) tai luonnonsuojelulain (LSL, 9/2023) 49-51 §:iin. Lupaan kuuluvilla luonnonsuojelualueilla on em. lakien tai asetusten perusteella mahdollista Metsähallituksen luvalla ja alueen perustamistarkoitusta vaarantamatta pyydystää tai tappaa eläimiä tutkimusta tai muuta tieteellistä tarkoitusta tai opetusta varten.

Useat lupaan sisällytetyt luonnonsuojelu- tai suojeluun varatut alueet kuuluvat Natura 2000 -suojeluohjelman mukaisiin alueisiin (liite 3). Metsähallitus katsoo, ettei luvan ehtojen mukainen toiminta merkittävästi heikennä suojeluperusteena olevia luonnonarvoja.

## Lupaehdot

Luvan saajan on noudatettava näiden ehtojen lisäksi luonnonsuojelualueen rauhoitusmääräyksiä ja järjestyssääntöä. Luvan saaja vastaa siitä, että myös muut tutkimukseen osallistuvat henkilöt noudattavat näitä.

Alueella tulee liikkua niin, että vältetään kasvillisuuden turhaa talleantumista ja maaston kulumista. Tarpeetonta häiriötä luonnolle ja alueen muille käyttäjille tulee välttää.

Tämä lupa ei oikeuta luonnonsuojelulain perusteella rauhoitettujen lajien keräämistä, pyydystämistä, tappamista tai häiritsemistä (LSL 70 § ja 74 §). Näiden lajien osalta näytteenotto edellyttää Metsähallituksen myöntämän luvan lisäksi lupa- ja valvontaviraston lupaa (LSL 83 §).

Alueelle ei saa jättää toiminnasta jälkiä tai roskia.

Lupa ei sisällä oikeutta maastoliikenteeseen, johon tarvittaessa tulee hakea erillistä lupaa.

Lupa tai kopio siitä on pidettävä mukana luvan mukaista toimintaa harjoitettaessa.

#### Raportointi

Hakijan tulee välittömästi raportoida Metsähallitukselle havaitsemistaan ongelmista tai Metsähallituksen toimintaa vaativista epäkohdista.

#### Sovelletut säännökset

Valtion luonnonsuojelualueiden perustamislait ja -asetukset (liite 3)  
Luonnonsuojelulaki (9/2023): 1, 49 ja 51 §  
Laki Metsähallituksesta (234/2016): 5, 21.1. ja 24.1 §  
Ympäristöministeriön asetus Metsähallituksen eräiden julkisten hallintotehtävien suoritteiden maksuista vuosina 2026 ja 2027 (110/2026): 2 §

#### Muutoksenhaku

Tähän päätökseen tyytymätön saa hakea siihen valittamalla muutosta Helsingin hallinto-oikeudelta. Valitusosoitus on liitteenä.

#### Hinta

Lupa on maksuton.

#### Esittelijä

#### Ratkaisija

Liitteet:

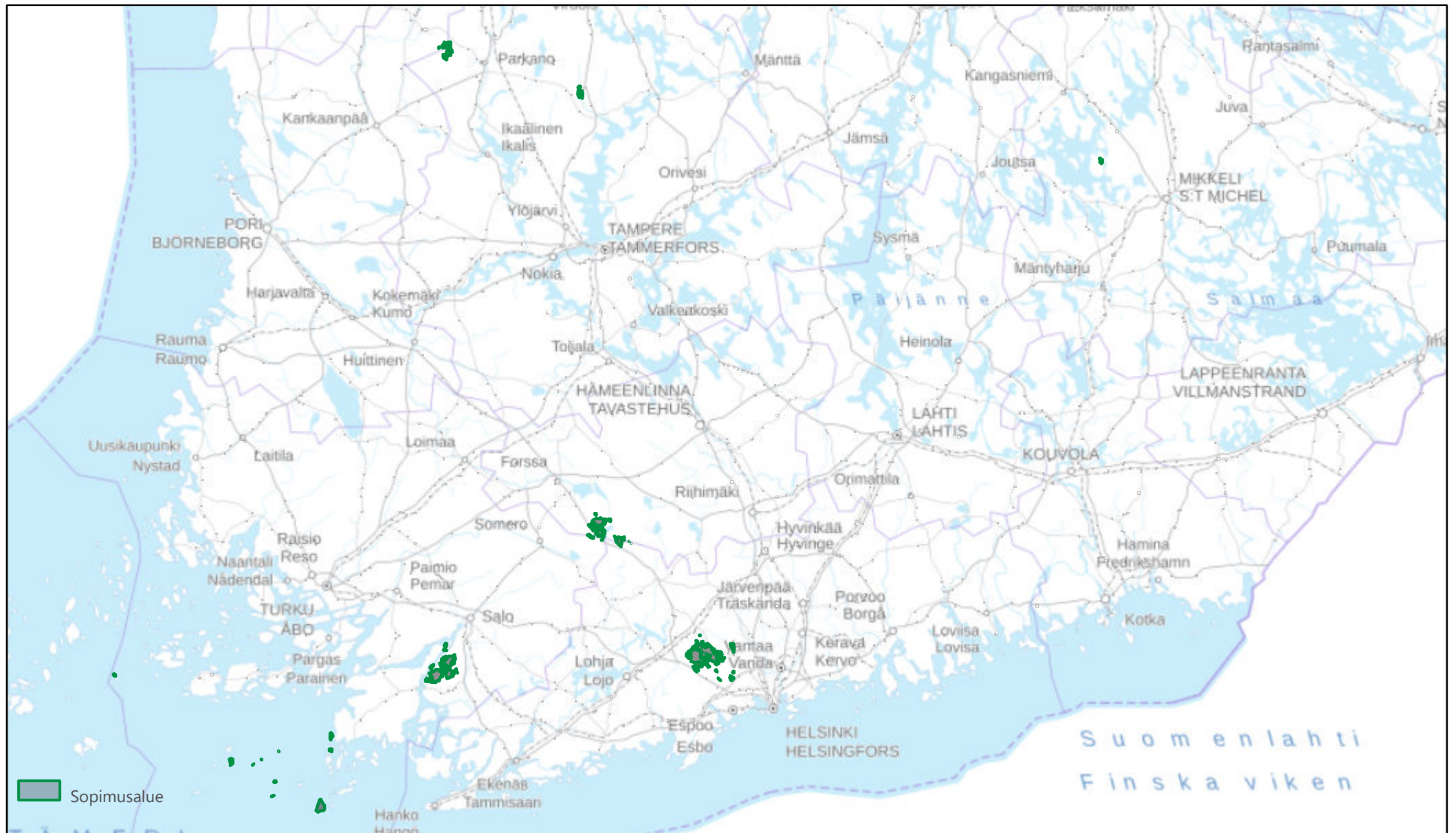
- Liite 1. Lupa-alueen kartta
- Liite 2. Lupa-alueen kartta
- Liite 3. Valtion luonnonsuojelualueet sekä suojeluohjelmien alueet ja Natura-alueet
- Liite 4. Valitusosoitus

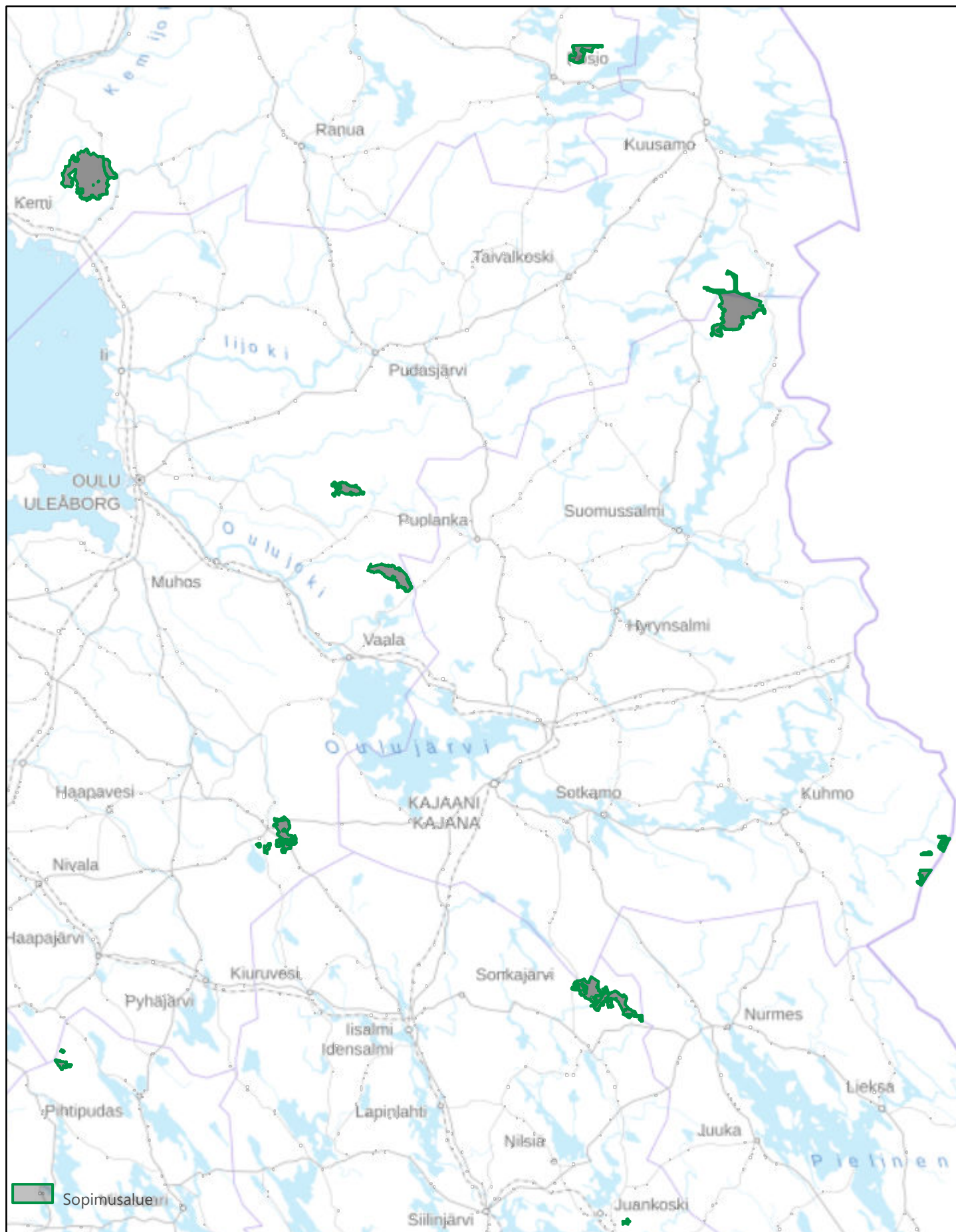
Tiedoksi:

Metsähallitus  
Lupa- ja valvontavirasto  
Kunnat  
Suomen luonnonsuojeluliiton piirit

# Karttaliite

Tutkimuslupa 133348





Liite 3.

Valtion luonnonsuojelualueet, joilla ennallistamispoltoja tehdään ja joilta savulattareita kerätään. Taulukossa esitetään lisäksi alueen perustamissäädos sekä pykälä, jonka perusteella lupa pääasiassa myönnetään.

| Luonnonsuojelualue                                   | Aluetunnus | Rauhoituspäätös                  | Peruste  |
|--|------------|----------------------------------|----------|
| Hossan kansallispuisto                               | KPU302539  | Laki 296/2017                    | LSL 51 § |
| Kansannevan-Kurkinevan-Muurainsuon soidensuojelualue | SSA110065  | Laki 676/1981 ja asetus 933/1981 | 3 §      |
| Karitunturin soidensuojelualue                       | SSA120170  | Laki 851/1988 ja asetus 852/1988 | 3 §      |
| Liesjärven kansallispuisto                           | KPU040003  | Laki 634/1956                    | LSL 51 § |
| Martimoaavan-Lumiaavan-Penikoiden soidensuojelualue  | SSA120117  | Laki 676/1981 ja asetus 933/1981 | 3 §      |
| Nuuksion kansallispuisto                             | KPU010030  | Laki 118/1994                    | LSL 51 § |
| Saaristomeren kansallispuisto                        | KPU020002  | Laki 645/1982                    | LSL 51 § |
| Sarvisuon-Jerusaleminsuon soidensuojelualue          | SSA110103  | Laki 851/1988 ja asetus 852/1988 | 3 §      |
| Teijon kansallispuisto                               | KPU300503  | Laki 1260/2014                   | LSL 51 § |
| Telkkämäen luonnonsuojelualue                        | ESA080016  | Asetus 973/1989                  | 5 §      |
| Tiilikajärven kansallispuisto                        | KPU080012  | Laki 674/1981                    | LSL 51 § |
| Vänkkäänsuon luonnonsuojelualue                      | ESA302122  | Asetus 205/2019                  | LSL 51 § |

Valtion luonnonsuojeluohjelmien alueet ja muut suojeluun varatut alueet, joilla ennallistamispoltoja tehdään ja joilta savulattareita kerätään.

| Suojeluun varattu alue                         | Aluetunnus | Suojeluohjelma                  |
|--|------------|---------------------------------|
| Häädetkeitaan itäpuoliset suot (sso+ nat laaj) | MLO350773  | Soidensuojeluohjelma            |
| Multarinmeri-Harjuntakanen-Riitasuo (nat)      | MLO351401  |                                 |
| Niittysuo-Siirasuo (nat)                       | MLO351720  |                                 |
| Pitkäkangas (Metso 10000)                      | MSM352816  | Suojelumetsä                    |
| Ulvinsalon luonnonpuiston laajennus (amo)      | MLO350509  | Vanhojen metsien suojeluohjelma |

Natura-alueet, joita savulattareiden keräysalueilla esiintyy.

| Natura-alue                                   | Aluetunnus          |
|---|---------------------|
| Häädetkeidas (SAC)                            | FI0336004           |
| Kansanneva-Kurkineva-Muurainsuo (SAC/SPA)     | FI1104402           |
| Martimoaapa-Lumiaapa-Penikat (SAC/SPA)        | FI1301602           |
| Multarinmeri-Harjuntakanen-Riitasuo (SAC/SPA) | FI0900065           |
| Liesjärvi (SAC)                               | FI0344001           |
| Niittysuo-Siirasuo (SAC/SPA)                  | FI1106001           |
| Nuukio (SAC/SPA)                              | FI0100040           |
| Pumpulikirkko (SAC)                           | FI0600020           |
| Riisitunturin kansallispuisto (SAC)           | FI1301101           |
| Saaristomeren (SAC/SPA)                       | FI0200090/FI0200164 |
| Sarvisuo-Jerusaleminsuon (SAC)                | FI1200805           |
| Teijon ylänkö (SAC)                           | FI0200086           |
| Telkkämäki (SAC)                              | FI0600089           |
| Tervalamminsuo (SAC)                          | FI0344008           |
| Ulvinsalon alue (SAC)                         | FI1200225           |
| Vänkkäänsuo (SAC)                             | FI0500156           |
| Örön saari                                    | FI0200193           |

Liite 4. Valitusosoitus.

## 1. VALITUSOSOITUS

(Laki Metsähallituksesta 21 §, luonnonsuojelulaki 134 §)

Tähän päätökseen tyytymätön voi hakea siihen muutosta valittamalla hallinto-oikeuteen kirjallisella valituksella.

### Valituskirjelmän sisältö ja allekirjoittaminen

Valituskirjelmässä, joka osoitetaan hallinto-oikeudelle, on ilmoitettava seuraavat asiat:

- valittajan nimi ja kotikunta
- päätös, johon haetaan muutosta
- miltä kohdin päätökseen haetaan muutosta ja mitä muutoksia siihen vaaditaan tehtäväksi sekä perusteet, joilla muutosta vaaditaan
- postiosoite ja puhelinnumero, joihin asiaa koskevat ilmoitukset valittajalle voidaan toimittaa.

Jos valittajan puhevaltaa käyttää hänen laillinen edustajansa tai asiamiehensä tai jos valituksen laatijana on joku muu henkilö, valituskirjelmässä on ilmoitettava myös tämän nimi ja kotikunta.

Valittajan, laillisen edustajan tai asiamiehen on allekirjoitettava valituskirjelämä.

### Valituskirjelmän liitteet

Valituskirjelmään on liitettävä:

- päätös, johon haetaan muutosta valittamalla, alkuperäisenä tai jäljennöksenä
- todistus siitä, minä päivänä päätös on annettu tiedoksi, tai muu selvitys valitusajan alkamisen ajankohdasta
- asiakirjat, joihin valittaja vetoaa vaatimuksensa tueksi, jollei niitä ole jo aikaisemmin toimitettu viranomaiselle
- asiamiehen valtakirja, jollei asiamiehenä toimi asianajaja tai yleinen oikeusavustaja.

### Valitusaika

Valitus on tehtävä 30 päivän kuluessa päätöksen tiedoksisaannista. Valitusaikaa laskettaessa tiedoksisaantipäivää ei oteta lukuun.

Tiedoksisaantipäivä lasketaan seuraavasti:

- jos päätös on luovutettu asianomaiselle, asianomaisen asiamiehelle tai lähetille, tiedoksisaantipäivä ilmenee päätöksessä olevasta leimasta
- jos päätös on lähetetty postitse saantitodistusta vastaan, tiedoksisaantipäivä ilmenee saantitodistuksesta
- jos päätös on postitettu tavallisena kirjeenä, sen katsotaan tulleen tiedoksi seitsemäntenä päivänä postituspäivästä, jollei muuta ilmene
- jos päätös on toimitettu tiedoksi muulla tavalla jollekin muulle henkilölle kuin päätöksen saajalle (sijaistiedoksianto), katsotaan päätöksen saajan saaneen päätöksen tiedoksi kolmantena päivänä tiedoksi- tai saantitodistuksen osoittamasta päivästä
- jos päätös tai kuulutus sen nähtävänä pitämisestä on julkaistu virallisessa lehdessä tai julkisella kuulutuksella ilmoitustaululla, katsotaan tiedoksisaannin tapahtuneen seitsemäntenä päivänä siitä päivästä, jolloin kuulutus virallisessa lehdessä on julkaistu tai kuulutus pantu ilmoitustaululle.
- jos päätös on annettu tiedoksi sähköisenä viestinä, katsotaan päätöksen saajan saaneen asiakirjan tiedoksi kolmantena päivänä viestin lähettämisestä.

## Valituskirjelmän toimittaminen

Valituskirjelmän voi toimittaa hallinto-oikeudelle henkilökohtaisesti, postitse maksettuna postilähetyksenä tai asiamiestä tai lähettiä käyttäen. Postittaminen tapahtuu lähettäjän vastuulla. Valituksen on saavuttava viranomaiselle virka-aikana ennen 30 päivän valitusajan päättymistä, jotta valitus voidaan tutkia. Jos valitusajan viimeinen päivä on pyhäpäivä, lauantai, itsenäisyyspäivää, vapunpäivä, jouluaatto tai juhannusaatto, valitusaika jatkuu kuitenkin vielä seuraavan arkipäivän virka-ajan päättymiseen.

## Käsittelymaksu

Muutoksenhakuasian vireille panijalta peritään oikeudenkäyntimaksu sen mukaan kuin tuomioistuinmaksulaissa (1455/2015) säädetään.

## Hallinto-oikeuden osoite

### Helsingin hallinto-oikeus

**Käyntiosoite:** Tuomioistuimet-talo, Radanrakentajantie 5, 00520 HELSINKI

**Postiosoite:** Radanrakentajantie 5, 00520 HELSINKI

**Faksi:** 029 56 42079

**Sähköposti:** helsinki.hao(at)oikeus.fi

**Puhelin:** 029 56 42000