

## Luonnonsuojelulain mukainen poikkeamislupa

Asianumero: MH 3382/2022

### Lupaviranomainen

Metsähallitus  
Osoite: Opastinsilta 12 C, 00520 Helsinki  
Yritys- ja yhteisötunnus: 0116726-7  
[kirjaamo@metsa.fi](mailto:kirjaamo@metsa.fi)

### Yhteyshenkilö(t)

### Hakija

Hakemus 28.04.2026, sähköpostitse

XX hakee Metsähallitukselta lupaa peto-, lokki- ja varislintujen (mukan lukien sääksi) pesien tarkastamiseen sekä poikasten mittaamiseen ja rengastamiseen Linnansaaren ja Koloveden kansallispuistoissa sekä Pihlajaveden ja Joutenveden luonnonsuojelualueilla.

Päätös Lupa myönnetään hakemuksen mukaisena.

## Luvan sisältö, lupa-alue ja voimassaolo

Metsähallitus myöntää hakijalle luvan peto-, lokki- ja varislintujen (mukan lukien sääksi) pesien tarkastamiseen sekä poikasten mittaamiseen ja rengastamiseen Linnansaaren ja Koloveden kansallispuistoissa sekä Pihlajaveden ja Joutenveden luonnonsuojelualueilla. Lupa-alue on esitetty karttaliitteissä 1-4.

Lupa oikeuttaa liikkumaan kansallispuistojen ja luonnonsuojelualueiden rajoitusosissa, mikäli se on pesätarkastuksen tai rengastuksen kannalta välttämätöntä. Tämä lupa on jatkoa aiemmille vastaaville luville MH 247/2015, MH 1938/2017, MH 3078/2020 sekä MH 3382/2022.

Lupa koskee luvan saajan ohella XX, jolle myönnetään lupa rengastaa lokkeja Linnansaaren kansallispuistossa.

Alkaa: 09.06.2026

Päätyy: 31.12.2028

Lupa tulee voimaan valitus- ja tiedoksisaantiajan jälkeen. Lupa tulee lainvoimaiseksi aikaisintaan valitusajan päätyttyä, mikäli siitä ei ole tehty valituksia. Valitusaika on 30 päivää päätöksen tiedoksisaannista. Jos päätös on annettu tiedoksi sähköisenä viestinä, katsotaan päätöksen saajan saaneen asiakirjan tiedoksi kolmantena päivänä viestin lähettämisestä.

Lupa voidaan peruuttaa, jos sen ehtoja ei noudateta.

## Täytäntöönpanomääräys

Päätös voidaan panna täytäntöön jo ennen valitusajan päättymistä ja muutoksenhausta huolimatta.

Petolintujen pesien tarkastus ja poikasten rengastus on mahdollista toteuttaa ainoastaan rajallisen ajanjakson aikana, jolloin poikaset ovat oikean ikäisiä. Poikasten rengastaminen em. ajankohdan ulkopuolella lisää rengastuksesta linnuille sekä muulle luonnonsuojelualueelle aiheutuvia riskejä. Metsähallitus katsoo, että rengastukset on vuoden 2026 osalta tarkoituksenmukaista suorittaa suositusten mukaisesti. Tästä syystä päätöksen täytäntöönpanoa ei luvan käyttötarkoituksen vuoksi voi lykätä.

Päätös pannaan täytäntöön lain (808/2019) 122 § nojalla.

Muutoksenhakuviranomainen voi kieltää päätöksen täytäntöönpanon.

## Lupapäätöksen perustelut

Linnansaaren kansallispuisto on perustettu lailla 634/1956, Koloveden kansallispuisto lailla 401/2013 ja Pihlajaveden sekä Joutenveden luonnonsuojelualueet asetuksella VnA 441/2014.

Linnansaaren ja Koloveden kansallispuistojen sekä Pihlajaveden sekä Joutenveden luonnonsuojelualueilla kielletyistä toiminnoista säädetään luonnonsuojelulain (LSL, 9/2023) 49 § ja rauhoitussäännöksiä koskevista poikkeuksista 50 §:n 1 momentin 1–3, 5–9 ja 11 kohdassa, 2–5 momentissa sekä 51 §:ssä (laki 634/1956: 21 a §, laki 401/2013: 3 § ja asetus VnA 441/2014: 3 §).

Linnansaaren ja Koloveden kansallispuistoissa sekä Pihlajaveden sekä Joutenveden luonnonsuojelualueilla on LSL 51.1 § nojalla alueen perustamistarkoitusta vaarantamatta Metsähallituksen luvalla mahdollista pyydystää tai tappaa eläimiä, kerätä sieniä ja kasveja tai niiden osia, eläinten pesiä ja kivennäisnäytteitä tutkimusta tai muuta tieteellistä tarkoitusta tai opetusta varten.

Luvan saaja on kokenut linturengastaja ja hän on toiminut pitkään lupaan kuuluvilla alueilla. Luvansaajalla on myös pitkä kokemus siitä, miten lintujen pyydystäminen on mahdollista toteuttaa turvallisesti ja vähäisellä häiriöllä alueen muulle luonnolle. Luonnonsuojelualueilla liikutaan luvan mukaisessa käyttötarkoituksessa jalkaisin, eikä toiminta aiheuta muutoksia alueen kasvillisuudessa. Myös häirintävaikutus alueen muun lajiston kannalta on todennäköisesti vähäistä. Metsähallitus katsoo, että lintujen pesien tarkastus ja lintujen rengastaminen ei tämän luvan ehtojen mukaan toteutettuna aiheuta muutoksia suojelualueiden luonnon ominaispiirteisiin eikä toiminta uhkaa alueiden suojeluperusteena olevia luontoarvoja.

Lupa-alueet kuuluvat Linnansaaren (FI0500002), Kolovesi-Vaaluvirta–Pyttyselän (FI0500001), Joutenvesi-Pyyveden (FI0500031) tai Pihlajaveden (FI0500013) Natura 2000 –alueeseen. Metsähallitus katsoo, ettei luvan ehtojen mukainen toiminta merkittävästi heikennä Natura-alueen suojeluperusteena olevia luonnonarvoja, eikä luonnonsuojelulain 35 § mukaiselle Natura-arvioinnille ole siksi tarvetta.

## Lupaehdot

Lupa ei sisällä oikeutta maastoliikenteeseen, johon tarvittaessa tulee hakea erillistä lupaa.

Rajoitusosissa liikkuminen tulee rajoittaa pesätarkastus- ja rengastustoiminnan kannalta välttämättömään ja siinä tulee kiinnittää huomiota tarpeettoman häirinnän välttämiseen.

Luvansaajalla tulee olla lintuja rengastettaessa voimassa oleva, Luonnontieteellisen keskusmuseon myöntämä lintujen rengastuslupa ja noudatettava kyseisen luvan ehtoja. Lupa tai kopio siitä on pidettävä mukana luvanvaraista toimintaa harjoitettaessa. Luvansaaja vastaa muiden toimintansa mahdollisesti edellyttämien lupien hankkimisesta.

Luvan saaja vastaa tarvittaessa rengastustoiminnan koordinoimisesta muiden samalla alueella toimivien rengastajien kanssa, jotta rengastukset eivät aiheuta tarpeetonta häirintää lupa-alueen linnustolle. Myös muilla rengastajilla on voimassa olevia rengastuslupia toimimiseen myönnettyyn lupaan kuuluvilla luonnonsuojelualueilla.

Luvan saajan on noudatettava näiden ehtojen lisäksi luonnonsuojelualueen rauhoitusmääräyksiä ja järjestyssääntöä.

Alueella tulee liikkua niin, että vältetään kasvillisuuden turhaa talleantumista ja maaston kulumista. Tarpeetonta häiriötä luonnolle ja alueen muille käyttäjille tulee välttää.

Alueelle ei saa jättää toiminnasta jälkiä tai roskia.

Lupa tai kopio siitä on pidettävä mukana luvan mukaista toimintaa harjoitettaessa.

#### Raportointi

Luvan saajan tulee toimittaa vuosittain seuraavan vuoden helmikuun loppuun mennessä kirjallinen raportti luvan käytöstä (ts. millä alueilla rengastusta on tehty) ja keskeisistä havainnoista (erityisesti petolintujen pesäpaikat koordinaatteineen) Metsähallitukselle. Raportti lähetetään osoitteeseen kirjaamo@metsa.fi ja niissä tulee mainita tämä lupanumero (MH 3382/2022). Luvan saaja vastaa rengastustietojen toimittamisesta Luonnontieteellisen keskusmuseon järjestelmiin rengastusluvan ehtojen mukaisesti.

Hakijan tulee välittömästi raportoida Metsähallitukselle havaitsemistaan ongelmista tai Metsähallituksen toimintaa vaativista epäkohdista.

#### Sovelletut säännökset

Laki Koloveden kansallispuistosta (401/2013): 1 ja 3 §

Laki eräiden uusien luonnonsuojelualueiden perustamisesta valtionmaille (634/1956): 21 b ja d §

Laki eräiden valtion omistamien alueiden muodostamisesta kansallispuistoiksi ja luonnonsuojelualueiksi (674/1981): 6 a-c §

Valtioneuvoston asetus Saimaan luonnonsuojelualueista (441/2014): 1 ja 3 §

Luonnonsuojelulaki (9/2023): 1, 51 ja 56 §

Laki Metsähallituksesta (234/2016): 5, 21.1. ja 24.1 §

Laki oikeudenkäynnistä hallintoasioissa: 122 §

Ympäristöministeriön asetus Metsähallituksen eräiden julkisten hallintotehtävien suoritteiden maksuista vuosina 2026 ja 2027 (110/2026): 2 §

#### Muutoksenhaku

Tähän päätökseen tyytymätön saa hakea siihen valittamalla muutosta Itä-Suomen hallinto-oikeudelta. Valitusosoitus on liitteenä.

#### Hinta

Lupa on maksuton.

#### Esittelijä

#### Ratkaisija



Liitteet:

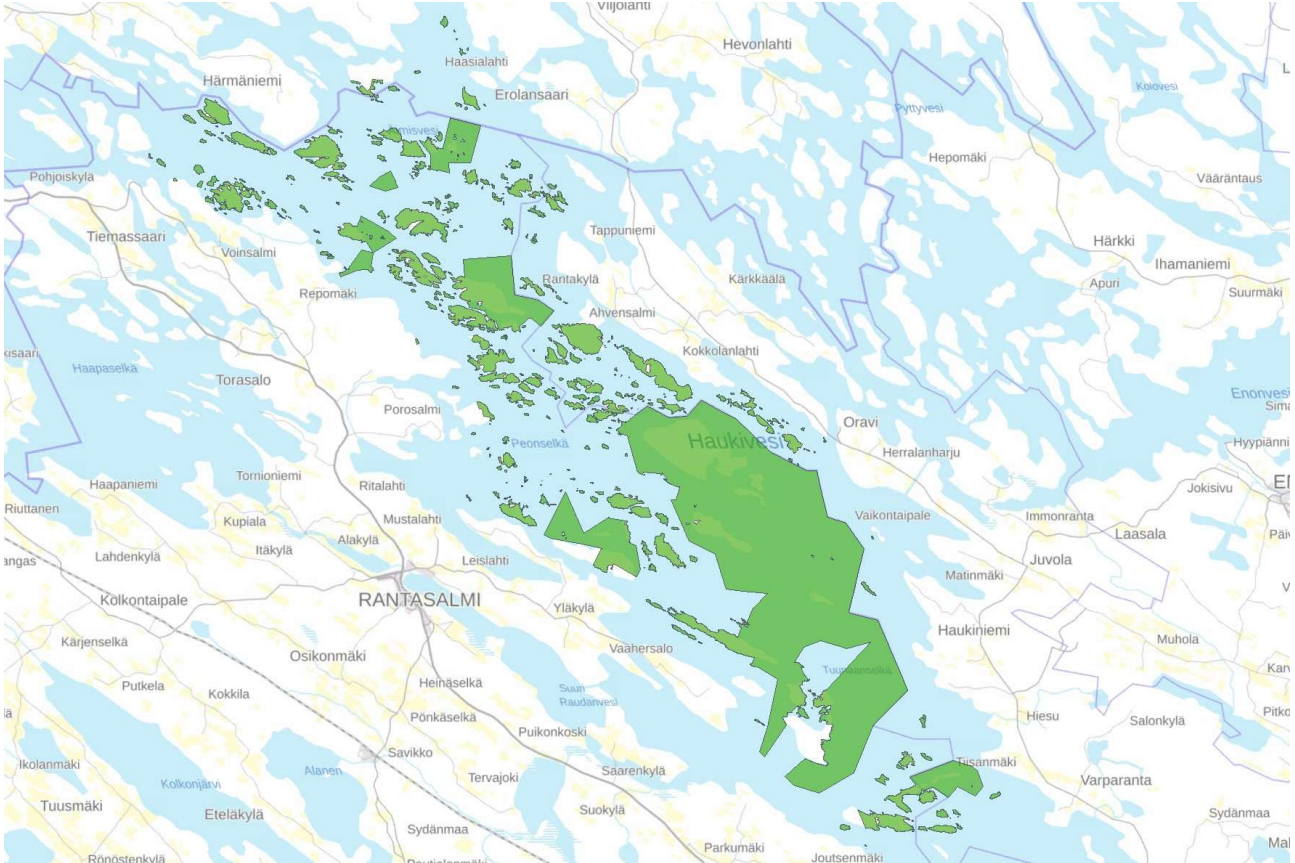
Karttaliite 1. Linnansaaren kansallispuisto  
Karttaliite 2. Koloveden kansallispuisto  
Karttaliite 3. Joutenveden luonnonsuojelualue  
Karttaliite 4. Pihlajaveden luonnonsuojelualue  
Liite 2. Valitusosoitus

Tiedoksi:

Metsähallitus  
Lupa- ja valvontavirasto  
Rantasalmen kunta  
Varkauden kaupunki  
Savonlinnan kaupunki  
Enonkosken kunta  
Heinäveden kunta  
Sulkavan kunta  
Pohjois-Savon luonnonsuojelupiiri  
Etelä-Savon luonnonsuojelupiiri  
Pohjois-Karjalan luonnonsuojelupiiri

**Karttaliite 1/4**

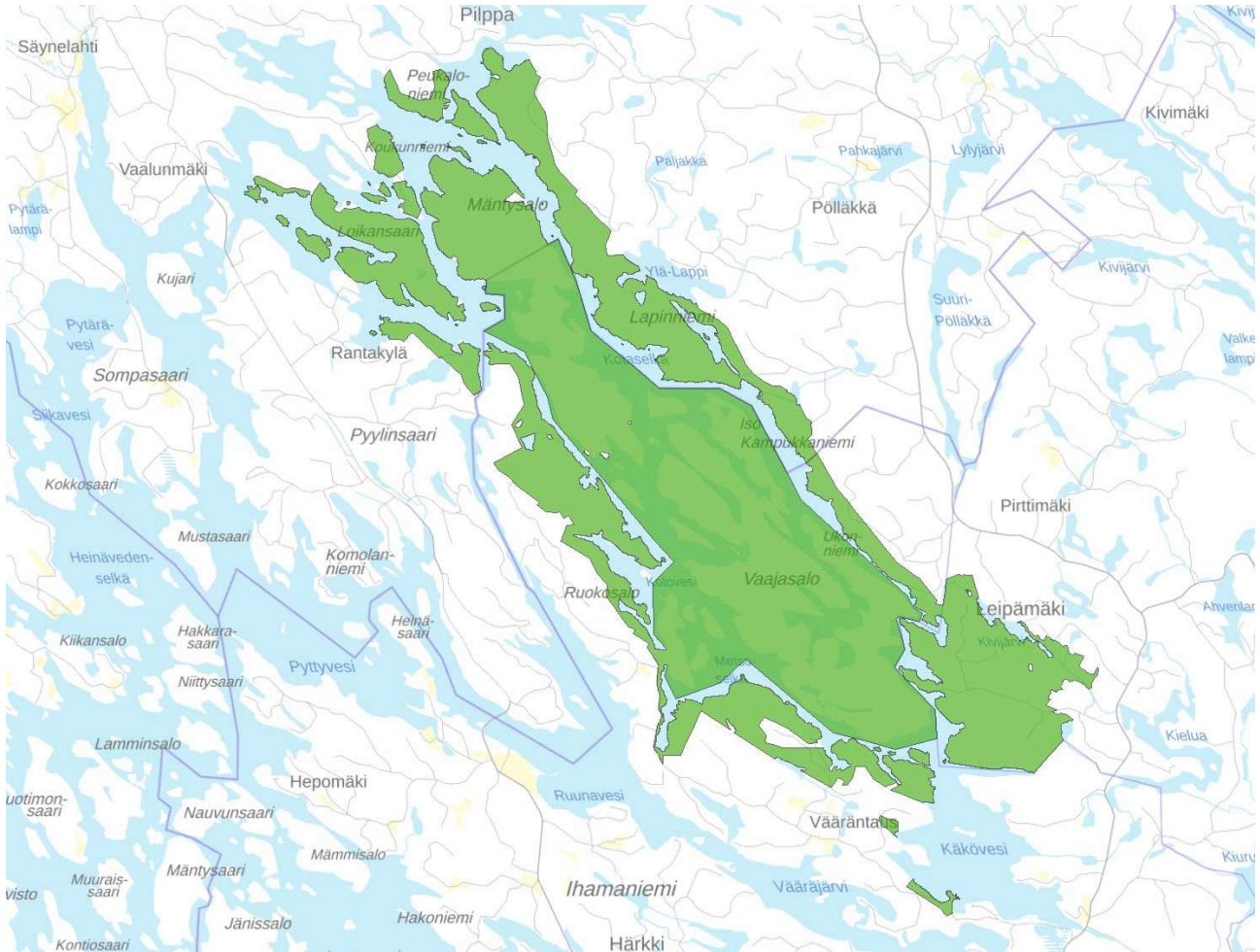
Poikkeamislupa 133265



Linnansaaren kansallispuisto.

**Karttaliite 2/4**

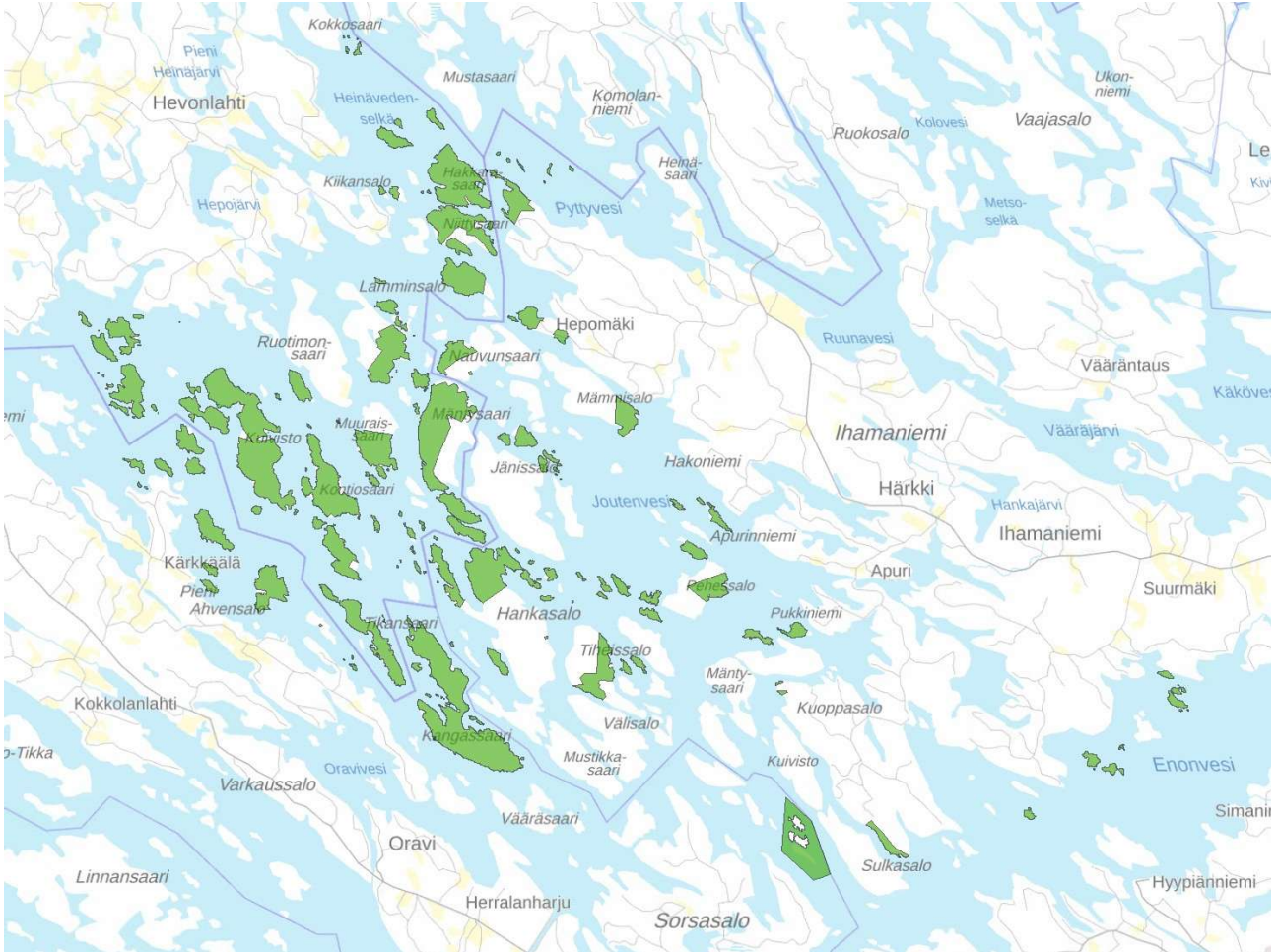
Poikkeamislupa 133265



Koloveden kansallispuisto.

**Karttaliite 3/4**

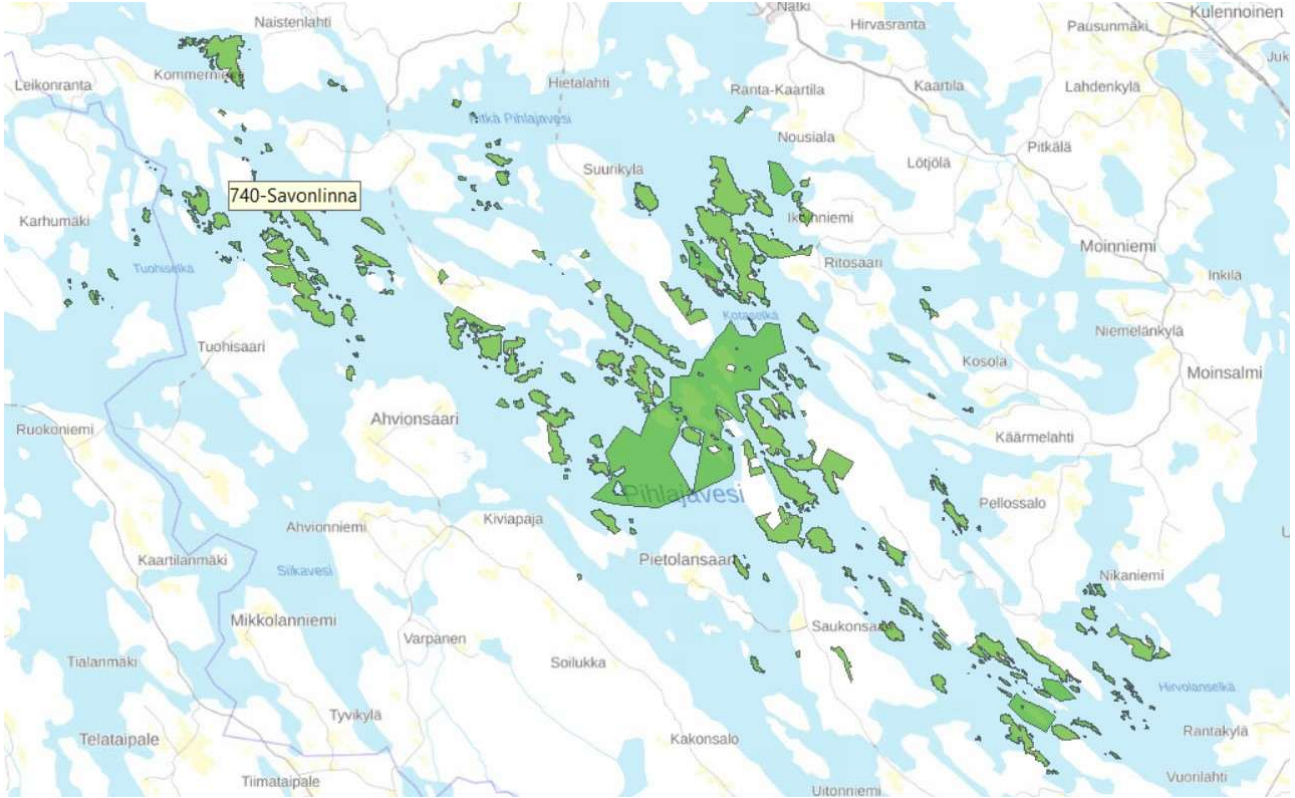
Poikkeamislupa 133265



Joutenveden luonnonsuojelualue.

**Karttaliite 4/4**

Poikkeamislupa 133265



Pihlajaveden luonnonsuojelualue.

Liite 3. Valitusosoitus.

## 1. VALITUSOSOITUS

(Laki Metsähallituksesta 21 §, luonnonsuojelulaki 134 §)

Tähän päätökseen tyytymätön voi hakea siihen muutosta valittamalla hallinto-oikeuteen kirjallisella valituksella.

### Valituskirjelmän sisältö ja allekirjoittaminen

Valituskirjelmässä, joka osoitetaan hallinto-oikeudelle, on ilmoitettava seuraavat asiat:

- valittajan nimi ja kotikunta
- päätös, johon haetaan muutosta
- miltä kohdin päätökseen haetaan muutosta ja mitä muutoksia siihen vaaditaan tehtäväksi sekä perusteet, joilla muutosta vaaditaan
- postiosoite ja puhelinnumero, joihin asiaa koskevat ilmoitukset valittajalle voidaan toimittaa.

Jos valittajan puhevaltaa käyttää hänen laillinen edustajansa tai asiamiehensä tai jos valituksen laatijana on joku muu henkilö, valituskirjelmässä on ilmoitettava myös tämän nimi ja kotikunta.

Valittajan, laillisen edustajan tai asiamiehen on allekirjoitettava valituskirjelämä.

### Valituskirjelmän liitteet

Valituskirjelmään on liitettävä:

- päätös, johon haetaan muutosta valittamalla, alkuperäisenä tai jäljennöksenä
- todistus siitä, minä päivänä päätös on annettu tiedoksi, tai muu selvitys valitusajan alkamisen ajankohdasta
- asiakirjat, joihin valittaja vetoaa vaatimuksensa tueksi, jollei niitä ole jo aikaisemmin toimitettu viranomaiselle
- asiamiehen valtakirja, jollei asiamiehenä toimi asianajaja tai yleinen oikeusavustaja.

### Valitusaika

Valitus on tehtävä 30 päivän kuluessa päätöksen tiedoksisaannista. Valitusaikaa laskettaessa tiedoksisaantipäivää ei oteta lukuun.

Tiedoksisaantipäivä lasketaan seuraavasti:

- jos päätös on luovutettu asianomaiselle, asianomaisen asiamiehelle tai lähetille, tiedoksisaantipäivä ilmenee päätöksessä olevasta leimasta
- jos päätös on lähetetty postitse saantitodistusta vastaan, tiedoksisaantipäivä ilmenee saantitodistuksesta
- jos päätös on postitettu tavallisena kirjeenä, sen katsotaan tulleen tiedoksi seitsemäntenä päivänä postituspäivästä, jollei muuta ilmene
- jos päätös on toimitettu tiedoksi muulla tavalla jollekin muulle henkilölle kuin päätöksen saajalle (sijaistiedoksianto), katsotaan päätöksen saajan saaneen päätöksen tiedoksi kolmantena päivänä tiedoksi- tai saantitodistuksen osoittamasta päivästä
- jos päätös tai kuulutus sen nähtävänä pitämisestä on julkaistu virallisessa lehdessä tai julkisella kuulutuksella ilmoitustaululla, katsotaan tiedoksisaannin tapahtuneen seitsemäntenä päivänä siitä päivästä, jolloin kuulutus virallisessa lehdessä on julkaistu tai kuulutus pantu ilmoitustaululle.
- jos päätös on annettu tiedoksi sähköisenä viestinä, katsotaan päätöksen saajan saaneen asiakirjan tiedoksi kolmantena päivänä viestin lähettämisestä.

### Valituskirjelmän toimittaminen

Valituskirjelmän voi toimittaa hallinto-oikeudelle henkilökohtaisesti, postitse maksettuna postilähetyksenä tai asiamiestä tai lähettiä käyttäen. Postittaminen tapahtuu lähettäjän vastuulla. Valituksen on saavuttava viranomaiselle virka-aikana ennen 30 päivän valitusajan päättymistä, jotta valitus voidaan tutkia. Jos valitusajan viimeinen päivä on pyhäpäivä, lauantai, itsenäisyyspäivää, vapunpäivä, jouluaatto tai juhannusaatto, valitusaika jatkuu kuitenkin vielä seuraavan arkipäivän virka-ajan päättymiseen.

### Käsittelymaksu

Muutoksenhakuasian vireille panijalta peritään oikeudenkäyntimaksu sen mukaan kuin tuomioistuinmaksulaissa (1455/2015) säädetään.

### Hallinto-oikeuden osoite

#### Itä-Suomen hallinto-oikeus

**Osoite:** Minna Canthin katu 64, 70100 Kuopio

**Puhelin:** 029 56 42502

**Faksi:** 029 56 42501

**Sähköposti:** ita-suomi.hao(at)oikeus.fi