

POHJOIS-POHJANMAAN LUMO

Pohjois-Pohjanmaan luonnon monimuotoisuuden
toimeenpanosuunnitelma
LUMO-OHJELMA

Luonnosversio 30.1.2026



PRIODIVERSITY



Co-funded by the European Union.



Elinvoimakeskus

Hanke on saanut osarahoitusta Euroopan unionin LIFE-ohjelmasta. Aineiston sisältö heijastelee sen tekijöiden näkemyksiä, eikä Euroopan unioni tai CINEA ole vastuussa aineiston sisältämien tietojen käytöstä.

Sisällysluettelo

1	Esipuhe	3
2	LUMO-ohjelman kehys ja strateginen sisältö	3
	Luonnon monimuotoisuustyötä ohjaavat lait ja strategiat	3
	LUMO-ohjelman lainsäädännölliset lähtökohdat	4
	Ilmastonmuutos ja luonnon monimuotoisuus	4
	Alueellisten LUMO-ohjelmien strateginen sisältö.....	5
	LUMO-ohjelmien sisältö ja sen rakentuminen.....	6
	LUMO-ohjelmien laadinnan eteneminen	7
3	Pohjois-Pohjanmaan LUMO-ohjelman laatimisprosessi	8
4	Aineistokuvaus	10
	Maakunnalliset monimuotoisuuskeskittymät	10
	Lajiaineistot	10
	Luontotyyppitiedot	11
	Aineistojen paikkatietoanalyysit.....	12
5	Monimuotoisuuskeskittymien kuvaukset	13
	Pohjois-Kuusamon vaarat	14
	Etelä-Kuusamon vanhat metsät	16
	Taivalkosken vaarametsät.....	17
	Syötteen vaaraluonto.....	18
	Iin pohjoisosan maankohoamisrannikko.....	19
	Olvassuon suoerämaat.....	20
	Kiimingin letot ja Kiiminkijoki.....	21
	Hailuoto – maankohoamisrannikon luontokokonaisuus	23
	Liminganlahden kosteikkoluonto	25
	Tavon seutu – Pattijokisuu	26
	Muhos-muodostuman suo- ja jokiluonto	27
	Veneneva-Pelson suot	28
	Kalajokisuisto ja Rahjan saaristo.....	29

1 Esipuhe

Pohjois-Pohjanmaan LUMO-ohjelma on uuden luonnonsuojelulain (9/2023) 13 § mukainen alueellinen luonnon monimuotoisuuden toimeenpanosuunnitelma. LUMO-ohjelmatyön koordinoinnista on vastannut vuosien 2024-2025 aikana Pohjois-Pohjanmaan ELY-keskus ja jatkossa työstä vastaa Pohjois-Suomen elinvoimakeskus. LUMO-ohjelman laatiminen käynnistettiin vuoden 2024 alussa osana valtakunnallista Priodiversity LIFE -hanketta, jossa laaditaan maakunnalliset LUMO-ohjelmat yhteensä kahdeksaan maakuntaan. LUMO-ohjelma laaditaan Priodiversity LIFE -hankkeessa kaksivaiheisena prosessina, jossa yhtenä hanketuotoksena raportoidaan käsissäsi oleva LUMO-ohjelman luonnosversio. Lopullinen Pohjois-Pohjanmaan LUMO-ohjelma valmistuu vuonna 2027.

LUMO-ohjelma on maakunnan toimijoiden yhteinen työkalu maakunnan luonnon monimuotoisuuden turvaamisessa ja parantamisessa ja ohjelman toimeenpano pohjautuu vapaaehtoisuuteen. Pohjois-Pohjanmaan ELY-keskus on edistänyt LUMO-ohjelmaa laadintaa laajapohjaisessa sidosryhmäyhteistyössä Priodiversity LIFE -hankkeen kumppanien sekä muiden maakunnan keskeisten toimijoiden kanssa. Tämä LUMO-ohjelman luonnos sisältää tietoa LUMO-ohjelmatyön viitekehyksestä ja strategisesta sisällöstä sekä tähänastisesta alueellisesta laatimisprosessista. Luonnoksen keskeisintä sisältöä ovat luonnosvaiheen maakunnalliset monimuotoisuuskeskittymät, joiden avulla kohdennetaan olemassa olevaa ja täydentävää luontorahoitusta sekä vapaaehtoisia toimenpiteitä toisiaan tukeviksi arvokkaiksi kokonaisuuksiksi. Pohjois-Pohjanmaalla on LUMO-ohjelman luonnosvaiheessa tunnistettu 13 maakunnallista monimuotoisuuskeskittymää, jotka kuvataan luonnoksen lopussa.

2 LUMO-ohjelman kehys ja strateginen sisältö

Luonnon monimuotoisuustyötä ohjaavat lait ja strategiat

Luonnon monimuotoisuuden tilaa edistetään kaikilla tasoilla – maailmassa, Suomessa, alueellisesti ja paikallisesti – koska luontokato koskee koko maapalloa. Sen vaikutukset näkyvät kaikkialla, ja siksi ratkaisuja ja toimia tarvitaan jokaisella tasolla.

Suomen luonnon monimuotoisuustyötä ohjaavat kansainvälisesti YK:n biodiversiteettisopimus sekä EU:n biodiversiteettistrategia. YK:n biodiversiteettisopimus on maailmanlaajuinen sopimus, jonka keskeisinä tavoitteina on ekosysteemien ja kasvi- ja eläinlajien suojelu, luonnonvarojen kestävä käyttö sekä geenivarojen saatavuudesta koituvien hyötyjen oikeudenmukainen ja tasapuolinen jako. Monimuotoisuutta turvataan toimilla, jotka lisäävät alkuperäisen luonnon, eliölajien ja niiden geenivarojen arvoa. Sopimuksen toimeenpanoa ohjaavat kansainväliset neuvottelut ja kansalliset monimuotoisuusstrategiat.

EU:n biodiversiteettistrategian tavoitteena on pysäyttää luonnon monimuotoisuuden heikkeneminen vuoteen 2030 mennessä ja saavuttaa hyvä ympäristön tila vuoteen 2050 mennessä. Strategian tavoitteet painottuvat suojelualueiden laajentamiseen, tiukan suojelun lisäämiseen sekä elinympäristöjen ja lajien tilan parantamiseen sekä suojelualueilla että niiden ulkopuolella.

Valtakunnallisella tasolla luonnon monimuotoisuustyötä ohjaa uudistettu luonnonsuojelulaki (9/2023), valmisteilla oleva kansallinen luonnon monimuotoisuusstrategia ja toimintaohjelma (2021–2030) sekä EU:n ennallistamisasetus ja sen valmisteilla oleva kansallinen toimeenpanosuunnitelma.

Kansallisen biodiversiteettistrategian tavoitteena on tehostaa luonnon monimuotoisuuden suojelua ja edistää heikentyneiden ekosysteemien palautumista, kytkeä kansallisen strategian tavoitteet kansainvälisiin ja uusiin EU:ssa asetettuihin tavoitteisiin, parantaa toimintaohjelman toimenpiteiden vaikuttavuuden mitattavuutta ja seuranta, sekä kohdistaa toimia myös luontokadon juurisyihin.

LUMO-ohjelman lainsäädännölliset lähtökohdat

Vuonna 2023 uudistettu luonnonsuojelulaki (9/2023) mahdollistaa alueellisten luonnon monimuotoisuuden toimeenpanosuunnitelmien (LUMO-ohjelmien) laatimisen elinvoimakeskuksissa. Luonnonsuojelulain 13 §:n mukaan alueelliset elinvoimakeskukset voivat laatia alueelleen kansallista luonnon monimuotoisuusstrategiaa ja -toimintaohjelmaa koskevan luonnon monimuotoisuuden toimeenpanosuunnitelman (LUMO-ohjelman). Luonnonsuojelulain mukaan keskeistä toimeenpanosuunnitelmien laatimisessa on, että

- laadinnan aikana varmistetaan riittävä vuorovaikutus alueen keskeisten toimijoiden kanssa
- valmistelu ja seuranta perustuu parhaaseen käytettävissä olevaan tieteelliseen tietoon
- valmistelussa otetaan huomioon ilmastolain (423/2022) 9–12 §:ssä tarkoitetut suunnitelmat.

LUMO-ohjelma mahdollistaa kansallisen strategian ja toimintaohjelman toimeenpanon alueellisella tasolla. Asiaa koskevan hallituksen esityksen (HE 76/2022) mukaan *kunkin elinvoimakeskuksen alueella asiaa voidaan käsitellä alueen valtion viranomaisten, kuntien, maakuntaliittojen, maanomistajien ja elinkeinoelämän sekä järjestöjen ja muun kansalaisyhteiskunnan kanssa alueen omista lähtökohdista käytettävissä olevien voimavarojen puitteissa.*

Ilmastonmuutos ja luonnon monimuotoisuus

Ilmastomuutos on ilmiö, joka koskettaa meitä kaikkia. Suomi ja muut pohjoiset alueet lämpenevät enemmän kuin maapallo keskimäärin, ja meidän olosuhteissamme talvet lämpenevät enemmän kuin kesät. Ilmastonmuutos ja luontokato ovat kiinteästi toisiinsa kietoutuneita globaaleja haasteita, joiden ratkaiseminen edellyttää yhteisiä ratkaisuja.

Luonnon monimuotoisuuden turvaaminen ja tässä keskeisenä keinona alueiden suojelu edistää sekä ilmastonmuutoksen hillintää että siihen sopeutumista. Ongelmien yhteinen ratkaiseminen esimerkiksi luontopohjaisten ratkaisujen avulla kartuttaa myönteistä yhteisvaikutusta ja on usein myös taloudellisesti tehokasta. Oikein suunnitelluilla ja toteutetuilla ilmastonmuutoksen sopeutumistoimilla voidaan rajoittaa lämpenevän ilmaston aiheuttamaa luonnon monimuotoisuuden heikkenemistä.

Useat toimenpiteet, kuten uudisojittamisen kieltäminen, suojelemattomien soiden vesitalouden parantaminen ja maatalousmaan maaperän kunnon parantaminen ovat kaikki toimia, jotka samalla tukevat myös ilmastonmuutoksen hillintää. Vaikutukset luonnon monimuotoisuuteen on huomioitava myös ilmastonmuutoksen hillintään tähtääviä, kuten vihreän siirtymän toimia suunniteltaessa. Esimerkiksi aurinko- ja tuulivoimatuotanto aiheuttavat pitkäaikaisia maankäyttömuutoksia, ja tällöin on tärkeää harkita tarkkaan tuotantoalueiden sijoittuminen, jotta luontovaikutukset voidaan minimoida.

Ilmastonmuutoksen ja luontokadon yhtäaikainen pysäyttäminen edellyttää lisäponnistuksia ja uusia ratkaisuja luonnonsuojeluun, ennallistamiseen ja luonnonvarojen kestävämpään käyttöön. Ongelmien yhteistarkastelussa tarvitaan vahvaa poikkihallinnollista koordinaatiota, politiikkatoimien johdonmukaisuutta, kansainvälistä yhteistyötä sekä ilmastonmuutoksen ja luontokadon kysymysten vahvempaa valtavirtaistamista ja kytkemistä osaksi eri hallinnonalojen politiikkatoimia.

Ilmastonmuutoksen hillinnän, ilmastonmuutokseen sopeutumisen ja luontokadon pysäyttämisen tuomat tarpeet maankäytölle on sovitettava yhteen hallitusti. Johdonmukaisuuden paranemista jatkossa tukee se, että uudessa luonnonsuojelulaissa tunnistetaan ilmastonmuutoksen ja luonnon monimuotoisuuden heikentymisen yhteys. Lisäksi ilmastolain suunnittelujärjestelmän mukaisten suunnitelmien johdonmukaisuus ja yhteensopivuus luonnon monimuotoisuustavoitteiden kanssa on tärkeää huomioida.

Ilmastolaissa (423/2022) asetetaan kansallisia ilmastotavoitteita ja laissa säädetään ilmastopolitiikan suunnittelujärjestelmästä. Luonnonsuojelulain (9/2023) 13 §:n mukaan alueellisten LUMO-ohjelmien valmistelussa on otettava huomioon ilmastolain 9–12 §:ssä tarkoitetut suunnitelmat. Nämä ilmastolain suunnitelmat ovat: 1) Pitkän aikavälin ilmastosuunnitelma (valmistelu käynnissä) 2) Kansallinen ilmastonmuutokseen sopeutussuunnitelma (KISS2030) 3) Maankäyttösektorin ilmastosuunnitelma (MISU) 4) Keskipitkän aikavälin ilmastosuunnitelma (KAISU).

Alueellisten LUMO-ohjelmien strateginen sisältö

LUMO-ohjelmien tavoitteena on luonnon monimuotoisuuden säilyttäminen ja monimuotoisuusverkostojen kehittäminen pitkällä aikavälillä. LUMO-ohjelmien yhteinen visio on kytkeytynyt luontoverkosto 2050. LUMO-ohjelmien välitavoitteena on kansallisen biodiversiteettistrategian luonnoksen mukaiset tavoitteet luontokadon pysäyttäminen 2030 ja kehityskulun kääntäminen positiiviseksi 2035. LUMO-ohjelmien tavoite on jaettu kahteen osatavoitteeseen:

1. Uhanalaisen luonnon turvaaminen
2. Monimuotoisuuden kasvattaminen kaikkialla.

LUMO-ohjelmat muodostavat kartaston maakuntien luonnon monimuotoisuuden tilasta ja sen kehityssuunnista sekä tuottavat karkean tärkeysjärjestyksen luonnon monimuotoisuutta vahvistaville toimille. LUMO-ohjelmiin kootaan ajantasainen tieto maakuntien luonnon nykytilasta ja luontoon kohdistuvista muospaineista sekä määritellään maakunnalliset tavoitteet ja toimenpiteet. Ohjelmien painopisteinä ovat nykyisten luontoarvojen tunnistaminen, niiden kehittäminen ja tiedon jakaminen. LUMO-ohjelmien tavoitteena on suunnata luonnon monimuotoisuuden tilaa parantavia ja turvaavia toimia kohteisiin, joissa ne ovat monimuotoisuuden edistämisen näkökulmasta tehokkaita ja vaikuttavia siten, että alueellisen luonnon monimuotoisuustyön kustannusvaikuttavuus paranee.

LUMO-ohjelmat edistävät johdonmukaisempaa ja strategisempaa alueellista monimuotoisuustyötä, ja niiden perustana on toimien vapaaehtoisuus. Samalla tuotetaan avointa ja helposti saatavilla olevaa alueellista luontotietoa eri tahojen käytettäväksi.

LUMO-ohjelma ohjaa toimia seuraavan 10–15 vuoden ajan, ja sitä päivitetään tarvittaessa uuden tiedon perusteella. Ohjelman vaikutukset tähtäävät luonnon tilan paranemiseen pitkällä aikavälillä, jopa 50 vuoden päähän.

LUMO-ohjelmien sisältö ja sen rakentuminen

LUMO-ohjelmissa maakuntien luontoa jäsennetään paikkasidonnaisesti. Luontotiedon jäsentäminen aloitetaan teemakohtaisella (luontotyyppiryhmäkohtaisella) käsittelyllä. Teemakohtaisen käsittelyn jälkeen tiedot yhdistetään, ja yhdistetyn tiedon pohjalta muodostetaan aluekokonaisuuksia (monimuotoisuuskeskittymät, tärkeimmät yhteydet, verkostot ja aluekokonaisuudet). Aluekokonaisuuksille määritellään maakunnan luontotyön alueelliset päätavoitteet ja myöhemmin myös kiireellisyystavotteet.

Alueellisella jäsentämisellä ja verkostojen suunnittelulla on vahva tieteellinen perusta. Ekosysteemit eroavat toisistaan luontotyyppivalikoimaltaan, ympäristöolosuhteiltaan ja laadultaan, ja siten myös lajistoltaan. Lajiston säilymiseen vaikuttavat eliölajin ekologian sekä elinympäristön laadun ja koon lisäksi nykyisen elinympäristön ja tulevan elinympäristön kytkeytyvyys, eli lajiston mahdollisuudet liikkua alueelta toiselle. Yhden ekosysteemin kehittämistavoitteet eivät toimi toisessa ekosysteemissä. Tehokkain tapa pysäyttää luontokato on ennakoita muutoksia ja varmistaa lajien säilyminen niiden omissa elinympäristöissään.

LUMO-ohjelmissa tunnistetuille aluekokonaisuuksille määriteltävät tavoitteet antavat suuntaviivoja maakunnan luontotyölle, laajoista kokonaisuuksista kohdekohtaiseen suunnitteluun saakka. LUMO-ohjelmissa osoitetaan aluekokonaisuuksia, joille monimuotoisuuden lisäämistä erityisesti tarvitaan, toivotaan, kannustetaan, ja mihin rahoitusta olisi kustannusvaikuttavaa suunnata. Keskittämällä monimuotoisuuden turvaamis- ja edistämistoimet alueille, joilla uhanalaisten lajien ja luontotyyppien määrä on suurin ja monimuotoisuuden heikkeneminen todennäköistä, voidaan toimenpiteillä saavuttaa parempia tuloksia. Turvaamistoimien lisäämisellä aluekokonaisuudet voivat muodostaa toiminnallisia kokonaisuuksia, joilla on mahdollisuudet säilyttää lajinsa ja luontotyyppinsä pitkälle tulevaisuuteen.

LUMO-ohjelmatyötä yhtenäistävät tarvittaessa ympäristöhallinnon valtakunnalliset linjaukset. Valtakunnalliset linjaukset tarkoittavat toimien suuntaamisen prioriteetteja ja painotuksia, jotka laaditaan yhteiskäsittelyn avulla. Valtakunnalliselle tasolle ohjelmat puolestaan tarjoavat aiempaa täsmällisempää ja jäsennellympää tietoa luontokadon torjuntatyöstä.

LUMO-ohjelman kokonaiskehys ja aluekohtaiset suuntaviivat antavat alueen toimijoille uudenlaisen tietopaketin luonnon monimuotoisuuden turvaamiseksi ja edistämiseksi. LUMO-ohjelmissa esitetty toimenpiteiden kohdentaminen ja kiireellisyysjärjestys tuo pitkäjänteisyyttä luonnon monimuotoisuuden turvaamiseen ja edistämiseen, ja säilyttää samalla toimenpiteiden vapaaehtoisuuden. Ohjelmaan kirjattavat maakunnan luontotyön yhteiset suuntaviivat vähentävät erillisten suunnitelmien tarvetta sekä niihin liittyvää tiedonkeruuta ja taustatyötä. Alueellisen yhteistyön ja konkreettisimmillaan yhteisurakoiden kautta myös luontotyön kustannukset laskevat.

LUMO-ohjelmien laadinnan eteneminen

LUMO-ohjelman ekologinen sisältö ja paikkasidonnainen rakenne ovat pääosin hahmottuneet. Vuodenvaihteessa 2025/2026 siirryttiin luontotyön tarvemäärittelyjen ohella tavoitteiden ja toimenpiteiden valmisteluun.

Maakuntatason luontotietoa kootaan ja yhdistetään, jotta luontotieto sekä luontotyön tarpeet ja tavoitteet saadaan kartalle. Luontotietoa karttuu eri prosesseissa aina kesäkuuhun saakka, ja Priodiversity LIFE -hankkeessa (Tietolaatikko 1) tuotettavat paikkatietoanalyysit yhdistetään LUMO-työhön syksyn 2026 aikana. Maakunnallisten monimuotoisuuskeskittymien sekä verkostojen yhteydet tarkentuvat analyysien ja asiantuntijatarkastelujen pohjalta syksyyn 2026 mennessä.

Luontotyön tarpeiden työstäminen jatkuu yhdessä lajiasiantuntijoiden kanssa. Lajien ekologiatietaa kerätään laajan asiantuntijajoukon voimin. Luontotyön tarpeita arvioidaan valtakunnallisesti kevään 2026 aikana. Työn tuloksena luontotyypiverkostojen ja uhanalaisten lajien säilyttämisen tarpeet on määriteltävä aluekokonaisuuskohtaisesti.

Keväällä 2026 järjestettävissä maakunnallisissa työpajoissa tarkennetaan ohjelmien toimenpiderakennetta. Syksyllä 2026 järjestettävissä tavoitteita yhdistelemissä työpajoissa ja valtakunnallisissa linjaukokouksissa määritellään luonnon monimuotoisuuden turvaamisen toimintatavat ja painotukset eri teemojen, erityiskysymysten ja ristiriitojen osalta.

PRIODIVERSITY LIFE -HANKE



Priodiversity LIFE -hankkeen tavoitteena on luontokadon pysäyttäminen Suomessa. Hankkeessa laaditaan kahdeksaan maakuntaan LUMO-ohjelmat, kunnostetaan heikentyneitä elinympäristöjä, lisätään osaamista ja tutkimustietoa sekä etsitään uusia rahoitusmuotoja. Priodiversity LIFE -hanke on 50 miljoonan euron rahoituksellaan Suomen kaikkien aikojen suurin luontokatoa torjuva hanke. Kahdeksanvuotinen hanke (2024-2031) saa osarahoitusta Euroopan unionin LIFE-ohjelmasta. Hanketta koordinoi Metsähallitus Luontopalvelut ja mukana on laaja kumppanijoukko.



PRIODIVERSITY  Euroopan unionin osarahoittama

Tietolaatikko 1. Priodiversity LIFE on Suomen suurin luontokatoa torjuva hanke.

3 Pohjois-Pohjanmaan LUMO-ohjelman laatimisprosessi

Pohjois-Pohjanmaan LUMO-ohjelman laatimiseen liittyvistä tehtävistä vastaavat pääasiassa Pohjois-Suomen elinvoimakeskukseen Priodiversity LIFE -hankkeessa työskentelevät henkilöt. He vastaavat biodiversitettikoordinaattori Jussi Jyväsjärven johdolla laatimisprosessin suunnittelusta, aineistojen ja materiaalien laadinnasta sekä tilaisuuksien järjestämisestä. Pohjois-Pohjanmaan liitto on mukana tiiviisti ohjelman ohjaustyössä ja on myös keskeinen osa LUMO-työryhmän toimintaa.

LUMO-ohjelmatyön laadintaa ja toimeenpanoa varten perustettiin huhtikuussa 2024 Pohjois-Pohjanmaan LUMO-työryhmä, joka on osallistunut työn ohjaukseen, LUMO-ohjelman suunnittelun eri vaiheiden linjauksiin sekä työn etenemisen seurantaan. Yhteistyöryhmään kutsuttiin mukaan ELY-keskuksen ja Pohjois-Pohjanmaan liiton aloituskeskustelun pohjalta maakunnan luonnonhoidon ja ennallistamisen operatiiviset toimijat (Suomen metsäkeskus, Metsähallitus Luontopalvelut ja Metsähallitus Metsätalous oy) sekä maanviljelijöiden, metsänomistajien ja maaseutuyrittäjien etujärjestö MTK ry. LUMO-työryhmä on kokoontunut vuosien 2024–2025 aikana yhteensä kahdeksan kertaa.

LUMO-ohjelman laadintaa koskevien asioiden käsittely Helmi-elinympäristöohjelmaa alueellisesti edistävässä Helmi-yhteistyöryhmässä todettiin tarpeelliseksi laajemman sidosryhmäyhteistyön vahvistamiseksi. Helmi-yhteistyöryhmä on kokoontunut 2024–2025 aikana neljä kertaa ja tilaisuuksissa on tuotu LUMO-ohjelman laadinnan kannalta ajankohtaisia asioita keskusteluun.

Pohjois-Pohjanmaan Helmi-yhteistyöryhmän jäsentahot:

- Pohjois-Pohjanmaan ELY-keskus E-vastuualue
- Pohjois-Pohjanmaan ELY-keskus L-vastuualue
- Pohjois-Pohjanmaan ELY-keskus Y-vastuualue
- Pohjois-Pohjanmaan liitto
- Iin Mikropolis
- Pro Agria Pohjois-Suomi
- Suomen ympäristökeskus
- Luonnonvarakeskus
- Oulun yliopisto
- Metsähallitus Luontopalvelut
- Metsähallitus Metsätalous oy
- Suomen Metsäkeskus
- Riistakeskus
- MTK Pohjois-Suomi
- Suomen luonnonsuojeluliitto – Pohjois-Pohjanmaan piiri
- Pohjois-Pohjanmaan lintutieteellinen yhdistys

LUMO-ohjelmasta on viestitty laadinnan eri vaiheissa laajasti eri kanavia hyödyntäen. Tietoa LUMO-ohjelmasta on kerätty [Pohjois-Suomen elinvoimakeskuksen verkkosivuille](#). LUMO-ohjelmaan ja maakunnallisiin monimuotoisuuskeskittymiin liittyen on laadittu valtakunnallisia (9.4.2025) ja alueellisia (7.5.2025) mediatiedotteita ja maanomistajien ja toimijoiden suuntaan on laadittu LUMO-tietopaketti

(16.4.2025). Laatimisprosessin alkuvaiheessa järjestettiin kaikille yhteistyössä muiden Priodiversity LIFE -hankkeen ELY-keskusten kanssa avoin Maakunnalliset LUMO-ohjelmat info -webinaari (28.3.2025), jota on tarkoitus toistaa vuosittain ohjelmatyön edetessä. Maakunnallisia LUMO-ohjelmien varten on perustettu LinkedIn-tili, jossa viestitään laajasti LUMO-ohjelmien ajankohtaisista asioista.


LUMO-ohjelman valmistelusta on viestitty maakunnassa useissa tilaisuuksissa, kuten erilaisissa yhteistyöryhmissä, infotilaisuuksissa, sidosryhmien ja organisaatioiden omissa tilaisuuksissa, koulutuksissa sekä maastoretkillä. Vuoden 2025 aikana ELY-keskuksen LUMO-työryhmän edustajat osallistuvat Pohjois-Pohjanmaan kuntien ja ELY-keskuksen välisiin lakisääteisiin kuntien kehittämiskeskusteluihin, joissa kuntien viranhaltijoille ja päättäjille kerrottiin LUMO-ohjelmasta, sitä rahoittavasta Priodiversity LIFE -hankkeesta sekä luonnon monimuotoisuuteen liittyvistä yleisistä ja kuntia koskevista asioista.

Marraskuussa 2025 järjestettiin elinympäristöteemakohtaisten LUMO-työpajojen sarja, joissa pohdittiin maakunnan asiantuntijoiden ja toimijoiden kanssa mm. monimuotoisuuden edistämisen tarpeita ja toimenpiteitä maakunnallisilla monimuotoisuuskeskittymillä sekä niiden välisillä alueilla. Työpajasarja koostui seuraavista temaattisista työpajoista:

- 3.11.2025 - Perämeren rannat ja perinnebiotoopit
- 4.11.2025 – Metsät ja suot
- 7.11.2025 – Vesiluonto
- 10.11.2025 - Kaupunkiluonto ja uuselin ympäristöt.

Työpajoihin osallistui reilu 60 henkeä 20 eri organisaatiosta.

Vuodesta 2026 alkaen Priodiversity LIFE -hankkeen LUMO-ohjelmien laadinta siirtyy valtion aluehallinnon uudistuksen myötä alueellisiin elinvoimakeskuksiin. Pohjois-Pohjanmaan sekä Kainuun LUMO-ohjelmien laadinta ja toimeenpano jatkuu Pohjois-Suomen elinvoimakeskuksessa (Tietolaatikko 2).



VALTION ALUEHALLINNON UUDISTUS

Valtion aluehallinto uudistuu 1.1.2026 alkaen. Valtion aluehallinnon uudistuksessa kootaan valtion lupa-, ohjaus- ja valvontatehtäviä uuteen valtakunnalliseen Lupa- ja valvontavirastoon. Samalla muodostetaan uudet alueelliset elinvoimakeskukset. Elinvoimakeskukset huolehtivat monipuolisista tehtävistä, jotka liittyvät elinkeinoihin, työllisyyteen, osaamiseen ja kulttuuriin, maahanmuuttoon ja kotoutumiseen, maatalouteen ja maaseudun kehittämiseen, liikenteeseen ja tienpitoon, alueidenkäytön edistämiseen, vesitalouteen, luonnon monimuotoisuuden ja vesien ja meren hyvän tilan ja ilmastotyön edistämiseen, kalatalouteen sekä EU:n alue- ja rakennepoliittikan ohjelman toimeenpanoon ja Euroopan maatalouden tukirahaston ja Euroopan maaseudun kehittämisen maatalousrahaston tehtäviin. 1.1.2026 alkaen LUMO-ohjelmat laaditaan Elinvoimakeskuksissa.

Tietolaatikko 2. Valtion aluehallinto uudistui 1.1.2026 alkaen.

4 Aineistokuvaus

Maakunnalliset monimuotoisuuskeskittymät

Tässä luonnoksessa keskitytään maakunnan luontotiedon osalta luonnosvaiheen maakunnallisten monimuotoisuuskeskittymien tunnistamisessa käytettyihin laji- ja luontotyyppiaineistoihin. Maakunnalliset monimuotoisuuskeskittymät ovat maakunnan monimuotoisuudeltaan arvokkaimpia alueita eli niillä maakunnalle ominaisten eri luontotyyppien ja lajien monimuotoisuus on korkeimmillaan. LUMO-ohjelmaprosessin alkuvaiheessa monimuotoisuuskeskittymät on piirretty karttoihin ellipseillä. Keskitymät on tunnistettu maastossa kerätyn tai eri menetelmin mallinnetun laji- ja luontotyyppitiedon perusteella. Tietoa on kerätty useiden eri organisaatioiden, järjestöjen ja luontoharrastajien voimin ja koottu yhteen valtakunnallisiin tietojärjestelmiin ja -palveluihin. Aineistoja on analysoitu paikkatietopohjaisesti ja havainnollistettu muun muassa lämpökarttojen (Kuva 1) avulla. Lisäksi on hyödynnetty eri organisaatioiden asiantuntija-arvioita.

Monimuotoisuuskeskittymät ovat LUMO-ohjelmissa tärkeä luonnon monimuotoisuuden turvaamisen työkalu. Niiden avulla luonnon monimuotoisuuden edistämistoimet ja rahoitus pystytään kohdentamaan maakuntien arvokkaimmille ja kiireellisimmän turvattaville kohteille. Kun ennallistamisen, luonnonhoidon ja vapaaehtoisen luonnonsuojelun toimia kohdennetaan monimuotoisuuskeskittymille, saadaan työstä ja siihen sijoitetuista varoista suurin hyöty. Toimilla pyritään lisäämään monimuotoisuuskeskittymille ominaisten rakennepiirteiden ja arvokkaiden luontotyyppien määrää.

Lajiaineistot

Maakunnallisten monimuotoisuuskeskittymien tunnistamisessa käytetyt lajitiedot pohjautuvat pääasiassa vuoden 2019 kansallisen lajien uhanalaisuusarvioon perustuvien Suomen Lajitietokeskuksen viranomaisportaalin uhanalaisten (CR, EN, VU) lajien havaintoihin aikavälillä 1.1.2000-26.11.2024. Lajiaineistossa on mukana myös EU:n Luontodirektiivin liitteen IV mukaiset tiukasti suojellut lajit (jotka eivät ole kansallisesti uhanalaisia). Kalastotiedon osalta lajiaineistoja täydennettiin Luonnonvarakeskuksen [koekalastusrekisterin](#) uhanalaisten (CR-VU) kalalajien havainnoilla aikavälillä 1.1.2000-26.11.2024. Lajihavaintojen geometriana oli piste- tai aluegeometria. Aluegeometriat muutettiin piste-mäiseksi asettamalla piste havaintopolygonin keskikohtaan.

Lintujen osalta tehtiin keväällä 2024 Pohjois-Pohjanmaan ELY-keskuksen asiantuntijatyönä alustava maakunnallisten vastuulintulajien analyysi, jossa valittiin kirjallisuuden (Lehikoinen ym. 2019) ja asiantuntija-arvion perusteella vastuulajeiksi ne lintulajit, joiden Pohjois-Pohjanmaan arvioidun pesimäkannan osuus ylittää maakunnan pinta-alaosuuden Suomen kokonaispinta-alaan verrattuna (12 %). Alustaviksi vastuulajeiksi valikoituivat seuraavat 23 lintulajia: taigametsähanhi (*Anser fabalis*), merihanhi (*Anser anser*), ristisorsa (*Tadorna tadorna*), ruskosuohaukka (*Circus aeruginosus*), arosuohaukka (*Circus macrourus*), maakotka (*Aquila chrysaetos*), muuttohaukka (*Falco peregrinus*), mustapyrstökuiiri (*Limosa limosa*), suokukko (*Calidris pugnax*), etelänsuosirri (*Calidris alpina schinzii*), rantakurvi (*Xenus cinereus*), lampiviklo (*Tringa stagnatilis*), pikkutiira (*Sternula albifrons*), räyskä (*Hydroprogne caspia*), naurulokki (*Chroicocephalus ridibundus*), harmaalokki (*Larus argentatus*), merilokki (*Larus*

marinus), turkinkyhky (*Streptopelia decaocto*), suopöllö (*Asio flammeus*), törmäpääsky (*Riparia riparia*), sinipyrstö (*Tarsiger cyanurus*), mustavaris (*Corvus frugilegus*) sekä peltosirkku (*Emberiza hortulana*).

Vastuulajien havaintoja käsittävät lintuaineistot koostettiin seuraavista lähteistä: Laji.fi-viranomaisportaali, Pohjois-Pohjanmaan lintutieteellisen yhdistyksen, BirdLife Keski-Pohjanmaan ja Kuusamon lintukerho ry:n Tiira-aineistot, Metsähallituksen saaristolintulaskennat, POPELY:n lintuvesilaskennat, mustapyrstökuirin seuranta-aineisto (Pohjois-Pohjanmaan ELY), etelänsuosirrin (Oulun yliopisto ja Pohjois-Pohjanmaan ELY) ja sinipyrstön (A. Rajasärkkä, Metsähallitus) erilliset seuranta-aineistot sekä Metsähallituksen räyskä-, muuttohaukka- ja maakotkaseurannat. Aineistoista suodatettiin mukaan vain pesimäaikaiset havainnot vuosien 2014-2024 välillä. Pesimäaika vaihteli vastuulajikohtaisesti ja se määriteltiin aineiston suodatuksen yhteydessä asiantuntijatyönä (S. Timonen/ Pohjois-Suomen elinvoimakeskus).

Luontotyyppitiedot

Luontotyyppien osalta monimuotoisuuskeskittymien tunnistamisessa keskityttiin pääasiassa vuoden 2018 kansallisen luontotyyppien uhanalaisuuden arvioinnin (Kontula & Raunio 2018) mukaisiin uhanalaisiin (CR-VU) luontotyyppihin. Metsähallituksen suojelualueiden kuviotietojärjestelmästä (SAKTI) haettiin 1.8.-31.10.2024 välisenä aikana maakunnan alueelta inventoidut kuviotiedot seuraaville luontotyypeille: serpentiinikalliot (VU), kalkkikalliot (VU), harmaat dyynit (VU), kalkkikalliot (VU), lehdot (VU), metsäiset dyynit (VU), rantavehnydyynit (VU), borealiset luonnonmetsät (LDir IV), harjujen valorinteet (VU), keidassuot (LDir IV), tulvametsät (VU), karukkokankaat (EN), letot (EN), primäärisukkesiometsät (EN), liikkuvat alkiovaiheen dyynit (EN), dyynien kosteat soistuneet painanteet (EN), metsäluhdat (EN), arokosteikot (EN), merenrantaniityt (CR), tulvaniityt (CR), perinnebiotoopit (CR) sekä variksenmarjadyynit (CR). Aapasuot-koosteaineisto (LDir IV-luontotyyppi) tuotettiin SAKTI-kuviotietojen, Pohjois-Pohjanmaan liiton suoselvitysten, Suomen ympäristökeskuksen 2024 tuottaman suokoosteaineiston sekä soidensuojelun täydennysohjelman tuottamien aineistojen pohjalta. Maankohoamisrannikon suokehityssarjaa (CR) koskeva paikkatietoaineisto saatiin Pohjois-Pohjanmaan liiton tekemien selvitysten (Laitinen 2012) kautta. Korvet-paikkatietoaineisto perustui Suomen ympäristökeskuksen 2024-2025 laatimaan kuusivaltaiset ojittamattomat suot -aineistokoosteeseen. Tulvametsien SAKTI-paikkatietoaineistoa täydennettiin Suomen ympäristökeskuksen Potut-hankkeen 2021 tuottaman potentiaalisen tulvametsän esiintymisen mallinnuksen tuottaman korkeimman esiintymistodennäköisyyden kuviotiedoilla.

Uhanalaiset sisävesiluontotyypit (suuret havumetsävyöhykkeen joet (VU), keskisuuret havumetsävyöhykkeen joet (VU), erittäin suuret havumetsävyöhykkeen joet (CR), runsasravinteiset järvet (EN)) saatiin Suomen ympäristökeskuksen ylläpitämän vesienhoidon suunnittelun 3. suunnittelukauden (2022-2026) paikkatietoaineistoista. Pääosin vesienhoidon suunnittelun mukaisen ekologisen tilan luokittelun ulkopuolelle jäävät pienet virtavedet (havumetsävyöhykkeen purot ja pikkujot; valuma-alue < 100 km²) saatiin Suomen ympäristökeskuksen PUROHELMi-hankkeen (2020-2021) tuottamasta mallinnusaineistosta. Pienten virtavesien tilaa mallintavasta paikkatietoaineistosta suodatettiin pois luonnontilaisuusluokan 1 virtavesijaksot, jotka olivat karttatarkastelun perusteella pääasiassa luonnontilaisuutensa lähes täysin menettäneitä suoria metsäoimia.

Lähteiden (VU; sis. huurresammallähteet) paikkatietoaineisto tuotettiin Suomen ympäristökeskuksen syksyllä 2024 koostamasta valtakunnallisesta lähdeaineistosta, joka sisältää esiintymätiedot lähteistä, lähteiköistä, tihkupinnoista ja muista lähteisistä kuvioista Maanmittauslaitoksen maastotietokannasta, Metsähallituksen suojelualueiden kuviotietoaineistosta, Suomen metsäkeskuksen metsävarakuvioista, ympäristöhallinnon Pisara-tietojärjestelmästä sekä muutamista muista lähteistä. Valtakunnallisessa koosteaineistossa on yhteensä 79 937 aluetta.

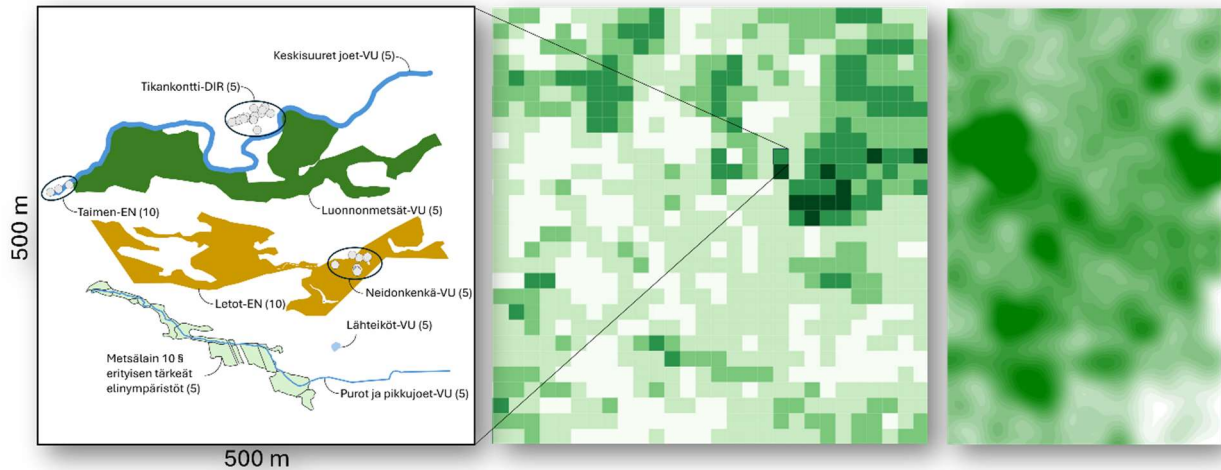
Lampien uhanalaisista luontotyypeistä runsasravinteiset lammet -paikkatietoaineisto (EN) saatiin Suomen ympäristökeskuksen luontotyyppien uhanalaisuusarvioinnin 2018 yhteydessä koostamasta lampiaineistosta. Järvien hiekkarantojen (VU) aineisto saatiin Suomen ympäristökeskuksen Ranta-Putte-hankkeen (2021-2022) tuottamasta Hiekkarantojen ominaisuudet-paikkatietoaineistosta. Perämeren rannikon pienvesien (fladat ja kluuvit; VU) paikkatietoaineisto saatiin Suomen ympäristökeskuksen ylläpitämästä Rannikon laguunit-paikkatietoaineistosta.

Osaksi luontotyyppien paikkatietoaineistoja lisättiin sidosryhmiltä saatujen kommenttien perusteella seuraavia muita arvokkaita alueita kuvaavia paikkatietoaineistoja: Metsähallituksen Metsätalous Oy:n alue-ekologisen suunnittelun arvokkaat luontokohteet (saatu 25.11.2024), Metsälain 10 §:n 2 momentissa tarkoitetut erityisen tärkeät elinympäristöt (ML10), Suomen ympäristökeskuksen ja ELY-keskusten 2025 tuottamat Metsätaloudelle erittäin herkäät vesistöt sekä Metsäpeura LIFE -hankkeen tuottaman metsäpeuran vasomismallin tuottamat korkean (0.66-0.85) tai erittäin korkean (> 0.85) todennäköisyyden vasomisalueet. Metsäpeura-aineistosta leikattiin poronhoitoalueella sijaitsevat kuviot pois.

Aineistojen paikkatietoanalyysit

Lajihavaintopisteiden ja luontotyyppikuvioiden esiintymistä painotettiin uhanalaisuuskertoimilla (mm. Kontula ym. 2021) seuraavasti: CR 20; EN 10; VU 5. EU:n luontodirektiivin liitteen I luontotyypeille ja liitteen IV lajeille painotus oli 5. Metsälain mukaisille erityisen tärkeille elinympäristöille, Metsähallitus Metsätalous Oy:n alue-ekologisen verkoston luontokohteille sekä metsäpeuran vasomisalueille painotus oli 5 ja metsätaloudelle erittäin herkkien vesien painotukseksi asetettiin 10.

Maakunnan kattavalle 500 x 500 m metrin hilaruudukolle summattiin ruuduittain aineistoissa esiintyvien lajien, luontotyyppien tai muiden arvokkaiden alueiden lukumäärät painotettuna kullekin lajille/luontotyypille annetun uhanalaisuuskertoimen (ks. yllä) avulla. Näin saatiin ruuduille laskettua uhanalaisuusapistesumma. Lopuksi ruutuaineisto muutettiin pistemäiseksi ja pistemäiselle aineistolle tehtiin heatmap-analyysi QIS-ohjelman Heatmap-toimintoa käyttäen. Radius-arvoksi asetettiin 8000 m ja analyysissä kutakin pistettä painotettiin edellä lasketun uhanalaisuusapistearvon perusteella (Kuva 1).

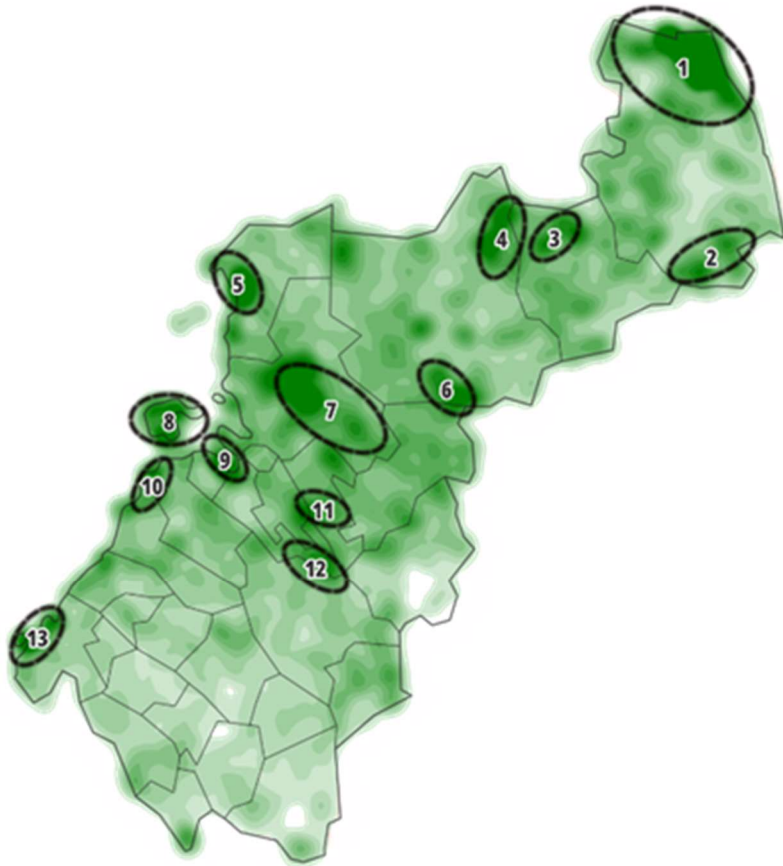


Kuva 1. Maakunnallisia monimuotoisuuskeskittymiä kuvaava lämpökartta muodostettiin maakunnan kattavan hilaruudun avulla, jossa kullekin ruudulle laskettiin uhanalaisuussumma uhanalaisten tai muutoin arvokkaiden lajien ja luontotyyppien esiintymisen ja uhanalaisuusstatuksen mukaisen uhanalaisuuskertoimen perusteella.

5 Monimuotoisuuskeskittymien kuvaukset

Pohjois-Pohjanmaan LUMO-ohjelman luonnosvaiheessa tunnistettiin yhteensä 13 maakunnallista monimuotoisuuskeskittymää. Keskittymät osoitettiin kartalle yleispiirteisillä ellipseillä. Pohjois-Pohjanmaan monimuotoisuuskeskittymät kattavat koko maakunnan luontoarvojen kirjon aina maakunnan eteläosan rannikkoseudun merenranta- ja jokisuistoluonnosta koillisrajan erämaiseen vaaraluontoon asti.

Jokaisesta monimuotoisuuskeskittymästä tuotettiin erillinen tietokortti. Tietokorteille kuvattiin monimuotoisuuskohteen yleispiirteinen sijainti, keskittymän luontoarvojen yleiskuvaus sekä koostettiin tunnistamistyön tausta-analyysien perusteella kertyneitä laji- ja luontotyyppitiedon tunnuslukuja. Tunnuslukuihin on koostettu keskittymällä esiintyvien uhanalaisten lajien ja luontotyyppien yhteenveto, ominaiset pääluontotyypit sekä muita alueella esiintyviä merkittäviä luontotyyppisiä. Kokonaisuuden sekä valtakunnallisten ja maakunnallisten verkostojen kannalta keskeiset luontotyypit koostettiin ja nimettiin pääluontotyypeiksi. Pääluontotyypit ovat keskeisiä alueen luontotyyppiverkostojen näkökulmasta. Taulukoissa on muun muassa yhteenveto Natura-alueista, uhanalaisten ja direktiivilajien lukumääristä sekä uhanalaisten luontotyyppien ja suojeltujen alueiden tunnusluvuista. Tietokorttien luonnokset ovat liitteessä 1.



Kuva 2. Pohjois-Pohjanmaan LUMO-ohjelman luonnosvaiheessa tunnistetut maankunnalliset monimuotoisuuskeskittymät

Pohjois-Kuusamon vaarat

Alueen yleiskuvaus

Pohjois-Kuusamon vaarat -monimuotoisuuskeskittymä on ainutlaatuinen ja monipuolinen yhdistelmä pohjoista, eteläistä ja itäistä luontoa. Maisemaa hallitsevat metsät, jokilaaksot kalliorantoinen, hiekkatörmineen ja koskineen, lukemattomat lähteet, lammet ja purot sekä laajat suoalueet. Eliölajisto on rikas, ja alueella viihtyvät monet uhanalaiset kasvi- ja eläinlajit. Keskittymän sydän on Oulankajoki, jonka vedet kerääntyvät pohjoisesta Sallan suoalueilta, ja laskevat jääkauden muovaamaa uomaa pitkin itään Venäjän puolella sijaitsevaan Paanajärveen ja edelleen Pääjärveen. Alueen lajistorikkaus pohjautuu kalkkipitoiseen kallioperään ja vaihtelevaan topografiaan sekä siihen, että Oulankajoki sivujokineen on kauan ollut tärkeä lajien leviämisreitti. Oulangan kansallispuisto on yksi Suomen suosituimmista ja kansainvälisesti tunnetuimmista retkeily- ja luontomatkailukohteista. Kansallispuiston läpi kulkee Karhunkierroksen ja Keroharjun retkeilyreitit.

Luontotyytit

Keskittymällä esiintyy 27 luontodirektiivin luontotyyppiä. Alueen keskeisimpiä luontoarvoja ovat jokiluonto – tulviva Oulankajoki sivujokineen ja jokivarren tulvanalaiset luontotyytit. Toinen keskeinen kokonaisuus on pohjoisosan laaja aapasuoalue ravinnetasoltaan vaihtelevine soineen, pienvesineen ja suosaarekkeineen. Kolmas merkittävä kokonaisuus on alueen metsäluonto, johon kuuluu lukuisia

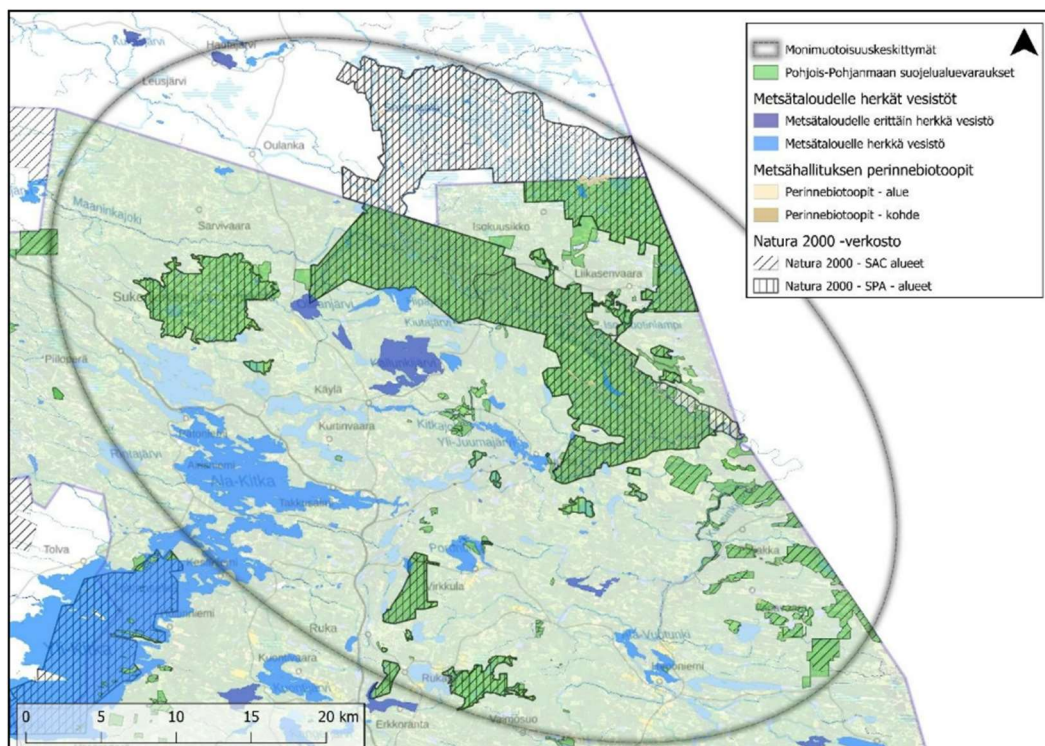
metsäisiä luontotyyppejä. Laajimpia niistä ovat luonnonmetsät sekä lehdot, joiden lisäksi esiintyy myös karukkokankaita, harjumetsiä ja tulvametsiä. Alueen erityispiirteisiin kuuluu kalkkivaikutteisten luontotyyppien suuri määrä. Näistä letot nousevat esiin niin määränsä kuin monipuolisuutensa suhteen. Keskittymä onkin yksi Suomen tärkeimmistä lehto- ja lettokeskittymistä. Alueen perinnebiotoopeista määrällisesti merkittävimpiä ovat tulvaniityt.

Lajisto

Alueella on eteläistä, itäistä ja pohjoista lajistoa höystettynä kalkkilajistolla, joten kokonaisuudessaan keskittymän lajikirjo on erittäin rikas. Alue ylläpitää huomattavaa määrää uhanalaista lajistoa ja on lajistollisesti Suomen merkittävimpiä aluekokonaisuuksia. Keskittymältä on havaittu vuosien 2000–2025 välisenä aikana 359 uhanalaista lajia (pois lukien linnut) ja 192 vastuulajia. Kokonaislajimäärään ja uhanalaisten lajien määrään suhteutettuna merkittävimpiä eliöryhmiä alueella ovat järjestyksessä sammalet, putkilokasvit ja sienet. Keskittymän arvokkaimpaan lajistoon lukeutuvat mm. jokihelmisimpukka, neidonkenkä, ruosteheinä, tummaneidonvaippa, luhtakultasiipi, kalkkisiemenkotilo, lähdeasekärpänen sekä vuomanahkajakälä.

Suojelualueet

Keskittymään kuuluu yhteensä 13 Natura-aluetta, joiden yhteispinta-ala on 37 872 hehtaaria. Osa Natura-alueista on Lapin maakunnan puolella. Näiden lisäksi keskittymään lukeutuu useita laajahkoja yksityisiä suojelualueita. Valtion suojelualueet sisältyvät pääosin Natura-verkoston.



Kuva 3. Pohjois-Kuusamon monimuotoisuuskeskittymä

Etelä-Kuusamon vanhat metsät

Alueen yleiskuvaus

Etelä-Kuusamon monimuotoisuuskeskittymällä yhdistyy vaaramaisemat harjumetsineen, laajat suo-alueet, vanhat metsät sekä joet ja pienvedet. Monimuotoinen luonto tarjoaa elinympäristöjä vaateliaille lajeille, kuten monille sienille ja jäkälille. Etelä-Kuusamo edustaa boreaalisen luonnon karua ja koskematonta olemusta, jossa ihmistoiminnan jäljet ovat paikoin vähäisiä, mikä tekee alueesta poikkeuksellisen arvokkaan sekä ekologisesti että virkistyskäytön kannalta.

Luontotyypit

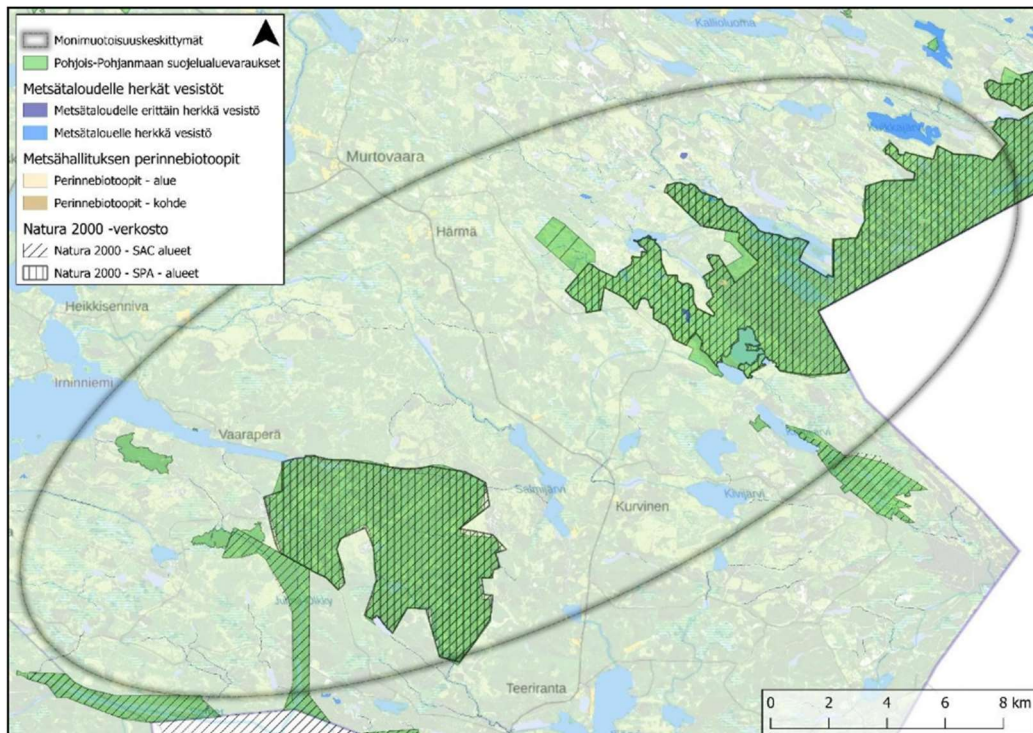
Monimuotoisuuskeskittymällä esiintyy 17 luontodirektiivin luontotyyppiä. Luontotyypit muodostavat yhdessä laajoja mosaiikkimaisia kokonaisuuksia. Merkittävimpiä luontotyyppiä keskittymällä ovat vanhat metsät, pienvedet sekä monenlaiset suotyypit, kuten letot ja korvet. Etelä-Kuusamossa on myös Pohjois-Pohjanmaan laaja-alaisimmat serpentiinikalliot.

Lajisto

Etelä-Kuusamon monimuotoisuuskeskittymä on arvokas etenkin vanhoihin metsiin sopeutuneiden lajien kannalta. Keskittymällä esiintyy 32 uhanalaista lajia (pois lukien linnut) sekä 18 vastuulajia. Arvokkaita lajeja keskittymällä ovat muun muassa lahotyynyjäkälä, korpikolva, juurikuoppajäkälä, lettohernesara ja seitahiirensammal.

Suojelualueet

Keskittymällä on kaksi laajahkoa Natura-aluetta: Hossa ja Etelä-Kuusamon vanhat metsät. Kolmas Natura-alue osuu vain pienialaisesti keskittymälle. Yhteensä näiden Natura-alueiden pinta-ala keskittymällä on 8 123 hehtaaria. Kohteella on myös monia yksityisiä suojelualueita sekä laaja valtion soijensuojelualue, joka kuuluu suurimmilta osin Natura-verkostoon. Myös Hossan kansallispuiston pohjoisin osa on osittain keskittymän sisällä.



Kuva 4. Etelä-Kuusamon monimuotoisuuskeskittymä

Taivalkosken vaarametsät

Alueen yleiskuvaus

Taivalkosken vaarametsät muodostavat laajan ja monipuolisen kokonaisuuden, jossa korostuvat yhtenäiset metsäalueet, suoerämaat sekä joet ja purot. Keskittymä edustaa suhteellisen koskematonta metsä- ja vaaramaisemaa, jolla on suurta ekologista sekä virkistysellistä arvoa.

Luontotyypit

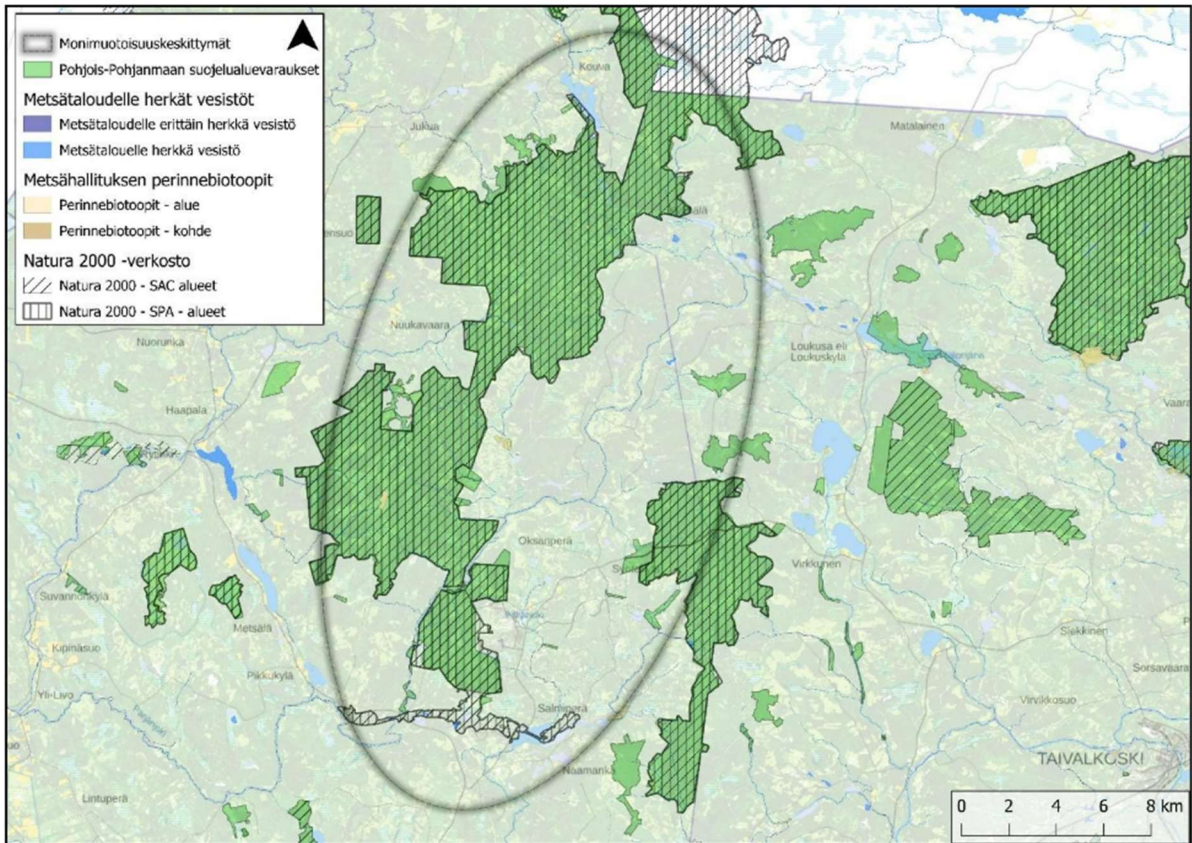
Monimuotoisuuskeskittymällä esiintyy 15 luontodirektiivin luontotyyppiä. Useat terrestriset ja akvaattiset luontotyypit muodostavat yhdessä mosaiikkimaisia elinympäristöjä. Luonnontilaiset vaarametsät yhdistyvät erilaisiin suoluontotyyppihin, kuten rинnesoihin, aapasoihin, korpiin sekä lettoihin. Joet, järvet sekä pienvedet rikastuttavat ekosysteemien monimuotoisuutta entisestään. Alueelta löytyy myös arvokkaita perinnebiotooppeja, kuten tulvaniittyjä.

Lajisto

Monimuotoisuuskeskittymällä on havaittu ainakin 30 uhanalaista lajia (pois lukien linnut) ja 12 vastuulajia. Arvokkaita lajeja ovat muun muassa suokukko, punasotka, tukkasotka, liito-orava ja lettorikko.

Suojelualueet

Keskittymällä on kolme Natura-aluetta, joista suurin on Salmitunturi – Rääpysjärvi. Natura-alueiden yhteispinta-ala on noin 6 673 hehtaaria. Suurin osa Syötteen kansallispuistosta kuuluu Natura-verkoston. Yksityisiä suojelualueita on vain muutama.



Kuva 6. Söyteen monimuotoisuuskeskittymä

lin pohjoisosan maankohoamisrannikko

Alueen yleiskuvaus

lin pohjoisosan maankohoamisrannikko on Suomen mittakaavassa poikkeuksellinen alue, jossa maasto kohoaa nopeasti Perämeren rannasta sisämaahan. Keskittymän eteläosan merenrantavyöhykkeeltä Nybystä koilliseen Iso-Heposuon soidensuojelualueelle asti ulottuva maankohoamisrannikon aapasoiden kehityssarja on ainutlaatuinen Suomessa.

Lyhyelle, noin 10 kilometrin matkalle, sijoittuu lähes aukoton sarja luonnontilaisia soita merenrannan luhtavaiheesta (0–2,5 m mpy) nuorehkoihin aapasoihin ja rahkakeitaisiin (40–60 m mpy). Sarja tarjoaa arvokkaan kokonaiskuvan siitä, miten suot kehittyvät maankohoamisen myötä (Laitinen, 2013).

Luontotyypit

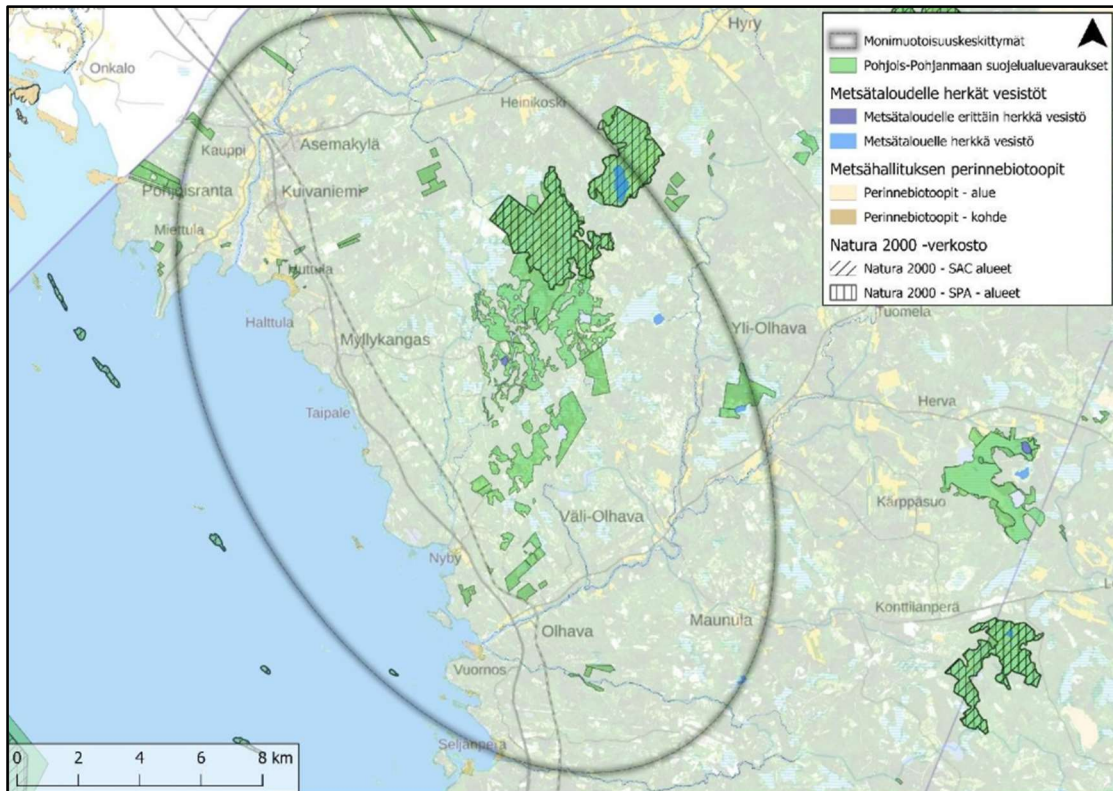
Keskittymällä esiintyy 17 luontodirektiivin luontotyyppiä. Merenrantaniityt ovat yksi alueen keskeisiä luontotyyppijä. Edustavimpia merenrantaniittyjä on kunnostettu Helmi-ohjelman rahoituksen turvin vuosina 2021–25, ja osa niistä on saatu jatkuvan hoidon piiriin maatalouden ympäristösopimuksilla. Hoidetut rantaniityt ylläpitävät perinnebiotooppien lajistoa ja tarjoavat tärkeitä pesimis- ja levähdyspaikkoja erityisesti kahlaajille ja vesilinnuille. Muita arvokkaita luontotyyppijä keskittymällä ovat aapasuot, puustoiset suot, letot ja rannikon laguunit.

Lajisto

Keskittymällä on havaittu 15 uhanalaista lajia (pois lukien linnut) ja 23 vastuulajia. Tärkeimpiä lajeja keskittymällä ovat veripunakämmekä, isonuijasammal, perämerenketomaruna ja upossarpio.

Suojelualueet

Keskittymällä on kolme Natura-aluetta, joiden yhteispinta-ala keskittymään sisältyviltä osin on 833 hehtaaria. Suurehko valtion soidensuojelualue sisältyy suurimmilta osin Natura-verkoston. Kohteella on myös paljon yksityismaiden suojelualueita, joista laajin on Takametsän suot (YSA234175). Tämä YSA kattaa merkittävän osan aapasuokehityssarjan soista. Lisäksi alueella on viisi merenrantaniityt -luontotyyppin suojelualueita (LTA-alue).



Kuva 7. Iin maankohoamisrannikon monimuotoisuuskeskittymä

Olvassuon suoerämaat

Alueen yleiskuvaus

Olvassuon monimuotoisuuskeskittymä sijaitsee laajalla nevalakeuden aapasuovyöhykkeellä ja Kii-minkijoen valuma-alueella. Keskittymällä on Pohjois-Pohjanmaan laajin ojittamaton suokokonaisuus, johon sisältyy myös metsiä ja jokia. Kokonaisuutena Olvassuo edustaa poikkeuksellisen laajaa ja luonnontilaista suoerämaata, jolla on suuri ekologinen arvo niin luontotyyppien kuin lajien monimuotoisuuden osalta.

Luontotyypit

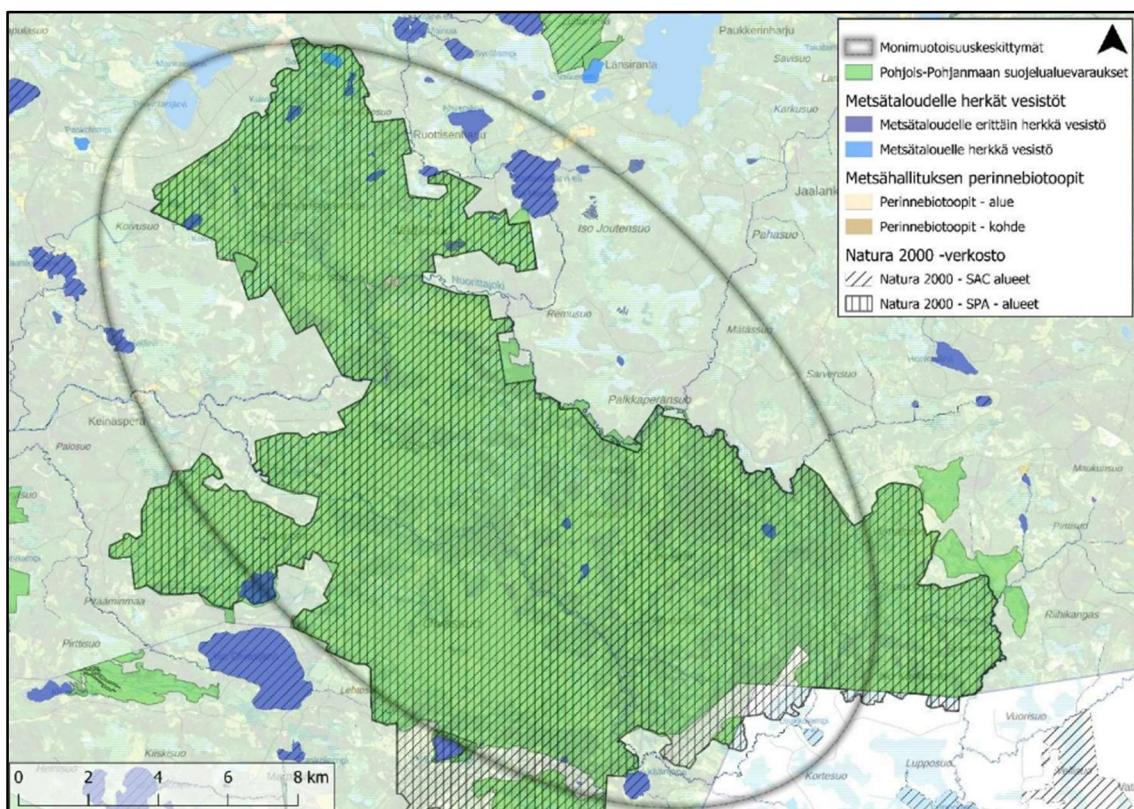
Keskittymällä on laajat luonnontilaiset aapasuot, joihin sisältyy lukuisia eri suoluontotyyppisiä, kuten nevoja, rämeitä, korpia ja lettoja. Suot muodostavat laajoja kokonaisuuksia metsä- ja vesiluontotyyppien kanssa.

Lajisto

Keskittymällä esiintyy 14 uhanalaista lajia (pois lukien linnut) ja 13 vastuulajia. Aapasuot ylläpitävät suurta määrää putkilokasvi- ja lintulajistoa. Tärkeitä lajeja keskittymällä ovat esimerkiksi lettorikko ja lapinsirppisammal.

Suojelualueet

Keskittymän sisällä on kaksi Natura-aluetta, joiden yhteispinta-ala on yli 20 000 hehtaaria. Olvasuon Natura-alue pitää sisällään suurilta osin valtion soidensuojelualueen ja luonnonpuiston. Yksityisiä suojelualueita keskittymällä ei ole ollenkaan.



Kuva 8. Olvasuon monimuotoisuuskeskittymä

Kiimingin letot ja Kiiminkijoki

Alueen yleiskuvaus

Kiimingin monimuotoisuuskeskittymä sisältää tärkeitä luontoarvoja kalkkivaikutuksensa vuoksi. Yhdessä Kiimingin kalkkialue ja säännöstelemätön Kiiminkijoki muodostavat Pohjois-Pohjanmaalla poikkeuksellisen arvokkaan ja monimuotoisen luontokokonaisuuden, jossa kallioperä, rehevä luonto ja virtavedet kietoutuvat yhteen. Kiimingin kalkkialueen maaperä luo elinympäristöjä harvinaisille

kalkinsuosijalajeille ja täten alue poikkeaa ympäröivästä karusta metsäluonnosta paljonkin. Kiiminkijoki puolestaan on yksi Pohjois-Pohjanmaan merkittävimmistä luonnontilaisina säilyneistä joista. Joki toimii tärkeänä vaelluskalojen lisääntymisalueena. Kiiminkijoen jokivarsi on myös maisemallisesti sekä virkistyksestä arvokas. Yksi Kiiminkijoen koskista, Koitelinkoski, on tunnettu retkeilykohde Kiimingissä.

Luontotyypit

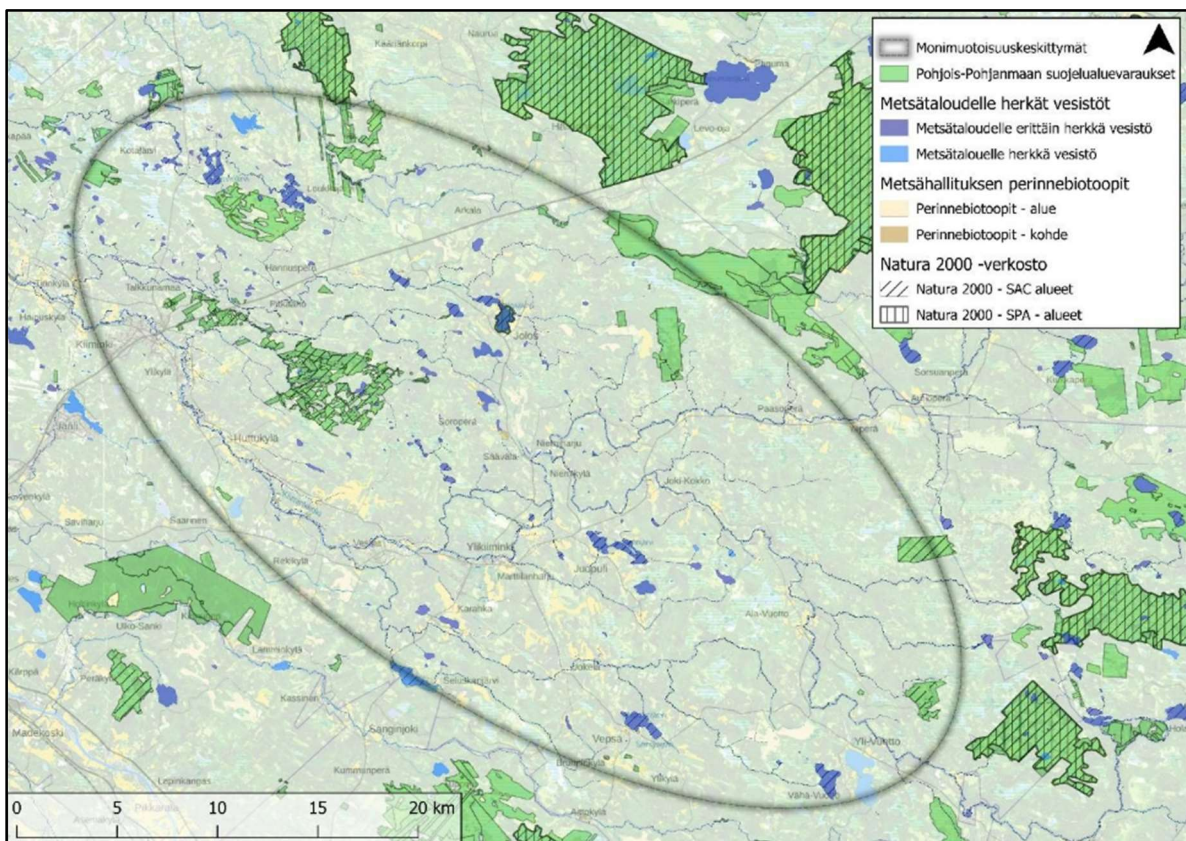
Keskittymällä esiintyy 19 luontodirektiivin luontotyyppiä. Kiimingin monimuotoisuuskeskittymällä on laajoja ja edustavia letto- ja lehtoluontotyyppiä, jotka muodostavat arvokkaita kokonaisuuksia ja ylläpitävät lajirikkuutta. Tärkeimpiä luontotyyppiä alueella ovat letot, lehdot, joet sekä perinnebiotoopit.

Lajisto

Alueella on havaittu 62 uhanalaista lajia (pois lukien linnut) ja 44 vastuulajia. Kiimingin kalkkialue ylläpitää suurta määrää uhanalaista lajistoa. Arvokkaita lajeja alueella ovat esimerkiksi nuokkulapiosammal, tikankontti ja kalkkikinnassammal.

Suojelualueet

Keskittymän sisällä on 10 Natura-aluetta, joiden yhteispinta-ala on 3 662 hehtaaria. Yksityisiä luonnonsuojelualueitakin on paljon.



Kuva 9. Kiimingin monimuotoisuuskeskittymä

Hailuoto – maankohoamisrannikon luontokokonaisuus

Alueen yleiskuvaus

Hailuoto on Suomen kolmanneksi suurin saari. Se on tunnettu merellisestä luonnostaan ja kulttuuriperinteestään. Se on noussut Perämerestä hiekkaisesta saaresta ja onkin yksi tunnetuimmista maankohoamisalueista. Se on suosittu kohde pyöräilijöiden ja lintuharrastajien keskuudessa. Luontoarvoiltaan Hailuoto on ainutlaatuinen ja tärkeä sekä valtakunnallisesti että kansainvälisesti. Hailuoto on myös linnustolle arvokas alue, jossa esiintyy monia uhanalaisia ja arvokkaita pesimälajeja erityisesti merenrannikon rantaniityillä ja ranta-alueilla, sekä saarissa. Pesimälinnuston lisäksi saaren meri- ja ranta-alueet ovat hyvin merkittävä muutonaikaisen levähtävän tai sulkivan linnuston keskittymä.

Luontotyypit

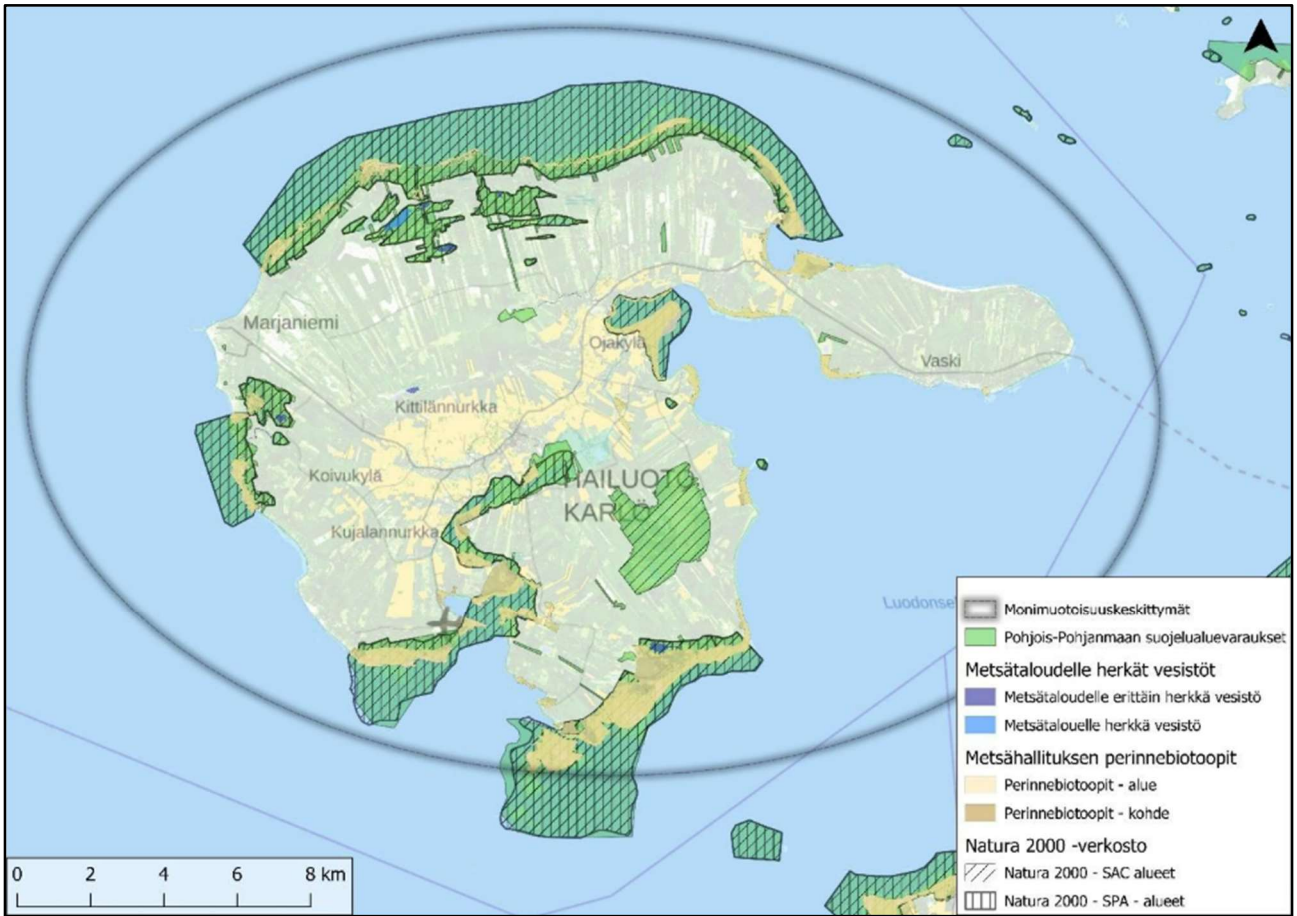
Keskittymällä esiintyy 32 luontodirektiivin luontotyyppiä. Alueella esiintyy paljon erilaisia rannikon luontotyyppijä, kuten dyynejä, valtakunnallisesti arvokkaita merenrantaniittyjä, primäärisuksessio-metsiä sekä fladoja ja kluuveja. Myös erilaiset suoluontotyypit ovat edustavia Hailuodossa.

Lajisto

Monimuotoisuuskeskittymällä esiintyy 32 uhanalaista lajia (pois lukien linnut) ja 42 vastuulajia. Hailuoto on ainoa rönsysorsimon kasvupaikka Suomessa. Muita arvokkaita kasvilajeja Hailuodossa ovat muun muassa nelilehtivesikuusi ja upossarpio. Pesimälinnuston osalta valtakunnallisesti arvokkaimpiin tai Pohjois-Pohjanmaan alueella erityisiin lajeihin kuuluvat mm. suokukko (CR), kari-kukko (EN), merilokki (VU), ristisorsa (VU), tukkasotka (EN), harmaasorsa ja pikkutiira (EN).

Suojelualueet

Hailuodon keskittymällä on kuusi Natura-aluetta, joiden yhteispinta-ala on yli 6 500 hehtaaria. Näistä viisi on lintudirektiivin mukaisia SPA-alueita. Yksityisiä suojelualueita on paljon ja suurin osa niistä kuuluu Natura-verkostoon.



Kuva 10. Hailuodon monimuotoisuuskeskittymä

Liminganlahden kosteikkoluonto

Alueen yleiskuvaus

Liminganlahti on Perämeren suurin lahti ja on tunnettu sen merkityksestä muuttolintujen levähdysalueena. Liminganlahden vesialue kuuluu kansainvälisesti tärkeisiin lintualueisiin, jolla muuttoaikana levähtää kymmeniätuhansia lintuja. Liminganlahden ympäristö on myös nopeasti muuttuva ympäristö maankohoamisen ja voimakkaiden aaltojen ja virtausten syystä. Kirjavan linnuston lisäksi alueella on rikas kasvisto ja monimuotoinen ympäristö sisältäen useita ranta- ja perinnebiotooppeja. Alueella sijaitsee myös Liminganlahden luontokeskus, joka tuo alueelle retkeilijöitä ja luontoharrastajia. Uhanalaisia ja arvokkaita pesimälintulajeja esiintyy erityisesti merenrannikon aktiivisen hoidon piirissä olevilla rantaniityillä ja muilla ranta-alueilla. Lahden meri- ja ranta-alueet ovat myös hyvin merkittävä muutonaikaisen levähtävän tai sulkivan linnuston elinympäristö.

Luontotyypit

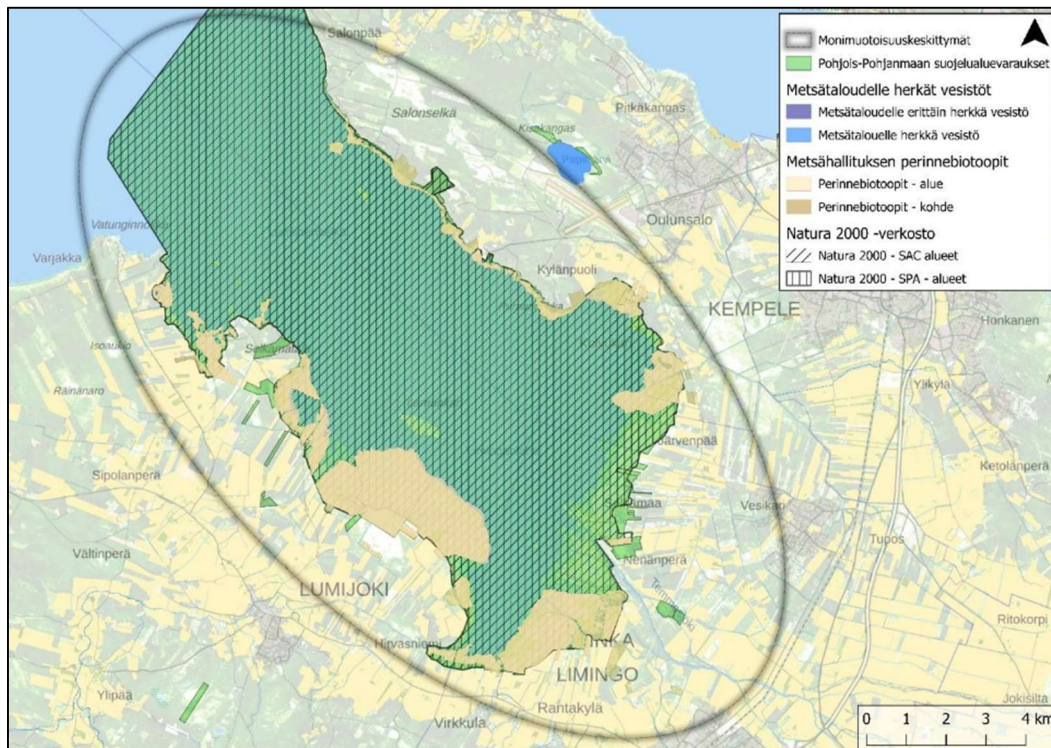
Monimuotoisuuskeskittymällä esiintyy 19 eri luontodirektiivin luontotyyppiä. Keskittymällä on arvokkaita ja laajoja rannikon luontotyyppijä, joilla on suuri merkitys lajistolle, etenkin linnuille. Merenrantaniityt, laajat matalat lahdet sekä jokisuistot ovat keskittymän merkityksellisimpiä luontotyyppijä. Myös alueen primäärisukessiometsät ovat arvokkaita elinympäristöjä.

Lajisto

Keskittymällä on havaittu 22 uhanalaista lajia (pois lukien linnut) ja 40 vastuulajia. Pesimälinnuston osalta valtakunnallisesti arvokkaimpiin tai Pohjois-Pohjanmaan alueella erityisiin lajeihin kuuluvat mm. suokukko (CR), mustapyrstökuiri (VU), karikukko (EN) ja tukkasotka (EN).

Suojelualueet

Keskittymällä on yksi iso Natura-alue, Liminganlahti, jonka pinta-ala on yli 11 000 hehtaaria. Suurin osa Natura-alueesta on yksityistä suojelualuetta.



Kuva 11. Liminganlahden monimuotoisuuskeskittymä

Tauvon seutu – Pattijokisuu

Alueen yleiskuvaus

Tauvon seutu – Pattijoensuun keskittymä sisältää monimuotoisen maankohoamisrannikon luontokokonaisuuden. Keskittymällä on useita tärkeitä rannikoluontotyyppisiä ja niiden ylläpitämää lajistoa. Uhanalaisia ja arvokkaita pesimälintulajeja esiintyy erityisesti Ulkonokan aktiivisen hoidon piirissä olevalla rantaniitty- ja dyynialueella. Meri- ja ranta-alueet ovat myös merkittävä muutonaikaisen levähtävän tai alueella sulkevan linnuston elinympäristö.

Luontotyypit

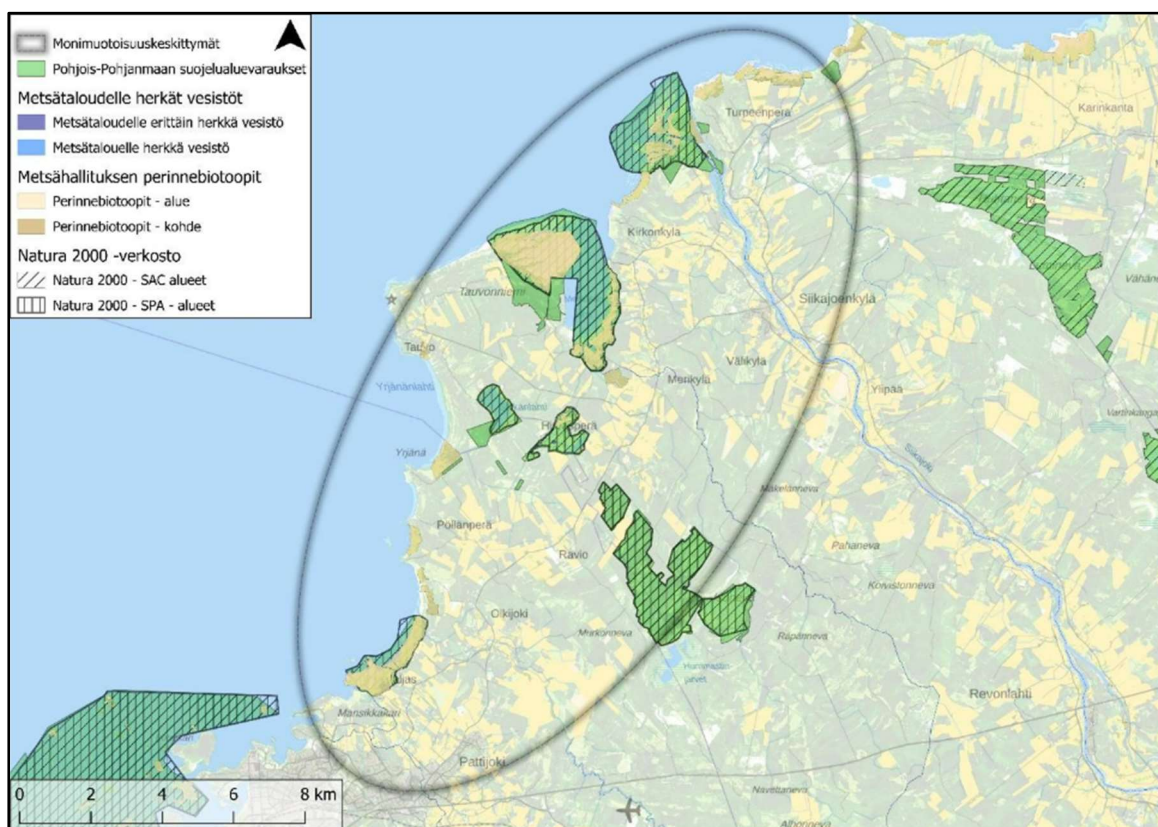
Keskittymällä esiintyy 26 luontodirektiivin luontotyyppiä. Alueella esiintyy arvokkaita rannikon luontotyyppisiä sekä erilaisia soita ja metsiä. Tärkeimpiä ja laajimpia niistä ovat muun muassa erilaiset dyyniluontotyypit, merenrantaniityt, primäärisukessiometsät sekä suot, kuten korvet ja metsäluhdat.

Lajisto

Keskittymällä on havaittu 22 uhanalaista lajia (pois lukien linnut) ja 48 vastuulajia. Pesimälinnuston osalta valtakunnallisesti arvokkaimpiin tai Pohjois-Pohjanmaan alueella erityisiin lajeihin kuuluvat mm. suokukko (CR), mustapyrstökuiri (VU), karikukko (EN), ristosorsa (VU), tukkasotka (EN) ja pikkutiira (EN).

Suojelualueet

Keskittymällä on kaksi Natura-aluetta, joiden yhteispinta-ala on yli 2 000 hehtaaria. Näistä suurempi: Siikajoen lintuvedet ja suot Natura-alue, on hajallaan ja sisältää kuusi erillistä aluetta. Keskittymän sisällä on myös paljon yksityisiä suojelualueita, jotka sisältyvät pääosin Natura-verkoston.



Kuva 12. Tauvon seudun – Pattijokisuu monimuotoisuuskeskittymä

Muhos-muodostuman suo- ja jokiluonto

Alueen yleiskuvaus

Muhoksen suo- ja jokiluonto edustavat Pohjois-Pohjanmaalle ekologisesti arvokasta luontokokonaisuutta, jossa laajat suoalueet, metsät ja virtavedet muodostavat monimuotoisen luonnon. Muhosmuodostuma syntyi, kun kallioperä vajosi alaspäin. Allas täyttyi eri sedimenteistä kuten hiekasta, savenesta ja sorasta, jotka kivettyivät. Muhosjoen uomat ovat mutkaisia ja eroosiolaaksoissa kasvillisuus on hyvin rehevää. Kokonaisuutena Muhoksen suo- ja jokiluonto muodostavat ekologisesti ja maisemallisesti arvokkaan kokonaisuuden, jossa tulvavaihtelut ja suoluonto ylläpitävät alueen rikasta lajistoa ja arvokkaita luontotyyppiä.

Luontotyypit

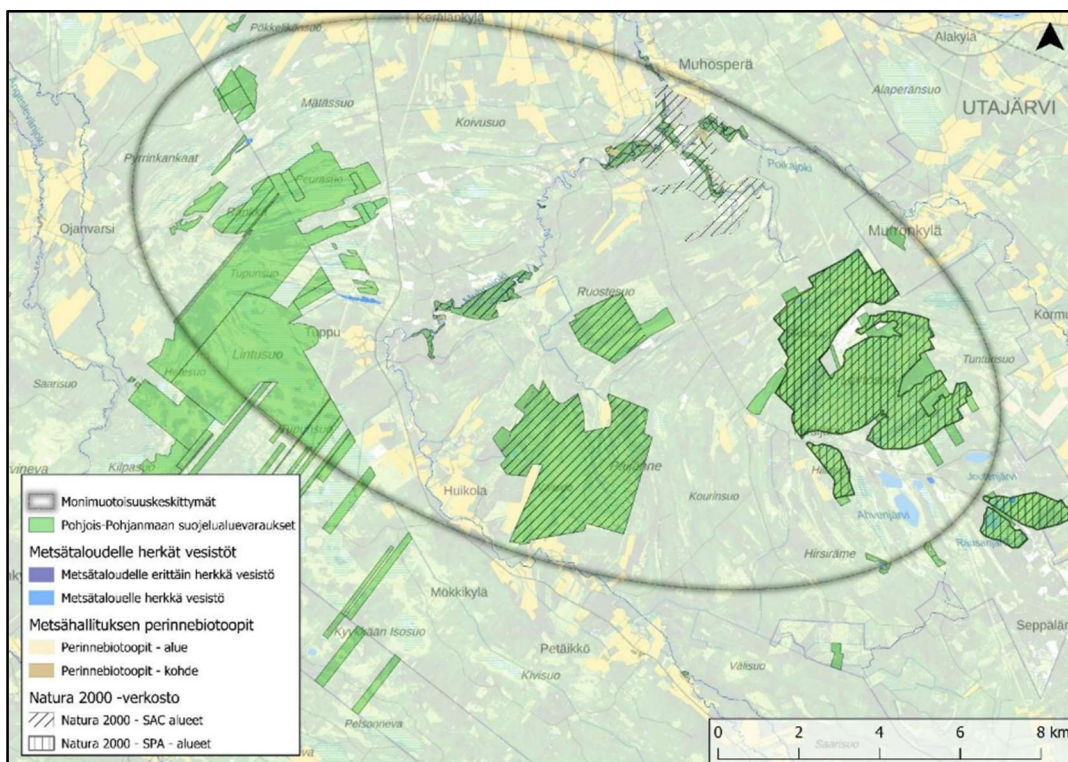
Keskittymällä esiintyy 18 luontodirektiivin luontotyyppiä. Tärkeitä luontotyyppiä keskittymällä ovat muun muassa aapasuot, letot, korvet, lehdot, perinnebiotoopit ja joet.

Lajisto

Keskittymällä on havaittu 20 uhanalaista lajia (pois lukien linnut) ja 23 vastuulajia. Arvokkaita lajeja keskittymän sisällä ovat muun muassa lettorikko, lapinsirppisammal, piilosammal, lettosara ja nummirahkasammal.

Suojelualueet

Keskittymällä on viisi Natura-aluetta, joiden yhteispinta-ala on 3 078 hehtaaria. Yksityisiä suojelualueita on paljon niin Natura-verkostossa kuin sen ulkopuolellakin. Valtiolla on yksi lehtojen suojelualue Natura-verkostossa.



Kuva 13. Muhos-muodostuman monimuotoisuuskeskittymä

Veneneva-Pelson suot

Alueen yleiskuvaus

Monimuotoisuuskeskittymä on Pohjois-Pohjanmaan sisämaan eteläisin keskittymä. Veneneva–Pelson suot muodostavat laajan ja yhtenäisen aapasuokokonaisuuden, joka on linnustollekin tärkeä. Soita halkovat luonnontilaiset purot ja joet ylläpitävät soiden vesitaloutta lisäten elinympäristöjen monimuotoisuutta. Kokonaisuutena Veneneva–Pelson suot edustavat poikkeuksellisen laajaa ja luonnontilaista suoerämaata, joka on arvokas niin lajistollisesti kuin luontotyypeiltäänkin.

Luontotyypit

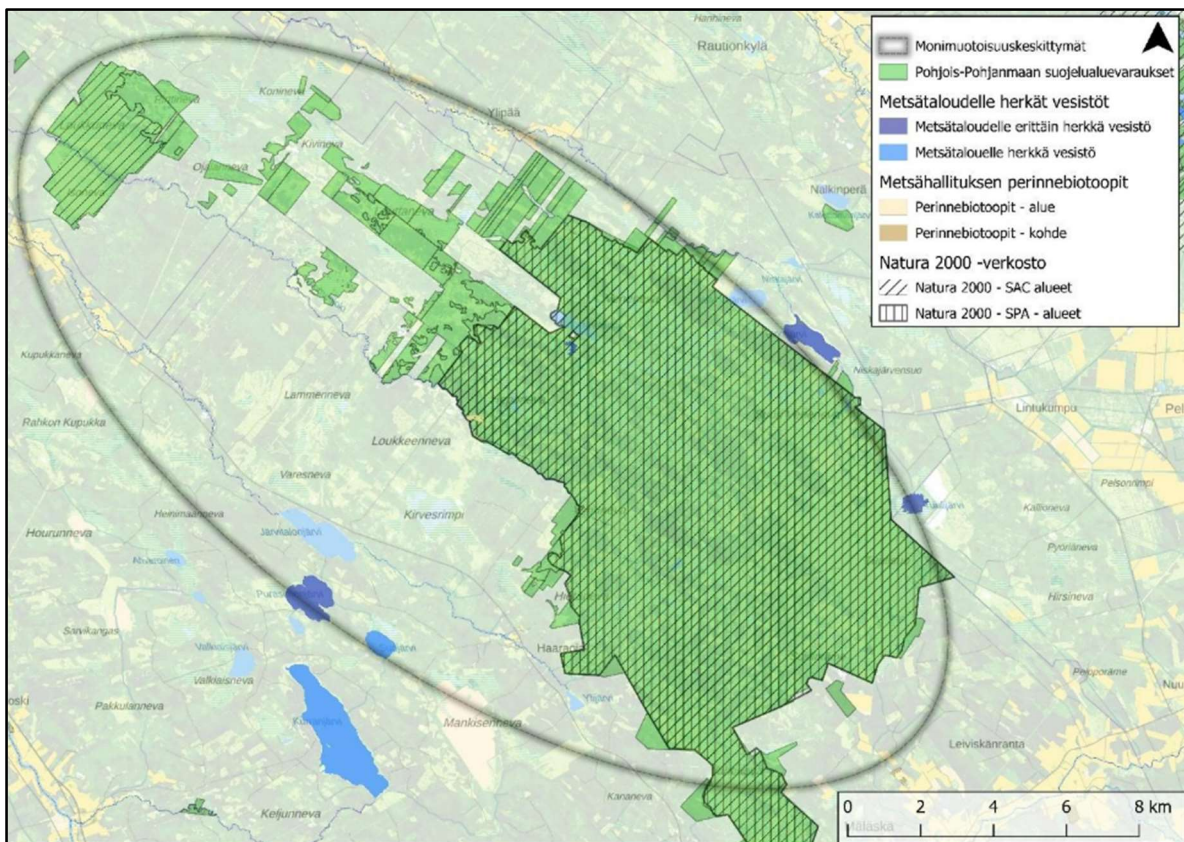
Keskittymällä esiintyy 10 luontodirektiivin luontotyyppiä. Tärkeimpiä ja laajimpia luontotyyppiä keskittymällä ovat erikokoiset joet, luonnonmetsät sekä aapasuot sisältäen erilaisia suotyyppiä, kuten korpia ja nevoja.

Lajisto

Alueella esiintyy kolme uhanalaista lajia (pois lukien linnut) ja 10 vastuulajia. Veneneva-Pelson suot yhdessä metsien kanssa ovat hyvin arvokkaita elinympäristöjä metsäpeuralle Pohjois-Pohjanmaalla. Muita arvokkaita lajeja alueella ovat muun muassa lapinsirppisammal, ahma ja luhtarahasammal.

Suojelualueet

Keskittymällä on kaksi Natura-aluetta, joiden yhteispinta-ala on yli 12 000 hehtaaria. Valtiolla on suuria suojelualueita keskittymällä ja ne kuuluvat suurimmilta osin Natura-verkoston. Niitä täydentää pari yksityistä suojelualuetta.



Kuva 14. Veneneva-Pelson monimuotoisuuskeskittymä

Kalajokisuisto ja Rahjan saaristo

Alueen yleiskuvaus

Keskittymää edustaa monipuolinen ja laaja maankohoamisrannikko. Alueella sijaitsee useita eri luontotyyppiä kallioisista saarista korkeisiin dyyneihin. Rannikko ja saaristo ylläpitävät arvokasta kasvillisuutta, johon kuuluu monia Perämeren tyypillisiä lajeja. Keskittymällä on myös linnuston kannalta arvokkaita pesimä- ja levähdysympäristöjä, joita ovat erityisesti matalakasvuiset rantaniityt, hiekkadyynit ja merenrannan vesialueet. Alue sisältää myös suositut Kalajoen hiekkasärkät, joilla on merkittävää virkistysarvoa.

Luontotyypit

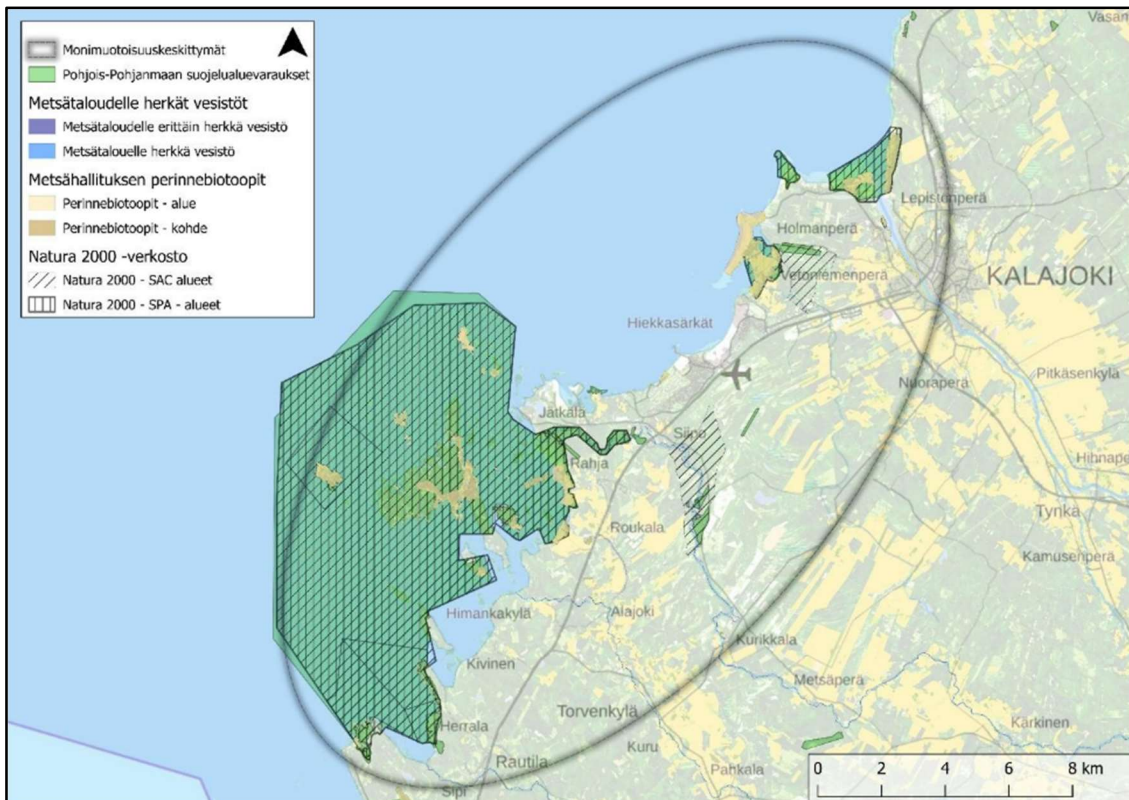
Keskittymällä esiintyy 37 luontodirektiivin luontotyyppiä. Alueella esiintyy arvokkaita rannikon luontotyyppiä sekä erilaisia soita ja metsiä. Tärkeimpiä ja laajimpia niistä ovat muun muassa erilaiset dyyniluontotyypit, merenrantaniityt, primäärisuknessiometsät sekä fladat ja kluuvit. Myös tulvametsiä, lehtoja, korpia ja metsäluhtia esiintyy alueella edustavina.

Lajisto

Keskittymällä on havaittu 23 uhanalaista lajia (pois lukien linnut) ja 36 vastuulajia. Pesimälinnuston osalta valtakunnallisesti arvokkaimpiin tai Pohjois-Pohjanmaan alueella erityisiin lajeihin kuuluvat mm. suokukko (CR), karikukko (EN), ristosorsa (VU), tukkasotka (EN) ja pikkutiira (EN).

Suojelualueet

Monimuotoisuuskeskittymällä on viisi Natura-aluetta, joiden yhteispinta-ala on lähes 9 000 hehtaaria. Keskittymällä on paljon yksityisiä suojelualueita, jotka sisältyvät suurimmilta osin Natura-verkoston.



Kuva 15. Kalajokisuiston ja Rahjan saariston monimuotoisuuskeskittymä

Liite 1. Pohjois-Pohjanmaan monimuotoisuuskeskittymien tietokortit
Pohjois-Kuusamon vaarat 1/2

Luonnos 1/2026

POHJOIS-KUUSAMON VAARAT

Monimuotoisuuskeskittymä:

Kuusamon vaaramaiseman kalkkialue ylläpitää huomattavaa määrää uhanalaista lajistoa ja luontotyypejä. Yksi Suomen lehto- ja lettokeskittymistä. Alueella on puhtaita ja luonnontilaisia vesistöjä sekä runsaasti lähteitä. Alueella on eteläistä, itäistä ja pohjoista lajistoa höystettynä kalkkilajistolla, joten lajikirjo on erittäin rikas. Suojelualueet ovat laajoja.

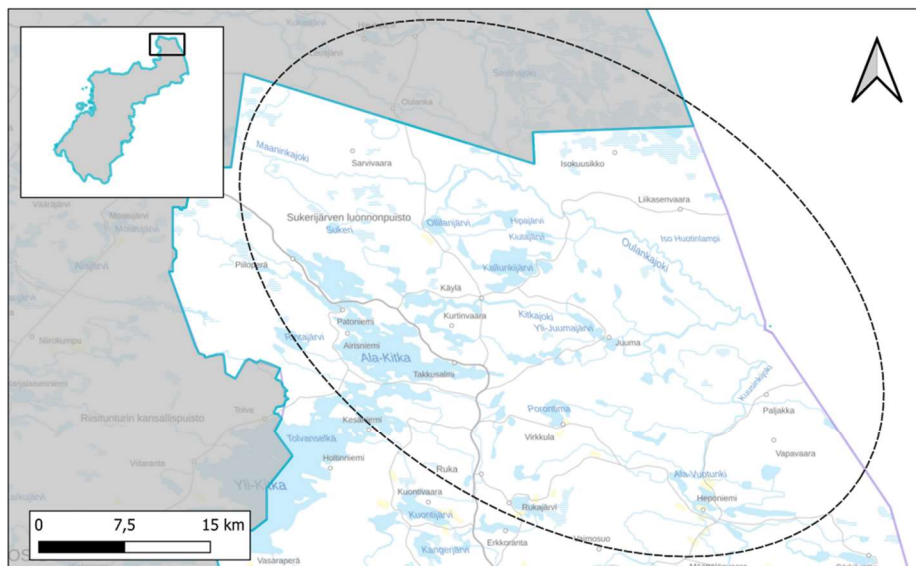
Päälouontotyyppiryhmät

Letot, lehdot, vanhat metsät, luonnontilaiset jokireitit, pikkujoeet ja keskisuuret joet, tulvaniityt, lähteet

Keskeistä uhanalaista lajistoa

Jokihelmisimpukka, neidonkenkä, ruosteheinä, tummaneidonvaippa, luhtakultasiipi, kalkkisiemenkotilo, lähdeasekärpänen, vuomanahkajakälä

Lajitunnusluvut: 359 uhanalaista lajia (v. 2000 →, pl. linnut)
Luontotyyppitunnusluvut: 19 uhanalaista luontotyyppiä (luokittelu pääosin Natura-luontotyypeissä)
Muut merkittävät luontotyypit: kalkkikalliot, tulvametsät, korvet
Tietopuutteet: osa lajitiedosta vanhaa
Tietotaso: melko hyvä
Tiedon ajantasaisuus: luontotyyppitieto kohtuu ajantasaista, lajitiedon ikä vaihtelee
Valtakunnalliset priorisointianalyysit: parhaaseen 10 %:iin kuuluvat Oulanka, Oravisuo ja Särkipera-Löyhkönen-Antinvaara. Pöytisjärvi kuuluu arvioiduilta osiltaan parhaaseen 80%:n luokkaan. Muut keskittymän arvioidut Natura-alueet kuuluvat parhaisiin 20 %:n tai 30 %:n luokkiin (kaikkia ei arvioitu)
Suojelualueet: 13 Natura-aluetta. Natura-alueverkoston ulkopuolella useita laajahoja suojelualueita.
Kiireellisyys: Arvioidaan myöhemmin
Hoitstrategiat: soiden vesitalouden palauttaminen, perinnebiotooppien hoito, pienvesikunnostus
Luonnonhoito: (letto)soiden ennallistaminen (mm. ruosteheinälettoja), pebi-kohteiden niitto, laidunnus ja raivaus, purokunnostus, lähdekunnostus



Kohteen luontotiedon tunnuslukuja					
Natura-alueet					
Elijärvi ja Haukilampi SPA					FI1101638
Harjasuo - Laurinkorpi SAC					FI1101622
Kokkojärvi - Kuivajärvi SPA					FI1101639
Kumpuvaaran suot SAC					FI1101626
Kätkyvaara SAC					FI1101633
Oravisuo SAC					FI1101619
Oulanka SAC/SPA					FI1101645
Paljakan metsät SAC					FI1101631
Pöytisjärvi SPA					FI1101640
Sukerijärvi SAC/SPA					FI1101600
Särkipera - Löyhkönen - Antinvaara SAC/SPA					FI1101627
Valtavaara - Pyhävaara SAC/SPA					FI1101601
Vapalampi - Lohilampi - Kuntivaara SAC					FI1101618
Suojeltujen alueiden pinta-ala ha (Natura, kokonaan tai osin pinta-alaosuus, SPA tai SAC)					
YSA	Metsähallitus	Natura alue	Natura viiva	MK S/SL alue	MK S/SL piste
1840	37352	37872	-	-	-
Natura-luontotyypit					
karut kirkasvetiset järvet	niukka-keskiravinteiset järvet	kalkkilammet ja järvet			
luontaisesti ravinteiset järvet	humuspitoiset järvet ja lammet	luonnontilaiset jokireitit			
pikkujoet ja purot	tunturikankaat	runsaslajiset kuivat ja tuoreet niityt			
kosteat suuruhoonniityt	tulvaniityt	alavat niitetyt niityt			
vaihettumissuot ja rantasuot	lähteet ja lähdesuot	huurresammallähteet			
letot	aapasuot	kalkkikalliot			
silikaattikalliot	kallioiden pioneerikasvillisuus	luonnonmetsät			
lehdot	harjumetsät	hakamaat ja kaskilaitumet			
metsäluhdat	puustoiset suot	tulvametsät			
Uhanalaisten lajien lukumäärä kohteella (ei lintuja) 1.1.2000 jälkeen					
CR	EN	VU	Ldir IV	Erit.suoj.	Kiireelliset
50	107	202	10	48	79
Uhanalaisten luontotyyppien - ja lt-ryhmien lukumäärä ja kuvioiden pinta-ala (ha) kohteella					
CR	EN	VU	pinta-ala CR	pinta-ala EN	pinta-ala VU
1	5	13	235	5083	33654
CR luontotyyppi tai -ryhmä	EN luontotyyppi tai -ryhmä	VU luontotyyppi tai -ryhmä			
perinnebiotoopit	arokosteikot	aapasuot			
	karukkokankaat	harjumetsät			
	korvet	hiekkarannat			
	letot	kalkkikalliot			
	metsäluhdat	keidassuot			
		lähteet			
		lehdot			
		purot			
		luonnonmetsät			
		pienet joet			
		keskisuuret joet			
		suuret joet			
		tulvametsät			
Muut luontotyyppi-kohteet					
metsäläköhteet					
Metsähallitus metsätalous Oy luontokohteet					



PRIODIVERSITY

Maailman luonnon monimuotoisuus Euroopan unionin LIFE-ohjelmassa. Alueiden suojelun ja luonnon monimuotoisuuden edistämiseksi. -> Euroopan unionin LIFE-ohjelman alustava tutkimus ja tutkimus- ja kehitys-ohjelma.

ETELÄ-KUUSAMON VANHAT METSÄT

Monimuotoisuuskeskittymä:

Keskittymään kuuluvat Etelä-Kuusamon vanhojen metsien moniosainen, erämainen Natura-alue, Hossan Natura-alueen Pohjois-Pohjanmaan maakunnan puolella olevat osat sekä näiden välialueet. Alueella on laajoja vanhoja metsiä ja luonnontilaisia soita sekä pienvesiä. Alueella on myös serpentiinivaikutusta paikoin.

Päälautotyypiryhmät

Vanhat metsät, luonnontilaiset suot, purot ja pikkujoet

Keskeistä uhanalaista lajistoa

Seitahiirensammal, kalliokuhkojäkälä, korpikolva, lettohernesara

Lajitunnusluvut: 32 uhanalaista lajia (v. 2000 →, pl. linnut)

Luontotyyppitunnusluvut: 14 uhanalaista luontotyyppiä (luokittelu pääosin Natura-luontotyypeissä)

Muut merkittävät luontotyypit: lähteet, letot

Tietopuutteet: lajitietoa on vähän ja se on vanhaa

Tietotaso: kohtalainen

Tiedon ajantasaisuus: ei kovin paljon tuoreita inventointeja alueella. Osa YSA-alueista inventoimatta.

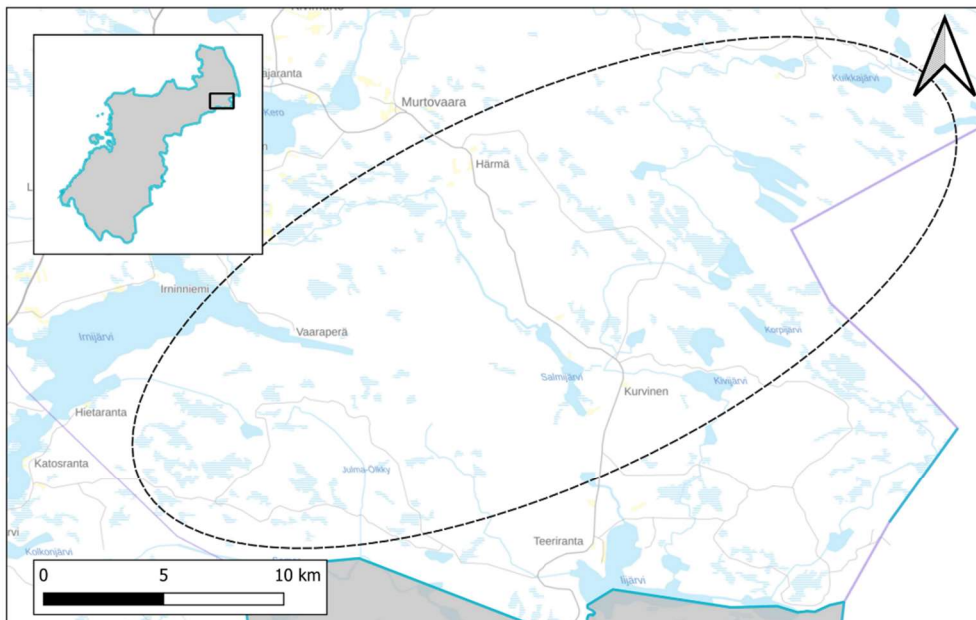
Valtakunnalliset priorisointianalyysit: Etelä-Kuusamon metsien Natura-alue kuuluu 30 % parhaimmiston, Teerisuo-Hanhiharju sijoittuu asteikon puoliväliin ja Hossa arvioituilta osiltaan parhaan 80 %:n luokkaan

Suojelualueet: 3 Natura-aluetta. Lisäksi joitain laajahkoja suojelualueita

Kiireellisyys: Arvioidaan myöhemmin

Hoitstrategiat: soiden vesitalouden palauttaminen, pienvesien kunnostaminen, avoimien alueiden umpeenkasvun estäminen, metsien häiriödynamiikan luonnollistaminen

Luonnonhoito: purokunnostus, ojien tukkiminen, veden palauttaminen soille, perinnebiotooppikohteen laidunnus tai niitto (Näränkä), metsien ennallistamispolto



Elinvoimakeskus



PRIODIVERSITY



Euroopan unionin osarahoittama



NATURA 2000

Etelä-Kuusamon vanhat metsät 2/2

Kohteen luontotiedon tunnuslukuja					
Natura-alueet					
Teerisuo-Hanhiharju SAC					FI1101602
Etelä-Kuusamon metsät (Näränkä, Virmajoki, Pajupuronsoo, Romevaara, Hyöteikönsuo, Närängäntalon palsta) SAC/SPA					FI1101635
Hossa SAC					FI1200743
Suojeltujen alueiden pinta-ala ha (Natura, kokonaan tai osin pinta-alaosuus, SPA tai SAC)					
YSA	Metsähallitus	Natura alue	Natura viiva	MK S/SL alue	MK S/SL piste
554	8170	8127	-	-	-
Natura-luontotyypit					
luonnonmetsät	puustoiset suot		hakamaat ja kaskilaitumet		
lehdot	pikkujoet ja purot		harjumetsät		
metsäluhdat	vaihtumissuot ja rantasuot		lähteet ja lähdesuot		
letot	niukka-keskiravinteiset järvet		humuspitoiset järvet ja lammet		
kallioiden pioneerikasvillisuus	runsaslajiset kuivat ja tuoreet niityt		huurresammallähteet		
aapasuot	silikaattikalliot				
Uhanalaisten lajien lukumäärä kohteella (ei lintuja) 1.1.2000 jälkeen					
CR	EN	VU	Ldir IV	Erit.suoj.	Kiireelliset
1	9	22	1	4	3
Uhanalaisten luontotyyppien - ja lt-ryhmien lukumäärä ja kuvioiden pinta-ala (ha) kohteella					
CR	EN	VU	pinta-ala CR	pinta-ala EN	pinta-ala VU
1	3	10	7	464	11198
CR luontotyyppi tai -ryhmä	EN luontotyyppi tai -ryhmä	VU luontotyyppi tai -ryhmä			
perinnebiotoopit	korvet	aapasuot			
	letot	harjumetsät			
	metsäluhdat	hiekkarannat			
		keidassuot			
		lähteet			
		lehdot			
		purot			
		serpentiinikalliot			
		luonnonmetsät			
		keskisuuret joet			
Muut luontotyyppikohteet					
metsälakikohteet					



Maailma on ihana! Eläköhityksen Euroopan unionin LIFE-ohjelmasta. Alueiden väestöön ja eläimistöön kohdistettuna. -nä Euroopan unionin LIFE-ohjelmasta. Alueiden väestöön ja eläimistöön kohdistettuna.

TAIVALKOSKEN VAARAMETSÄT

Monimuotoisuuskeskittymä:

Koillismaan vaaramaisemien vanhojen metsien, rannesoiden ja pienvesien mosaiikkia Taivalkosken pohjoisosissa. Alueen laajat vanhat metsät ylläpitävät monipuolista vanhojen metsien lajistoa. Keskittymään kuuluu myös Uusitalon niityn Natura-alue, joka on perinnebiotooppikohde.

Päälouontotyyppiryhmät

Vanhat metsät, (rinne)suot, korvet, purot ja pikkujouet

Keskeistä uhanalaista lajistoa

Pikkulovisammal, erakkokääpä, takkuhankajäkälä, liito-orava, suokukko, punasotka, tukkasotka,

Lajitunnusluvut: 30 uhanalaista lajia (v. 2000 →, pl. linnut)

Luontotyyppitunnusluvut: 14 uhanalaista luontotyyppiä (luokittelu pääosin Natura-luontotyypeissä)

Muut merkittävät luontotyypit: lähteet, perinnebiotoopit

Tietopuutteet: ei ilmeisiä tietopuutteita

Tietotaso: hyvä

Tiedon ajantasaisuus: tuoreita inventointitietoja linnuista ja vanhan metsän indikaattoreista (jäkälät, sammalet). Suojelualueiden luontotyypit inventoitu.

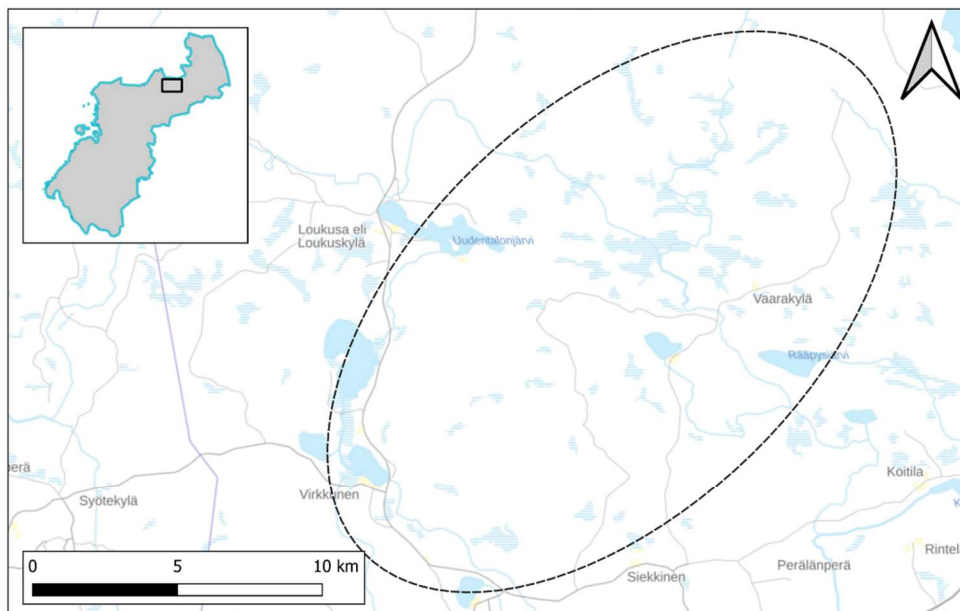
Valtakunnalliset priorisointianalyysit: Salmitunturi-Rääpysjärven Natura-alue kuuluu 20 %:n parhaimmiston ja Latva-Korte-Kärppävaara sijoittuu asteikon puoliväliin. Uusitalon niittyä ei ole arvioitu.

Suojelualueet: 3 Natura-aluetta, myös muita laajahkoja suojelualueita Natura-verkoston ulkopuolella.

Kiireellisyys: Arvioidaan myöhemmin

Hoitstrategiat: soiden vesitalouden palauttaminen, pienvesien kunnostaminen, avoimien alueiden umpeenkasvun estäminen, metsien häiriödynamiikan luonnonmukaistaminen

Luonnonhoito: purokunnostus, perinnebiotooppin raivaus ja niitto/laidunnus, metsien ennallistamispoltot, ojen tukkiminen.



Kohteen luontotiedon tunnuslukuja

Natura-alueet	
Salmitunturi - Rääpysjärvi SAC/SPA	FI1105405
Latva-Korte - Kärppävaara SAC	FI1105407
Uusitalon niitty SAC	FI1105412

Suojeltujen alueiden pinta-ala ha (Natura, kokonaan tai osin pinta-alaosuus, SPA tai SAC)					
YSA	Metsähallitus	Natura alue	Natura viiva	MK S/SL alue	MK S/SL piste
230	7015	6673	-	-	-


Natura-luontotyypit		
karut kirkasvetiset järvet	humuspitoiset järvet ja lammet	pikkujoet ja purot
runsaslajiset jäkkiniiytyt	runsaslajiset kuivat ja tuoreet niityt	tulvaniityt
vaihtumissuot ja rantasuot	lähteet ja lähdesuot	letot
aapasuot	luonnonmetsät	lehdot
harjumetsät	puustoiset suot	tulvametsät

Uhanalaisten lajien lukumäärä kohteella (ei lintuja) 1.1.2000 jälkeen					
CR	EN	VU	Ldir IV	Erit.suoj.	Kiireelliset
0	6	24	1	3	1

Uhanalaisten luontotyyppien - ja lt-ryhmien lukumäärä ja kuvioiden pinta-ala (ha) kohteella					
CR	EN	VU	pinta-ala CR	pinta-ala EN	pinta-ala VU
2	2	10	105	552	7649

CR luontotyyppi tai -ryhmä	EN luontotyyppi tai -ryhmä	VU luontotyyppi tai -ryhmä
tulvaniityt	korvet	aapasuot
perinnebiotoopit	letot	harjumetsät
		keidassuot
		lähteet
		lehdot
		purot
		tulvametsät
		luonnonmetsät
		pienet joet
		keskisuuret joet

Muut luontotyyppikohteet
metsälakikohteet
Metsähallitus metsätalous Oy luontokohteet



PRIODIVERSITY

Maake on saanut osarahoitusta Euroopan unionin LIFE ohjelmasta. Avustusta voidaan käyttää vain tuotteen valmistukseen, eikä Euroopan unioni tai CINEA ole vastuussa jatkuvien toimien toteuttamisesta.

SYÖTTEEN VAARALUONTO

Monimuotoisuuskeskittymä:

Koillismaan vaaramaisemien vanhojen metsien, rannesoiden ja pienvesien mosaikkia. Monipuolinen suoluonto: karumpien rannesoiden lisäksi myös ravinteisia soita, joilla lettorikkoa.

Pääluontotyyppiryhmät

Vanhat metsät, luonnontilaiset suot, purot ja pikkujotet

Keskeistä uhanalaista lajistoa

Liito-orava, lettorikko, etelänuurresammal, röyhelökääpä

Lajitunnusluvut: 33 uhanalaista lajia (v. 2000 → , pl. linnut)
Luontotyyppitunnusluvut: 16 uhanalaista luontotyyppiä (luokittelu pääosin Natura-luontotyypeissä)

Muut merkittävät luontotyypit: lähteet, letot

Tietopuutteet: ei ilmeisiä tietopuutteita

Tietotaso: hyvä

Tiedon ajantasaisuus: hyvä

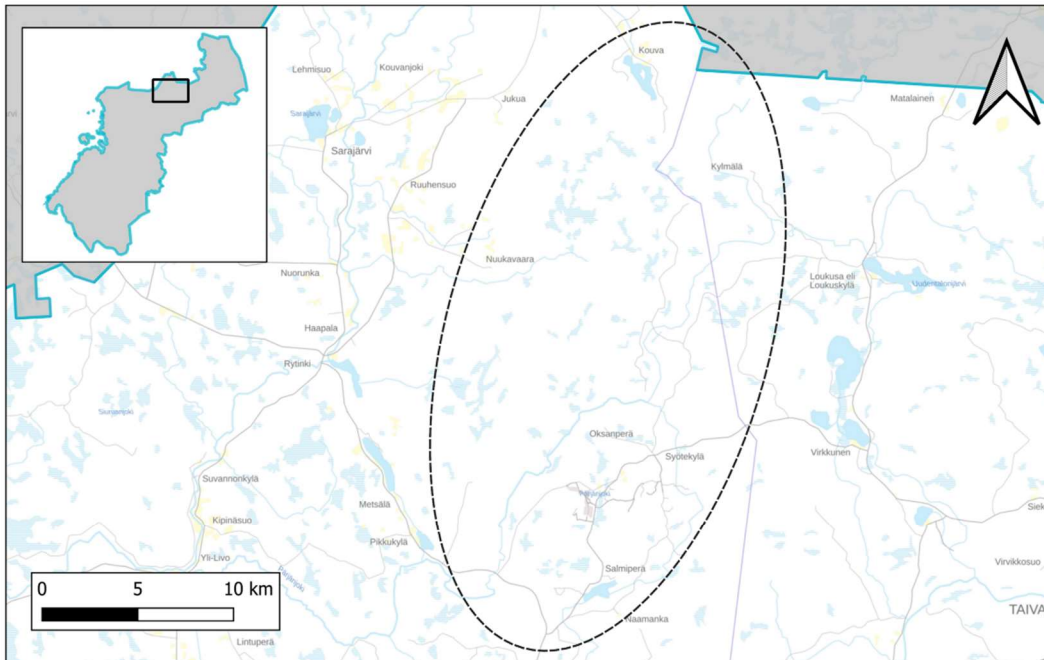
Valtakunnalliset priorisointianalyysit: Syötteen Natura-alue kuuluu arvioiduilta osiltaan parhaimman 40 %:n luokkaan ja Maaselän Natura-alue parhaimman 70 %:n luokkaan

Suojelualueet: 2 Natura-aluetta, joiden lisäksi muutama yksityinen suojelualue.

Kiireellisyys: Arvioidaan myöhemmin

Hoitstrategiat: soiden vesitalouden palauttaminen, pienvesien kunnostaminen, metsien häiriödynamiikan luonnonmukaistaminen

Luonnonhoito: purokunnostus, metsien ennallistamispoltto, lähdekunnostus, ojen tukkiminen



Kohteen luontotiedon tunnuslukuja

Natura-alueet	
Maaselkä SAC/SPA	FI1103813
Syöte SAC/SPA	FI1103828

Suojeltujen alueiden pinta-ala ha (Natura, kokonaan tai osin pinta-alaosuus, SPA tai SAC)					
YSA	Metsähallitus	Natura alue	Natura viiva	MK S/SL alue	MK S/SL piste
215	14300	15310	-	-	-


Natura-luontotyytit		
karut kirkasvetiset järvet	humuspitoiset järvet ja lammet	pikkujoet ja purot
runsaslajiset kuivat ja tuoreet niityt	kosteat suuruuhoniityt	tulvaniityt
alavat niitetyt niityt	keidassuot	vaihtumissuot ja rantasuot
lähteet ja lähdesuot	huurresammallähteet	letot
aapasuot	silikaattikalliot	luonnonmetsät
lehdot	harjumetsät	hakamaat ja kaskilaitumet
metsäluhdat	puustoiset suot	tulvametsät

Uhanalaisten lajien lukumäärä kohteella (ei lintuja) 1.1.2000 jälkeen					
CR	EN	VU	Ldir IV	Erit.suoj.	Kiireelliset
0	6	27	3	4	2

Uhanalaisten luontotyyppien - ja lt-ryhmien lukumäärä ja kuvioiden pinta-ala (ha) kohteella					
CR	EN	VU	pinta-ala CR	pinta-ala EN	pinta-ala VU
2	4	10	39	1153	14738

CR luontotyyppi tai -ryhmä	EN luontotyyppi tai -ryhmä	VU luontotyyppi tai -ryhmä
perinnebiotoopit	karukkokankaat	aapasuot
tulvaniityt	korvet	harjumetsät
	letot	keidassuot
	metsäluhdat	lähteet
		lehdot
		purot
		serpentiinikalliot
		tulvametsät
		luonnonmetsät
		keskisuuret joet

Muut luontotyyppikohteet
metsälakikohteet
Metsähallitus metsätalous Oy luontokohteet



PRIODIVERSITY

Maat on saaneet osarahoitusta Euroopan unionin LIFE ohjelmasta. Alueiden osittain hoidon ja kehityksen ohjelmaksi, mikä Euroopan unionin ja OMS:n välillä yhteistyönä toteutetaan.

IIN POHJOISOSAN MAANKOHOAMISRANNIKKO

Monimuotoisuuskeskittymä:

Iin pohjoisosien ehjänä säilynyt aapasoiden maankohoamisrannikon suokehityssarja ja Perämeren rannikko merenrantaniittyineen. Alueen suot ovat pääosin karuja, mutta myös ravinteisia soita löytyy.

Pääluontotyyppiryhmät

Aapasuokehityssarja, merenrantaniityt

Keskeistä uhanalaista lajistoa

Veripunakämmekä, isonuijasammal, perämerenketomaruna, upossarpio

Lajitunnusluvut: 15 uhanalaista lajia (v. 2000→, pl. linnut)

Luontotyyppitunnusluvut: 15 uhanalaista luontotyyppiä (luokittelu pääosin Natura-luontotyyppien mukaan)

Muut merkittävät luontotyypit: letot, korvet, fladat/kluuvit
Tietopuutteet: YSA-alueilta ei luontotyyppi-inventointitietoja, lajitietoa sisämaasta melko vähän

Tietotaso: kohtalainen

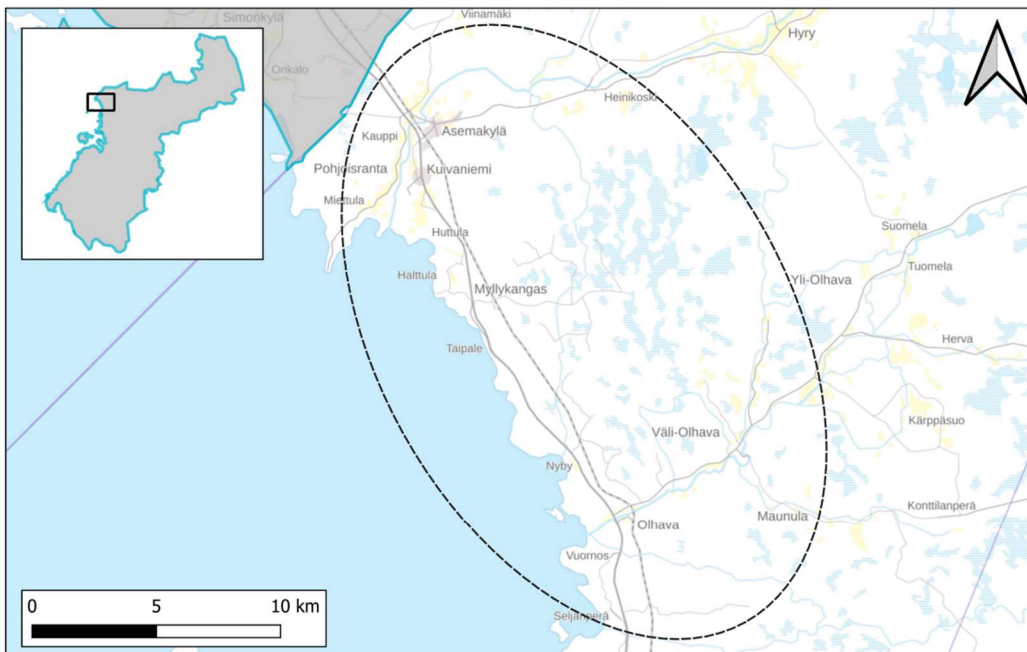
Tiedon ajantasaisuus: rannikon lajitiedot enimmäkseen tuoreita, Natura-alueen luontotyypit inventoitu noin 20 vuotta sitten

Valtakunnalliset priorisointianalyysit: Perämeren saaret kuuluu parhaaseen 10 %:n luokkaan ja Tuuliaapa-Iso Heposuo sijoittuu asteikon puoliväliin. Kyyttikarinnokkaa ei ole arvioitu.

Suojelualueet: 3 Natura-aluetta. Lisäksi useita pieniä YSA-alueita
Kiireellisyys: Arvioidaan myöhemmin

Hoitostrategiat: soiden vesitalouden palauttaminen, avoimien alueiden umpeenkasvun estäminen, pienvesikunnostus

Luonnonhoito: vesien palauttaminen soille, ojen tukkiminen, perinnebiotooppien raivaus/laidunnus/niitto, purokunnostus



Kohteen luontotiedon tunnuslukuja

Natura-alueet	
Kyttikarinnokka SAC	FI1101406
Tuuliaapa - Iso Heposuo SAC/SPA	FI1101402
Perämeren saaret SAC/SPA	FI1300302

Suojeltujen alueiden pinta-ala ha (Natura, kokonaan tai osin pinta-alaosuus, SPA tai SAC)					
YSA	Metsähallitus	Natura alue	Natura viiva	MK S/SL alue	MK S/SL piste
499	1979	833	-	-	-

Natura-luontotyypit		
jokisuistot	rannikon laguunit	ulkosaariston saaret ja luodot
merenrantaniityt	humuspitoiset järvet ja lammet	pikkujoet ja purot
keidassuot	lähteet ja lähdesuot	letot
aapasuot	luonnonmetsät	maankoh.ran. prim.sukessioiv. luonnontilaiset metsät
hakamaat ja kaskilaitumet	puustoiset suot	kivikkorannat
vaihtumissuot ja rantasuot	lehdot	

Uhanalaisten lajien lukumäärä kohteella (ei lintuja) 1.1.2000 jälkeen					
CR	EN	VU	Ldir IV	Erit.suoj.	Kiireelliset
3	4	8	3	3	2

Uhanalaisten luontotyyppien - ja lt-ryhmien lukumäärä ja kuvioiden pinta-ala (ha) kohteella					
CR	EN	VU	pinta-ala CR	pinta-ala EN	pinta-ala VU
3	3	9	7579	103	3277

CR luontotyyppi tai -ryhmä	EN luontotyyppi tai -ryhmä	VU luontotyyppi tai -ryhmä
merenrantaniityt	korvet	aapasuot
maankohoamisrannikon aapasuokehityssarjat	letot	fladat ja kluuvit
perinnebiotoopit	primäärisukessiometsät	keidassuot
		lähteet
		lehdot
		purot
		luonnonmetsät
		keskisuuret joet
		suuret joet

Muut luontotyyppikohteet
metsälakikohteet
Metsähallitus metsätalous Oy luontokohteet

OLVASSUON SUOERÄMAAT

Monimuotoisuuskeskittymä:

Pohjois-Pohjanmaan laajin ojitettujen suokokonaisuus, jossa on myös monimuotoinen linnusto. Keskittymärajoituksen sisällä on myös harjumetsää ja vanhojen metsien kangasmaasaarekkeita.

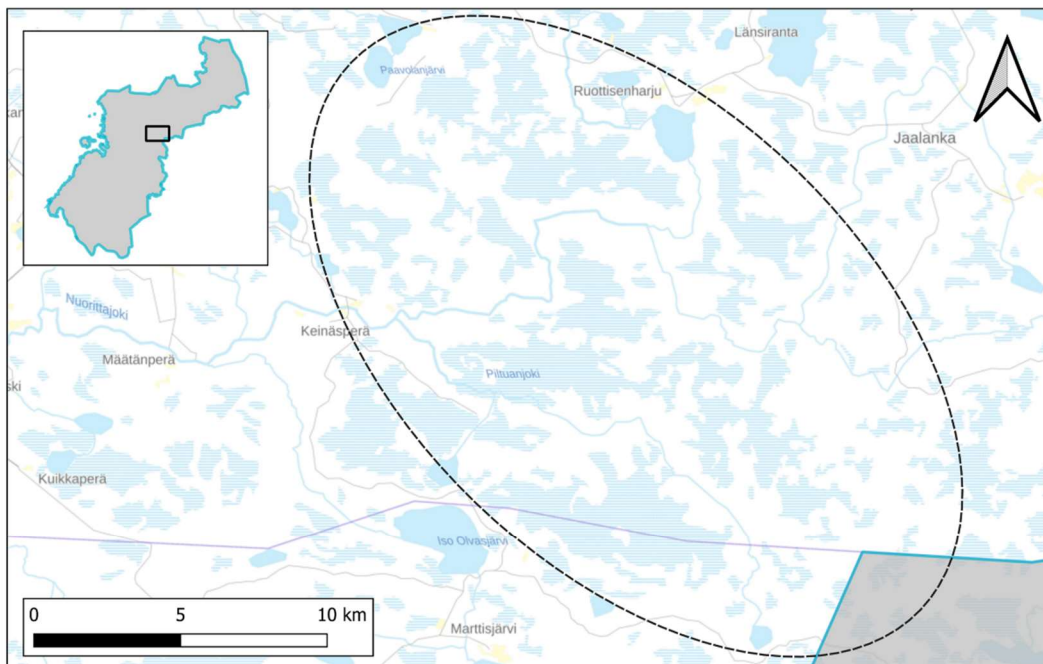
Päälautotyypiryhmät

Aapasuot, vanhat metsät, purot ja pikkujotet

Keskeistä uhanalaista lajistoa

Lapinsirppisammal, lettorikko, välkkyludekääpä, raidantuoksukääpä

Lajitunnusluvut: 14 uhanalaista lajia (v. 2000 →, pl. linnut)
Luontotyyppitunnusluvut: 17 uhanalaista luontotyyppiä (luokittelu pääosin Natura-luontotyypeissä)
Muut merkittävät luontotyypit: letot
Tietopuutteet: ei ilmeisiä tietopuutteita
Tietotaso: hyvä
Tiedon ajantasaisuus: Lajitiedot kohtuu uusia, osa luontotyyppitiedoista vanhahkoja
Valtakunnalliset priorisointianalyysit: Olvassuon Natura-alue kuuluu osittain parhaaseen 20 %:n ja osittain parhaaseen 30 %:n luokkaan. Kiiminkijoen Natura-alueella ei ole arvioitu.
Suojelualueet: 2 Natura-alueita
Kiireellisyys: Arvioidaan myöhemmin
Hoitostrategiat: soiden vesitalouden palauttaminen, pienvesien kunnostaminen, metsien häiriödynamiikan luonnonmukaistaminen
Luonnonhoito: ojien tukkiminen ja vesien palauttaminen soille, purokunnostus, lähdekunnostus, metsien ennallistamispolto



Kohteen luontotiedon tunnuslukuja

Natura-alueet	
Olvassuo SAC/SPA	FI1103829
Kiiminkijoki SAC	FI1101202

Suojeltujen alueiden pinta-ala ha (Natura, kokonaan tai osin pinta-alaosuus, SPA tai SAC)					
YSA	Metsähallitus	Natura alue	Natura viiva	MK S/SL alue	MK S/SL piste
-	19808	20564	-	-	-


Natura-luontotyypit		
luonnonmetsät	puustoiset suot	tulvametsät
lehdot	pikkujoet ja purot	harjumetsät
keidassuot	vaihtumissuot ja rantasuot	lähteet ja lähdesuot
aapasuot	karut kirkasvetiset järvet	humuspitoiset järvet ja lammet
luonnontilaiset jokireilit	kosteat suurruohoniityt	tulvaniityt
letot		

Uhanalaisten lajien lukumäärä kohteella (ei lintuja) 1.1.2000 jälkeen					
CR	EN	VU	Ldir IV	Erit.suoj.	Kiireelliset
0	1	13	1	1	0

Uhanalaisten luontotyyppien - ja lt-ryhmien lukumäärä ja kuvioiden pinta-ala (ha) kohteella					
CR	EN	VU	pinta-ala CR	pinta-ala EN	pinta-ala VU
2	4	11	4	806	20205

CR luontotyyppi tai -ryhmä	EN luontotyyppi tai -ryhmä	VU luontotyyppi tai -ryhmä
perinnebiotoopit	arokosteikot	keidassuot
tulvaniityt	letot	aapasuot
	karukkokankaat	lähteet
	korvet	lehdot
		purot
		luonnonmetsät
		tulvametsät
		harjumetsät
		pienet joet
		keskisuuret joet
		suuret joet

Muut luontotyyppikohteet
metsälakikohteet
Metsähallitus metsätalous Oy luontokohteet



PRIODIVERSITY

Maake on saanut rahoitusta Euroopan unionin LIFE ohjelmasta. Avustusta voidaan käyttää vain luonnon näkökulmista, eikä Euroopan unioni tai COMA ole vastuussa julkaisun sisällöstä tai sen käytöstä.

KIIMINGIN LETOT JA KIIMINKIJOKI

Monimuotoisuuskeskittymä:

Keskittymän ydinalueeseen kuuluu Kiimingin kalkkialue, jossa sijaitsee Kiimingin letot-Natura-alue. Kalkkialueen lisäksi keskittymä rajautuu idässä Kalliimaan Natura-alueeseen, jossa on enimmäkseen lettoja. Keskittymään kuuluu myös melko suuri osa Kiiminkijoen Natura-alueesta, johon kuuluvat kaikki Kiiminkijoen vesistöt latvavesistöineen. Kiiminkijoki on säännöstelemätön joki. Keskittymän alueella on laajasti kalkkivaikutusta, minkä vuoksi alueella esiintyy lettoja ja lettosoitaa. Keskittymään kuuluu myös kasvilajistoltaan arvokas perinnebiotooppikohde Haaraojan niitty.

Päälouontotyyppiryhmät

Letot, lehdot, pikkujotet ja purot, keskisuuret jotet, suuret jotet

Keskeistä uhanalaista lajistoa

Sääskenvalkku, nuokkulapiosammal, kalkkikinnessammal, lehtonoidanlukko, tikankontti

Lajitunnusluvut: 62 uhanalaista lajia (v. 2000 →, pl. linnut)

Luontotyyppitunnusluvut: 17 uhanalaista luontotyyppiä (luokittelu pääosin Natura-luontotyypeissä)

Muut merkittävät luontotyypit: kalkkikalliot, lähteet, korvet, perinnebiotooppi
Tietopuutteet: joidenkin kiireellisesti suojeltavien lajien havaintopaikkoja tulee tarkistaa

Tietotaso: melko hyvä

Tiedon ajantasaisuus: lettoja inventoitu viime vuosina suojelualueiden ulkopuolelta, lajihavaintoja tarkistettu viime vuosina melko paljon. Natura-alueiden luontotyypit inventoitu.

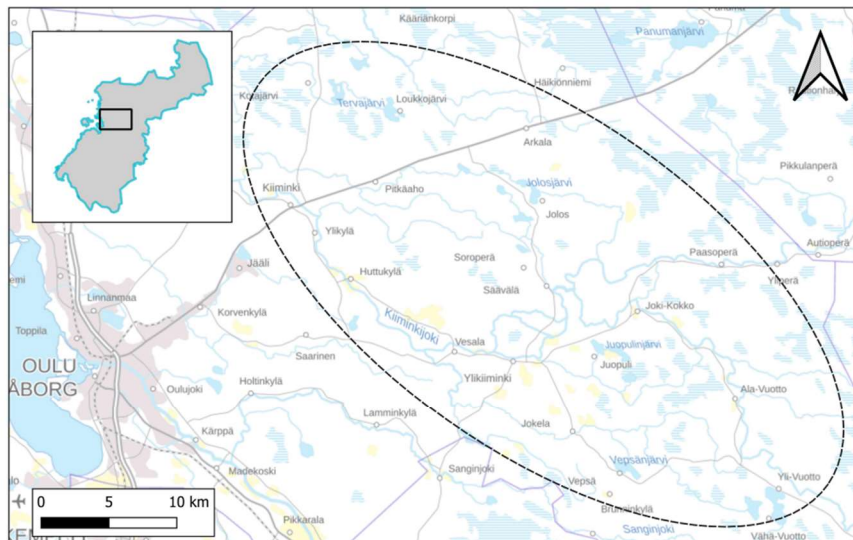
Valtakunnalliset priorisointianalyysit: Kiimingin lettoalue, Haara ja Ylä-Kourilehto kuuluvat parhaimman 10 %:n luokkaan, Kalliimaan Natura-alue parhaimman 20 %:n luokkaan, Heposuo ja Iso Kalliosuo ja Satamosuo Natura-alueet parhaimman 30 %:n luokkaan, Poikainlammit - Karhusuo kuuluu parhaimman 60 %:n luokkaan ja Hillikkosuo kuuluu parhaimman 80 %:n luokkaan. Muita ei ole arvioitu.

Suojelualueet: 10 Natura-aluetta, joiden lisäksi myös useampia muita suojelukohteita.

Kiireellisyys: Arvioidaan myöhemmin

Hoitostrategiat: soiden vesitalouden palauttaminen, perinnebiotooppien hoito, lajesiintymien hoito, pienvesikunnostus

Luonnonhoito: purokunnostus, ojien tukkiminen, pebi-kohteiden niitto, laidunnus ja raivaus, spesifit lajesiintymien hoitokeinot, esim. pienimuotoinen raivaus.



Elinvoimakeskus



PRIODIVERSITY



Euroopan unionin
osarahoittama



NATURA 2000



Kohteen luontotiedon tunnuslukuja

Natura-alueet					
Haara SAC					FI1101205
Heposuo SAC					FI1106603
Hillikkosuo SAC					FI1106604
Iso Kalliosuo ja Satamosuo SAC					FI1100403
Jolosjärven eteläosa SPA					FI1106600
Kalliomaan SAC					FI1106605
Kiimingin lettoalue SAC					FI1101201
Kiiminkijoki SAC					FI1101202
Poikainlammit - Karhusuo SAC/SPA					FI1100400
Ylä-Kourilehto SAC					FI1101204
Suojeltujen alueiden pinta-ala ha (Natura, kokonaan tai osin pinta-alaosuus, SPA tai SAC)					
YSA	Metsähallitus	Natura alue	Natura viiva	MK S/SL alue	MK S/SL piste
1782	2185	3662	-	1214	-
Natura-luontotyypit					
humuspitoiset järvet ja lammet	luonnontilaiset jokireitit		pikkujoet ja purot		
runsaslajiset kuivat ja tuoreet niityt	tulvaniityt		keidassuot		
vaihettumissuot ja rantasuot	huurresammallahteet		letot		
aapasuot	kalkkikalliot		silikaattikalliot		
luonnonmetsät	lehdot		hakamaat ja kaskilaitumet		
metsäluhdat	puustoiset suot		tulvametsät		
lähteet ja lähdesuot					
Uhanalaisten lajien lukumäärä kohteella (ei lintuja) 1.1.2000 jälkeen					
CR	EN	VU	Ldir IV	Erit.suoj.	Kiireelliset
9	10	43	5	5	10
Uhanalaisten luontotyyppien - ja lt-ryhmien lukumäärä ja kuvioiden pinta-ala (ha) kohteella					
CR	EN	VU	pinta-ala CR	pinta-ala EN	pinta-ala VU
2	3	12	33	908	8962
CR luontotyyppi tai -ryhmä	EN luontotyyppi tai -ryhmä	VU luontotyyppi tai -ryhmä			
perinnebiotoopit	korvet	aapasuot			
tulvaniityt	letot	hiekkarannat			
	metsäluhdat	kalkkikalliot			
		keidassuot			
		lähteet			
		lehdot			
		purot			
		tulvametsät			
		luonnonmetsät			
		pienet joet			
		keskisuuret joet			
		suuret joet			
Muut luontotyyppikohteet					
metsälakikohteet					
Metsähallitus metsätalous Oy luontokohteet					

PRIODIVERSITY

Projekti on saanut osarahoitusta Euroopan unionin LIFE ohjelmasta. Aloitettiin vuonna 2008 ja päättyi vuonna 2011. Tämä on osittain Euroopan unionin ja CINEA:n rahoitusta sisältävä esiselitys. © 2011

HAILUOTO

-maankohoamisrannikon luontokokonaisuus

Monimuotoisuuskeskittymä

Muodostuu hiekkaisesta Perämerestä nousseesta laajasta Hailuodon saaresta, jossa on mm. paljon erilaisia dyyniluontotyyppiä, karukkokankaita, hyvin laajoja merenrantaniittyjä, primäärisukessiometsiä sekä fladoja ja kluuveja. Saari on linnustollisesti arvokas. Hailuodossa on Suomen suurimmat avoimet dyynialueet ja laajasti metsäisiä dyynejä. Saarella on useita valtakunnallisesti arvokkaita merenrantaniittyjä.

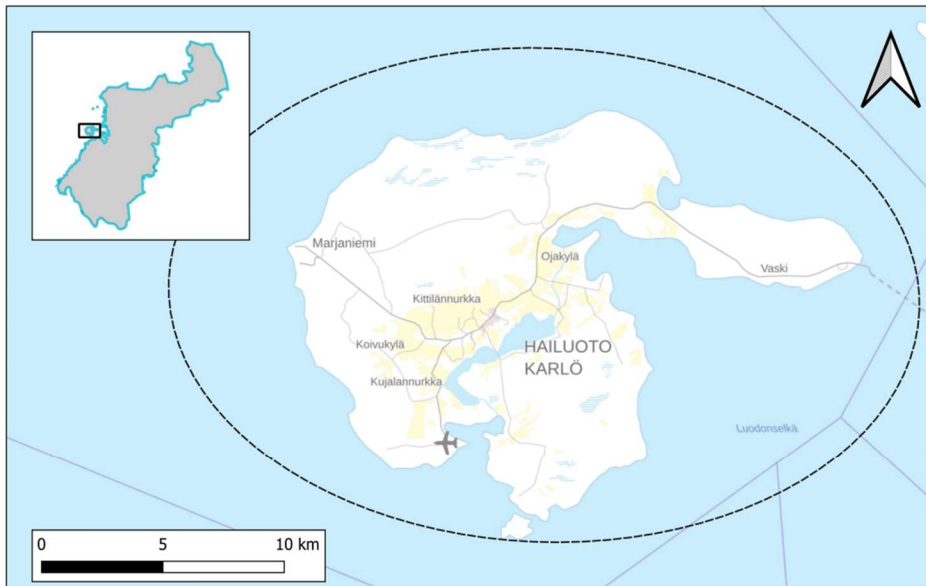
Pääluontotyyppiryhmät:

Dyyniluontotyypit, merenrantaniityt, fladat ja kluuvit, nummet

Keskeistä uhanalaista lajistoa:

Rönsysorsimo, nelilehtivesikuusi, upossarpio, haarikopussikoi. Pesimälinnuston osalta valtakunnallisesti arvokkaimpiin tai Pohjois-Pohjanmaan alueella erityisiin lajeihin kuuluvat mm. suokukko, karikukko, merilokki, risticsorsa, tukkasotka, harmaasorsa ja pikkutiira.

Lajitunnusluvut: 32 uhanalaista lajia (v. 2000→, pl. linnut)
Luontotyyppitunnusluvut: 20 uhanalaista luontotyyppiä (luokittelu pääosin Natura-luontotyypeissä)
Muut merkittävät luontotyypit: suoluonto, primäärisukessiometsät, karukkokankaat
Tietopuutteet: eräiden kiireellisesti suojeltavien lajien esiintymien tarkistaminen, ennallistettavien soiden maastotarkistukset, rönsysorsimoseuranta
Tietotaso: rannikolla hyvä, saaren keskiosissa kohtalainen
Tiedon ajantasaisuus: pääosin melko ajantasaista
Valtakunnalliset priorisointianalyysit: kaikki Natura-alueet kuuluvat 10 %:n parhaimmistoön, paitsi Härkinneva - Hanhisjärvensuo kuuluu parhaan 30 %:n luokkaan
Suojelualueet: 6 Natura-aluetta. Natura-alueen ulkopuolella vain vähän suojelualueita
Kiireellisyys: Arvioidaan myöhemmin
Hoitostrategiat: avoimien alueiden umpeenkasvun estäminen, soiden vesitalouden palauttaminen
Luonnonhoito: hiekkarantojen raivaus, merenrantaniittyjen laidunnuksen tai niiton jatkaminen, ojen tukkiminen



Kohteen luontotiedon tunnuslukuja					
Natura-alueet					
Isomatala - Maasyvänlahti SAC/SPA					FI1100203
Hailuoto, pohjoisranta SAC/SPA					FI1100201
Härkinneva - Hanhisjärvensuo SAC					FI1100206
Kirkkosalmi SAC/SPA					FI1100202
Ojakylänlahti ja Kengänkari SAC/SPA					FI1100204
Perämeren saaret SAC/SPA					FI1300302
Suojeltujen alueiden pinta-ala ha (Natura, kokonaan tai osin pinta-alaosuus, SPA tai SAC)					
YSA	Metsähallitus	Natura alue	Natura viiva	MK S/SL alue	MK S/SL piste
5482	1430	6519	-	-	-
Natura-luontotyytit					
luonnonmetsät	puustoiset suot	hakamaat ja kaskilaitumet			
lehdot	metsäluhdat	maankoh.ran. prim.suksessiov. luonnontilaiset metsät			
hakamaat ja kaskilaitumet	vaihettumissuot ja rantasuot	lähteet ja lähdesuot			
aapasuot	kosteat suuruuhoniityt	runsaslajiset kuivat ja tuoreet niityt			
runsaslajiset jäkkinityt	kuivat nummet	pikkujöet ja purot			
humuspitoiset järvet ja lammet	luontaisesti ravinteiset järvet	karut kirkasvetiset järvet			
kuivat kanerva- ja variksenmarjadyynit	dynialueiden kosteat soistuneet painanteet	metsäiset dyynit			
variksenmarjadyynit	kiinteät ruohokasvillisuuden peittämät dyynit	liikkuvat rantakauradyynit			
itämeren hiekkarannat	merenrantaniityt	ulkosaariston saaret ja luodot			
kivikkorannat	rantavallit	laajat matalat lahdet			
rannikon laguunit	vedenalaiset hiekkasärkät				
Uhanalaisten lajien lukumäärä kohteella (ei lintuja) 1.1.2000 jälkeen					
CR	EN	VU	Ldir IV	Erit.suoj.	Kiireelliset
1	13	18	1	5	3
Uhanalaisten luontotyyppien - ja lt-ryhmien lukumäärä ja kuvioiden pinta-ala (ha) kohteella					
CR	EN	VU	pinta-ala CR	pinta-ala EN	pinta-ala VU
3	7	10	1615	781	1210
CR luontotyyppi tai -ryhmä	EN luontotyyppi tai -ryhmä	VU luontotyyppi tai -ryhmä			
perinnebiotoopit	liikkuvat alkiovaiheen dyynit	aapasuot			
merenrantaniityt	arokosteikot	fladat ja kluuvit			
variksenmarjadyynit	dyynien kosteat soistuneet painanteet	harmaat dyynit			
	karukkokankaat	keidassuot			
	korvet	lehdot			
	metsäluhdat	metsäiset dyynit			
	primäärisuksessiometsät	rantavehädyynit			
		luonnonmetsät			
Muut luontotyyppikohteet		lähteet			
metsälakikohteet		purot			



Maankohoamisrannikon luontokokonaisuus on toteutettu Euroopan unionin LIFE ohjelmasta. Avustuksen sisältö toteutetaan vain rahoituksen kattamissa osissa. Avustuksen sisältö toteutetaan vain rahoituksen kattamissa osissa. Avustuksen sisältö toteutetaan vain rahoituksen kattamissa osissa.

LIMINGANLAHDEN KOSTEIKKOLUONTO

Luonnos 1/2026

Monimuotoisuuskeskittymä:

Laaja, matala Perämeran lahti, jonka rannoilla laajoja merenrantaniittyjä ja myös primäärisuknessiometsiä. Temmesjoki laskee Liminganlahteen. Temmesjoen suulla on yksi Suomen kahdesta pohjansorsimon kasvupaikasta.

Päälouontotyyppiryhmät

Merenrantaniityt, laajat matalat lahdet, jokisuistot

Keskeistä uhanalaista lajistoa

Pohjansorsimo, upossarpio, nelilehtivesikuusi. Pesimälinnuston osalta valtakunnallisesti arvokkaimpiin tai Pohjois-Pohjanmaan alueella erityisiin lajeihin kuuluvat mm. suokukko, mustapyrstökuiri, karikukko ja tukkasotka.

Lajitunnusluvut: 22 uhanalaista lajia (2000→, pl. linnut)

Luontotyyppitunnusluvut: 15 uhanalaista luontotyyppiä (luokittelu pääasiassa Natura-luontotyypeissä)

Muut merkittävät luontotyypit: primäärisuknessiometsät, fladat ja kluuvit

Tietopuutteet: ei merkittäviä tietopuutteita

Tietotaso: hyvä

Tiedon ajantasaisuus: ajantasaista

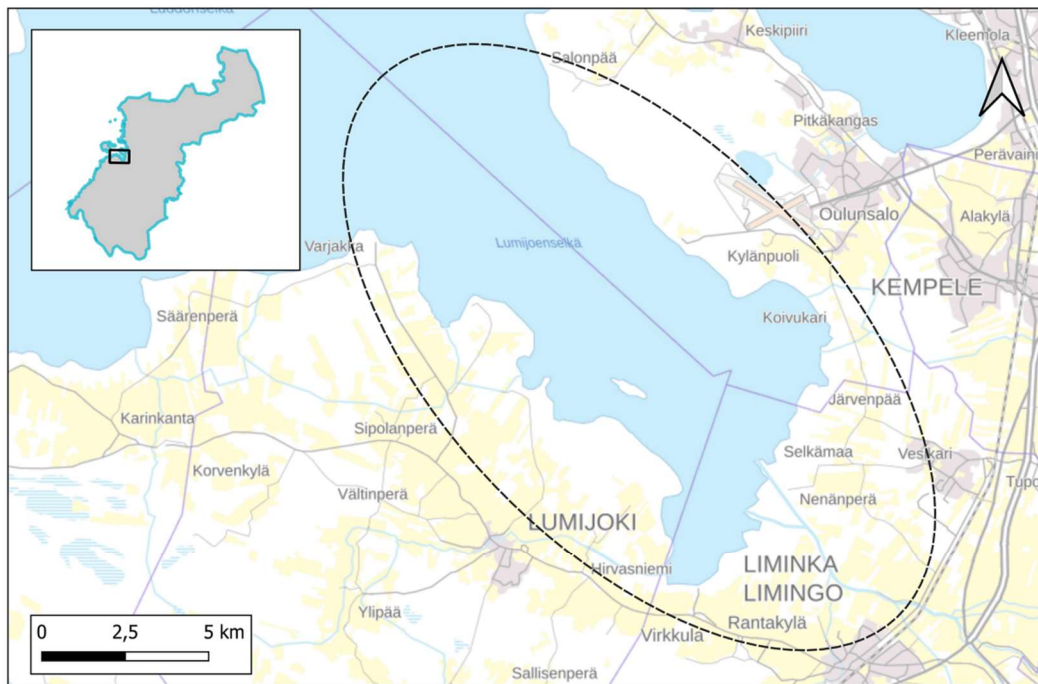
Valtakunnalliset priorisointianalyysit: Liminganlahden Natura-alue kuuluu parhaimman 10 %:n luokkaan

Suojelualueet: 1 Natura-alue: Liminganlahti. Natura-alueen ulkopuolella muutama pieni suojelualue.

Kiireellisyys: Arvioidaan myöhemmin

Hoitostrategiat: avoimien alueiden umpeenkasvun estäminen, pohjansorsimoesiintymien hoito

Luonnonhoito: merenrantaniittyjen niitto, laidunnus, raivaus. Alueen hoitotilanne on hyvä.



Kohteen luontotiedon tunnuslukuja

Natura-alueet	
Liminganlahti SAC/SPA	FI1102200

Suojeltujen alueiden pinta-ala ha (Natura, kokonaan tai osin pinta-alaosuus, SPA tai SAC)					
YSA	Metsähallitus	Natura alue	Natura viiva	MK S/SL alue	MK S/SL piste
10915	593	11213	-	-	-


Natura-luontotyypit		
vedenalaiset hiekkasärkät	jokisuistot	rannikon laguunit
laajat matalat lahdet	kivikkorannat	ulkosaariston saaret ja luodot
merenrantaniityt	itämeren hiekkarannat	liikkuvat alkiovaiheen dyynit
liikkuvat rantakauradyynit	kiinteät ruohokasvillisuuden peittämät dyynit	metsäiset dyynit
kuivat kanerva- ja variksenmarjadyynit	vaihtumissuot ja rantasuot	maankoh.ran. prim.sukessiiov. luonnontilaiset metsät
lehdot	hakamaat ja kaskilaitumet	puustoiset suot
metsäluhdat		

Uhanalaisten lajien lukumäärä kohteella (ei lintuja) 1.1.2000 jälkeen					
CR	EN	VU	Ldir IV	Erit.suoj.	Kiireelliset
1	4	17	4	3	2

Uhanalaisten luontotyyppien - ja lt-ryhmien lukumäärä ja kuvioiden pinta-ala (ha) kohteella					
CR	EN	VU	pinta-ala CR	pinta-ala EN	pinta-ala VU
2	4	9	1884	106	120

CR luontotyyppi tai -ryhmä	EN luontotyyppi tai -ryhmä	VU luontotyyppi tai -ryhmä
merenrantaniityt	liikkuvat alkiovaiheen dyynit	fladat ja kluuvit
perinnebiotoopit	korvet	harmaat dyynit
	metsäluhdat	hiekkarannat
	primäärisukessiometsät	lehdot
		metsäiset dyynit
		purot
		rantavehnydyynit
		keskisuuret joet
		suuret joet

Muut luontotyyppikohteet
metsälakikohteet



PRIODIVERSITY

Rahke on saanut rahoitusta Euroopan unionin LIFE ohjelmasta. Aineisto on lähtökohtaisesti avoimella lisenssillä, mikä Euroopan unionin tai CINEA:n alle vastuuksien kantajien vastuulla on saatavissa.

TAUVON SEUTU-PATTIJOKISUU

Monimuotoisuuskeskittymä:

Tauvo on hiekkainen Perämereen pistävä niemi, jossa on laajoja edustavia dyynialueita ja laidunnettuja merenrantaniittyjä. Merenrantaniityillä on myös suolamaita, jotka ylläpitävät uhanalaista lajistoa. Lisäksi alueeseen kuuluu Siikajoen suisto ja Pattijoen pohjoishaara, jotka ovat jokisuistoja merenrannassa. Keskittymään kuuluu myös suo- ja kosteikkoluontoa: Hietaniitynlahden suoalue ja Säikänlahti-niminen lampi ja sen ympäristö. Soita on alueella ojitettu laajasti.

Päälouontotyyppiryhmät

Eri dyyniluontotyypit, primäärisukessiometsät, merenrantaniityt

Keskeistä uhanalaista lajistoa

Suolayrtti, suokukka, haarikkopussikoi, suolakkojäytjäkoi, dyynisammalkoi

Lajitunnusluvut: 22 uhanalaista lajia (v. 2000 →, pl. linnut)
Luontotyyppitunnusluvut: 21 uhanalaista luontotyyppiä (luokittelu pääasiassa Natura-luontotyypeissä)
Muut merkittävät luontotyypit: metsäluhdat, korvet, fladat ja kluuvit
Tietopuutteet: YSA-alueita inventoimatta (LTI), suojelualueiden ulkopuolisten ojien vaikutuksia soiden vesitalouteen tulisi tarkastella maastossa. Suolayrtin kasvupaikkojen tarkistus (voimakkaasti taantunut).
Tietotaso: melko hyvä
Tiedon ajantasaisuus: osa luontotyyppitiedoista 20 vuotta vanhoja, lajitieto pääosin ajantasaista
Valtakunnalliset priorisointianalyysit: Molemmat Natura-alueet kuuluvat arvioiduilta osiltaan parhaimman 10 %:n luokkaan
Suojelualueet: 2 Natura-alueita, joiden ulkopuolella vain vähän suojeltuja alueita (YSA ja LTA).
Kiireellisyys: Arvioidaan myöhemmin
Hoitstrategiat: avoimien alueiden umpeenkasvun estäminen, soiden vesitalouden palauttaminen
Luonnonhoito: perinnebiotooppien niitto, laidunnus, raivaus, hiekkarantojen jyrskintä, ojien tukkiminen



Kohteen luontotiedon tunnuslukuja

Natura-alueet	
Olkkijokisuus - Pattijoen pohjoishaara SAC/SPA	FI1103400
Siikajoen lintuvedet ja suot SAC/SPA	FI1105202

Suojeltujen alueiden pinta-ala ha (Natura, kokonaan tai osin pinta-alaosuus, SPA tai SAC)					
YSA	Metsähallitus	Natura alue	Natura viiva	MK S/SL alue	MK S/SL piste
1505	1029	2078	-	-	-

Natura-luontotyypit		
vedenalaiset hiekkasärkät	jokisuistot	rannikon laguunit
laajat matalat lahdet	merenrantaniityt	itämeren hiekkarannat
liikkuvat alkiovaiheen dyynit	liikkuvat rantakauradyynit	kiinteät ruohokasvillisuuden peittämät dyynit
variksenmarjadyynt	metsäiset dyynit	dyynialueiden kosteat soistuneet painanteet
niukka-keskiravinteiset järvet	luontaisesti ravinteiset järvet	humuspitoiset järvet ja lammet
runsaslajiset kuivat ja tuoreet niityt	kosteat suurruohoniityt	vaihettumissuot ja rantasuot
letot	aapasuot	luonnonmetsät
maankoh.ran. prim.suksessiov. luonnontilaiset metsät	lehdot	hakamaat ja kaskilaitumet
metsäluhdat	puustoiset suot	

Uhanalaisten lajien lukumäärä kohteella (ei lintuja) 1.1.2000 jälkeen					
CR	EN	VU	Ldir IV	Erit.suoj.	Kiireelliset
3	5	14	1	4	7

Uhanalaisten luontotyyppien - ja lt-ryhmien lukumäärä ja kuvioiden pinta-ala (ha) kohteella					
CR	EN	VU	pinta-ala CR	pinta-ala EN	pinta-ala VU
3	6	12	836	360	308

CR luontotyyppi tai -ryhmä	EN luontotyyppi tai -ryhmä	VU luontotyyppi tai -ryhmä
merenrantaniityt	liikkuvat alkiovaiheen dyynit	aapasuot
perinnebiotoopit	dyynien kosteat soistuneet painanteet	fladat ja kluuvit
variksenmarjadyynt	korvet	harmaat dyynit
	letot	keidassuot
	metsäluhdat	lehdot
	primäärisuksessiometsät	metsäiset dyynit
		purot
		rantavehndyynt
		luonnonmetsät
		pienet joet
		keskisuuret joet
		suuret joet

Muut luontotyyppikohteet
metsälakikohteet

PRIODIVERSITY

Maan on saanut otteen Euroopan unionin LIFE ohjelmasta. Avustusta ei ole tarkoitettu ennakko- tai jälkijohdon rahoitukseen, eikä Euroopan unionin tai CINEA:n vastuuta suostuneiden yksilöiden henkilökohtaisista kuluista.

MUHOS-MUODOSTUMAN SUO- JA JOKILUONTO

Monimuotoisuuskeskittymä:

Muhos-muodostuman alueella Muhosjoki kulkee jyrkäksi erodoituneessa, meandroivassa uomassa, jonka rannoilla on korpia, metsäluhtia, perinnebiotooppeja ja lehtoja. Muhos-muodostuman alueen suot ovat kehittyneet hiekkakaartomaille, joten niissä on monin paikoin ohut turvekeros. Alueella on myös melko laajoja lettoja. Alueella on maankohoamisrannikon suosukessiosarjan soita, mutta suokessiosarja ei ole yhtenäisesti ehjä ojitusten vuoksi.

Päälautotyypiryhmät

Letot, aapasuot, korvet, lehdot, perinnebiotoopit, keskiuuret joet, pikkujoet ja purot

Keskeistä uhanalaista lajistoa

Lettorikko, lapinsirppisammal, piilosammal, lettosara

Lajitunnusluvut: 20 uhanalaista lajia (v. 2000 →, pl. linnut)

Luontotyypitunnusluvut: 17 uhanalaista luontotyyppiä (luokittelu pääosin Natura-luontotyypeissä)

Muut merkittävät luontotyypit: aroksteikot, lähteet, metsäluhdet, tulvametsät

Tietopuutteet: osa YSA-alueista inventoimatta

Tietotaso: melko hyvä

Tiedon ajantasaisuus: osa luontotyyppitiedosta on vanhaa, melko tuoreita sammal- ja putkilokasvihavaintoja, tuoreita lintuhavaintoja

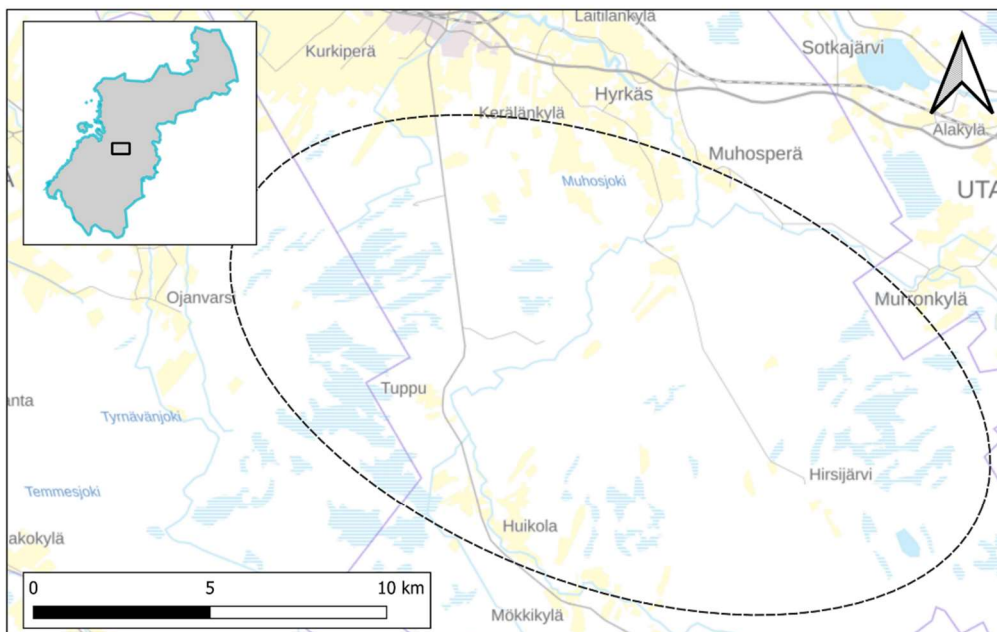
Valtakunnalliset priorisointianalyysit: Löytösuo-Karpassuo-Reikäsuon Natura-alue kuuluu parhaimman 20 %:n luokkaan ja muut keskittymän Natura-alueet kuuluvat arvioiduilta osiltaan parhaimman 10 %:n luokkaan.

Suojelualueet: 5 Natura-aluetta, joiden lisäksi laajahkoja yksityisiä suojelualueita.

Kiireellisyys: Arvioidaan myöhemmin

Hoitostrategiat: soiden vesitalouden palauttaminen, avoimien alueiden umpeenkasvun estäminen, pienvesien kunnostaminen

Luonnonhoito: soiden ennallistaminen. Päijänne-Välisuo on ollut kuivahtanut jo inventointien aikaan 2000-luvun alussa, joten todennäköisesti kuivahtaminen ja karuuntuminen alueella on jatkunut. Perinnebiotooppikohteiden laidunnus, niitto ja raivaus, purokunnostus



Kohteen luontotiedon tunnuslukuja

Natura-alueet					
Tikanlanto-Isolanto SAC					FI1102602
Röölanto - Murtokoski ja Syväojansuu SAC					FI1102606
Päijänne - Välisuo ja Ruostesuo SAC					FI1102605
Muhos- ja Poikajoen alueet SAC					FI1102601
Löytösuo - Karpassuo - Reikäsuo SAC/SPA					FI1102607

Suojeltujen alueiden pinta-ala ha (Natura, kokonaan tai osin pinta-alaosuus, SPA tai SAC)					
YSA	Metsähallitus	Natura alue	Natura viiva	MK S/SL alue	MK S/SL piste
830	3448	3078	-	865	-


Natura-luontotyypit		
niukka-keskiravinteiset järvet	humuspitoiset järvet ja lammet	pikkujoet ja purot
runsaslajiset kuivat ja tuoreet niityt	kosteat suuruohoniityt	tulvaniityt
keidassuot	vaihettumissuot ja rantasuot	lähteet ja lähdesuot
letot	aapasuot	luonnonmetsät
lehdot	harjumetsät	hakamaat ja kaskilaitumet
metsäluhdat	puustoiset suot	tulvametsät

Uhanalaisten lajien lukumäärä kohteella (ei lintuja) 1.1.2000 jälkeen					
CR	EN	VU	Ldir IV	Erit.suoj.	Kiireelliset
2	2	16	1	3	2

Uhanalaisten luontotyyppien - ja lt-ryhmien lukumäärä ja kuvioiden pinta-ala (ha) kohteella					
CR	EN	VU	pinta-ala CR	pinta-ala EN	pinta-ala VU
2	5	10	14	611	5532

CR luontotyyppi tai -ryhmä	EN luontotyyppi tai -ryhmä	VU luontotyyppi tai -ryhmä
perinnebiotoopit	arokosteikot	aapasuot
tulvaniityt	karukkokankaat	harjumetsät
	korvet	hiekkarannat
	letot	keidassuot
	metsäluhdat	lähteet
		lehdot
		purot
		tulvametsät
		luonnonmetsät
		keskisuuret joet

Muut luontotyyppikohteet
metsälakikohteet
Metsähallitus metsätalous Oy luontokohteet



PRIODIVERSITY

Merke on saanut osavastuuta Euroopan unionin LIFE-ohjelmasta. Alueiden johto ja ylläpito on keskeinen osa-alue, joka liittyy unionin ja CHNA:n välisten sopimusten sisältämien tietojen käyttöön.

VENENEVA-PELSON SUOT

Monimuotoisuuskeskittymä:

Veneneva-Pelson Natura-alue on erittäin laaja yhtenäinen aapasuoalue. Loukkuneva-Isonevan Natura-alue on myös laajahko suo. Lisäksi alueeseen kuuluu näiden soinen välialue, josta osa on suojeltu. Alueella on Temmesjoen latvavesiä.

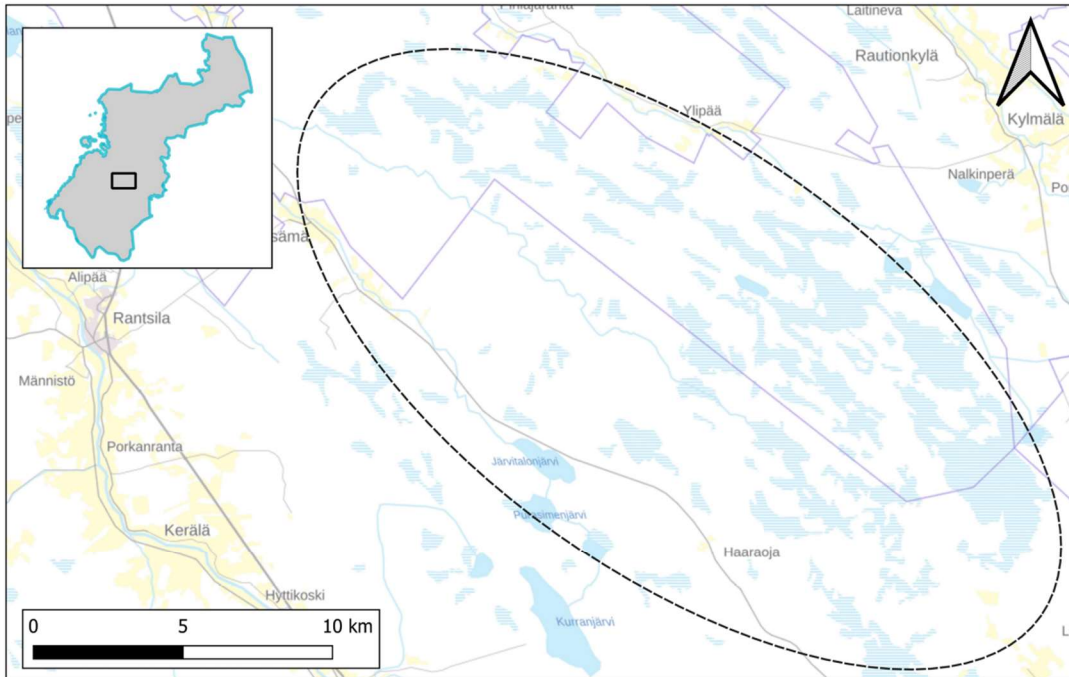
Päälouontotyyppiryhmät

Aapasuot, keidassuot, keskisuuret joet, suuret joet, purot ja pikkujoet, vanhat metsät

Keskeistä uhanalaista lajistoa

Metsäpeura, lapinsirppisammal, ahma, luhtarahkasammal

Lajitunnusluvut: 3 uhanalaista lajia (v. 2000 →, pl. linnut)
Luontotyyppitunnusluvut: 12 uhanalaista luontotyyppiä (luokittelu pääosin Natura-luontotyypeissä)
Muut merkittävät luontotyypit: korvet, metsäluhdat, lähteet
Tietopuutteet: Natura-alueiden välisistä suojelualueista osa inventoimatta (LTI), lajitieto painottuu lintuihin
Tietotaso: melko hyvä
Tiedon ajantasaisuus: tuoretta lintutietoa, luontotyyppitiedon ikä vaihtelee
Valtakunnalliset priorisointianalyysit: Molemmat Natura-alueet kuuluvat 20 %:n parhaimmiston
Suojelualueet: 2 Natura-aluetta, joiden ulkopuolella valtion suojelualueita.
Kiireellisyys: Arvioidaan myöhemmin
Hoitostrategiat: soiden vesitalouden palauttaminen
Luonnonhoito: ojien tukkiminen, vesien palauttaminen.



Elinvoimakeskus



PRIODIVERSITY



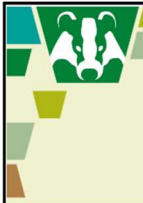
Euroopan unionin osarahoittama



NATURA 2000



Kohteen luontotiedon tunnuslukuja					
Natura-alueet					
Veneneva - Pelso SAC/SPA					FI1101002
Loukkuneva - Isoneva SAC					FI1102000
Suojeltujen alueiden pinta-ala ha (Natura, kokonaan tai osin pinta-alaosuus, SPA tai SAC)					
YSA	Metsähallitus	Natura alue	Natura viiva	MK S/SL alue	MK S/SL piste
-	13603	12049	-	-	-
Natura-luontotyypit					
humuspitoiset järvet ja lammet		pikkujoet ja purot		keidassuot	
vaihtumissuot ja rantasuot		aapasuot		silikaattikalliot	
luonnonmetsät		metsäluhdat		puustoiset suot	
lähteet ja lähdesuot					
Uhanalaisten lajien lukumäärä kohteella (ei lintuja) 1.1.2000 jälkeen					
CR	EN	VU	Ldir IV	Erit.suoj.	Kiireelliset
0	1	2	0	1	0
Uhanalaisten luontotyyppien - ja lt-ryhmien lukumäärä ja kuvioiden pinta-ala (ha) kohteella					
CR	EN	VU	pinta-ala CR	pinta-ala EN	pinta-ala VU
0	3	9	0	254	13680
CR luontotyyppi tai -ryhmä		EN luontotyyppi tai -ryhmä		VU luontotyyppi tai -ryhmä	
-		karukkokankaat		aapasuot	
		korvet		hiekkarannat	
		metsäluhdat		keidassuot	
				lähteet	
				purot	
				luonnonmetsät	
				pienet joet	
				keskisuuret joet	
				suuret joet	
Muut luontotyyppikohteet					
metsälakikohteet					
Metsähallitus metsätalous Oy luontokohteet					



KALAJOKISUISTO JA RAHJAN SAARISTO

Monimuotoisuuskeskittymä:

Kalajoen rannikolla on laajoja, edustavia dyynialueita ja primäärisukessiometsiä. Rahjan saaristossa on edustavia perinnebiotooppeja ja primäärisukessiometsiä.

Päälouontotyyppiryhmät

eri dyyniluontotyypit, merenrantaniityt, primäärisukessiometsät, fladat ja kluuvit

Keskeistä uhanalaista lajistoa

Dyynihietapistiäinen, nelilehtivesikuusi, upossarpio, liito-orava. Pesimälinnuston osalta valtakunnallisesti arvokkaimpiin tai Pohjois-Pohjanmaan alueella erityisiin lajeihin kuuluvat mm. suokukko, karikukko, ristikorsas, tukkasotka ja pikkutiira.

Lajitunnusluvut: 23 uhanalaista lajia (v. 2000→, pl. linnut)
Luontotyyppitunnusluvut: 24 uhanalaista luontotyyppiä (luokitus pääosin Natura-luontotyypeissä)

Muut merkittävät luontotyypit: tulvametsät, metsäluhdat, korvet, lehdot
Tietopuutteet: ei keskeisiä tietopuutteita

Tietotaso: hyvä

Tiedon ajantasaisuus: hiljattain tehty laji-inventointeja, luontotyyppiä inventoitu viime aikoina

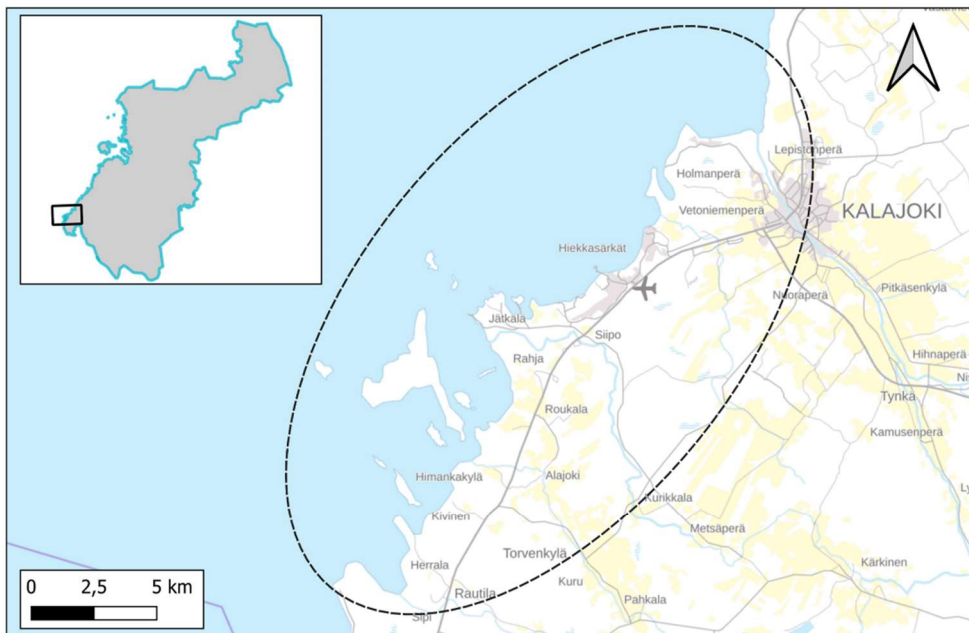
Valtakunnalliset priorisointianalyysit: Rahjan saaristo, Vahas-Kehälahti, Maristonpakat ja Kalajoen suisto kuuluvat arvioiduilta osin 10 %:n parhaimmiston ja Siiponjoen Natura-alue kuuluu arvioiduilta osin parhaan 40 %:n luokkaan.

Suojelualueet: 5 Natura-alueita, joiden ulkopuolella muutamia suojeltuja alueita (YSA ja LTA).

Kiireellisyys: Arvioidaan myöhemmin

Hoitostrategiat: alueiden umpeenkasvun estäminen, soiden vesitalouden palauttaminen, pienvesien kunnostaminen

Luonnonhoito: laidunnus, niitto, raivaus, hiekkarantojen jyrskintä, ojen tukkiminen, virtavesikunnostus



Elinvoimakeskus



PRIODIVERSITY



Euroopan unionin osarahoittama



NATURA 2000



Kohteen luontotiedon tunnuslukuja

Natura-alueet			
	Rahjan saaristo SAC/SPA		FI1000005
	Vahas - Keihäslahti SAC/SPA		FI1000007
	Kalajoen suisto SAC/SPA		FI1000012
	Siiponjoki SAC		FI1000040
	Maristonpakat SAC		FI1000058

Suojeltujen alueiden pinta-ala ha (Natura, kokonaan tai osin pinta-alaosuus, SPA tai SAC)					
YSA	Metsähallitus	Natura alue	Natura viiva	MK S/SL alue	MK S/SL piste
3125	4481	8708	-	-	-

Natura-luontotyypit		
vedenalaiset hiekkasärkät	jokisuistot	rannikon laguunit
laajat matala lahdet	rantavallit	kivikkorannat
kasvipeitteiset merenrantakalliot	ulkosaariston saaret ja luodot	merenrantaniityt
itämeren hiekkarannat	liikkuvat alkiovaiheen dyynit	liikkuvat rantakauradyynit
kiinteät ruohokasvillisuuden peittämät dyynit	variksenmarjadyynit	metsäiset dyynit
dyynialueiden kosteat soistuneet painanteet	kuivat kanerva- ja variksenmarjadyynit	karut kirkasvetiset järvet
humuspitoiset järvet ja lammet	luonnontilaiset jokireitit	pikkujoet ja purot
kuivat nummet	runsaslajiset jäkkinityt	runsaslajiset kuivat ja tuoreet niityt
kosteat suurruohonityt	tulvaniityt	vaihtumissuot ja rantasuot
lähteet ja lähdesuot	silikaattikalliot	luonnonmetsät
maankoh.ran. prim.sukessiöv. luonnontilaiset metsät	lehdot	harjumetsät
hakamaat ja kaskilaitumet	metsäluhdet	puustoiset suot
tulvametsät		

Uhanalaisten lajien lukumäärä kohteella (ei lintuja) 1.1.2000 jälkeen					
CR	EN	VU	Ldir IV	Erit.suoj.	Kiireelliset
1	7	15	2	4	3

Uhanalaisten luontotyyppien - ja lt-ryhmien lukumäärä ja kuvioiden pinta-ala (ha) kohteella					
CR	EN	VU	pinta-ala CR	pinta-ala EN	pinta-ala VU
4	6	14	672	544	1276

CR luontotyyppi tai -ryhmä	EN luontotyyppi tai -ryhmä	VU luontotyyppi tai -ryhmä
merenrantaniityt	liikkuvat alkiovaiheen dyynit	aapasuot
perinnebiotoopit	dyynien kosteat soistuneet painanteet	fladat ja kluuvit
tulvaniityt	karukkokankaat	harjumetsät
variksenmarjadyynit	korvet	harmaat dyynit
	metsäluhdet	keidassuot
	primäärisukessiömetsät	lähteet
		lehdot
		metsäiset dyynit
		purot
		rantavehnydyynit
		tulvametsät
		luonnonmetsät
		keskisuuret joet
		suuret joet

Muut luontotyyppikohteet
metsälakikohteet
Metsähallitus metsätalous Oy luontokohteet

PRIODIVERSITY

Maake on saanut rahoitusta Euroopan unionin LIFE ohjelmasta. Avustusta voidaan käyttää vain luonnon näkökulmista, eikä Euroopan unionin tai CINEA:n alueellista suostusta edellytetä rahoituksen saajalle.