

Tutkimuslupa

Asianumero: MH 4453/2026

Lupaviranomainen

Metsähallitus
Osoite: Opastinsilta 12 C, 00520 Helsinki
Yritys- ja yhteisötunnus: 0116726-7
kirjaamo@metsa.fi

Käsittelijä(t)

Yhteyshenkilö(t)

Hakija

Oulun Yliopisto, 0245895-5
Osoite: PL 8000, 90014 OULUN YLIOPISTO

Hakemus

24.05.2026, sähköpostitse

Tutkimus perustuu Rintasen 1960-luvulla tekemiin kasvillisuuskartoituksiin alueen kuviomailla ja routanummilla. Kierrämme uudelleen kartoittamassa näiden elinympäristöjen kasvillisuutta kulkemalla samoja reittejä Rintasen kanssa. Kasvillisuuskartoitukset toteutetaan kohteiden poikki leikkaavia transekteja pitkin.

Kartoitamme 1 x 1 m näytealoilta lajikohtaiset peittävyudet kaikille putkilokasvi-, sammal- ja jäkälälajeille. Hakija on ensisijaisesti vastuussa tutkimuksesta ja sen toteuttamisesta. Tutkimus on osa hänen kolme vuotista Emil Aaltosen säätiön rahoittamaa postdoc tutkimushankettaan: "Kryogeeniset elinympäristöt – Ilmastonmuutoksen uhkaama elollinen ja eloton monimuotoisuus". Lisäksi tutkimuksessa ja sen maastotöissä on mukana tutkija xxxx osana hänen nelivuotista Suomen Akatemian rahoittamaa hankettaan: "Biologisen monimuotoisuuden tutkimattomat pitkän aikavälin muutokset ja taustatekijät".

Haemme liikkumislupaa Saariselän alueelle ensisijaisesti 1.7.-31.8.2026 väliselle ajalle ja lisäksi 1.7.-31.8.2027 väliselle ajalle mikäli emme ehdi toteuttaa

kasvillisuuskartoituksia kesän 2026 aikana. Lisäksi haemme näytteenottolupaa, koskien vaikeasti maastossa tunnistettavia lajeja. Pyrimme tunnistamaan lajit ensisijaisesti paikan päällä, mutta mikäli lajintunnistus vaatii mikroskooppitarkastelua keräämme yhden yksilön näytteeksi tunnistusta varten.

Ilmoitamme kaikki lajihavainnot laji.fi palveluun. Tutkimuksesta ei jää jälkiä maastoon.

Päätös

Lupa myönnetään hakemuksen mukaisena.

Luvan sisältö, lupa-alue ja voimassaolo

Metsähallitus myöntää luvan pienen määrän kasvinäytteiden ottamiseen Urho Kekkosen kansallispuistosta sekä maanomistajan suostumuksen pienen määrän kasvinäytteiden ottamiseen luonnonsuojelualueiden ulkopuoliselta alueelta tutkimuslupahakemuksen mukaisesti. Lupa koskee hakijan lisäksi tutkija xxxx. Kasvinäytteitä ei saa ottaa rauhoitetuista tai uhanalaisista lajeista eikä Urho Kekkosen kansallispuistosta UK-puisto-Sompio-Kemihaaran Natura 2000 -alueen suojeluperusteena olevista kasvilajeista.

Alueilla liikkuminen on sallittua jokaisenoikeuksien mukaisesti.

Urho Kekkosen kansallispuiston osalta kyse on luonnonsuojelulain (9/2023) 51 §:n mukaisesta poikkeusluvasta. Luonnonsuojelualueiden ulkopuolisten alueiden osalta kyse on maanomistajan suostumuksesta tutkimukseen, josta ei ole valitusoikeutta.

Alkaa: 01.06.2026

Päätyy: 31.08.2027

Lupa tulee voimaan valitus- ja tiedoksisaantiajan jälkeen. Lupa tulee lainvoimaiseksi aikaisintaan valitusajan päätyttyä, mikäli siitä ei ole tehty valituksia. Valitusaika on 30 päivää päätöksen tiedoksisaannista. Jos päätös on annettu tiedoksi sähköisenä viestinä, katsotaan päätöksen saajan saaneen asiakirjan tiedoksi kolmantena päivänä viestin lähettämisestä.

Lupa voidaan peruuttaa, jos sen ehtoja ei noudateta.

Lupapäätöksen perustelut

Luonnonsuojelulain (9/2023) 49 §:n mukaan kansallispuistossa on luontoa muuttava toiminta kielletty, eikä siellä saa ottaa taikka vahingoittaa sieniä, puita, pensaita tai muita kasveja tai niiden osia. Saman lain 51 §:n mukaan kansallispuistossa saadaan kuitenkin Metsähallituksen luvalla kerätä kasveja tai niiden osia tutkimusta tai muuta tieteellistä tarkoitusta tai opetusta varten, mikäli se ei vaaranna alueen perustamistarkoitusta. Lupaun saadaan liittää ehtoja. Ehdot voivat sisältää ajallisia tai alueellisia rajoituksia taikka toimia, joita hakijan on noudatettava toiminnasta suojeluarvoille aiheutuvien haittojen välttämiseksi tai rajoittamiseksi. Luonnonsuojelulain mukaan luonnonsuojelualueiden perustamisen yhtenä tavoitteena on luonnontutkimuksen edistäminen. Hakemuksen mukainen tutkimus palvelee tätä tarkoitusta tuottamalla uutta ja täydentävää luontotietoa. Tutkimuksessa on tarkoitus ottaa ainoastaan vähäisiä kasvinäytteitä tunnistamista varten.

Luonnonsuojelulain 34 §:n mukaan Natura 2000 -verkostoon kuuluvan alueen suojelun perusteena olevia luonnonarvoja ei saa merkittävästi heikentää, ja lupaviranomaisen tulee varmistua siitä, ettei luvan myöntäminen aiheuta luonnonsuojelulaissa kiellettyä seurausta.

Urho Kekkosen kansallispuisto on sisällytetty Natura 2000 -verkostoon luonto- ja lintudirektiivin mukaisena suojelualueena (FI1301701 UK-puisto-Sompio-Kemihaara). Hakemuksen mukainen toiminta ei vaaranna Urho Kekkosen kansallispuistin perustamistarkoitusta eikä merkittävästi heikennä Natura-alueen suojeluperusteena olevia luontoarvoja.

Lupaehdot

Luvan saajan on noudatettava näiden ehtojen lisäksi luonnonsuojelualueen rauhoitusmääräyksiä ja järjestyssääntöä. Luvan saaja vastaa siitä, että myös muut tutkimukseen osallistuvat henkilöt noudattavat näitä.

Alueella tulee liikkua niin, että vältetään kasvillisuuden turhaa talleantumista ja maaston kulumista. Tarpeetonta häiriötä luonnolle ja alueen muille käyttäjille tulee välttää.

Tämä lupa ei oikeuta luonnonsuojelulain perusteella rauhoitettujen lajien keräämistä, pyydystämistä, tappamista tai häiritsemistä (LSL 70 § ja 74 §). Näiden lajien osalta näytteenotto edellyttää Metsähallituksen myöntämän luvan lisäksi lupa- ja valvontaviraston lupaa (LSL 83 §).

Alueelle ei saa jättää toiminnasta jälkiä tai roskaa.

Lupa ei sisällä oikeutta maastoliikenteeseen, johon tarvittaessa tulee hakea erillistä lupaa.

Lupa tai kopio siitä on pidettävä mukana luvan mukaista toimintaa harjoitettaessa.

Raportointi

Hakijan tulee välittömästi raportoida Metsähallitukselle havaitsemistaan ongelmista tai Metsähallituksen toimintaa vaativista epäkohdista.

Sovelletut säännökset

Luonnonsuojelulaki (9/2023) 49 § 51 §
Laki Urho Kekkosen kansallispuistosta (228/1983) 1 §
Asetus Urho Kekkosen kansallispuistosta (229/1983) 1 §
Laki Metsähallituksesta (234/2016) 5 §
Ympäristöministeriön asetus Metsähallituksen eräiden julkisten hallintotehtävien suoritteiden maksuista vuosina 2026 ja 2027 (110/2026) 3 §
Urho Kekkosen kansallispuiston järjestyssääntö

Muutoksenhaku

Tähän päätökseen tyytymätön saa hakea siihen valittamalla muutosta Pohjois-Suomen hallinto-oikeudelta. Valitusosoitus on liitteenä.

Hinta

Lupa on maksuton.

Esittelijä

Ratkaisija

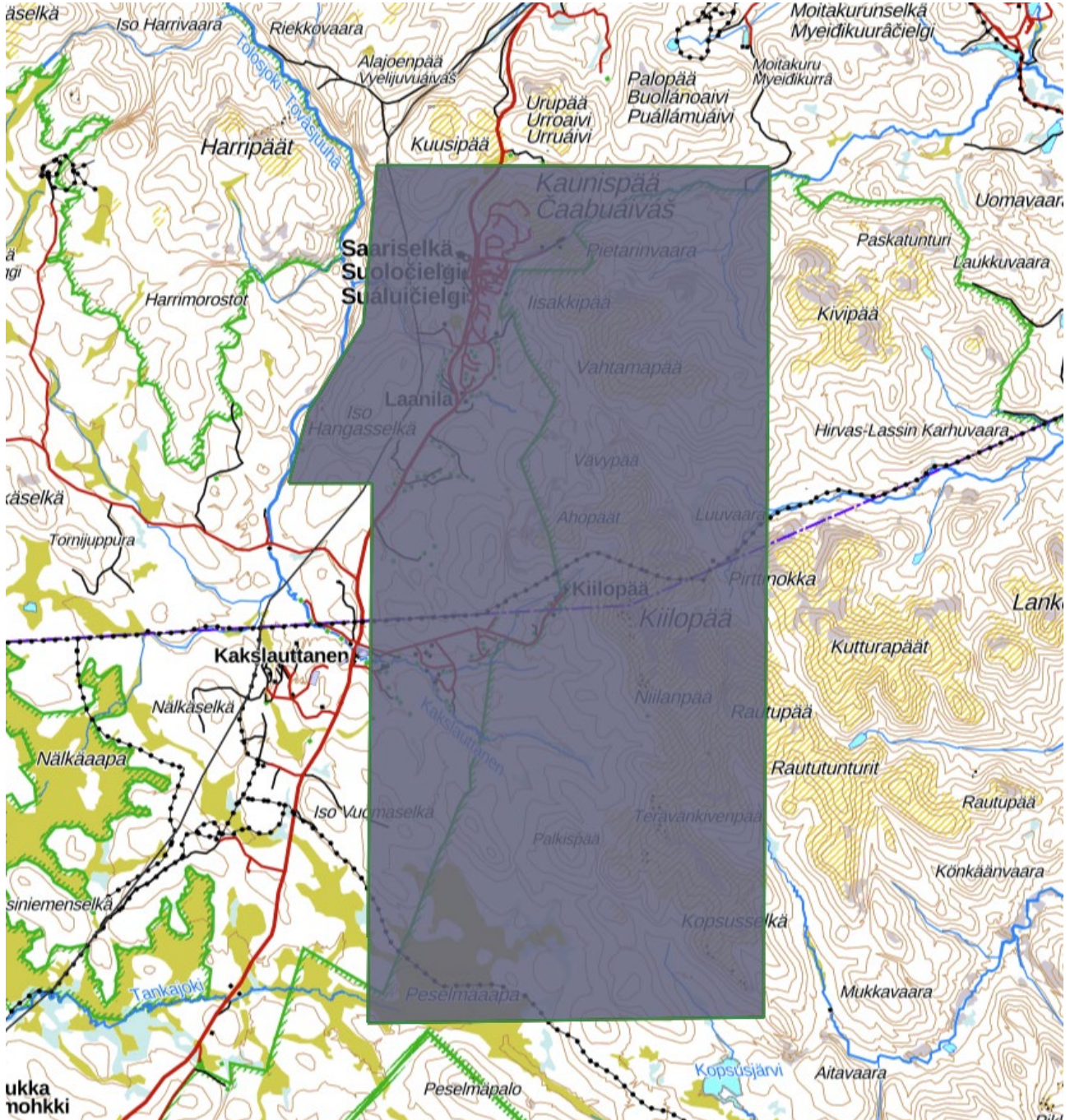
Liitteet:

Tutkimuslupa-alue
Valitusosoitus

Tiedoksi:

Lupa- Ja valvontavirasto
Inarin kunta
Sodankylän kunta
Suomen Luonnonsuojeluliiton Lapin piiri
Inarin luonnonystävät ry
Sompion luonnonystävät ry

Liite 1. Tutkimuslupa-alue



VALITUSOSOITUS

Metsähallituksen luontopalvelujen päätökset luonnonsuojelulain mukaisissa asioissa (Laki Metsähallituksesta 21.1 § ja luonnonsuojelulaki 134.2 §)

Tähän päätökseen tyytymätön voi hakea siihen muutosta valittamalla hallinto-oikeuteen kirjallisella valituksella.

Valituskirjelmän sisältö ja allekirjoittaminen

Valituskirjelmässä, joka osoitetaan hallinto-oikeudelle, on ilmoitettava seuraavat asiat:

- valittajan nimi ja yhteystiedot
- postiosoite ja mahdollinen muu osoite, joihin asiaa koskevat ilmoitukset ja oikeudenkäyntiin liittyvät asiakirjat voidaan valittajalle lähettää (prosessiosoite)
- päätös, johon haetaan muutosta
- miltä kohdin päätökseen haetaan muutosta ja mitä muutoksia siihen vaaditaan tehtäväksi sekä perusteet, joilla muutosta vaaditaan
- mihin valitusoikeus perustuu, jos valituksen kohteena oleva päätös ei kohdistu valittajaan

Jos valittajan puhevaltaa käyttää hänen laillinen edustajansa tai asiamiehensä tai jos valituksen laatijana on joku muu henkilö, valituskirjelmässä on ilmoitettava myös tämän nimi ja yhteystiedot.

Yhteystietojen muutoksesta on valituksen vireillä ollessa ilmoitettava viipymättä hallintotuomioistuimelle.

Valittajan, laillisen edustajan tai asiamiehen on allekirjoitettava valituskirjelämä.

Jos usea tekee valituksen yhdessä, voidaan joku heistä ilmoittaa valituksessa yhdyshenkilöksi. Jollei yhdyshenkilöä ole ilmoitettu, yhdyshenkilönä toimii valituksessa ensimmäiseksi mainittu valittaja. Yhdyshenkilön ei tarvitse esittää valtakirjaa.

Valituskirjelmän liitteet

Valituskirjelmään on liitettävä:

- valituksen kohteena oleva päätös valitusosoituksineen alkuperäisenä tai jäljennöksenä
- selvitys siitä, milloin valittaja on saanut päätöksen tiedoksi, tai muu selvitys valitusajan alkamisen ajankohdasta

- asiakirjat, joihin valittaja vetoaa vaatimuksensa tueksi, jollei niitä ole jo aikaisemmin toimitettu viranomaiselle
- asiamiehen valtakirja, jollei asiamiehenä toimi asianajaja, yleinen oikeusavustaja tai luvan saaneista oikeudenkäyntiavustajista annetussa laissa tarkoitettu luvan saanut oikeudenkäyntiavustaja

Valitusaika

Valitus on tehtävä **30 päivän kuluessa** päätöksen tiedoksisaannista. Valitusaikaa laskettaessa tiedoksisaantipäivää ei oteta lukuun.

Tiedoksisaantipäivä lasketaan seuraavasti:

- jos päätös on luovutettu asianomaiselle, asianomaisen asiamiehelle tai lähetille, tiedoksisaantipäivä ilmenee päätöksessä olevasta leimasta
- jos päätös on lähetetty postitse saantitodistusta vastaan, tiedoksisaantipäivä ilmenee saantitodistuksesta
- jos päätös on postitettu tavallisena kirjeenä, sen katsotaan tulleen tiedoksi seitsemäntenä päivänä postituspäivästä, jollei muuta ilmene
- jos päätös on toimitettu tiedoksi muulla tavalla jollekin muulle henkilölle kuin päätöksen saajalle (sijaistiedoksianto), katsotaan päätöksen saajan saaneen päätöksen tiedoksi kolmantena päivänä tiedoksi- tai saantitodistuksen osoittamasta päivästä
- jos päätös tai kuulutus sen nähtävänä pitämisestä on julkaistu virallisessa lehdessä tai julkisella kuulutuksella ilmoitustaululla, katsotaan tiedoksisaannin tapahtuneen seitsemäntenä päivänä siitä päivästä, jolloin kuulutus virallisessa lehdessä on julkaistu tai kuulutus pantu ilmoitustaululle.

Valituskirjelmän toimittaminen

Valitus on toimitettava valitusajassa hallinto-oikeuden kirjaamoon.

Omalla vastuulla valitusasiakirjat voi lähettää postitse, telekopiona, sähköpostitse tai lähetin välityksellä. Postiin valitusasiakirjat on jätettävä niin ajoissa, että ne ehtivät perille valitusajan viimeisenä päivänä ennen viraston aukioloajan päättymistä. Jos valitusajan viimeinen päivä on pyhäpäivä, lauantai, itsenäisyyspäivä, vapunpäivä, jouluaatto tai juhannusaatto, valitusaika jatkuu kuitenkin vielä seuraavan arkipäivän virka-ajan päättymiseen. Telekopiona tai sähköpostina lähettäminen tapahtuu lähettäjän vastuulla, ja valitus on lähetettävä siten, että se on hallinto-oikeuden käytettävissä vastaanottolaitteessa tai tietojärjestelmässä määräajan viimeisenä päivänä ennen virka-ajan päättymistä. Valitus katsotaan saapuneeksi, jos hallinto-oikeus pystyy teknisesti käsittelemään asiakirjaa. Sähköistä asiakirjaa, jonka lähettäjää ei saada selville ja jonka sisältöä ei muutoinkaan pystytä avaamaan, ei katsota saapuneeksi. Jos viranomaisen käyttämä sähköinen järjestelmä on epäkunnossa tai poissa käytöstä taikka selvitystä asiakirjan saapumisajankohdasta ei muusta vastaavasta syystä voida saada, sähköisen asiakirjan saapumisajankohdaksi määritellään asiakirjan lähettämisaikakohta.

Lähtämisaikajankohdan määrittäminen saapumisaikajankohdaksi edellyttää, että lähtämisaikajankohdasta esitetään luotettava selvitys.

Valituksen voi tehdä myös hallinto- ja erityistuomioistuinten asiointipalvelussa osoitteessa <https://asiointi2.oikeus.fi/hallintotuomioistuimet>

Oikeuslaitoksen Internet-sivuilla on tarkemmat ohjeet asiakirjojen toimittamisesta sähköisesti: https://oikeus.fi/fi/index/oikeuslaitos/asiakirjojentoimittaminen_1.html

Oikeudenkäyntimaksu

Muutoksenhakuasian vireillepanijalta peritään oikeudenkäyntimaksu sen mukaan kuin [tuomioistuinmaksulaissa](#) (1455/2015) säädetään.

Hallinto-oikeuden yhteystiedot

Pohjois-Suomen hallinto-oikeus
Osoite: PL 189 90101 Oulu
Puhelin: +358 295642800
Faksi: +358 295642841
Sähköposti: pohjois-suomi.hao@oikeus.fi