

Luonnonsuojelulain mukainen poikkeamislupa

Asianumero: MH 4307/2026

Lupaviranomainen

Metsähallitus
Osoite: Opastinsilta 12 C, 00520 Helsinki
Yritys- ja yhteisötunnus: 0116726-7
kirjaamo@metsa.fi

Käsittelijä(t)

Yhteyshenkilö(t)

Hakija

Lapin yliopisto, 0292800-5
Osoite: PL 122, 96101 ROVANIEMI

Hakemus

19.05.2026, sähköpostitse

Lapin yliopisto hakee lupaa maaperänäytteiden ottamiseen, liittyen Suomen Akatemian rahoittamaan tutkimushankkeeseen "Suomen subarktisen vyöhykkeen borealisaatio" (BOREARC). Näytteenotto kohdistuu seuraaville Metsähallituksen hallinnoimille alueille: Lemmenjoen kansallispuisto (Inari), Puljun erämaa-alue (Enontekiö) ja Utsjoen luontaistalousalue (Utsjoki).

Hankkeessa BOREARC tutkitaan borealisen havumetsärajan leviämistä ja sen vaikutuksia Suomen tunturialueella. Lapin yliopiston koordinoimassa hankeosuudessa tutkitaan ekosysteemin hiilivarastoja ja maaperän hiilivarastoja määrittäviä mikrobiologisia ja ympäristöön liittyviä tekijöitä.

Hankkeessa on valittu kolme koealuetta: (1) Kieritunturi (Puljun erämaa-alue), (2) Kaktsavaara (Utsjoen luontaistalousalue) ja (3) Joenkielinen (Lemmenjoen kansallispuisto). Alueilta valikoidaan yksittäisiä, eri-ikäisiä mäntyjä, joiden ympäriltä kerätään maaperän orgaanisen kerroksen näytteitä pienellä teräskairalla maaperän biokemiallisten ominaisuuksien ja mikrobiyhteisön koostumuksen määrittämistä varten.

Jokaisella koealueella on useita koealoja, joilta valitaan yhteensä kolme koepuuta. Maanäytteitä otetaan jokaisesta koeapuusta kolmeen eri suuntaan eri etäisyyksillä puusta eteenpäin. Näytteenotto aloitetaan puun välittömästä läheisyydestä ja sen jälkeen 3 m välein aina 21 m saakka (8 näytettä per suunta, yhteensä 24 maanäytettä per puu). Näytteenottokairan läpimitta on 3 cm. Jokaiselta näytteenottopisteeltä otetaan noin 5 kairallista putkilokasvi- ja sammalkerroksen alapuolelta niin, että koko humuskerroksesta tulee näyte. Yhteenlaskettu maan määrä yhdeltä näytteenottopisteeltä on noin 12 g tuorepainoa orgaanista maa-ainesta. Tämän lisäksi kerätään pieni määrä kivennäismaata happamuuden ja raekoostumuksen määrittämiseksi. Koska näyte otetaan sammalkerroksen alta ja pieniläpimittaisella kairalla, näytteenotosta ei jää maastoon näkyvää jälkeä.

Päätös

Lupa myönnetään hakemuksen mukaisena.

Luvan sisältö, lupa-alue ja voimassaolo

Metsähallitus myöntää luvan hakemuksen mukaiseen maaperänäytteenottoon BOREARC-tutkimushankkeeseen liittyen. Tutkimusalueet sijaitsevat Lemmenjoen kansallispuistossa (liite 1), Puljun erämaa-alueella (liite 2) ja Utsjoen luontaistalousalueella (liite 3).

Puljun erämaa-alueen ja Utsjoen luontaistalousalueen osalta kyse on maanomistajan suostumuksesta, johon ei voi hakea muutosta.

Luvan saajan (XX/Lapin yliopisto) lisäksi lupaa voivat käyttää mahdolliset tutkimusavustajat luvan saajan ohjauksessa.

Alkaa: 01.07.2026

Päätyy: 31.08.2027

Lupa tulee voimaan valitus- ja tiedoksisaantiajan jälkeen. Lupa tulee lainvoimaiseksi aikaisintaan valitusajan päätyttyä, mikäli siitä ei ole tehty valituksia. Valitus aika on 30 päivää päätöksen tiedoksisaannista. Jos päätös on annettu tiedoksi sähköisenä viestinä, katsotaan päätöksen saajan saaneen asiakirjan tiedoksi kolmantena päivänä viestin lähettämisestä.

Lupa voidaan peruuttaa, jos sen ehtoja ei noudateta.

Lupapäätöksen perustelut

Lemmenjoen kansallispuiston perustamislain (674/1981, muutossäädös 522/2023) mukaan kansallispuistossa kielletyistä toiminnoista säädetään luonnonsuojelulain (9/2023) 49 §:ssä ja rauhoitussäännöksiä koskevista luvanvaraisista poikkeuksista luonnonsuojelulain 51 §:ssä.

Luonnonsuojelulain 51 §:n 1 momentin 1 kohdan mukaan kansallispuistosta ja luonnonpuistosta saadaan sen perustamistarkoitusta vaarantamatta Metsähallituksen luvalla pyydystää tai tappaa eläimiä, kerätä sieniä ja kasveja tai niiden osia, eläinten pesiä ja kivennäisnäytteitä tutkimusta tai muuta tieteellistä tarkoitusta tai opetusta varten.

Edellä esitettyyn viitaten, Metsähallitus voi myöntää luvan hakemuksen mukaiseen näytteenottoon, mikäli se ei vaaranna kansallispuiston perustamistarkoitusta. Lemmenjoen kansallispuisto on perustettu vanhan luonnonsuojelulain (71/1923) nojalla, jonka 1 §:n 2 momentin mukaan valtiolle kuuluvasta alueesta voidaan muodostaa erityinen suojelualue (kansallispuisto) luonnonkauniin tai muuten luontonsa puolesta huomattavan paikan säilyttämiseksi vastaisuutta varten sellaisenaan taikka jonkin eläin- tai kasvilajin rauhoittamiseksi. Luonnonsuojelulain (9/2023) 44 §:n 2 momentin mukaan kansallispuistolla on oltava merkitystä yleisenä luonnonnähtävyytenä tai luonnontuntemuksen lisäämisen tai yleisen luonnonharrastuksen kannalta.

Luvan mukainen maaperänäytteenotto on pienimuotoista, eikä siitä jää näkyviä jälkiä tutkimusalueille. Tutkimusalueilla liikutaan jalkaisin, ja alueet sijaitsevat paikoilla, joilla ei ole merkittävää riskiä häiriöille herkkien uhanalaisten lajien häiriintymiseen. Metsähallitus katsoo, että lupa voidaan myöntää vaarantamatta Lemmenjoen kansallispuiston perustamistarkoitusta. Luvan mukainen toiminta ei ole myöskään ristiriidassa Erämaalain (62/1991) kanssa, jonka nojalla Puljun erämaa-alue on perustettu.

Arvio luvan mukaisen toiminnan vaikutuksesta Natura 2000 -arvoihin

Metsähallitus katsoo, ettei luvan ehtojen mukainen toiminta merkittävästi heikennä Lemmenjoen, Puljun erämaan Natura 2000 -alueen (FI1300201, FI1300601) suojeluperusteena olevia luonnonarvoja.

Lupaehdot

Lupa ei sisällä oikeutta maastoliikenteeseen, johon tarvittaessa tulee hakea erillistä lupaa.

Luvan saajan on noudatettava näiden ehtojen lisäksi luonnonsuojelualueen rauhoitusmääräyksiä ja järjestyssääntöä.

Alueella tulee liikkua niin, että vältetään kasvillisuuden turhaa talleantumista ja maaston kulumista. Tarpeetonta häiriötä luonnolle ja alueen muille käyttäjille tulee välttää.

Alueelle ei saa jättää toiminnasta jälkiä tai roskia.

Lupa tai kopio siitä on pidettävä mukana luvan mukaista toimintaa harjoitettaessa.

Raportointi

Luvan käytöstä tulee raportoida Metsähallitukselle 28.2.2028 mennessä. Raportti toimitetaan Metsähallituksen kirjaamoon (kirjaamo@metsa.fi) ja viestin aihekentässä mainitaan tämän tutkimusluvan asianumero (MH 4041/2026).

Hakijan tulee välittömästi raportoida Metsähallitukselle havaitsemistaan ongelmista tai Metsähallituksen toimintaa vaativista epäkohdista.

Sovelletut säännökset

Laki eräiden valtion omistamien alueiden muodostamisesta kansallispuistoiksi ja luonnonpuistoiksi (674/1981) 6 a § 1 mom

Laki eräiden valtion omistamien alueiden muodostamisesta kansallispuistoiksi ja luonnonpuistoiksi annetun lain muuttamisesta (522/2023) 6 a § 1 mom

Luonnonsuojelulaki (9/2023) 44, 49-51 §

Erämaalaki (62/1991)

Laki Metsähallituksesta (234/2016): 5, 21.1. ja 24.1 §

Ympäristöministeriön asetus Metsähallituksen eräiden julkisten hallintotehtävien suoritteiden maksuista vuosina 2026 ja 2027 (110/2026) 3 §

Muutoksenhaku

Tähän päätökseen tyytymätön saa hakea siihen valittamalla muutosta Pohjois-Suomen hallinto-oikeudelta. Valitusosoitus on liitteenä.

Hinta

Lupa on maksuton.

Esittelijä

Ratkaisija

Liitteet:

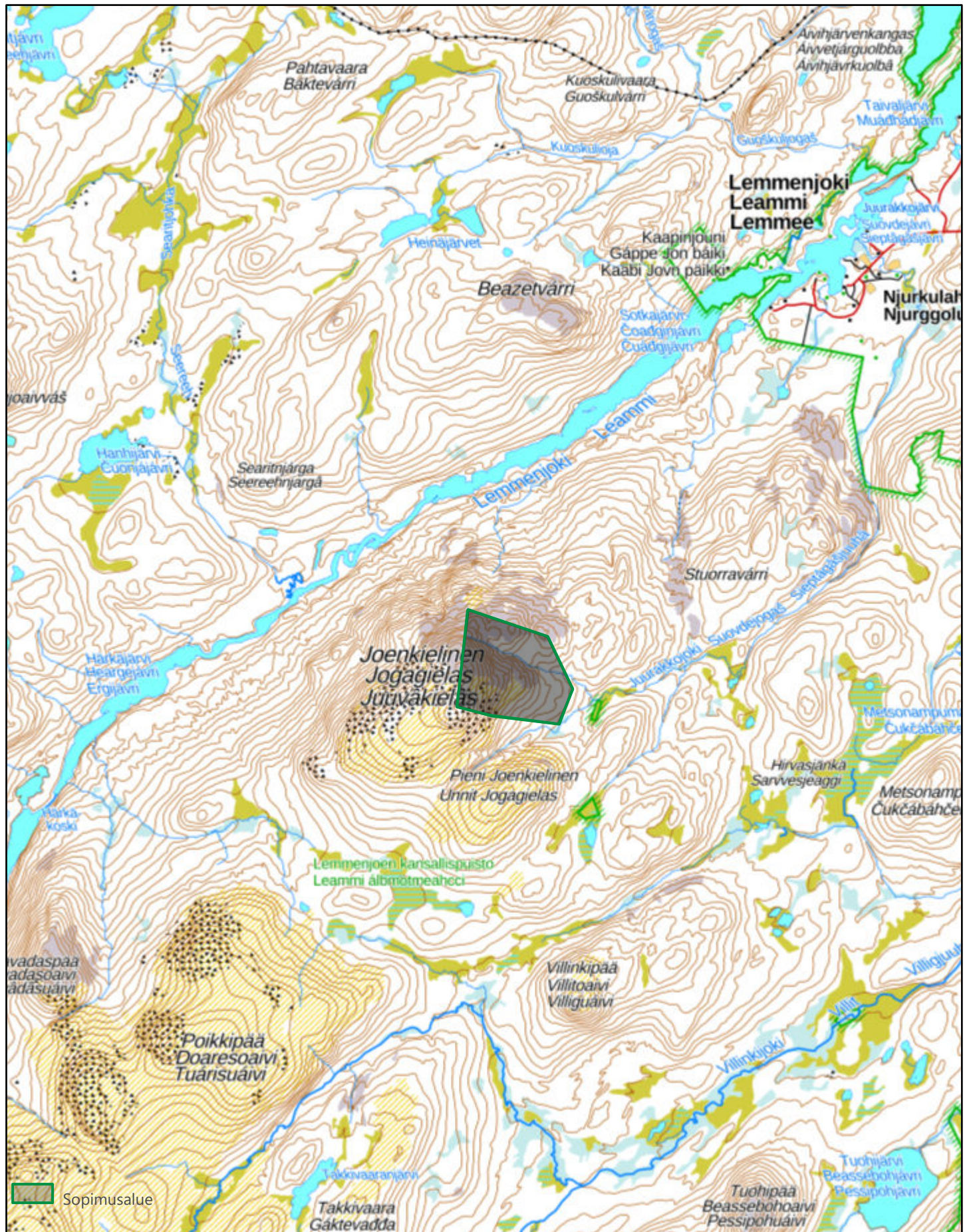
- Liite 1. Tutkimusalue (Lemmenjoki)
- Liite 2. Tutkimusalue (Puljun erämaa-alue)
- Liite 3. Tutkimusalue (Utsjoen luontaistalousalue)
- Liite 4. Valitusosoitus hallinto-oikeuteen

Tiedoksi:

Inarin kunta (inari@inari.fi)
Lupa- ja valvontavirasto (kirjaamo@lvv.fi)
Suomen luonnonsuojeluliiton Lapin piiri ry (lappi@sll.fi)
Inarin Luonnonystävät (inarinluonnonystavat@gmail.com)

Liite 1. Tutkimusalue (Lemmenjoki)

Poikkeamislupa 133175



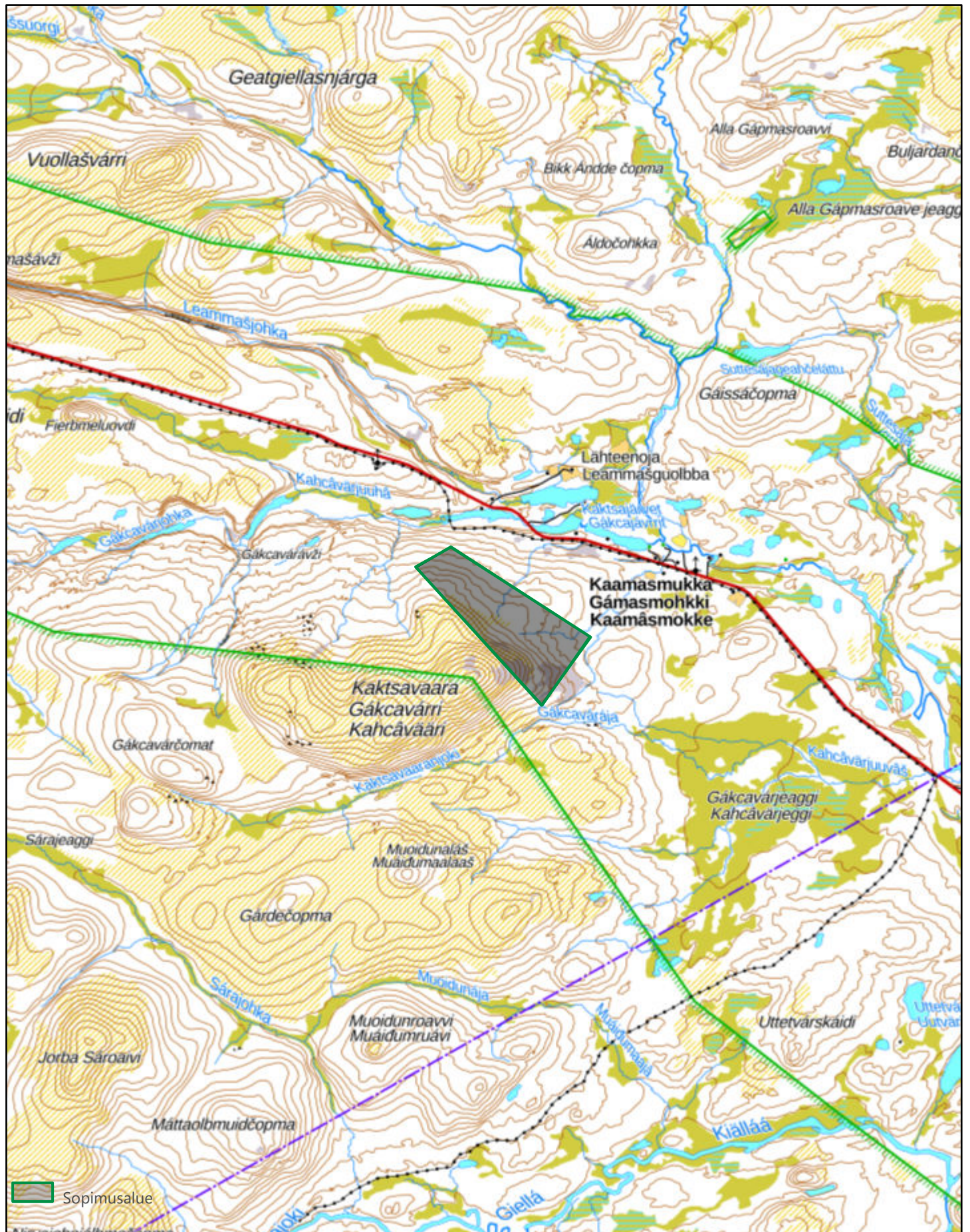
Liite 2. Tutkimusalue (Puljun erämaa-alue)

Poikkeamislupa 133175



Liite 3. Tutkimusalue (Utsjoen luontaistalousalue)

Poikkeamislupa 133175



VALITUSOSOITUS

(Laki Metsähallituksesta 21.1 §, luonnonsuojelulaki 134 §)

Tähän päätökseen tyytymätön voi hakea siihen muutosta valittamalla hallinto-oikeuteen kirjallisella valituksella.

Valituskirjelmän sisältö ja allekirjoittaminen

Valituskirjelmässä, joka osoitetaan hallinto-oikeudelle, on ilmoitettava seuraavat asiat:

- valittajan nimi ja kotikunta
- päätös, johon haetaan muutosta
- miltä kohdin päätökseen haetaan muutosta ja mitä muutoksia siihen vaaditaan tehtäväksi sekä perusteet, joilla muutosta vaaditaan
- postiosoite ja puhelinnumero, joihin asiaa koskevat ilmoitukset valittajalle voidaan toimittaa.

Jos valittajan puhevaltaa käyttää hänen laillinen edustajansa tai asiamiehensä tai jos valituksen laatijana on joku muu henkilö, valituskirjelmässä on ilmoitettava myös tämän nimi ja kotikunta.

Valittajan, laillisen edustajan tai asiamiehen on allekirjoitettava valituskirjelämä.

Valituskirjelmän liitteet

Valituskirjelmään on liitettävä:

- päätös, johon haetaan muutosta valittamalla, alkuperäisenä tai jäljennöksenä
- todistus siitä, minä päivänä päätös on annettu tiedoksi, tai muu selvitys valitusajan alkamisen ajankohdasta
- asiakirjat, joihin valittaja vetoaa vaatimuksensa tueksi, jollei niitä ole jo aikaisemmin toimitettu viranomaiselle
- asiamiehen valtakirja, jollei asiamiehenä toimi asianajaja tai yleinen oikeusavustaja.

Valitusaika

Valitus on tehtävä 30 päivän kuluessa päätöksen tiedoksisaannista. Valitusaikaa laskettaessa tiedoksisaantipäivää ei oteta lukuun.

Tiedoksisaantipäivä lasketaan seuraavasti:

- jos päätös on luovutettu asianomaiselle, asianomaisen asiamiehelle tai lähetyille, tiedoksisaantipäivä ilmenee päätöksessä olevasta leimasta

- jos päätös on lähetetty postitse saantitodistusta vastaan, tiedoksisaantipäivä ilmenee saantitodistuksesta
- jos päätös on postitettu tavallisena kirjeenä, sen katsotaan tulleen tiedoksi seitsemäntenä päivänä postituspäivästä, jollei muuta ilmene
- jos päätös on toimitettu tiedoksi muulla tavalla jollekin muulle henkilölle kuin päätöksen saajalle (sijaistiedoksianto), katsotaan päätöksen saajan saaneen päätöksen tiedoksi kolmantena päivänä tiedoksi- tai saantitodistuksen osoittamasta päivästä
- jos päätös tai kuulutus sen nähtävänä pitämisestä on julkaistu virallisessa lehdessä tai julkisella kuulutuksella ilmoitustaululla, katsotaan tiedoksisääntö tapahtuneen seitsemäntenä päivänä siitä päivästä, jolloin kuulutus virallisessa lehdessä on julkaistu tai kuulutus pantu ilmoitustaululle.
- jos päätös on annettu tiedoksi sähköisenä viestinä, katsotaan päätöksen saajan saaneen asiakirjan tiedoksi kolmantena päivänä viestin lähettämisestä.

Valituskirjelmän toimittaminen

Valituskirjelmän voi toimittaa hallinto-oikeudelle henkilökohtaisesti, postitse maksettuna postilähettyksenä, faksina, sähköpostilla tai asiainvälisenä tai lähettiä käyttäen. Valituksen voi tehdä myös hallinto- ja erityistuomioistuinten asiointipalvelussa osoitteessa <https://asiointi2.oikeus.fi/hallintotuomioistuimet>

Postittaminen tapahtuu lähettäjän vastuulla. Valituksen on saavuttava viranomaiselle virka-aikana ennen 30 päivän valitusajan päättymistä, jotta valitus voidaan tutkia. Jos valitusajan viimeinen päivä on pyhäpäivä, lauantai, itsenäisyyspäivää, vapunpäivä, jouluaatto tai juhannusaatto, valitusaika jatkuu kuitenkin vielä seuraavan arkipäivän virka-ajan päättymiseen.

Oikeuslaitoksen Internet-sivuilla on tarkemmat ohjeet asiakirjojen toimittamisesta sähköisesti: <https://oikeus.fi/fi/index/oikeuslaitos/asiakirjojentoimittaminen.html>

Oikeudenkäyntimaksu

Muutoksenhakuasian vireille panijalta peritään oikeudenkäyntimaksu sen mukaan kuin tuomioistuinmaksulaissa (1455/2015) säädetään.

Hallinto-oikeuden osoite

Pohjois-Suomen hallinto-oikeus
Käyntiosoite: Isokatu 4, 3. krs, 90100 Oulu
Postiosoite: PL 189, 90101 Oulu

Puhelin (vaihte): 029 56 42800

Telekopio: 029 56 42841

Sähköposti: pohjois-suomi.hao(at)oikeus.fi

Sähköpostia lähetettäessä (at)-merkintä korvataan @-merkillä.