

## Tutkimuslupa

Asianumero: MH 4243/2026

### Lupaviranomainen

Metsähallitus  
Osoite: Opastinsilta 12 C, 00520 Helsinki  
Yritys- ja yhteisötunnus: 0116726-7  
[kirjaamo@metsa.fi](mailto:kirjaamo@metsa.fi)

### Yhteyshenkilö(t)

### Hakija

### Hakemus

12.05.2026, sähköpostitse

Hakija hakee Metsähallitukselta lupaa päiväpetolintujen ja pöllöjen pesien tarkastamiseen ja poikasten rengastamiseen Kurjenrahkan kansallispuistossa ja Rehtsuon luonnonsuojelualueella. Hakija tarkastaa haetuilla alueilla pääasiassa tiedossa olevia sääksenpesiä. Muiden lajien (mm. kana-, hiiri- ja mehiläishaukka, lapinpöllö) rengastusta tehdään ainoastaan silloin, jos sääksen pesätarkastusten yhteydessä tulee vastaan muiden petolintujen pesiä tai maastopoikasia.

Toimenpiteet liittyvät Valtakunnalliseen petolintuseurantaan, jota koordinoi Luonnontieteellinen Keskusmuseo. Luvan saajalla on Luonnontieteellisen keskusmuseon myöntämä rengastuslupa (nro xxxx). Rengastuksessa käytetään Luonnontieteellisen keskusmuseon hyväksymiä menetelmiä lintujen merkitsemiseen.

### Päätös

Lupa myönnetään hakemuksen mukaisena.

## Luvan sisältö, lupa-alue ja voimassaolo

Metsähallitus myöntää hakijalle luvan päiväpetolintujen ja pöllöjen pesien tarkastamiseen ja poikasten rengastukseen Kurjenrahkan kansallispuistossa ja Rehtsuon luonnonsuojelualueella. Lupa-alueet esitetään kartalla liitteessä 1.

Lupa sisältää oikeuden poiketa Kurjenrahkan kansallispuiston järjestyssäännössä (Metsähallituksen päätös 169/623/2010, annettu Vantaalla 28.6.2010) asetetuista liikkumisrajoituksista, kun poikkeaminen on luvan tarkoituksen (säaksen pesien tarkastus) kannalta välttämätöntä. Muu liikkuminen on rajoitusvyöhykkeillä kielletty liikkumisrajoitusten ollessa voimassa.

Lupa on henkilökohtainen eikä sitä voi siirtää muille rengastajille. Rengastuksissa on sallittua käyttää avustajia, jotka liikkuvat alueella luvan saajan seurassa. Luvan saaja vastaa siitä, että mahdolliset avustajat noudattavat tämän luvan ehtoja sekä luonnonsuojelualueiden rauhoitusmääräyksiä.

Lupa on voimassa seuraavasti:

Alkaa: 29.06.2026

Päätyy: 30.09.2030

Lupa tulee voimaan valitus- ja tiedoksisaantiajan jälkeen. Lupa tulee lainvoimaiseksi aikaisintaan valitusajan päätyttyä, mikäli siitä ei ole tehty valituksia. Valitusaika on 30 päivää päätöksen tiedoksisaannista. Jos päätös on annettu tiedoksi sähköisenä viestinä, katsotaan päätöksen saajan saaneen asiakirjan tiedoksi kolmantena päivänä viestin lähettämisestä.

Lupa voidaan peruuttaa, jos sen ehtoja ei noudateta.

## Lupapäätöksen perustelut

Kurjenrahkan kansallispuisto on perustettu lailla 1295/1997 ja Rehtsuon luonnonsuojelualue asetuksella VnA 214/2014. Kurjenrahkan kansallispuistossa noudatetaan lisäksi 28.6.2010 annettua järjestyssääntöä Kurjenrahkan kansallispuistosta, jossa osalle kansallispuistosta on asetettu liikkumisrajoituksia. Rehtsuon luonnonsuojelualueella ei ole voimassa liikkumisrajoituksia.

Lain (1295/1997) 3 § mukaan Kurjenrahkan kansallispuistossa kielletyistä toiminnoista säädetään luonnonsuojelulain (LSL, 9/2023) 49 §:ssä ja rauhoitussäännöksiä koskevista poikkeuksista saman lain 50 §:ssä sekä 51 §:n 1 ja 3–5 momenteissa. Vastaavasti Rehtsuon luonnonsuojelualueen rauhoitusmääräykset perustuvat alueen perustamisasetuksen (VnA 214/2014) 3 § mukaisesti LSL 52 § ja siten edelleen LSL 49-51 §.

Luonnonsuojelulain 51.1 § (kohta 1) mukaan sekä Kurjenrahkan kansallispuistossa että Rehtsuon luonnonsuojelualueella saa alueen perustamistarkoitusta vaarantamatta Metsähallituksen luvalla pyydystää eläimiä tutkimusta tai muuta tieteellistä tarkoitusta varten. Luvan mukaisessa toiminnassa on ensisijaisesti kysymys vakiintuneiden petolintujen pesäpaikkojen tarkastamisesta ja poikasten rengastuksesta. Saatava tietä on yleisen petolintuseurannan lisäksi hyödyllistä myös luvan kohteena olevien suojelualueiden hoidon ja käytön suunnittelussa sekä alueita koskevassa edunvalvonnassa.

Luvan hakija on rengastanut petolintuja (erityisesti sääksiä) Varsinais-Suomessa jo pitkään, osaa ottaa toiminnassaan huomioon oikean rengastusajankohdan ja turvalliset sääolosuhteet sekä välttää tarpeetonta häiriötä alueen linnustolle. Metsähallitus katsoo, ettei pesien tarkastus ja lintujen rengastaminen hakemuksen ja luvan ehtojen mukaan toteutettuna vaaranna luvan kohteena olevien suojelu- ja suojeluun varattujen alueiden suojeluperusteena olevia luontoarvoja.

Lupa-alueet kuuluvat Kurjenrahkan (FI0200084, SAC) ja Rehtsuon (FI0200007, SAC) Natura-alueisiin. Metsähallitus katsoo, ettei petolinnun pesien tarkastaminen luvan ehtojen mukaan toteutettuna heikennä Natura-alueen suojeluperusteena olevia luontoarvoja.

#### Lupaehdot

Lupa koskee ainoastaan Metsähallituksen hallinnassa olevia alueita. Muiden alueiden osalta luvan saaja vastaa mahdollisten lupien ja suostumusten hankkimisesta maa-alueiden haltijoilta.

Rengastus on tehtävä Luonnontieteellisen Keskusmuseon rengastusluvan ollessa voimassa ja keskusmuseon ohjeiden mukaisesti. Luvan haltijan vastuulla on rengastusten koordinointi alueen muiden rengastajien kanssa.

Lintujen rengastus tulee toteuttaa asianmukaisia käsittelymenetelmiä noudattaen siten, että toiminta ei aiheuta tarpeetonta haittaa rengastettaville linnuille. Lintujen rengastus tulee toteuttaa viivytyksettä eikä lintujen hallussapitoa tule tarpeettomasti pidentää.

Luvan mukaiset toimenpiteet edellyttävät liikkumista kansallispuiston

liikkumisrajoitusalueella sekä muilla lintujen kannalta merkittävillä pesimäalueilla lintujen pesimäaikaan. Liikkuminen lintusoilla tulee rajoittaa luvan mukaisten toimenpiteiden kannalta välttämättömään. Alueilla toimittaessa tulee toimia siten, että ehkäistään tarpeetonta häiriötä alueen muulle lajistolle.

Luvan saajan on noudatettava näiden ehtojen lisäksi luonnonsuojelualueen rauhoitusmääräyksiä ja järjestyssääntöä. Luvan saaja vastaa siitä, että myös muut tutkimukseen osallistuvat henkilöt noudattavat näitä.

Alueella tulee liikkua niin, että vältetään kasvillisuuden turhaa talleantumista ja maaston kulumista. Tarpeetonta häiriötä luonnolle ja alueen muille käyttäjille tulee välttää.

Tämä lupa ei oikeuta luonnonsuojelulain perusteella rauhoitettujen lajien keräämistä, pyydystämistä, tappamista tai häiritsemistä (LSL 70 § ja 74 §). Näiden lajien osalta näytteenotto edellyttää Metsähallituksen myöntämän luvan lisäksi lupa- ja valvontaviraston lupaa (LSL 83 §).

Alueelle ei saa jättää toiminnasta jälkiä tai roskia.

Lupa ei sisällä oikeutta maastoliikenteeseen, johon tarvittaessa tulee hakea erillistä lupaa.

Lupa tai kopio siitä on pidettävä mukana luvan mukaista toimintaa harjoitettaessa.

## Raportointi

Luvan saajan tulee toimittaa vuosittain seuraavan vuoden helmikuun loppuun mennessä kirjallinen raportti luvan käytöstä ja keskeisistä havainnoista Metsähallitukselle. Raportti lähetetään osoitteeseen kirjaamo@metsa.fi ja niissä tulee mainita tämä lupanumero (MH 4243/2026). Luvansaaja vastaa rengastustietojen toimittamisesta Luonnontieteellisen keskusmuseon ylläpitämään, tätä tarkoitusta varten olemassa olevaan tietokantaan.

Hakijan tulee välittömästi raportoida Metsähallitukselle havaitsemistaan ongelmista tai Metsähallituksen toimintaa vaativista epäkohdista.

## Sovelletut säännökset

Laki Kurjenrahkan kansallispuistosta (1295/1997): 3 §  
Valtioneuvoston asetus Varsinais-Suomen maakunnan luonnonsuojelualueista (214/2014): 3 §

Luonnonsuojelulaki (9/2023): 50, 51, ja 56 §

Laki Metsähallituksesta (234/2016): 5, 21 ja 24 §

Ympäristöministeriön asetus Metsähallituksen eräiden julkisten hallintotehtävien suoritteiden maksuista vuosina 2026 ja 2027 (110/2026): 3 §

Kurjenrahkan kansallispuiston järjestyssääntö (Metsähallituksen päätös 169/623/2010, annettu Vantaalla 28.6.2010)

## Muutoksenhaku

Tähän päätökseen tyytymätön saa hakea siihen valittamalla muutosta Turun hallinto-oikeudelta. Valitusosoitus on liitteenä.

Hinta

Lupa on maksuton.

Esittelijä

Ratkaisija

Liitteet:

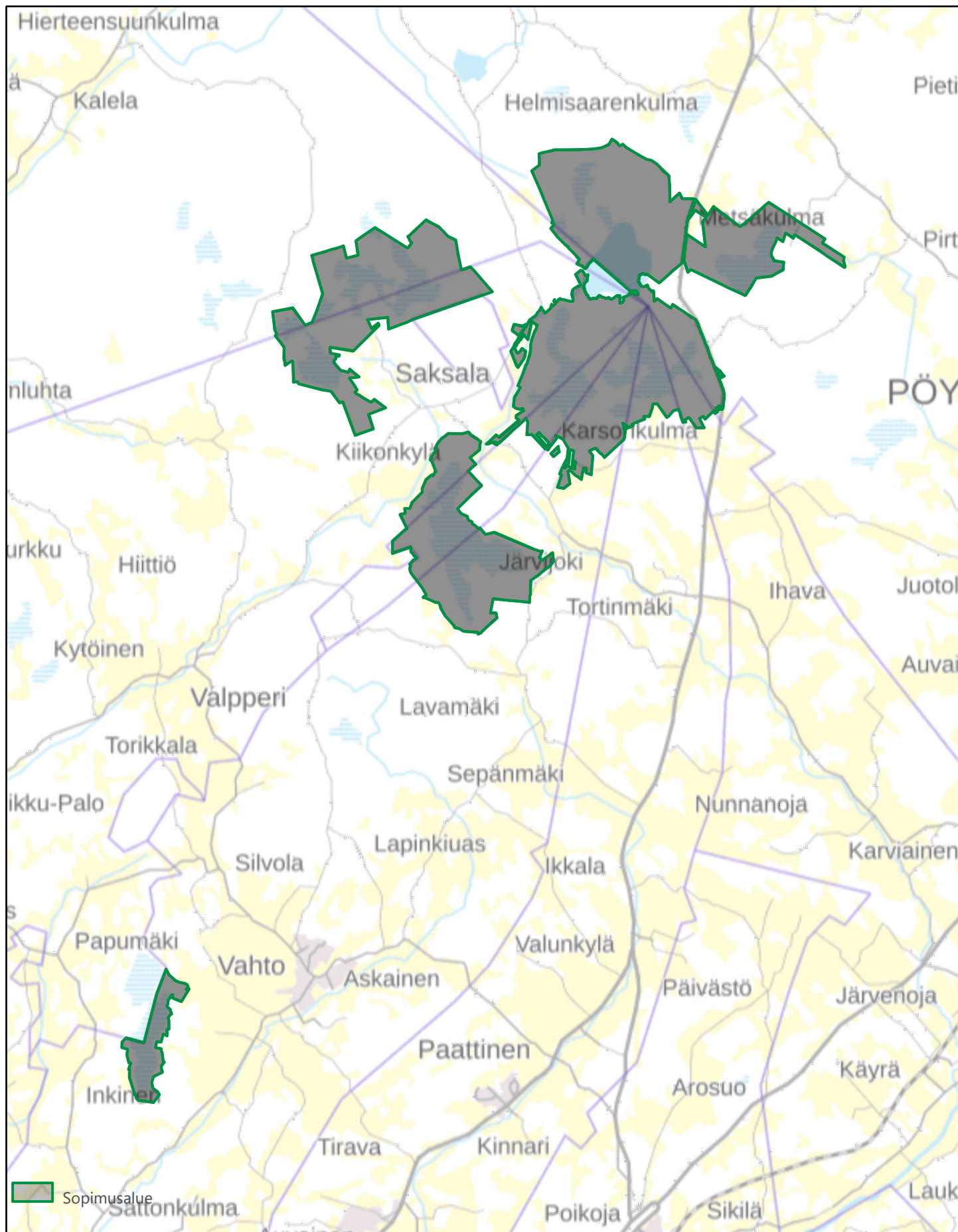
- Liite 1. Lupa-alueiden kartta (Kurjenrahkan kansallispuisto, Rehtsuon luonnonsuojelualue)
- Liite 2. Valitusosoitus

Tiedoksi:

Metsähallitus  
Maskun kunta  
Nousiaisten kunta  
Ruskon kunta  
Pöytyän kunta  
Auran kunta  
Turun kaupunki  
Mynamäen kunta  
Lupa- ja valvontavirasto  
Varsinais-Suomen luonnonsuojelupiiri  
Luonnontieteellinen keskusmuseo

# Liite 1. Lupa-alueiden kartta (Kurjenrahkan kansallispuisto, Rehtsuon luonnonsuojelualue)

Tutkimuslupa 133160



Liite 2. Valitusosoitus.

## 1. VALITUSOSOITUS

(Laki Metsähallituksesta 21 §, luonnonsuojelulaki 134 §)

Tähän päätökseen tyytymätön voi hakea siihen muutosta valittamalla hallinto-oikeuteen kirjallisella valituksella.

### Valituskirjelmän sisältö ja allekirjoittaminen

Valituskirjelmässä, joka osoitetaan hallinto-oikeudelle, on ilmoitettava seuraavat asiat:

- valittajan nimi ja kotikunta
- päätös, johon haetaan muutosta
- miltä kohdin päätökseen haetaan muutosta ja mitä muutoksia siihen vaaditaan tehtäväksi sekä perusteet, joilla muutosta vaaditaan
- postiosoite ja puhelinnumero, joihin asiaa koskevat ilmoitukset valittajalle voidaan toimittaa.

Jos valittajan puhevaltaa käyttää hänen laillinen edustajansa tai asiamiehensä tai jos valituksen laatijana on joku muu henkilö, valituskirjelmässä on ilmoitettava myös tämän nimi ja kotikunta.

Valittajan, laillisen edustajan tai asiamiehen on allekirjoitettava valituskirjelämä.

### Valituskirjelmän liitteet

Valituskirjelmään on liitettävä:

- päätös, johon haetaan muutosta valittamalla, alkuperäisenä tai jäljennöksenä
- todistus siitä, minä päivänä päätös on annettu tiedoksi, tai muu selvitys valitusajan alkamisen ajankohdasta
- asiakirjat, joihin valittaja vetoaa vaatimuksensa tueksi, jollei niitä ole jo aikaisemmin toimitettu viranomaiselle
- asiamiehen valtakirja, jollei asiamiehenä toimi asianajaja tai yleinen oikeusavustaja.

### Valitusaika

Valitus on tehtävä 30 päivän kuluessa päätöksen tiedoksisaannista. Valitusaikaa laskettaessa tiedoksisaantipäivää ei oteta lukuun.

Tiedoksisaantipäivä lasketaan seuraavasti:

- jos päätös on luovutettu asianomaiselle, asianomaisen asiamiehelle tai lähetille, tiedoksisaantipäivä ilmenee päätöksessä olevasta leimasta
- jos päätös on lähetetty postitse saantitodistusta vastaan, tiedoksisaantipäivä ilmenee saantitodistuksesta
- jos päätös on postitettu tavallisena kirjeenä, sen katsotaan tulleen tiedoksi seitsemäntenä päivänä postituspäivästä, jollei muuta ilmene
- jos päätös on toimitettu tiedoksi muulla tavalla jollekin muulle henkilölle kuin päätöksen saajalle (sijaistiedoksianto), katsotaan päätöksen saajan saaneen päätöksen tiedoksi kolmantena päivänä tiedoksi- tai saantitodistuksen osoittamasta päivästä
- jos päätös tai kuulutus sen nähtävänä pitämisestä on julkaistu virallisessa lehdessä tai julkisella kuulutuksella ilmoitustaululla, katsotaan tiedoksisaannin tapahtuneen seitsemäntenä päivänä siitä päivästä, jolloin kuulutus virallisessa lehdessä on julkaistu tai kuulutus pantu ilmoitustaululle.
- jos päätös on annettu tiedoksi sähköisenä viestinä, katsotaan päätöksen saajan saaneen asiakirjan tiedoksi kolmantena päivänä viestin lähettämisestä.

### Valituskirjelmän toimittaminen

Valituskirjelmän voi toimittaa hallinto-oikeudelle henkilökohtaisesti, postitse maksettuna postilähetyksenä tai asiamiestä tai lähettiä käyttäen. Postittaminen tapahtuu lähettäjän vastuulla. Valituksen on saavuttava viranomaiselle virka-aikana ennen 30 päivän valitusajan päättymistä, jotta valitus voidaan tutkia. Jos valitusajan viimeinen päivä on pyhäpäivä, lauantai, itsenäisyyspäivää, vapunpäivä, jouluaatto tai juhannusaatto, valitusaika jatkuu kuitenkin vielä seuraavan arkipäivän virka-ajan päättymiseen.

### Käsittelymaksu

Muutoksenhakuasian vireille panijalta peritään oikeudenkäyntimaksu sen mukaan kuin tuomioistuinmaksulaissa (1455/2015) säädetään.

### Hallinto-oikeuden osoite

#### Turun hallinto-oikeus

**Käyntiosoite:** Sairashuoneenkatu 2–4, 20101 Turku

**Postiosoite:** PL 32, 20101 Turku

**Faksi:** 029 56 42414

**Sähköposti:** turku.hao(at)oikeus.fi

**Puhelin:** 029 56 42410