

Tutkimuslupa

Asianumero: MH 3899/2026

Lupaviranomainen

Metsähallitus
Osoite: Opastinsilta 12 C, 00520 Helsinki
Yritys- ja yhteisötunnus: 0116726-7
kirjaamo@metsa.fi

Käsittelijä(t)

Yhteyshenkilö(t)

Hakija

Suomen ympäristökeskus, 0996189-5
Osoite: Latokartanonkaari 11, 00790 HELSINKI

Hakemus

05.05.2026, sähköpostitse

Suomen ympäristökeskus (Syke) ja Oulun yliopisto hakevat tutkimuslupaa seuraaville Metsähallituksen hallinnassa oleville alueille: Olvassuon luonnonpuisto ja siihen rajautuva Oravisuon-Näätäsuon-Sammakkosuon soidensuojelualue (Pudasjärvi, Utajärvi), Pallas-Yllästunturin kansallispuisto ja siihen rajautuva Metsähallituksen liiketoimintojen hallinnassa oleva alue (Muonio).

Tutkimus on osa Valtiovarainministeriön rahoittamaa Luontotietoinfra-hanketta. Tutkimuksen tarkoituksena on kehittää hyperspektrikuvaukseen perustuen menetelmää, jolla voidaan tunnistaa soiden ravinteisuustaso kaukokartoituksen avulla. Hyperspektrikuvauksen tulkinta vaatii kehitysvaiheessa tuekseen maastossa kerättyä aineistoa suon kasvillisuudesta sekä kasvuolosuhteista.

Tutkimus sisältää vähäisiä määriä putkilokasvi- ja sammallajien näytteenottoa lajinmäärityksen varmistamiseksi ja toiminnallisten ominaisuuksien mittaamista varten. Tutkimusalueille sijoitetaan 30-80 kpl tutkimusympyröitä/alue, joille sijoitetaan kolme 1 x 1 metrin tutkimusruutua. Mittausten ajaksi ruudut merkitään maastossa käyttäen

neljää ohutta putkea. Ruudulla sijaitsevat putkilokasvit ja sammalet määritetään lajilleen. Sammalista otetaan pieni näyte lajinmäärityksen mikroskooppista varmistamista varten. Lisäksi ruudun kohdalta mitataan vedenpinnan taso ja sähkönjohtavuus. Putket ym. mittausvälineet poistetaan välittömästi mittausten jälkeen. Hakijalta saatujen lisätietojen mukaan näytteenotto ja mittaukset ajoitetaan heinäkuun jälkeiseen aikaan.

Jokaisen tutkimusympyrän yhdelle tutkimusruudulle tai ympyrän keskustaasenennetaan Tomst TMS4 (tai vastaava) -mikroilmastologgeri, joka mittaa paikallista lämpötilaa ja maanperän kosteutta. Loggeri on pienikokoinen ja nousee vain noin 15 cm maanpinnan yläpuolelle eikä siksi näy maisemassa kauas. Loggerit on tarkoitus viedä maastoon aikaisintaan 1.7.2026 ja hakea pois viimeistään 30.9.2027.

Tutkimusalueilta otetaan yllä kuvatun lisäksi näytteitä seuraavasti: Kasviruutujen ja tutkimusympyrän yleisimmistä lajeista otetaan viidestä yksilöstä per laji yksittäiset lehtinäytteet, joista laboratoriossa määritetään toiminnallisia ominaisuuksia. Lajeista, joilla lehdet ovat hyvin pienikokoiset, esimerkiksi variksenmarja, otetaan useampi lehti per yksilö tai lyhyt haara varvusta. Kaikissa tapauksissa näytteenotossa poistettava kasvimateriaalin määrä minimoidaan eikä rauhoitettuihin lajeihin tai niiden välittömään läheisyyteen kajota. Näytteet otetaan myös tutkimusympyrän alan peittävimmistä sammallajeista (1–3 lajia per ympyrä) toiminnallisten ominaisuuksien määrittämiseksi. Jokaisesta otostettavasta lajista otetaan kolme näytettä, joista jokainen on tilavuudeltaan noin 5 cm × 5 cm × 5 cm. Rauhoitettuihin lajeihin tai niiden välittömään läheisyyteen ei kajota.

Molemmille tutkimusalueille on tarkoitus toteuttaa hyperspektrikuvauslennot 15.7.-15.8.2026 välisenä aikana. Hakijalta saadun tiedon mukaan pienlentokoneella tehtävät lennot tapahtuvat 800 metrin korkeudessa ja kestävät noin 1,5 tunnin ajan molemmilla alueilla.

Päätös

Lupa myönnetään hakemuksen mukaisena.

Luvan sisältö, lupa-alue ja voimassaolo

Metsähallitus myöntää luvan hakemuksen mukaiseen tutkimukseen Olvassuon luonnonpuistossa ja siihen rajautuvalla Oravisuon-Näätäsuon-Sammakkosuon soidensuojelualueella (Pudasjärvi, Utajärvi), sekä Pallas-Yllästunturin kansallispuistossa ja siihen rajautuvalla Metsähallituksen liiketoimintojen hallinnassa olevalla alueella (Muonio). Tutkimusalueiden sijainti on esitetty liitteessä 1.

Oravisuon-Näätäsuon-Sammakkosuon soidensuojelualueen ja Metsähallituksen liiketoimintojen hallinnassa olevan alueen osalta kyse on maanomistajan suostumuksesta, johon ei voi hakea muutosta.

Lupaa voivat käyttää seuraavat henkilöt Suomen ympäristökeskuksesta: xxxx, xxxx, xxxx, xxxx, xxxx, xxxx ja xxxx. Lisäksi lupaa voivat käyttää seuraavat henkilöt Oulun yliopistosta: xxxx, xxxx, xxxx ja xxxx.

Alkaa: 01.07.2026

Päätyy: 30.09.2027

Lupa tulee voimaan valitus- ja tiedoksisaantiajan jälkeen. Lupa tulee lainvoimaiseksi aikaisintaan valitusajan päätyttyä, mikäli siitä ei ole tehty valituksia. Valitusaika on 30 päivää päätöksen tiedoksisaannista. Jos päätös on annettu tiedoksi sähköisenä viestinä, katsotaan päätöksen saajan saaneen asiakirjan tiedoksi kolmantena päivänä viestin lähettämisestä.

Lupa voidaan peruuttaa, jos sen ehtoja ei noudateta.

Lupapäätöksen perustelut

Pallas-Yllästunturin kansallispuiston perustamislain (1430/2004, muutossäädös 53/2023) ja Olvassuon luonnonpuiston perustamislain (674/1981, muutossäädös 522/2023) mukaan kansallispuistossa ja luonnonpuistossa kielletyistä toiminnoista säädetään luonnonsuojelulain (9/2023) 49 §:ssä ja rauhoitussäännöksiä koskevista luvanvaraisista poikkeuksista luonnonsuojelulain 51 §:ssä.

Luonnonsuojelulain 51 §:n 1 momentin 1 kohdan mukaan kansallispuistosta ja luonnonpuistosta saadaan sen perustamistarkoitusta vaarantamatta Metsähallituksen luvalla pyydystää tai tappaa eläimiä, kerätä sieniä ja kasveja tai niiden osia, eläinten pesiä ja kivennäisnäytteitä tutkimusta tai muuta tieteellistä tarkoitusta tai opetusta varten.

Luonnonsuojelulain 56 §:n mukaisesti luonnonpuistossa saa muualla kuin erikseen osoitetuilla teillä, poluilla tai alueilla liikkua vain Metsähallituksen luvalla.

Edellä esitettyyn viitaten, Metsähallitus voi myöntää luvan hakemuksen mukaiseen näytteenottoon sekä siihen liittyvään liikkumiseen tutkimustarkoituksessa, mikäli se ei vaaranna kansallispuiston ja luonnonpuiston perustamistarkoitusta. Pallas-Yllästunturin kansallispuisto on perustettu Länsi-Lapin edustavimman tunturijakson sekä tähän liittyvien, luonnontilaisina ja erämaisina säilyneiden metsä- ja suoalueiden ja niillä esiintyvien eliölajien suojelemiseksi sekä retkeilyä, tutkimusta ja opetusta varten (1430/2004, 1 §). Olvassuon luonnonpuisto on perustettu vanhan luonnonsuojelulain (71/1923) nojalla, jonka 1 §:n 1 momentin mukaan valtiolle kuuluva alue voidaan sen luonnon säilyttämiseksi koskemattomana erottaa yleiseksi suojelualueeksi (luonnonpuistoksi). Luonnonsuojelulain (9/2023) 45 §:n 2 momentin mukaan luonnonpuistolla on oltava merkitystä luonnonmukaisen kehityksen turvaamiselle, tieteelliselle tutkimukselle tai opetukselle.

Luvanmukainen näytteenotto Oravisuon-Näätäsuon-Sammakkosuon soidensuojelualueelta ei edellytä poikkeamista soidensuojelualueen perustamissäädöksistä (676/1981, 933/1981).

Luvan mukainen tutkimus palvelee luonnontutkimusta tuottamalla uutta aineistoa tutkimusmenetelmien kehittämiseen. Sammaliin ja putkilokasveihin kohdistuva näytteenotto on vähäistä, eikä kohdistu rauhoitettuihin lajeihin. Tutkimusalueilla liikutaan jalkaisin, ja maastotöiden ajoittuminen loppukesään vähentää riskiä mm. alueilla pesiville linnuille aiheutuvasta häiriöstä. Pienlentokoneella tehtävien kuvausten toteuttamisesta ei arvioida aiheutuvan merkittävää häiriötä alueiden lajistolle, huomioiden lentokorkeus ja kuvausten ajankohta.

Edellä mainituin perustein Metsähallitus katsoo, että lupaehtojen mukaisesta toiminnasta ei aiheudu merkittäviä vaikutuksia alueen luontoarvoille, ja lupa voidaan myöntää vaarantamatta Pallas-Yllästunturin kansallispuiston ja Olvassuon luonnonpuiston perustamistarkoitusta.

Arvio luvan mukaisen toiminnan vaikutuksesta Natura 2000 -arvoihin

Metsähallitus katsoo, ettei luvan ehtojen mukainen toiminta merkittävästi heikennä Pallas-Ounastunturin ja Olvassuon Natura 2000 -alueen (FI1300101, FI1103829) suojeluperusteena olevia luonnonarvoja.

Lupaehdot

Pienlentokoneella tehtävästä kuvaamisesta tulee tiedottaa ennakkoon alueen paliskuntia (Pallas-Yllästunturin alueella Kyrön paliskunta, Olvassuon alueella Pudasjärven paliskunta).

Luvan saajan on noudatettava näiden ehtojen lisäksi luonnonsuojelualueen rauhoitusmääräyksiä ja järjestyssääntöä. Luvan saaja vastaa siitä, että myös muut tutkimukseen osallistuvat henkilöt noudattavat näitä.

Alueella tulee liikkua niin, että vältetään kasvillisuuden turhaa talleantumista ja maaston kulumista. Tarpeetonta häiriötä luonnolle ja alueen muille käyttäjille tulee välttää.

Tämä lupa ei oikeuta luonnonsuojelulain perusteella rauhoitettujen lajien keräämistä, pyydystämistä, tappamista tai häiritsemistä (LSL 70 § ja 74 §). Näiden lajien osalta näytteenotto edellyttää Metsähallituksen myöntämän luvan lisäksi lupa- ja valvontaviraston lupaa (LSL 83 §).

Alueelle ei saa jättää toiminnasta jälkiä tai roskia.

Lupa ei sisällä oikeutta maastoliikenteeseen, johon tarvittaessa tulee hakea erillistä lupaa.

Lupa tai kopio siitä on pidettävä mukana luvan mukaista toimintaa harjoitettaessa.

Raportointi

Havainnot uhanalaisista, silmällä pidettävistä ja puutteellisesti tunnetuista lajeista tulee tallentaa Lajitietokeskuksen laji.fi-järjestelmään.

Luvan käytöstä tulee raportoida Metsähallitukselle 28.2.2028 mennessä. Raportti toimitetaan Metsähallituksen kirjaamoon (kirjaamo@metsa.fi) ja viestin aihekentässä mainitaan tämän tutkimusluvan asianumero (MH 3899/2026).

Hakijan tulee välittömästi raportoida Metsähallitukselle havaitsemistaan ongelmista tai Metsähallituksen toimintaa vaativista epäkohdista.

Sovelletut säännökset

Laki Pallas-Yllästunturin kansallispuistosta (1430/2004) 3 § 1 mom

Laki Pallas-Yllästunturin kansallispuistosta annetun lain muuttamisesta (53/2023) 3 § 1 mom

Laki eräiden valtion omistamien alueiden muodostamisesta kansallispuistoiksi ja luonnonpuistoiksi (674/1981) 6 b § 1 mom

Laki eräiden valtion omistamien alueiden muodostamisesta kansallispuistoiksi ja luonnonpuistoiksi annetun lain muuttamisesta (522/2023) 6 b § 1 mom

Laki eräiden valtion omistamien alueiden muodostamisesta soidensuojelualueiksi (676/1981)

Asetus eräistä valtion omistamille alueille perustetuista soidensuojelualueista (933/1981)

Luonnonsuojelulaki (9/2023) 45, 49-51 ja 56 §

Laki Metsähallituksesta (234/2016): 5, 21.1. ja 24.1 §

Ympäristöministeriön asetus Metsähallituksen eräiden julkisten hallintotehtävien suoritteiden maksuista vuosina 2026 ja 2027 (110/2026) 3 §

Muutoksenhaku

Tähän päätökseen tyytymätön saa hakea siihen valittamalla muutosta Pohjois-Suomen hallinto-oikeudelta. Valitusosoitus on liitteenä.

Hinta

Lupa on maksuton.

Esittelijä

Ratkaisija

Liitteet:

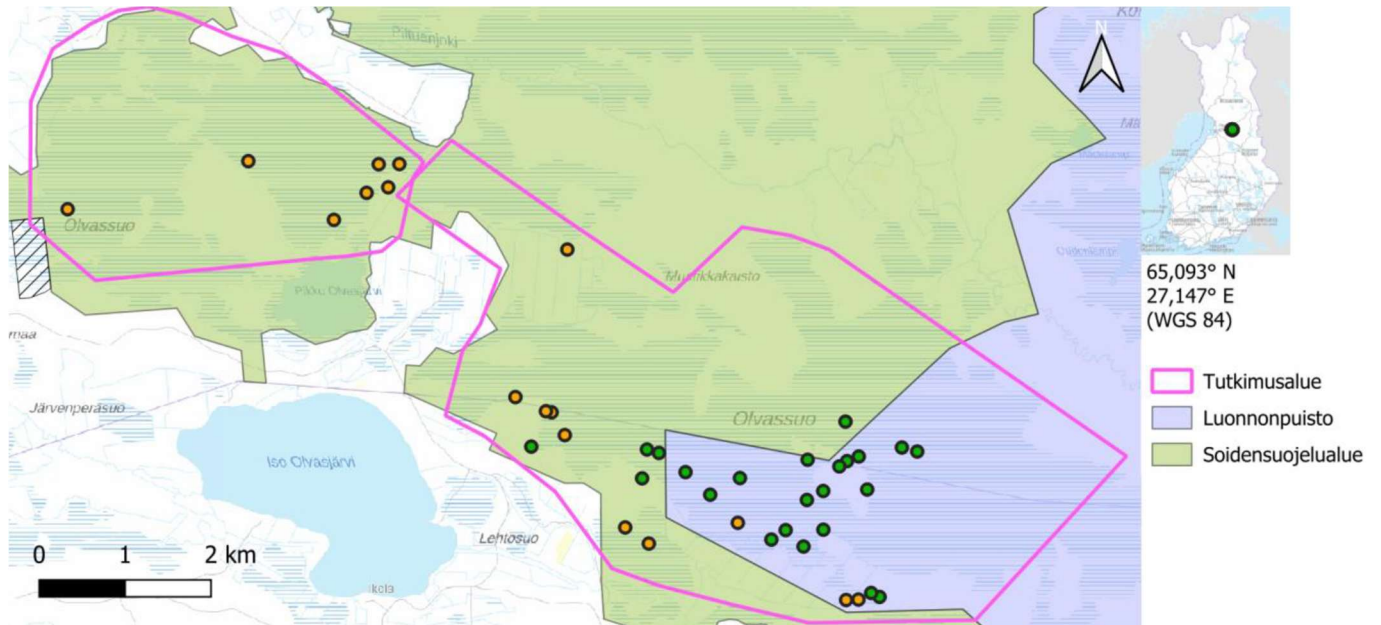
- Liite 1. Tutkimusalueet
- Liite 2. Valitusosoitus hallinto-oikeuteen

Tiedoksi:

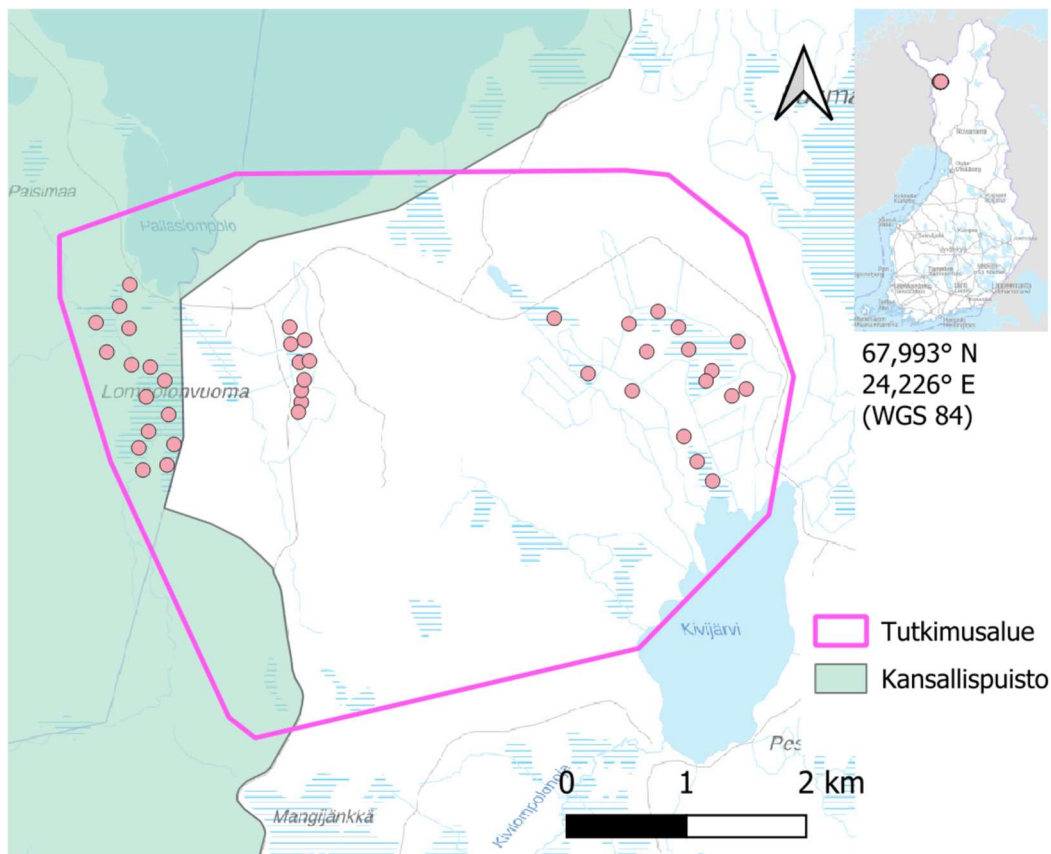
- Muonion kunta (kirjaamo@muonio.fi)
- Pudasjärven kaupunki (kirjaamo@pudasjarvi.fi)
- Utajärven kunta (kirjaamo@utajarvi.fi)
- Lupa- ja valvontavirasto (kirjaamo@lvv.fi)
- Suomen luonnonsuojeluliiton Lapin piiri ry (lappi@sll.fi)
- Suomen luonnonsuojeluliiton Pohjois-Pohjanmaan piiri ry (pohjois-pohjanmaa@sll.fi)
- Muonion ja Kolarin Luonto (muonio-kolari@sll.fi)
- Pudasjärven luonnonsuojeluyhdistys ry (xxxx@gmail.com)
- Oulujokilaakson Luonto ry (oulujokilaaksonluonto@gmail.com)

Liite 1. Tutkimusalueet

Tutkimusalue: Olvassuon luonnonpuisto ja Oravisuo-Näätäsuo-Sammakkosuon soidensuojelualue



Tutkimusalue: Pallas-Yllästunturin kansallispuisto ja viereinen MH:n liiketoimintojen alue



VALITUSOSOITUS

(Laki Metsähallituksesta 21.1 §, luonnonsuojelulaki 134 §)

Tähän päätökseen tyytymätön voi hakea siihen muutosta valittamalla hallinto-oikeuteen kirjallisella valituksella.

Valituskirjelmän sisältö ja allekirjoittaminen

Valituskirjelmässä, joka osoitetaan hallinto-oikeudelle, on ilmoitettava seuraavat asiat:

- valittajan nimi ja kotikunta
- päätös, johon haetaan muutosta
- miltä kohdin päätökseen haetaan muutosta ja mitä muutoksia siihen vaaditaan tehtäväksi sekä perusteet, joilla muutosta vaaditaan
- postiosoite ja puhelinnumero, joihin asiaa koskevat ilmoitukset valittajalle voidaan toimittaa.

Jos valittajan puhevaltaa käyttää hänen laillinen edustajansa tai asiamiehensä tai jos valituksen laatijana on joku muu henkilö, valituskirjelmässä on ilmoitettava myös tämän nimi ja kotikunta.

Valittajan, laillisen edustajan tai asiamiehen on allekirjoitettava valituskirjelmä.

Valituskirjelmän liitteet

Valituskirjelmään on liitettävä:

- päätös, johon haetaan muutosta valittamalla, alkuperäisenä tai jäljennöksenä
- todistus siitä, minä päivänä päätös on annettu tiedoksi, tai muu selvitys valitusajan alkamisen ajankohdasta
- asiakirjat, joihin valittaja vetoaa vaatimuksensa tueksi, jollei niitä ole jo aikaisemmin toimitettu viranomaiselle
- asiamiehen valtakirja, jollei asiamiehenä toimi asianajaja tai yleinen oikeusavustaja.

Valitusaika

Valitus on tehtävä 30 päivän kuluessa päätöksen tiedoksisaannista. Valitusaikaa laskettaessa tiedoksisaantipäivää ei oteta lukuun.

Tiedoksisaantipäivä lasketaan seuraavasti:

- jos päätös on luovutettu asianomaiselle, asianomaisen asiamiehelle tai lähetykselle, tiedoksisaantipäivä ilmenee päätöksessä olevasta leimasta

- jos päätös on lähetetty postitse saantitodistusta vastaan, tiedoksisaantipäivä ilmenee saantitodistuksesta
- jos päätös on postitettu tavallisena kirjeenä, sen katsotaan tulleen tiedoksi seitsemäntenä päivänä postituspäivästä, jollei muuta ilmene
- jos päätös on toimitettu tiedoksi muulla tavalla jollekin muulle henkilölle kuin päätöksen saajalle (sijaistiedoksianto), katsotaan päätöksen saajan saaneen päätöksen tiedoksi kolmantena päivänä tiedoksi- tai saantitodistuksen osoittamasta päivästä
- jos päätös tai kuulutus sen nähtävänä pitämisestä on julkaistu virallisessa lehdessä tai julkisella kuulutuksella ilmoitustaululla, katsotaan tiedoksisääntö tapahtuneen seitsemäntenä päivänä siitä päivästä, jolloin kuulutus virallisessa lehdessä on julkaistu tai kuulutus pantu ilmoitustaululle.
- jos päätös on annettu tiedoksi sähköisenä viestinä, katsotaan päätöksen saajan saaneen asiakirjan tiedoksi kolmantena päivänä viestin lähettämisestä.

Valituskirjelmän toimittaminen

Valituskirjelmän voi toimittaa hallinto-oikeudelle henkilökohtaisesti, postitse maksettuna postilähettyksenä, faksina, sähköpostilla tai asiamiestä tai lähettiä käyttäen. Valituksen voi tehdä myös hallinto- ja erityistuomioistuinten asiointipalvelussa osoitteessa <https://asiointi2.oikeus.fi/hallintotuomioistuimet>

Postittaminen tapahtuu lähettäjän vastuulla. Valituksen on saavuttava viranomaiselle virka-aikana ennen 30 päivän valitusajan päättymistä, jotta valitus voidaan tutkia. Jos valitusajan viimeinen päivä on pyhäpäivä, lauantai, itsenäisyyspäivää, vapunpäivä, jouluaatto tai juhannusaatto, valitusaika jatkuu kuitenkin vielä seuraavan arkipäivän virka-ajan päättymiseen.

Oikeuslaitoksen Internet-sivuilla on tarkemmat ohjeet asiakirjojen toimittamisesta sähköisesti: <https://oikeus.fi/fi/index/oikeuslaitos/asiakirjojentoimittaminen.html>

Oikeudenkäyntimaksu

Muutoksenhakuasian vireille panijalta peritään oikeudenkäyntimaksu sen mukaan kuin tuomioistuinmaksulaissa (1455/2015) säädetään.

Hallinto-oikeuden osoite

Pohjois-Suomen hallinto-oikeus
Käyntiosoite: Isokatu 4, 3. krs, 90100 Oulu
Postiosoite: PL 189, 90101 Oulu

Puhelin (vaihte): 029 56 42800

Telekopio: 029 56 42841

Sähköposti: pohjois-suomi.hao(at)oikeus.fi

Sähköpostia lähetettäessä (at)-merkintä korvataan @-merkillä.