

Tutkimuslupa

Asianumero: MH 4015/2026

Lupaviranomainen

Metsähallitus
Osoite: Ratatie 11, 01301 Vantaa
Yritys- ja yhteisötunnus: 0116726-7
kirjaamo@metsa.fi

Käsittelijä(t)

Yhteyshenkilö(t)

Hakija

Aalto-korkeakoulusäätiö sr, 2228357-4
Osoite: PL 11000, 00076 AALTO
Puhelin: 09-47001
Sähköposti: kirjaamo@aalto.fi

Hakemus

06.05.2026, sähköpostitse

Hakija hakee lupaa jatkaa vuodella eteenpäin Helsingin yliopiston kesällä 2019 aloitettua lampien veden lämpötilan ja auringon säteilyn jatkuvatoimista mittaustutkimusta Kilpisjärven alueella (tutkimusluvut MH 3754/2018, MH 2331/2019, MH 2561/2020, MH 5578/2021, MH 3867/2022, MH 3076/2023 ja MH5351/2025). Lupaa haetaan loggereiden pitämiseen ja mikrobi- ja vesinäytteiden ottamiseen.

Tutkimusalue sijaitsee Kilpisjärvellä Mallatunturin ja Ailakkavaaran alueilla ja etukäteen valitut tutkimuslammet (n=40) liittyvät alueella aiemmin tehtyihin lampitutkimuksiin. Veden lämpötilan ja auringon säteilyn vaihtelun seuranta varten näihin pienilmastoltaan erilaisilla paikoilla sijaitseviin 40 lampeen on vuonna 2019 asennettu jatkuvatoimiset loggerit (MH 2331/2019). Vedenalainen lämpötilaloggeri on pieni, n. 3 x 6 x 2 cm, litteä metallinen laatta, joka on kiinni rautalangalla vedenalaisen kiven ympärillä.

Tutkimuksen kohteina ovat lampien rantavedessä olevien kivien pinnoilla elävät

mikrobit. Mikrobinäytteet kerätään nostamalla lammen rantavedestä (veden alta) läpimitaltaan noin 10–25 cm:n suuruinen kivi ja pyyhkimällä sen pintaa kevyesti vedellä kostutetulla pesusienen palalla tai vaihtoehtoisesti hammasharjalla kevyesti harjaamalla. Kussakin lammessa tämä toistetaan yhteensä 10 kivelle. Kivet palautetaan näytteenoton jälkeen alkuperäisille paikoilleen.

Tutkimus tuottaa tietoa, joka edesauttaa pohjoisten lampiekosysteemien suojelua sekä ilmastonmuutoksen vaikutusten arviointia ja seurantaa. Tällaiset pitkän aikavälin seurantatutkimukset ovat harvassa, mutta ne ovat erittäin tärkeitä ilmastonmuutoksen vaikutusten seurannassa.

Päätös

Lupa myönnetään hakemuksen mukaisena.

Luvan sisältö, lupa-alue ja voimassaolo

Metsähallitus myöntää luvan liikkumiseen Mallan luonnonpuistossa merkittyjen reittien ulkopuolella hakemuksen mukaisessa tarkoituksessa sekä hakemuksen mukaiseen loggereiden pitämiseen ja näytteenottoon. Mallan luonnonpuiston ulkopuolisten alueiden osalta kyseessä on maanomistajan suostumus, johon ei voi hakea muutosta.

Lupa myönnetään luvansaajan lisäksi yhdelle luvansaajan ohjauksessa toimivalle tutkimusavustajalle.

Alkaa: 01.07.2026

Päätyy: 30.09.2026

Tutkimusalue on esitetty liitteessä 1.

Lupa tulee voimaan valitus- ja tiedoksisaantiajan jälkeen. Lupa tulee lainvoimaiseksi aikaisintaan valitusajan päätyttyä, mikäli siitä ei ole tehty valituksia. Valitusaika on 30 päivää päätöksen tiedoksisaannista. Jos päätös on annettu tiedoksi sähköisenä viestinä, katsotaan päätöksen saajan saaneen asiakirjan tiedoksi kolmantena päivänä viestin lähettämisestä.

Lupa voidaan peruuttaa, jos sen ehtoja ei noudateta.

Lupapäätöksen perustelut

Mallan luonnonpuistossa liikkuminen merkittyjen polkujen ulkopuolella on lumettomana aikana kielletty. Luonnonsuojelulain (9/2023) 49 §:n mukaan luonnonpuistossa on kielletty myös luontoa muuttava toiminta kielletty, eikä siellä saa ottaa taikka vahingoittaa sieniä, puita, pensaita tai muita kasveja tai niiden osia. Metsähallitus voi antaa luvan tieteellisessä tai opetuksellisessa tarkoituksessa tapahtuvaan näytteenottoon ja liikkumiseen polkujen ulkopuolella. Hakemuksen mukainen toiminta on tieteellistä tutkimusta, joka tuottaa harvinaista ja tärkeää aineistoa mm. ilmastonmuutoksen vaikutusten seurantaan varten.

Mallan luonnonpuisto on sisällytetty Natura 2000 -verkostoon luontodirektiivin mukaisena suojelualueena (SAC/FI1300102).

Suurin osa Mallan Natura-alueella sijaitsevista näytteenottolammista ovat suojeluperusteena olevaa luontotyyppiä 3110 Karut kirkasvetiset järvet. Osa lammista on niin pieniä, ettei niitä ole kuvioitu ympäröivästä luontotyypistä erilleen. Näytteenotto tai loggerit eivät vaikuta luontotyypin edustavuuteen, eikä suojeluperusteena olevia kasvi- tai eläinlajeja esiinny pikkulammista.

Metsähallitus katsoo, ettei tutkimuksesta yksinään tai yhdessä muiden Natura-alueeseen kohdistuvien suunnitelmien tai hankkeiden kanssa aiheudu merkittävää heikennystä alueen suojeluperusteena olevilla luontotyypeille tai lajeille.

Lupaehdot

Liikkuminen luonnonpuistossa on sallittua vain tutkimuksen mukaisessa tarkoituksessa ja tutkimukseen liittyvillä kohteilla. Tutkimus ei saa häiritä muita alueella tapahtuvia tutkimuksia. Kaikki tutkimusvälineet on haettava maastosta pois ennen lupa-ajan päättymistä, ellei luvalla ole haettu jatkoaikaa.

Luvan saajan on noudatettava näiden ehtojen lisäksi luonnonsuojelualan rauhoitusmääräyksiä ja järjestyssääntöä. Luvan saaja vastaa siitä, että myös muut tutkimukseen osallistuvat henkilöt noudattavat näitä.

Alueella tulee liikkua niin, että vältetään kasvillisuuden turhaa talleantumista ja maaston kulumista. Tarpeetonta häiriötä luonnolle ja alueen muille käyttäjille tulee välttää.

Tämä lupa ei oikeuta luonnonsuojelulain perusteella rauhoitettujen lajien keräämistä, pyydystämistä, tappamista tai häiritsemistä (LSL 70 § ja 74 §). Näiden lajien osalta näytteenotto edellyttää Metsähallituksen myöntämän luvan lisäksi lupa- ja valvontaviraston lupaa (LSL 83 §).

Alueelle ei saa jättää toiminnasta jälkiä tai roskaa.

Lupa ei sisällä oikeutta maastoliikenteeseen, johon tarvittaessa tulee hakea erillistä lupaa.

Lupa tai kopio siitä on pidettävä mukana luvan mukaista toimintaa harjoitettaessa.

Raportointi

Hakijan tulee välittömästi raportoida Metsähallitukselle havaitsemistaan ongelmista tai Metsähallituksen toimintaa vaativista epäkohdista.

Sovelletut säännökset

Laki eräiden luonnonsuojelualueiden perustamisesta valtionmaille (83/1938) 18 §
Asetus eräistä valtion omistamille alueille perustetuista kansallispuistoista ja luonnonpuistoista (932/1981) 5 §
Luonnonsuojelulaki (9/2023) 49 ja 51 §
Laki Metsähallituksesta (234/2016) 5 §, 21.1 § ja 24.1 §
Ympäristöministeriön asetus Metsähallituksen eräiden julkisten hallintotehtävien suoritteiden maksuista vuosina 2026 ja 2027 (110/2026) 3 §

Muutoksenhaku

Tähän päätökseen tyytymätön saa hakea siihen valittamalla muutosta Pohjois-Suomen hallinto-oikeudelta. Valitusosoitus on liitteenä.

Hinta

Lupa on maksuton.

Esittelijä

Ratkaisija

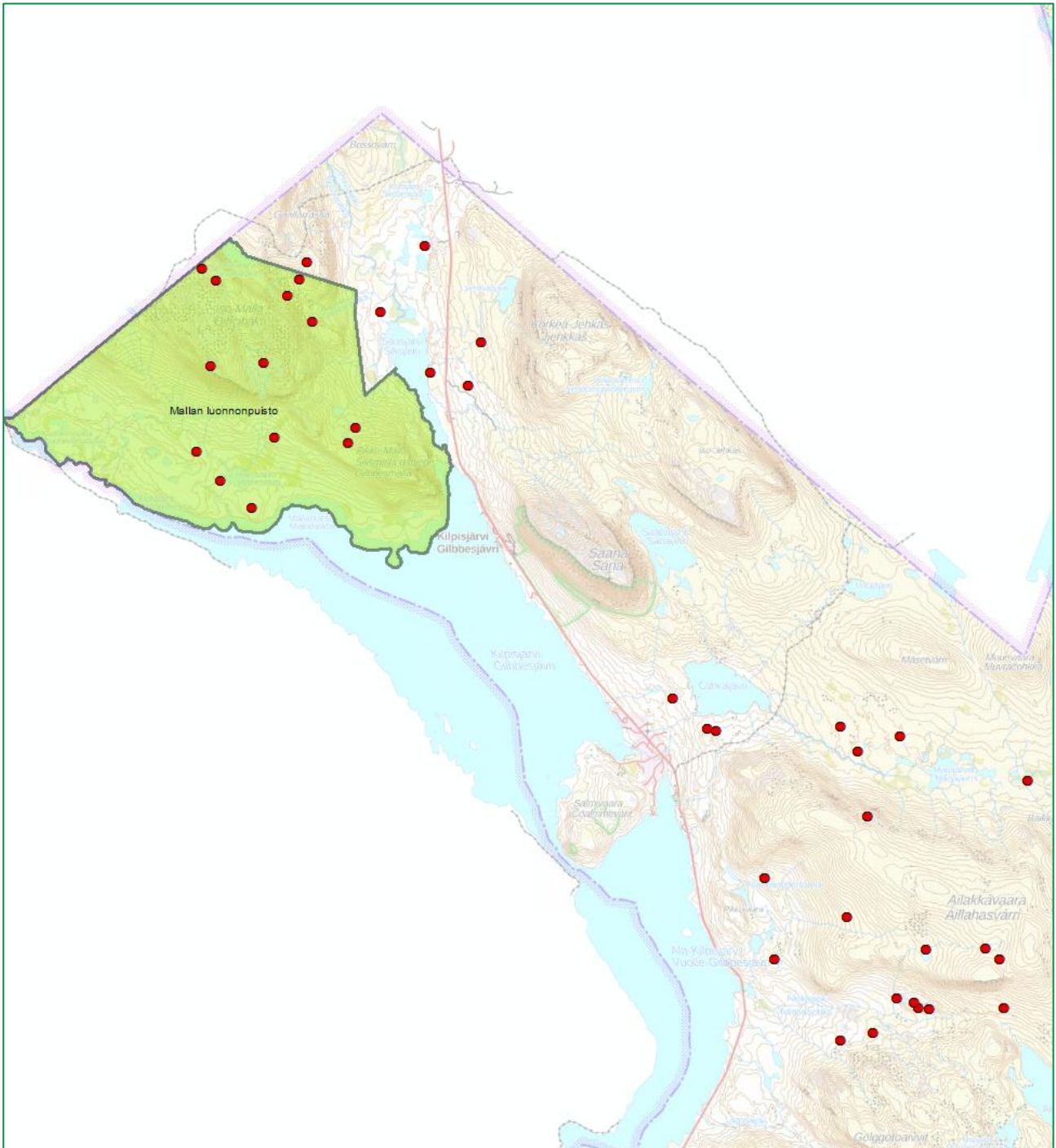
Liitteet:

Liite 1. Lupa-alueen kartta
Liite 2. Valitusosoitus

Tiedoksi:

Enontekiön kunta
Lupa- ja valvontavirasto
SLL Lapin piiri
Käsivarren Luonnonsuojeluyhdistys

Liite 1. Tutkimuspisteiden sijainti. Mallan luonnonpuiston osalta lupa myönnetään poikkeamislupana ja muiden pisteiden osalta maanomistajan suostumuksena.



Liite 2. Valitusosoitus

Liite Metsähallituksen päätökseen

VALITUSOSOITUS

Laki Metsähallituksesta 21.1 § ja luonnonsuojelulaki 134 §

Tähän päätökseen tyytymätön voi hakea siihen muutosta valittamalla hallinto-oikeuteen kirjallisella valituksella.

Valituskirjelmän sisältö ja allekirjoittaminen

Valituskirjelmässä, joka osoitetaan hallinto-oikeudelle, on ilmoitettava seuraavat asiat:

- valittajan nimi ja yhteystiedot
- postiosoite ja mahdollinen muu osoite, joihin asiaa koskevat ilmoitukset ja oikeudenkäyntiin liittyvät asiakirjat voidaan valittajalle lähettää (prosessiosoite)
- päätös, johon haetaan muutosta
- miltä kohdin päätökseen haetaan muutosta ja mitä muutoksia siihen vaaditaan tehtäväksi sekä perusteet, joilla muutosta vaaditaan
- mihin valitusoikeus perustuu, jos valituksen kohteena oleva päätös ei kohdistu valittajaan

Jos valittajan puhevaltaa käyttää hänen laillinen edustajansa tai asiamiehensä tai jos valituksen laatijana on joku muu henkilö, valituskirjelmässä on ilmoitettava myös tämän nimi ja yhteystiedot.

Yhteystietojen muutoksesta on valituksen vireillä ollessa ilmoitettava viipymättä hallintotuomioistuimelle.

Valittajan, laillisen edustajan tai asiamiehen on allekirjoitettava valituskirjelämä.

Jos usea tekee valituksen yhdessä, voidaan joku heistä ilmoittaa valituksessa yhdyshenkilöksi. Jollei yhdyshenkilöä ole ilmoitettu, yhdyshenkilönä toimii valituksessa ensimmäiseksi mainittu valittaja. Yhdyshenkilön ei tarvitse esittää valtakirjaa.

Valituskirjelmän liitteet

Valituskirjelmään on liitettävä:

- valituksen kohteena oleva päätös valitusosoituksineen alkuperäisenä tai jäljennöksenä

- selvitys siitä, milloin valittaja on saanut päätöksen tiedoksi, tai muu selvitys valitusajan alkamisen ajankohdasta
- asiakirjat, joihin valittaja vetoaa vaatimuksensa tueksi, jollei niitä ole jo aikaisemmin toimitettu viranomaiselle
- asiamiehen valtakirja, jollei asiamiehenä toimi asianajaja, yleinen oikeusavustaja tai luvan saaneista oikeudenkäyntiavustajista annetussa laissa tarkoitettu luvan saanut oikeudenkäyntiavustaja

Valitusaika

Valitus on tehtävä **30 päivän kuluessa** päätöksen tiedoksisaannista. Valitusaikaa laskettaessa tiedoksisaantipäivää ei oteta lukuun.

Tiedoksisaantipäivä lasketaan seuraavasti:

- jos päätös on luovutettu asianomaiselle, asianomaisen asiamiehelle tai lähetille, tiedoksisaantipäivä ilmenee päätöksessä olevasta leimasta
- jos päätös on lähetetty postitse saantitodistusta vastaan, tiedoksisaantipäivä ilmenee saantitodistuksesta
- jos päätös on postitettu tavallisena kirjeenä, sen katsotaan tulleen tiedoksi seitsemäntenä päivänä postituspäivästä, jollei muuta ilmene
- jos päätös on toimitettu tiedoksi muulla tavalla jollekin muulle henkilölle kuin päätöksen saajalle (sijaistiedoksianto), katsotaan päätöksen saajan saaneen päätöksen tiedoksi kolmantena päivänä tiedoksianto- tai saantitodistuksen osoittamasta päivästä
- jos päätös tai kuulutus sen nähtävänä pitämisestä on julkaistu virallisessa lehdessä tai julkisella kuulutuksella ilmoitustaululla, katsotaan tiedoksisaannin tapahtuneen seitsemäntenä päivänä siitä päivästä, jolloin kuulutus virallisessa lehdessä on julkaistu tai kuulutus pantu ilmoitustaululle.

Valituskirjelmän toimittaminen

Valitus on toimitettava valitusajassa hallinto-oikeuden kirjaamoon.

Omalla vastuulla valitusasiakirjat voi lähettää postitse, telekopiona, sähköpostitse tai lähetin välityksellä. Postiin valitusasiakirjat on jätettävä niin ajoissa, että ne ehtivät perille valitusajan viimeisenä päivänä ennen viraston aukioloajan päättymistä. Jos valitusajan viimeinen päivä on pyhäpäivä, lauantai, itsenäisyyspäivä, vapunpäivä, jouluaatto tai juhannusaatto, valitusaika jatkuu kuitenkin vielä seuraavan arkipäivän virka-ajan päättymiseen. Telekopiona tai sähköpostina lähettäminen tapahtuu lähettäjän vastuulla, ja valitus on lähetettävä siten, että se on hallinto-oikeuden käytettävissä vastaanottolaitteessa tai tietojärjestelmässä määräajan viimeisenä päivänä ennen virka-ajan päättymistä. Valitus katsotaan saapuneeksi, jos hallinto-oikeus pystyy teknisesti käsittelemään asiakirjaa. Sähköistä asiakirjaa, jonka lähettäjää ei saada selville ja jonka sisältöä ei muutoinkaan pystytä avaamaan, ei katsota saapuneeksi. Jos viranomaisen käyttämä sähköinen järjestelmä on epäkunnossa tai poissa käytöstä taikka selvitystä asiakirjan saapumisajankohdasta ei muusta vastaavasta syystä voida saada, sähköisen

asiakirjan saapumisajankohdaksi määritellään asiakirjan lähettämisaikakohta. Lähettämisaikakohdan määrittäminen saapumisajankohdaksi edellyttää, että lähettämisaikakohdasta esitetään luotettava selvitys.

Valituksen voi tehdä myös hallinto- ja erityistuomioistuinten asiointipalvelussa osoitteessa <https://asiointi2.oikeus.fi/hallintotuomioistuimet>

Oikeuslaitoksen Internet-sivuilla on tarkemmat ohjeet asiakirjojen toimittamisesta sähköisesti: https://oikeus.fi/fi/index/oikeuslaitos/asiakirjojentoimittaminen_1.html

Oikeudenkäyntimaksu

Muutoksenhakuasian vireillepanijalta peritään oikeudenkäyntimaksu sen mukaan kuin tuomioistuinmaksulaissa (1455/2015) säädetään.

Hallinto-oikeuden yhteystiedot

Pohjois-Suomen hallinto-oikeus
PL 189
90101 Oulu
Puh. 029 56 42841
Sähköposti: pohjois-suomi.hao@oikeus.fi
Faksi: 029 56 42841