

Tutkimuslupa

Asianumero: Mh 4084/2026

Lupaviranomainen

Metsähallitus
Osoite: Opastinsilta 12 C, 00520 Helsinki
Yritys- ja yhteisötunnus: 0116726-7
kirjaamo@metsa.fi

Käsittelijä(t)

Yhteyshenkilö(t)

Hakija

Hakemus

10.05.2026, sähköpostitse

Hakija hakee lupaa liikkumiseen sekä rengastustoimiston ohjeiden mukaiseen lintujen rengastamiseen seuraaville alueille: Olvassuon luonnonpuisto, Leväsuon-Kärppäsuon soidensuojelualue, Niittysuon soidensuojelualue, Säippäsuon-Kivisuon soidensuojelualue, Sarvisuon-Jerusalemisuon soidensuojelualue, Tuuliaavan soidensuojelualue, Iso Hirviaavan soidensuojelualue, Rimpijärvi-Uusijärven soidensuojelualue, Jänessuon soidensuojelualue sekä Niittysuo-Siiransuon suojeluun varattu alue. Hakijan tarkoitus on suorittaa alueilla Metsähallituksen vastuupetolintujen pesintäseurannan ohella muiden lintulajien poikasten rengastamista.

Päätös

Lupa myönnetään hakemuksen mukaisena.

Luvan sisältö, lupa-alue ja voimassaolo

Metsähallitus myöntää hakijalle luvan lintujen rengastamiseen sekä liikkumisluvan Olvassuon luonnonpuistoon, Leväsuon-Kärppäsuon soidensuojelualueelle, Niittysuon soidensuojelualueelle, Säippäsuon-Kivisuon soidensuojelualueelle, Sarvisuon-Jerusalemisuon soidensuojelualueelle, Tuuliaavan soidensuojelualueelle, Iso Hirviaavan soidensuojelualueelle, Rimpijärvi-Uusijärven soidensuojelualueelle, Jänessuon soidensuojelualueelle sekä maanomistajan suostumuksen tutkimukseen Niittysuo-Siiransuon suojeluun varatulle alueelle.

Metsähallituksen myöntämän luvan voimassa olo edellyttää, että hakijalla on voimassa oleva Luonnontieteellisen keskusmuseon rengastustoimiston myöntämä rengastuslupa.

Rengastus tulee tehdä rengastustoimiston ohjeiden mukaisesti. Hakijalla on jo lupa liikkua alueilla Metsähallituksen vastuupetolintujen seurannan yhtedessä.

Alkaa: 18.05.2026

Päätyy: 31.08.2026

Lupa tulee voimaan valitus- ja tiedoksisaantiajan jälkeen. Lupa tulee lainvoimaiseksi aikaisintaan valitusajan päätyttyä, mikäli siitä ei ole tehty valituksia. Valitus aika on 30 päivää päätöksen tiedoksisaannista. Jos päätös on annettu tiedoksi sähköisenä viestinä, katsotaan päätöksen saajan saaneen asiakirjan tiedoksi kolmantena päivänä viestin lähettämisestä.

Lupa voidaan peruuttaa, jos sen ehtoja ei noudateta.

Täytäntöönpanomääräys

Päätös voidaan panna täytäntöön jo ennen valitusajan päättymistä ja muutoksenhausta huolimatta.

Hakija liikkuu alueilla Metsähallituksen vastuulintulajien pesintätarkkailussa, jonka yhteydessä hänen tarkoituksenaan on rengastaa muidenkin lintulajien poikasia. Lupa myönnetään täytäntöönpanomääräyksellä, koska lintulajien pesintä on käynnissä ja poikasten rengastus tulee tehdä sen aikana.

Lupapäätöksen perustelut

Luonnonsuojelulain (9/2023) 49 §:n mukaan luonnonsuojelualueilla on luontoa muuttava toiminta kielletty, eikä siellä saa ottaa taikka vahingoittaa sieniä, puita, pensaita tai muita kasveja tai niiden osia. Saman lain 51 §:n mukaan luonnonsuojelualueella saadaan kuitenkin Metsähallituksen luvalla kerätä kasveja tai niiden osia tutkimusta tai muuta tieteellistä tarkoitusta tai opetusta varten, mikäli se ei vaaranna alueen perustamistarkoitusta. Lupaun saadaan liittää ehtoja. Ehdot voivat sisältää ajallisia tai alueellisia rajoituksia taikka toimia, joita hakijan on noudatettava toiminnasta suojeluarvoille aiheutuvien haittojen välttämiseksi tai rajoittamiseksi. Luonnonsuojelulain mukaan luonnonsuojelualueiden perustamisen yhtenä tavoitteena on luonnontutkimuksen edistäminen. Hakemuksen mukainen toiminta palvelee tätä tarkoitusta tuottamalla uutta ja täydentävää tietoa linnustosta.

Olvassuon luonnonpuisto on perustettu lailla eräiden valtion omistamien alueiden muodostamisesta kansallispuistoiksi ja luonnonpuistoiksi (674/1981). Sarvisuo-Jerusaleminsuo, Jänessuo ja Leväsuo-Kärppäsuo on perustettu lailla eräiden valtion omistamien alueiden muodostamisesta soidensuojelualueiksi (851/1988). Säippäsuo-Kivisuo, Iso Hirviaapa, Rimpijärvi-Uusijärvi ja Tuuliaapa on perustettu lailla eräiden valtion omistamien alueiden muodostamisesta soidensuojelualueiksi (676/1981). Niitysuo on perustettu asetuksella eräiden valtion omistamien alueiden muodostamisesta soidensuojelualueiksi (801/1985). Hakemuksen mukainen toiminta ei vaaranna alueiden perustamistarkoituksia.

Luonnonsuojelulain 34 §:n mukaan Natura 2000 -verkostoon kuuluvan alueen suojelun perusteena olevia luonnonarvoja ei saa merkittävästi heikentää, ja lupaviranomaisen tulee varmistua siitä, ettei luvan myöntäminen aiheuta luonnonsuojelulaissa kiellettyä seurausta.

Perustetut luonnonsuojelualueet on sisällytetty Natura 2000 -verkostoon. Hakemuksen mukainen toiminta ei merkittävästi heikennä Natura-alueiden suojeluperusteena olevia lajia tai luontotyyppejä.

Lupaehdot

Luvan saajan on noudatettava näiden ehtojen lisäksi luonnonsuojelualueen rauhoitusmääräyksiä ja järjestyssääntöä. Luvan saaja vastaa siitä, että myös muut tutkimukseen osallistuvat henkilöt noudattavat näitä.

Alueella tulee liikkua niin, että vältetään kasvillisuuden turhaa talleantumista ja maaston kulumista. Tarpeetonta häiriötä luonnolle ja alueen muille käyttäjille tulee välttää.

Tämä lupa ei oikeuta luonnonsuojelulain perusteella rauhoitettujen lajien keräämistä, pyydystämistä, tappamista tai häiritsemistä (LSL 70 § ja 74 §). Näiden lajien osalta näytteenotto edellyttää Metsähallituksen myöntämän luvan lisäksi lupa- ja valvontaviraston lupaa (LSL 83 §).

Alueelle ei saa jättää toiminnasta jälkiä tai roskia.

Lupa ei sisällä oikeutta maastoliikenteeseen, johon tarvittaessa tulee hakea erillistä lupaa.

Lupa tai kopio siitä on pidettävä mukana luvan mukaista toimintaa harjoitettaessa.

Raportointi

Hakijan tulee välittömästi raportoida Metsähallitukselle havaitsemistaan ongelmista tai Metsähallituksen toimintaa vaativista epäkohdista.

Sovelletut säännökset

Luonnonsuojelulaki (9/2023) 1 § 49 § 51 §
Laki eräiden valtion omistamien alueiden muodostamisesta kansallispuistoiksi ja luonnonpuistoiksi (674/1981) 1 § 6a § 6b §
Laki eräiden valtion omistamien alueiden muodostamisesta soidensuojelualueiksi (851/1988) 1 §
Laki eräiden valtion omistamien alueiden muodostamisesta soidensuojelualueiksi (676/1981) 1 §
Asetus eräiden valtion omistamien alueiden muodostamisesta soidensuojelualueiksi (801/1985) 1 §
Ympäristöministeriön asetus Metsähallituksen eräiden julkisten hallintotehtävien suoritteiden maksuista vuosina 2026 ja 2027 (110/2026) 3 §

Muutoksenhaku

Tähän päätökseen tyytymätön saa hakea siihen valittamalla muutosta Pohjois-Suomen hallinto-oikeudelta. Valitusosoitus on liitteenä.

Hinta

Lupa on maksuton.

Esittelijä

Ratkaisija

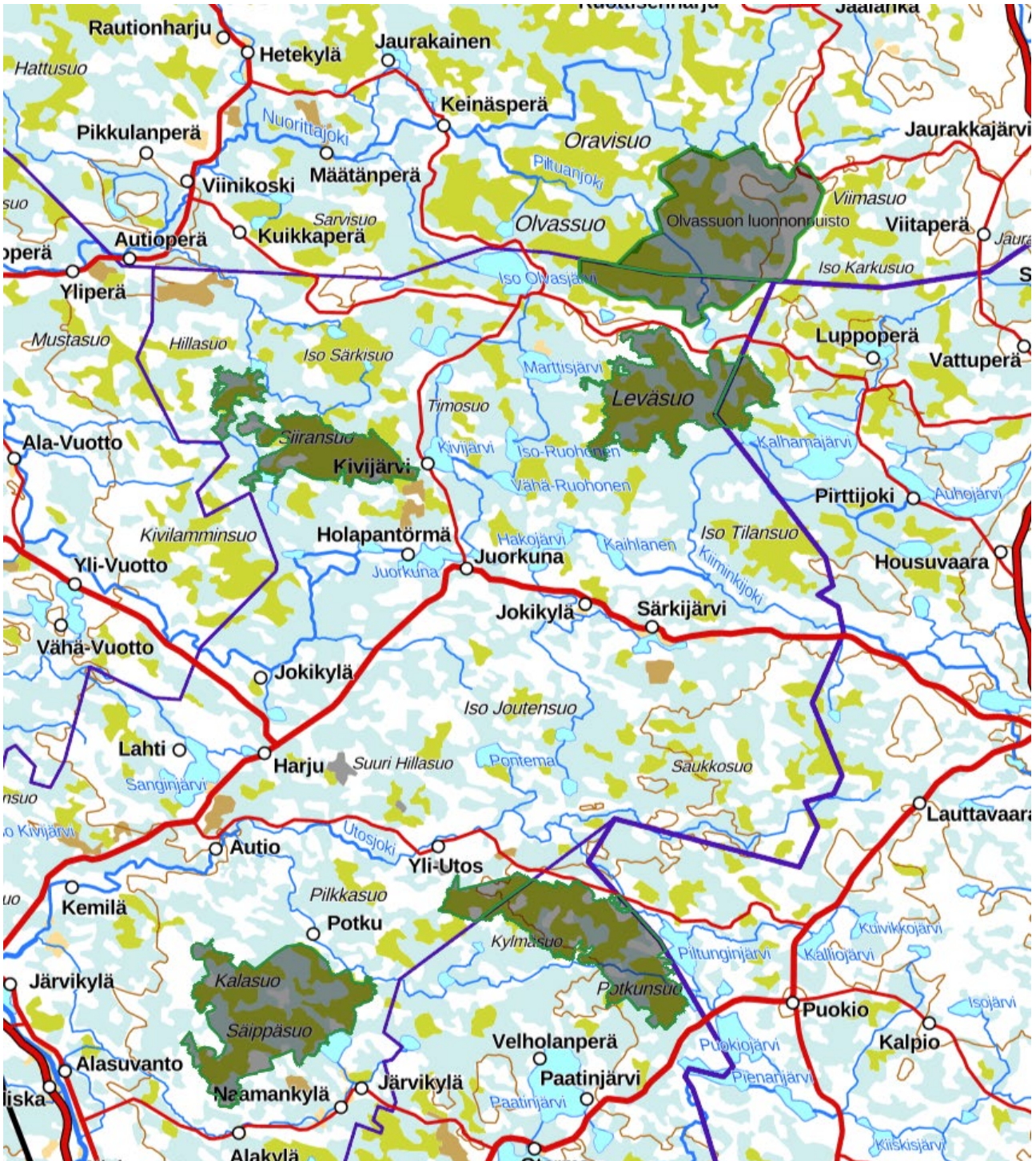
Liitteet:

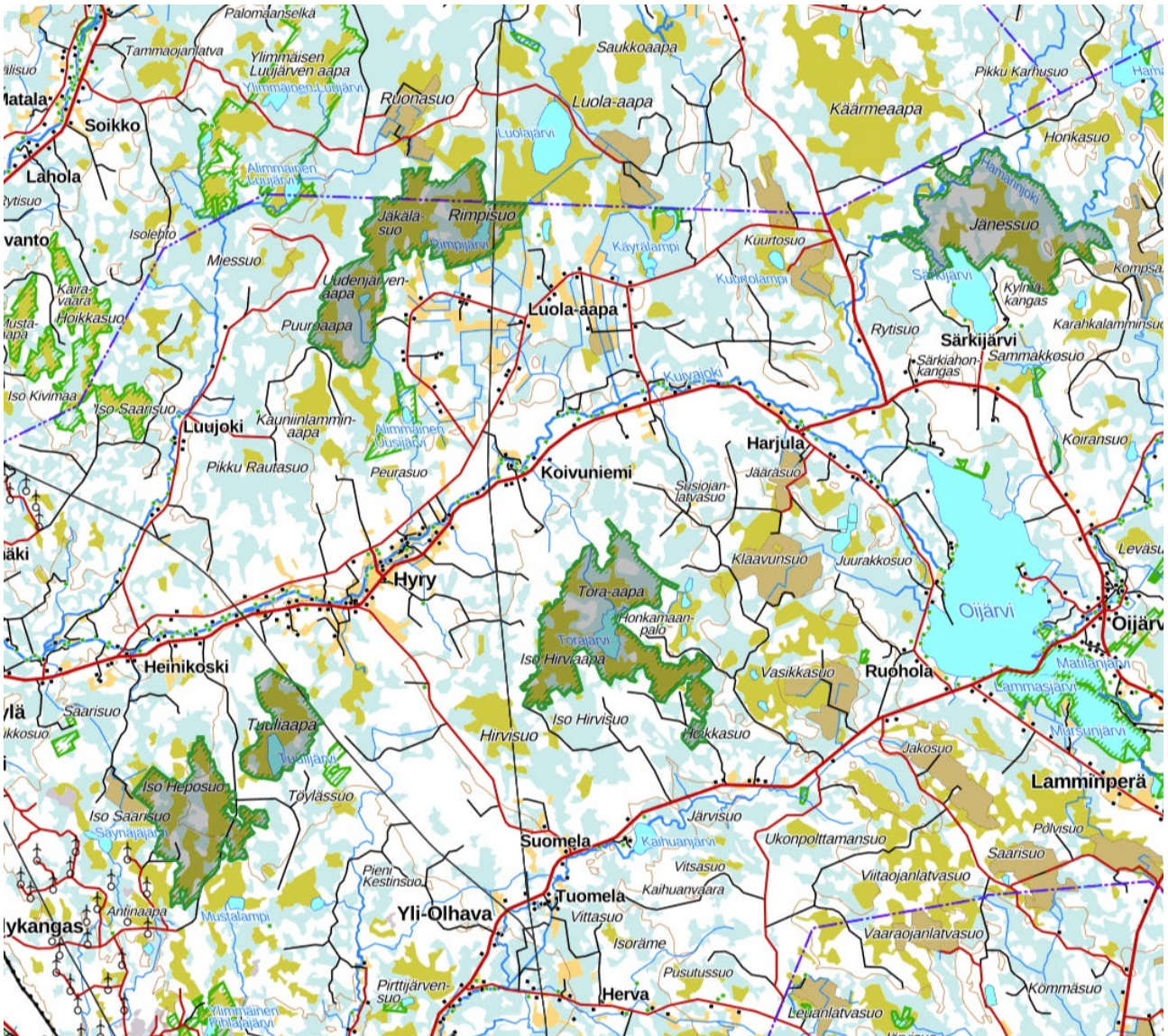
Lupa-alueet
Valitusosoitus

Tiedoksi:

Lupa- ja valvontavirasto
Suomen Luonnonsuojeluliiton Pohjois-Pohjanmaan piiri
Utajärven kunta
Oulun kaupunki
Pudasjärven kaupunki
Kuivaniemen kunta
X X, Metsähallitus

Liite 1. Lupa-alueet





VALITUSOSOITUS

Metsähallituksen luontopalvelujen päätökset luonnonsuojelulain mukaisissa asioissa (Laki Metsähallituksesta 21.1 § ja luonnonsuojelulaki 134.2 §)

Tähän päätökseen tyytymätön voi hakea siihen muutosta valittamalla hallinto-oikeuteen kirjallisella valituksella.

Valituskirjelmän sisältö ja allekirjoittaminen

Valituskirjelmässä, joka osoitetaan hallinto-oikeudelle, on ilmoitettava seuraavat asiat:

- valittajan nimi ja yhteystiedot
- postiosoite ja mahdollinen muu osoite, joihin asiaa koskevat ilmoitukset ja oikeudenkäyntiin liittyvät asiakirjat voidaan valittajalle lähettää (prosessiosoite)
- päätös, johon haetaan muutosta
- miltä kohdin päätökseen haetaan muutosta ja mitä muutoksia siihen vaaditaan tehtäväksi sekä perusteet, joilla muutosta vaaditaan
- mihin valitusoikeus perustuu, jos valituksen kohteena oleva päätös ei kohdistu valittajaan

Jos valittajan puhevaltaa käyttää hänen laillinen edustajansa tai asiamiehensä tai jos valituksen laatijana on joku muu henkilö, valituskirjelmässä on ilmoitettava myös tämän nimi ja yhteystiedot.

Yhteystietojen muutoksesta on valituksen vireillä ollessa ilmoitettava viipymättä hallintotuomioistuimelle.

Valittajan, laillisen edustajan tai asiamiehen on allekirjoitettava valituskirjelämä.

Jos usea tekee valituksen yhdessä, voidaan joku heistä ilmoittaa valituksessa yhdyshenkilöksi. Jollei yhdyshenkilöä ole ilmoitettu, yhdyshenkilönä toimii valituksessa ensimmäiseksi mainittu valittaja. Yhdyshenkilön ei tarvitse esittää valtakirjaa.

Valituskirjelmän liitteet

Valituskirjelmään on liitettävä:

- valituksen kohteena oleva päätös valitusosoituksineen alkuperäisenä tai jäljennöksenä
- selvitys siitä, milloin valittaja on saanut päätöksen tiedoksi, tai muu selvitys valitusajan alkamisen ajankohdasta

- asiakirjat, joihin valittaja vetoaa vaatimuksensa tueksi, jollei niitä ole jo aikaisemmin toimitettu viranomaiselle
- asiamiehen valtakirja, jollei asiamiehenä toimi asianajaja, yleinen oikeusavustaja tai luvan saaneista oikeudenkäyntiavustajista annetussa laissa tarkoitettu luvan saanut oikeudenkäyntiavustaja

Valitusaika

Valitus on tehtävä **30 päivän kuluessa** päätöksen tiedoksisaannista. Valitusaikaa laskettaessa tiedoksisaantipäivää ei oteta lukuun.

Tiedoksisaantipäivä lasketaan seuraavasti:

- jos päätös on luovutettu asianomaiselle, asianomaisen asiamiehelle tai lähetille, tiedoksisaantipäivä ilmenee päätöksessä olevasta leimasta
- jos päätös on lähetetty postitse saantitodistusta vastaan, tiedoksisaantipäivä ilmenee saantitodistuksesta
- jos päätös on postitettu tavallisena kirjeenä, sen katsotaan tulleen tiedoksi seitsemäntenä päivänä postituspäivästä, jollei muuta ilmene
- jos päätös on toimitettu tiedoksi muulla tavalla jollekin muulle henkilölle kuin päätöksen saajalle (sijaistiedoksianto), katsotaan päätöksen saajan saaneen päätöksen tiedoksi kolmantena päivänä tiedoksi- tai saantitodistuksen osoittamasta päivästä
- jos päätös tai kuulutus sen nähtävänä pitämisestä on julkaistu virallisessa lehdessä tai julkisella kuulutuksella ilmoitustaululla, katsotaan tiedoksisaannin tapahtuneen seitsemäntenä päivänä siitä päivästä, jolloin kuulutus virallisessa lehdessä on julkaistu tai kuulutus pantu ilmoitustaululle.

Valituskirjelmän toimittaminen

Valitus on toimitettava valitusajassa hallinto-oikeuden kirjaamoon.

Omalla vastuulla valitusasiakirjat voi lähettää postitse, telekopiona, sähköpostitse tai lähetin välityksellä. Postiin valitusasiakirjat on jätettävä niin ajoissa, että ne ehtivät perille valitusajan viimeisenä päivänä ennen viraston aukioloajan päättymistä. Jos valitusajan viimeinen päivä on pyhäpäivä, lauantai, itsenäisyyspäivä, vapunpäivä, jouluaatto tai juhannusaatto, valitusaika jatkuu kuitenkin vielä seuraavan arkipäivän virka-ajan päättymiseen. Telekopiona tai sähköpostina lähettäminen tapahtuu lähettäjän vastuulla, ja valitus on lähetettävä siten, että se on hallinto-oikeuden käytettävissä vastaanottolaitteessa tai tietojärjestelmässä määräajan viimeisenä päivänä ennen virka-ajan päättymistä. Valitus katsotaan saapuneeksi, jos hallinto-oikeus pystyy teknisesti käsittelemään asiakirjaa. Sähköistä asiakirjaa, jonka lähettäjää ei saada selville ja jonka sisältöä ei muutoinkaan pystytä avaamaan, ei katsota saapuneeksi. Jos viranomaisen käyttämä sähköinen järjestelmä on epäkunnossa tai poissa käytöstä taikka selvitystä asiakirjan saapumisajankohdasta ei muusta vastaavasta syystä voida saada, sähköisen asiakirjan saapumisajankohdaksi määritellään asiakirjan lähettämisaikakohta.

Lähtämisaikojen määrittäminen saapumisaikojen edellyttää, että lähtämisaikojen esitetään luotettava selvitys.

Valituksen voi tehdä myös hallinto- ja erityistuomioistuinten asiointipalvelussa osoitteessa <https://asiointi2.oikeus.fi/hallintotuomioistuimet>

Oikeuslaitoksen Internet-sivuilla on tarkemmat ohjeet asiakirjojen toimittamisesta sähköisesti: https://oikeus.fi/fi/index/oikeuslaitos/asiakirjojen_toimittaminen_1.html

Oikeudenkäyntimaksu

Muutoksenhakuasian vireillepanijalta peritään oikeudenkäyntimaksu sen mukaan kuin [tuomioistuinmaksulaissa](#) (1455/2015) säädetään.

Hallinto-oikeuden yhteystiedot

Pohjois-Suomen hallinto-oikeus
Osoite: PL 189 90101 Oulu
Puhelin: +358 295642800
Faksi: +358 295642841
Sähköposti: pohjois-suomi.hao@oikeus.fi