

Tutkimuslupa

Asianumero: MH 4081/2026

Lupaviranomainen

Metsähallitus
Osoite: Opastinsilta 12 C, 00520 Helsinki
Yritys- ja yhteisötunnus: 0116726-7
kirjaamo@metsa.fi

Käsittelijä(t)

Yhteyshenkilö(t)

Hakija

Oulun Yliopisto, 0245895-5
Osoite: PL 8000, 90014 OULUN YLIOPISTO

Hakemus

08.05.2026, sähköpostitse

Oulun yliopisto/X X hakee lupaa pohjoisboreaalisten tunturikankaiden kasvillisuudessa tapahtuneiden pitkäaikaismuutosten selvittämistä koskevaan kahteen tutkimukseen Metsähallituksen hallinnoimilla alueilla (Riisitunturin kansallispuisto, Ruuhitunturit, Palotunturi ja livaara). Tutkimuskohteet sijaitsevat Kuusamon kaupungin, Posion kunnan ja Sallan kunnan alueilla. Molemmat tutkimukset ovat osa Suomen Akatemian rahoittamaa nelivuotista hanketta ”Biologisen monimuotoisuuden tutkimattomat pitkän aikavälin muutokset ja taustatekijät”.

Ensimmäisessä tutkimuksessa paikannetaan 1960-luvulla kartoitettuja näytealoja (27 kpl, 2 x 2 m) ja 1980-luvulla kartoitettuja aloja (96 kpl, 1 x 1 m). Näytealat sisältävät lajikohtaiset prosenttiosuudet kaikille aloilta löytyville putkilokasvi-, sammal- ja jäkälälajeille. Uusia ja vanhoja kasviyhteisöjä vertaamalla saadaan tarkkaa tietoa tapahtuneista kasvillisuus- ja biodiversiteettimuutoksista.

Toisessa tutkimuksessa (pro Gradu-tutkielma) kartoitetaan historiallisia ilmakuvia hyödyntäen puurajan etenemistä ja puuttomien lakialueiden kutistumista vertaamalla

vanhoja (1960-luku) ja uusia ilmakuvia (2020-luku) ja tätä tietoa täydennetään maastokäynneillä laskemalla ennalta määritetyiltä korkeusgradienteilta puiden, pensaiden ja taimien määrät.

Tutkimusta varten haetaan näytteenottolupaa koskien vaikeasti maastossa tunnistettavia sammalia ja jäkälää. Muut lajit tunnistetaan paikan päällä, eikä näytteitä niistä kerätä.

Tutkimusta on tarkoitus tehdä ajalla 13.7.-13.9.2026 sekä tarvittaessa 1.7.-31.8.2027, mikäli kesällä 2026 ei ehditä määrittämään kaikkia tutkimusaloja.

Päätös

Lupa myönnetään hakemuksen mukaisena.

Luvan sisältö, lupa-alue ja voimassaolo

Metsähallitus myöntää luvan hakemuksen mukaisiin tutkimuksiin ja niihin liittyvään pienimuotoiseen sammal- ja jäkälälajien näytteenottoon lajintunnistusta varten. Tutkimusalueet sijoittuvat Riisitunturin kansallispuistoon (Posio) ja suojeluun varatuille alueille Ruuhitunturiin (Salla), Palotunturiin (Salla) ja livaaraan (Kuusamo). Tutkimusalueet on esitetty liitteissä 1-4.

Suojeluun varattujen alueiden osalta kyse on maanomistajan suostumuksesta, johon ei ole valitusoikeutta.

Tutkimukseen osallistuvat henkilöt (3 henkilöä sekä 1 avustaja) on lueteltu liitteessä 5.

Alkaa: 13.07.2026

Päätyy: 31.08.2027

Lupa tulee voimaan valitus- ja tiedoksisaantiajan jälkeen. Lupa tulee lainvoimaiseksi aikaisintaan valitusajan päätyttyä, mikäli siitä ei ole tehty valituksia. Valitusaika on 30 päivää päätöksen tiedoksisaannista. Jos päätös on annettu tiedoksi sähköisenä viestinä, katsotaan päätöksen saajan saaneen asiakirjan tiedoksi kolmantena päivänä viestin lähettämisestä.

Lupa voidaan peruuttaa, jos sen ehtoja ei noudateta.

Lupapäätöksen perustelut

Valtion vanhoja luonnonsuojelualueita koskevat perustamissäädökset on annettu vanhan luonnonsuojelulain (71/1923) nojalla. Riisitunturin kansallispuisto on perustettu lailla eräiden valtion omistamien alueiden muodostamisesta kansallispuistoiksi ja luonnonpuistoiksi (674/1981). Perustamislakia on muutettu muutossäädöksellä (522/2023), jolla se on osittain päivitetty vastaamaan luonnonsuojelulain (9/2023) mukaisia tavoitteita.

Riisitunturin kansallispuiston perustamissäädösten mukaan alueella on voimassa, mitä luonnonsuojelulain 49 §:ssä säädetään kielletyistä toiminnoista sekä 51 §:ssä rauhoitussäännöksiä koskevista poikkeuksista. Luonnonsuojelulain 51 §:n 1 momentin 1 kohdan mukaan kansallispuistosta saadaan sen perustamistarkoitusta vaarantamatta Metsähallituksen luvalla pyydystää tai tappaa eläimiä, kerätä sieniä ja kasveja tai niiden osia, eläinten pesiä ja kivennäisnäytteitä tutkimusta tai muuta tieteellistä tarkoitusta tai opetusta varten.

Edellä esitettyyn viitaten, Metsähallitus voi myöntää luvan hakemuksen mukaiseen näytteenottoon tutkimustarkoituksessa, mikäli se ei vaaranna kansallispuiston perustamistarkoitusta. Riisitunturin kansallispuisto on perustettu vanhan luonnonsuojelulain (71/1923) nojalla, jonka 1 §:n 2 momentin mukaan valtiolle kuuluvasta alueesta voidaan muodostaa erityinen suojelualue (kansallispuisto) luonnonkauniin tai muuten luontonsa puolesta huomattavan paikan säilyttämiseksi vastaisuutta varten sellaisenaan taikka jonkin eläin- tai kasvilajin rauhoittamiseksi. Luonnonsuojelulain (9/2023) 44 §:n 2 momentin mukaan kansallispuistolla on oltava merkitystä yleisenä luonnonnähtävyytenä tai luonnontuntemuksen lisäämisen tai yleisen luonnonharrastuksen kannalta.

Luonnonsuojelulain mukaan suojelualueiden perustamisen yhtenä tavoitteena on luonnontutkimuksen edistäminen. Luvan mukainen tutkimus palvelee tätä tarkoitusta ja tuottaa myös uutta ja täydentävää lajitietoa, jota voidaan hyödyntää mm. luonnon monimuotoisuuden suojelussa ja seurannassa.

Liikkuminen tutkimusalueella tapahtuu jalkaisin, ja luvan ehdoissa edellytetään noudattamaan erityistä varovaisuutta liikuttaessa kulumisvaikutukselle herkillä tunturikankailla. Luvan mukainen sammal- ja jäkälälajien näytteenotto on pienimuotoista, ja se on rajoitettu lajintunnistuksen kannalta välttämättömään. Metsähallitus katsoo, että lupaehdojen mukaisesta toiminnasta ei aiheudu merkittävää häiriötä kansallispuiston ja suojeluun varattujen kohteiden lajistolle tai luontotyypeille, ja lupa voidaan myöntää vaarantamatta Riisitunturin kansallispuiston perustamistarkoitusta. Lupaehdojen mukaisesta toiminnasta ei myöskään aiheudu merkittävää heikennystä Riisitunturin kansallispuiston ja livaara-Jousivaaran Natura 2000-alueiden luontoarvoille.

Arvio luvan mukaisen toiminnan vaikutuksesta Natura 2000 -arvoihin

Metsähallitus katsoo, ettei luvan ehtojen mukainen toiminta merkittävästi heikennä Riisitunturin kansallispuiston ja livaara-Jousivaaran Natura 2000 -alueen (FI1301101, FI1101611) suojeluperusteena olevia luonnonarvoja.

Lupaehdot

Tutkimuksen kohteena olevat tunturikankaat ovat herkkiä kulumisvaikutukselle. Tutkimusalueilla liikuttaessa tulee noudattaa erityistä varovaisuutta maaston kulumisen välttämiseksi.

Sammal- ja jäkälälajien näytteenotto ei saa vaarantaa lajin populaation säilymistä kyseisellä esiintymispaikallaan. Näytteenoton tulee olla pienimuotoista ja rajoittua ainoastaan lajintunnistuksen kannalta välttämättömään.

Luvan saajan on noudatettava näiden ehtojen lisäksi luonnonsuojelualueen rauhoitusmääräyksiä ja järjestyssääntöä. Luvan saaja vastaa siitä, että myös muut tutkimukseen osallistuvat henkilöt noudattavat näitä.

Alueella tulee liikkua niin, että vältetään kasvillisuuden turhaa talleantumista ja maaston kulumista. Tarpeetonta häiriötä luonnolle ja alueen muille käyttäjille tulee välttää.

Tämä lupa ei oikeuta luonnonsuojelulain perusteella rauhoitettujen lajien keräämistä, pyydystämistä, tappamista tai häiritsemistä (LSL 70 § ja 74 §). Näiden lajien osalta näytteenotto edellyttää Metsähallituksen myöntämän luvan lisäksi lupa- ja valvontaviraston lupaa (LSL 83 §).

Alueelle ei saa jättää toiminnasta jälkiä tai roskaa.

Lupa ei sisällä oikeutta maastoliikenteeseen, johon tarvittaessa tulee hakea erillistä lupaa.

Lupa tai kopio siitä on pidettävä mukana luvan mukaista toimintaa harjoitettaessa.

Raportointi

Havainnot uhanalaisista, silmällä pidettävistä ja puutteellisesti tunnetuista lajeista tulee tallentaa Lajitietokeskuksen laji.fi-järjestelmään.

Luvan käytöstä tulee raportoida Metsähallitukselle 28.2.2028 mennessä (tai 28.2.2027, mikäli maastotyöt saadaan tehtyä jo vuoden 2026 aikana). Raportti toimitetaan Metsähallituksen kirjaamoon (kirjaamo@metsa.fi) ja viestin aihekentässä mainitaan tämän tutkimusluvan asianumero (MH 4081/2026).

Hakijan tulee välittömästi raportoida Metsähallitukselle havaitsemistaan ongelmista tai Metsähallituksen toimintaa vaativista epäkohdista.

Sovelletut säännökset

Laki eräiden valtion omistamien alueiden muodostamisesta kansallispuistoiksi ja luonnonpuistoiksi (674/1981) 6 a § 1 mom

Laki eräiden valtion omistamien alueiden muodostamisesta kansallispuistoiksi ja luonnonpuistoiksi annetun lain muuttamisesta (522/2023) 6 a § 1 mom

Luonnonsuojelulaki (9/2023) 44 §, 51 § 1 mom 1 k

Luonnonsuojelulaki (71/1923) 1 § 2 mom

Laki Metsähallituksesta (234/2016): 5, 21.1. ja 24.1 §

Ympäristöministeriön asetus Metsähallituksen eräiden julkisten hallintotehtävien suoritteiden maksuista vuosina 2026 ja 2027 (110/2026) 3 §

Muutoksenhaku

Tähän päätökseen tyytymätön saa hakea siihen valittamalla muutosta Pohjois-Suomen hallinto-oikeudelta. Valitusosoitus on liitteenä.

Hinta

Lupa on maksuton.

Esittelijä

Ratkaisija

Liitteet:

- Liite 1. Tutkimusalue (Riisitunturi)
- Liite 2. Tutkimusalue (Ruuhitunturi)
- Liite 3. Tutkimusalue (Palotunturi)
- Liite 4. Tutkimusalue (Iivaara)
- Liite 5. Tutkimukseen osallistuvat henkilöt
- Liite 6. Valitusosoitus hallinto-oikeuteen

Tiedoksi:

- Posion kunta (kirjaamo@posio.fi)
- Sallan kunta (kirjaamo@salla.fi)
- Kuusamon kaupunki (kirjaamo@kuusamo.fi)
- Lupa- ja valvontavirasto (kirjaamo@lvv.fi)
- Suomen luonnonsuojeluliiton Lapin piiri ry (lappi@sll.fi)
- Suomen luonnonsuojeluliiton Pohjois-Pohjanmaan piiri ry (pohjois-pohjanmaa@sll.fi)
- Pro Kutsa (x.x@salla.fi)
- Kuusamon Luonnonystävät ry (x@gmail.com)

Liite 1. Tutkimusalue (Riisitunturi)

Tutkimuslupa 133131



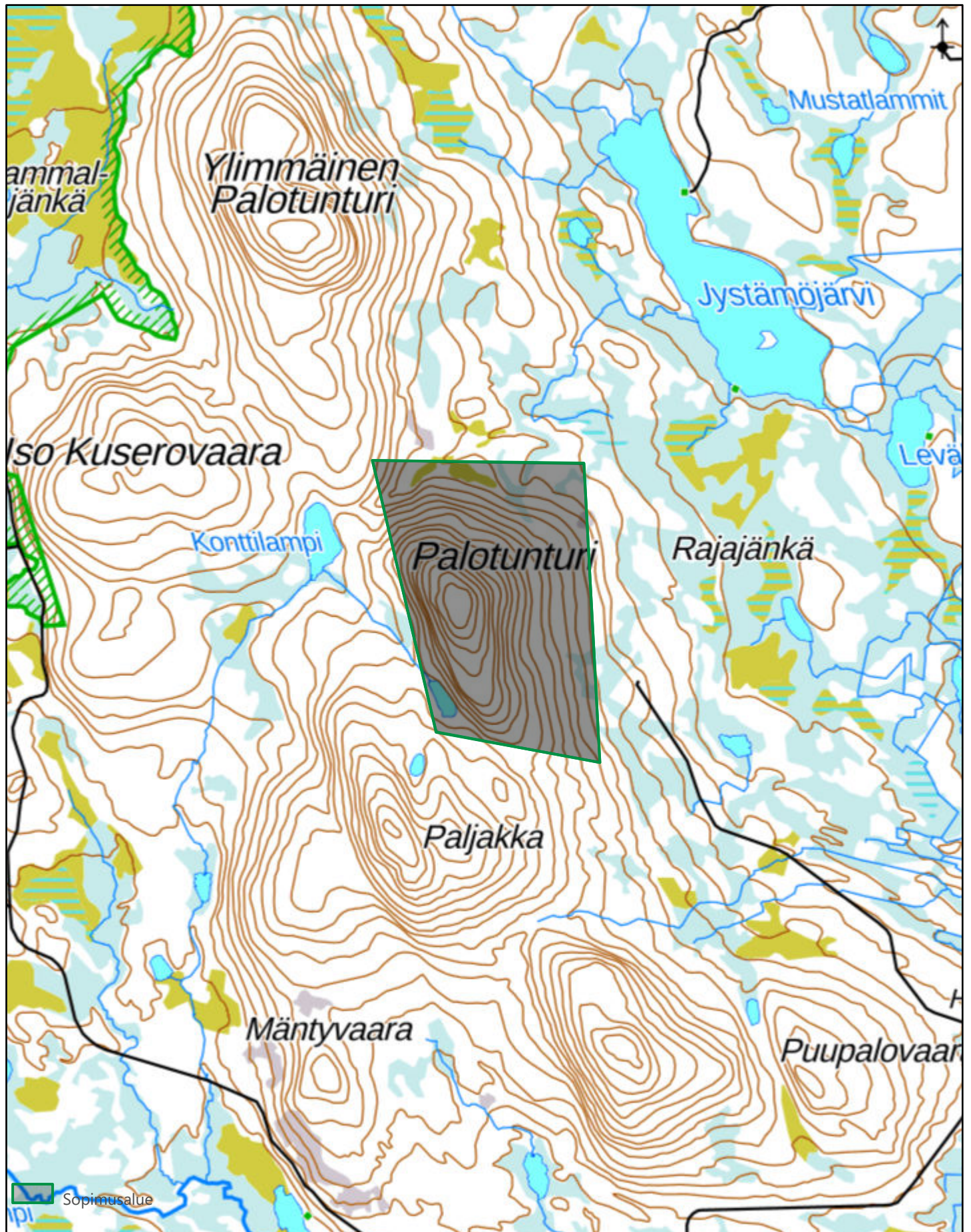
Liite 2. Tutkimusalue (Ruuhitunturi)

Tutkimuslupa 133131



Liite 3. Tutkimusalue (Palotunturi)

Tutkimuslupa 133131



Liite 4. Tutkimusalue (Iivaara)

Tutkimuslupa 133131



Liite 5. Tutkimukseen osallistuvat henkilöt

X X

X X

X X sekä X X

VALITUSOSOITUS

(Laki Metsähallituksesta 21.1 §, luonnonsuojelulaki 134 §)

Tähän päätökseen tyytymätön voi hakea siihen muutosta valittamalla hallinto-oikeuteen kirjallisella valituksella.

Valituskirjelmän sisältö ja allekirjoittaminen

Valituskirjelmässä, joka osoitetaan hallinto-oikeudelle, on ilmoitettava seuraavat asiat:

- valittajan nimi ja kotikunta
- päätös, johon haetaan muutosta
- miltä kohdin päätökseen haetaan muutosta ja mitä muutoksia siihen vaaditaan tehtäväksi sekä perusteet, joilla muutosta vaaditaan
- postiosoite ja puhelinnumero, joihin asiaa koskevat ilmoitukset valittajalle voidaan toimittaa.

Jos valittajan puhevaltaa käyttää hänen laillinen edustajansa tai asiamiehensä tai jos valituksen laatijana on joku muu henkilö, valituskirjelmässä on ilmoitettava myös tämän nimi ja kotikunta.

Valittajan, laillisen edustajan tai asiamiehen on allekirjoitettava valituskirjelämä.

Valituskirjelmän liitteet

Valituskirjelmään on liitettävä:

- päätös, johon haetaan muutosta valittamalla, alkuperäisenä tai jäljennöksenä
- todistus siitä, minä päivänä päätös on annettu tiedoksi, tai muu selvitys valitusajan alkamisen ajankohdasta
- asiakirjat, joihin valittaja vetoaa vaatimuksensa tueksi, jollei niitä ole jo aikaisemmin toimitettu viranomaiselle
- asiamiehen valtakirja, jollei asiamiehenä toimi asianajaja tai yleinen oikeusavustaja.

Valitusaika

Valitus on tehtävä 30 päivän kuluessa päätöksen tiedoksisaannista. Valitusaikaa laskettaessa tiedoksisaantipäivää ei oteta lukuun.

Tiedoksisaantipäivä lasketaan seuraavasti:

- jos päätös on luovutettu asianomaiselle, asianomaisen asiamiehelle tai lähetyille, tiedoksisaantipäivä ilmenee päätöksessä olevasta leimasta

- jos päätös on lähetetty postitse saantitodistusta vastaan, tiedoksisaantipäivä ilmenee saantitodistuksesta
- jos päätös on postitettu tavallisena kirjeenä, sen katsotaan tulleen tiedoksi seitsemäntenä päivänä postituspäivästä, jollei muuta ilmene
- jos päätös on toimitettu tiedoksi muulla tavalla jollekin muulle henkilölle kuin päätöksen saajalle (sijaistiedoksianto), katsotaan päätöksen saajan saaneen päätöksen tiedoksi kolmantena päivänä tiedoksi- tai saantitodistuksen osoittamasta päivästä
- jos päätös tai kuulutus sen nähtävänä pitämisestä on julkaistu virallisessa lehdessä tai julkisella kuulutuksella ilmoitustaululla, katsotaan tiedoksisääntö tapahtuneen seitsemäntenä päivänä siitä päivästä, jolloin kuulutus virallisessa lehdessä on julkaistu tai kuulutus pantu ilmoitustaululle.
- jos päätös on annettu tiedoksi sähköisenä viestinä, katsotaan päätöksen saajan saaneen asiakirjan tiedoksi kolmantena päivänä viestin lähettämisestä.

Valituskirjelmän toimittaminen

Valituskirjelmän voi toimittaa hallinto-oikeudelle henkilökohtaisesti, postitse maksettuna postilähettyksenä, faksina, sähköpostilla tai asiamiestä tai lähettiä käyttäen. Valituksen voi tehdä myös hallinto- ja erityistuomioistuinten asiointipalvelussa osoitteessa <https://asiointi2.oikeus.fi/hallintotuomioistuimet>

Postittaminen tapahtuu lähettäjän vastuulla. Valituksen on saavuttava viranomaiselle virka-aikana ennen 30 päivän valitusajan päättymistä, jotta valitus voidaan tutkia. Jos valitusajan viimeinen päivä on pyhäpäivä, lauantai, itsenäisyyspäivää, vapunpäivä, jouluaatto tai juhannusaatto, valitusaika jatkuu kuitenkin vielä seuraavan arkipäivän virka-ajan päättymiseen.

Oikeuslaitoksen Internet-sivuilla on tarkemmat ohjeet asiakirjojen toimittamisesta sähköisesti: <https://oikeus.fi/fi/index/oikeuslaitos/asiakirjojentoimittaminen.html>

Oikeudenkäyntimaksu

Muutoksenhakuasian vireille panijalta peritään oikeudenkäyntimaksu sen mukaan kuin tuomioistuinmaksulaissa (1455/2015) säädetään.

Hallinto-oikeuden osoite

Pohjois-Suomen hallinto-oikeus
Käyntiosoite: Isokatu 4, 3. krs, 90100 Oulu
Postiosoite: PL 189, 90101 Oulu

Puhelin (vaihde): 029 56 42800

Telekopio: 029 56 42841

Sähköposti: pohjois-suomi.hao(at)oikeus.fi

Sähköpostia lähetettäessä (at)-merkintä korvataan @-merkillä.