

## Tutkimuslupa

Asianumero: MH 3489/2026

### Lupaviranomainen

Metsähallitus  
Osoite: Opastinsilta 12 C, 00520 Helsinki  
Yritys- ja yhteisötunnus: 0116726-7  
[kirjaamo@metsa.fi](mailto:kirjaamo@metsa.fi)

### Käsittelijä(t)

### Yhteyshenkilö(t)

### Hakija

Helsingin yliopisto, 0313471-7  
Osoite: PL 3, 00014 HELSINGIN YLIOPISTO

### Hakemus

21.04.2026, sähköpostitse

Tutkimus- liikkumislupaa haetaan Pallas-Yllästunturin kansallispuistoon ja Kilpisjärvelle. Aineistonkeruu liittyy tutkimusprojekteihin, joissa kartoitetaan puuvartisen kasvillisuuden leviämisen vaikutusta biodiversiteetille ja hiilen kierrolle. AIKATAULU 4.7.2026-31.12.2027.

1. Havainnointiin perustuva kartoitus: kasvilajien tunnistus, peittoasteen arviointi ja korkeuden mittaaminen.
2. Lisäksi haetaan lupaa sijoittaa 30 tutkimuspistettä/alue. Niillä mitataan kaasuvoita, kerätään maaperänäyte ja/tai tehdään havainnot muista ympäristöoloista. Kilpisjärvellä osalle tutkimuspisteitä jätetään myös mikroilmastomittari 2027 loppuun.

Maastoon pidempiaikaisesti sijoitetaan kaasuvoiden mittakammioiden kehukset ja Kilpisjärvellä niille tutkimuspisteille, joilla ei vielä ole mikroilmastomittaria, sijoitetaan mikroilmastomittari (maastossa 2027 loppuun). Näytteitä kerätään maaperästä ja yleisimpien kasvilajien lehdistä. Vaikeasti tunnistettavista kasvilajeista (pl. harvinaiset lajit) voidaan kerätä näytteitä myöhempää tunnistamista varten.

Aineistonkeruu suoritetaan tutkimuspisteiltä, jotka sijoitetaan tutkimusalueilla kattamaan puustoisuusgradientti metsästä metsän- ja puurajan kautta puuttomalle tundralle.

- Pallaksen tutkimusalueelle tutkimuspisteitä sijoitetaan max 40 kpl kesinä 2026 ja 2027. Näissä kaikissa sijainneissa on jo mikroilmastomittari muiden tutkimusprojektien ja tutkimuslupien puitteissa.
- Kilpisjärvelle tutkimuspisteitä sijoitetaan max 40 kpl kesinä 2026 ja 2027. Suurimman osan tutkimuspisteiden sijainneista määrittää mikroilmastomittareiden sijainnit, jotka ovat maastossa muiden tutkimusprojektien ja tutkimuslupien puitteissa. Mikäli nämä sijainnit eivät kata riittävästi gradienttia tunturikoivikosta metsän- ja puurajan kautta tundralle, sijoitetaan tutkimuspisteitä (max 20 kpl) myös muualle kartan osoittamalle alueelle (pois lukien Mallan luonnonpuisto, Saanan luonnonsuojelualue ja Saanan lehtojensuojelualue). Tällöin tutkimuspisteelle asennetaan myös mikroilmastomittari.

Esitetyistä mahdollisista sijainneista valitaan maastossa ne tutkimuspisteet, joilta varsinainen aineistonkeruu suoritetaan.

Kaasuvoiden mittausta varten tutkimuspisteille sijoitetaan kahden viikon ajaksi ohuet alumiinikehykset (halkaisija noin 20 cm, reunuksen leveys 1 mm) ulottuen n. 3 cm maaperään. Kaasuvuon mittauksen aikana kehysten päälle asetetaan muutaman minuutin ajaksi mittakammio, jolla mitataan hiilen sidontaa ja vapautumista ekosysteemiä vahingoittamatta tai häiritsemättä. Mittauksen jälkeen kehykset poistetaan, eikä maastoon jää häiriöitä.

Maaperänäytteitä kerätään niiltä tutkimuspisteiltä, joilta maaperänäytettä ei ole kerätty muiden tutkimusprojektien tai -lupien puitteissa: n. 20 tutkimuspisteeltä Pallaksen tutkimusalueella ja 20 tutkimuspisteeltä Kilpisjärven tutkimusalueella. Näyte (1 dl) otetaan maaperän pintamaasta (noin 0- 10 cm syvyydeltä) pienellä puutarhalapiolla. Näytteenoton jälkeen kuopat peitetään ja maisemoidaan. Näytteestä määritetään myöhemmin laboratoriossa mm. maaperän hiilipitoisuus ja muita ominaisuuksia.

Kilpisjärvellä max. 20 tutkimuspisteelle sijoitetaan mikroilmasto-oloja (ilman, maanpinnan ja maaperän lämpötila sekä maaperän kosteus) mittaavat TMS-4 mittarit (laitteen korkeus n. 30 cm, josta n. 15 cm työnnetään maaperään). TMS-4 mittarit keräävät mittausaineistoa vuoden 2027 loppuun ja ne luetaan ja tarvittaessa korvataan vuosittain.

Lisäksi tutkimusalueilla suoritetaan havainnointiin perustuvaa aineistonkeruuta kasvillisuuden suhteen. Kasvillisuuskartoituksessa määritetään tutkimuspisteiden kenttäkerroksen kasvilajit ja arvioidaan niiden sekä sammal- ja jäkäläryhmien peittoasteet (%) kaasuvuomittauksissa käytettävien kehysten sisältä. Lisäksi mitataan kasvillisuuden toiminnallisia ominaisuuksia, kuten keskikorkeutta sekä kerätään yleisimmiltä lajeilta lehtinäytteitä lehtipinta-alan ja -massan määrittämiseksi. Lehtiä kerätään yksi lehti max kymmeneltä yksilöltä per laji per tutkimuspiste, kuitenkin niin, ettei miltään lajilta kerätä kaikkia lehtiä. Rauhoitetuilta tai uhanalaisilta lajeilta ei kerätä näytteitä. Metsäisillä tutkimuspisteillä suoritetaan myös puustomittaukset, joissa mitataan ja arvioidaan puuston korkeutta, määrää ja tiheyttä 5 metrin etäisyydellä tutkimuspisteen keskustasta häiritsemättä puustoa. Pensaiden (50–200 cm puuvartiset

lajiyksilöt) korkeus ja tiheys määritetään tutkimuspisteillä, joilla kasvaa pensaita.

#### Päätös

Lupa myönnetään hakemuksen mukaisena.

## Luvan sisältö, lupa-alue ja voimassaolo

### Kilpisjärvi:

Metsähallitus myöntää maanomistajan suostumuksen tutkimukseen enintään 60 tutkimuskoealan perustamiseen Kilpisjärvelle luonnonsuojelualueiden ulkopuolelle (liite 1). Tutkimuspisteillä saa asentaa mikroilmastomittarin sekä kaasuvoiden mittakammioiden kehykset sekä tehdä hakemuksessa kuvatut tutkimustoimet. 20 tutkimuspisteelle saa sijoittaa TMS-4 mittarin. Tutkimuspisteiltä saa ottaa pieniä määriä kasvilajien lehtinäytteitä. Näytteitä ei saa ottaa rauhoitetuista tai uhanalaisista kasvilajeista. Tutkimuspisteet tulee sijoittaa mahdollisuuksien mukaan liitekartassa (liite 1) esitetyille paikoille.

Lisäksi Kilpisjärveltä saa enintään 20 tutkimuspisteeltä ottaa maaperän pintamaasta yhden desilitran suuruisen maaperänäytteen.

### Pallas-yllästunturin kansallispuisto:

Metsähallitus myöntää hakijalle luvan liikkumiseen Pallas-Yllästunturin kansallispuiston rajoitusosalla. Lisäksi lupa myönnetään enintään 40 tutkimuspisteen sijoittamiseen Pallas-yllästunturin kansallispuiston alueelle. Tutkimuspisteiden paikat tulee sijoittaa mahdollisuuksien mukaan liitekartassa (liite 1) esitetyille paikoille.

Pallas-Yllästunturin kansallispuistosta saa enintään 20 tutkimuspisteeltä ottaa maaperän pintamaasta yhden desilitran suuruisen maaperänäytteen.

### Molemmat alueet:

Tutkimuspisteiltä saa ottaa pieniä määriä kasvilajien lehtinäytteitä. Näytteitä ei saa ottaa rauhoitetuista tai uhanalaisista kasvilajeista eikä Pallas-Ounastunturin Naatura 2000 -alueen suojelun perusteena olevista lajeista.

Tutkimuslaitteita ei saa asentaa retkeilyreittien tai muiden retkeilyrakenteiden lähistölle. Laitteista ei saa aiheutua haittaa tai vaaraa alueilla liikkuville eläimille tai ihmisille.

Kaikkiin maastoon jätettäviin laitteisiin tulee laittaa tämän luvan numero sekä yhteystiedot.

Kaikki laitteet tulee ehdottomasti viedä pois maastosta tutkimuksen jälkeen.

Koaloja ei saa perustaa muinaismuistolain suojaamien muinaisjäännösten tai I tai II maailmansodan aikaisten jäänteiden alueelle.

Lupa koskee myös liitteessä 2 lueteltuja henkilöitä.

Pallas-Yllästunturin kansallispuiston osalta kyse on luonnonsuojelulain 51 §:n mukaisesta luvasta, josta on 30 päivän valitusoikeus. Luonnonsuojelualueiden ulkopuolisesta alueesta kyse on maanomistajan suostumuksesta tutkimukseen, josta ei ole valitusoikeutta.

Alkaa: 04.06.2026

Päätyy: 31.12.2027

Lupa tulee voimaan valitus- ja tiedoksisaantiajan jälkeen. Lupa tulee lainvoimaiseksi aikaisintaan valitusajan päätyttyä, mikäli siitä ei ole tehty valituksia. Valitusaika on 30 päivää päätöksen tiedoksisaannista. Jos päätös on annettu tiedoksi sähköisenä viestinä, katsotaan päätöksen saajan saaneen asiakirjan tiedoksi kolmantena päivänä viestin lähettämisestä.

Lupa voidaan peruuttaa, jos sen ehtoja ei noudateta.

#### Lupapäätöksen perustelut

Luonnonsuojelulain (9/2023) 49 §:n mukaan kansallispuistossa on luontoa muuttava toiminta kielletty, eikä siellä saa ottaa taikka vahingoittaa sieniä, puita, pensaita tai muita kasveja tai niiden osia. Saman lain 51 §:n mukaan kansallispuistossa saadaan kuitenkin Metsähallituksen luvalla kerätä kasveja tai niiden osia tutkimusta tai muuta tieteellistä tarkoitusta tai opetusta varten, mikäli se ei vaaranna alueen perustamistarkoitusta. Lupa saadaan liittää ehtoja. Ehdot voivat sisältää ajallisia tai alueellisia rajoituksia taikka toimia, joita hakijan on noudatettava toiminnasta suojeluarvoille aiheutuvien haittojen välttämiseksi tai rajoittamiseksi.

Pallas-Yllästunturin kansallispuisto on perustettu luonnonsuojelulain 1096/1996 mukaisesti luonnonsuojelualueeksi Länsi-Lapin edustavimman tunturijakson sekä tähän liittyvien, luonnontilaisina ja erämaisina säilyneiden metsä- ja suoalueiden ja niillä esiintyvien eliölajien suojelemiseksi sekä retkeilyä, tutkimusta ja opetusta varten. Hakemuksen mukainen tutkimus palvelee tutkimustarkoitusta tuottamalla täydentävää ympäristötietoa.

Luonnonsuojelulain 34 §:n mukaan Natura 2000 -verkostoon kuuluvan alueen suojelun perusteena olevia luonnonarvoja ei saa merkittävästi heikentää, ja lupaviranomaisen tulee varmistua siitä, ettei luvan myöntäminen aiheuta luonnonsuojelulaissa kiellettyä seurausta.

Pallas-Ounastunturin Natura-alue on sisällytetty Natura 2000 -verkostoon luonto- ja lintudirektiivindirektiivin mukaisena suojelualueena (FI300101). Tutkimuksessa otetaan pieniä määriä maaperänäytteitä. Näytteitä ei kuitenkaan saa kerätä uhanalaisten, rauhoitettujen eikä

Natura-alueen suojeluperusteena olevien kasvilajien esiintymiltä. Tutkimukseen liittyvästä näytteenotosta ei yksinään tai yhdessä muiden Natura-alueeseen kohdistuvien suunnitelmien tai hankkeiden kanssa aiheudu merkittävää heikennystä alueen suojeluperusteena olevilla luontotyypeille tai lajeille eikä tutkimusluvan mukainen toiminta vaaranna Pallas-Yllästunturin kansallispuiston perustamistarkoitusta.

#### Lupaehdot

Luvan saajan on noudatettava näiden ehtojen lisäksi luonnonsuojelualueen rauhoitusmääräyksiä ja järjestyssääntöä. Luvan saaja vastaa siitä, että myös muut tutkimukseen osallistuvat henkilöt noudattavat näitä.

Alueella tulee liikkua niin, että vältetään kasvillisuuden turhaa talleantumista ja maaston kulumista. Tarpeetonta häiriötä luonnolle ja alueen muille käyttäjille tulee välttää.

Tämä lupa ei oikeuta luonnonsuojelulain perusteella rauhoitettujen lajien keräämistä, pyydystämistä, tappamista tai häiritsemistä (LSL 70 § ja 74 §). Näiden lajien osalta näytteenotto edellyttää Metsähallituksen myöntämän luvan lisäksi lupa- ja valvontaviraston lupaa (LSL 83 §).

Alueelle ei saa jättää toiminnasta jälkiä tai roskia.

Lupa ei sisällä oikeutta maastoliikenteeseen, johon tarvittaessa tulee hakea erillistä lupaa.

Lupa tai kopio siitä on pidettävä mukana luvan mukaista toimintaa harjoitettaessa.

#### Raportointi

Tutkimuspisteiden tarkat sijainnit tulee ilmoittaa Metsähallitukselle viimeistään määräpäivään mennessä osoitteeseen kirjaamo@metsa.fi, Viesissä on mainittava tämän luvan numero sekä asianhallintanumero MH 3489/2026.

Hakijan tulee välittömästi raportoida Metsähallitukselle havaitsemistaan ongelmista tai Metsähallituksen toimintaa vaativista epäkohdista.

#### Sovelletut säännökset

Luonnonsuojelulaki (9/2023) 49 § 51 §

Luonnonsuojelulaki (1096/1996) 1 §

Laki Pallas-Yllästunturin kansallispuistosta 1430/2004 1 § 3 §

Ympäristöministeriön asetus Metsähallituksen eräiden julkisten hallintotehtävien suoritteiden maksuista vuosina 2026 ja 2027 (110/2026) 3 §

#### Muutoksenhaku

Tähän päätökseen tyytymätön saa hakea siihen valittamalla muutosta Pohjois-Suomen hallinto-oikeudelta. Valitusosoitus on liitteenä.

#### Hinta

Lupa on maksuton.

#### Esittelijä

#### Ratkaisija

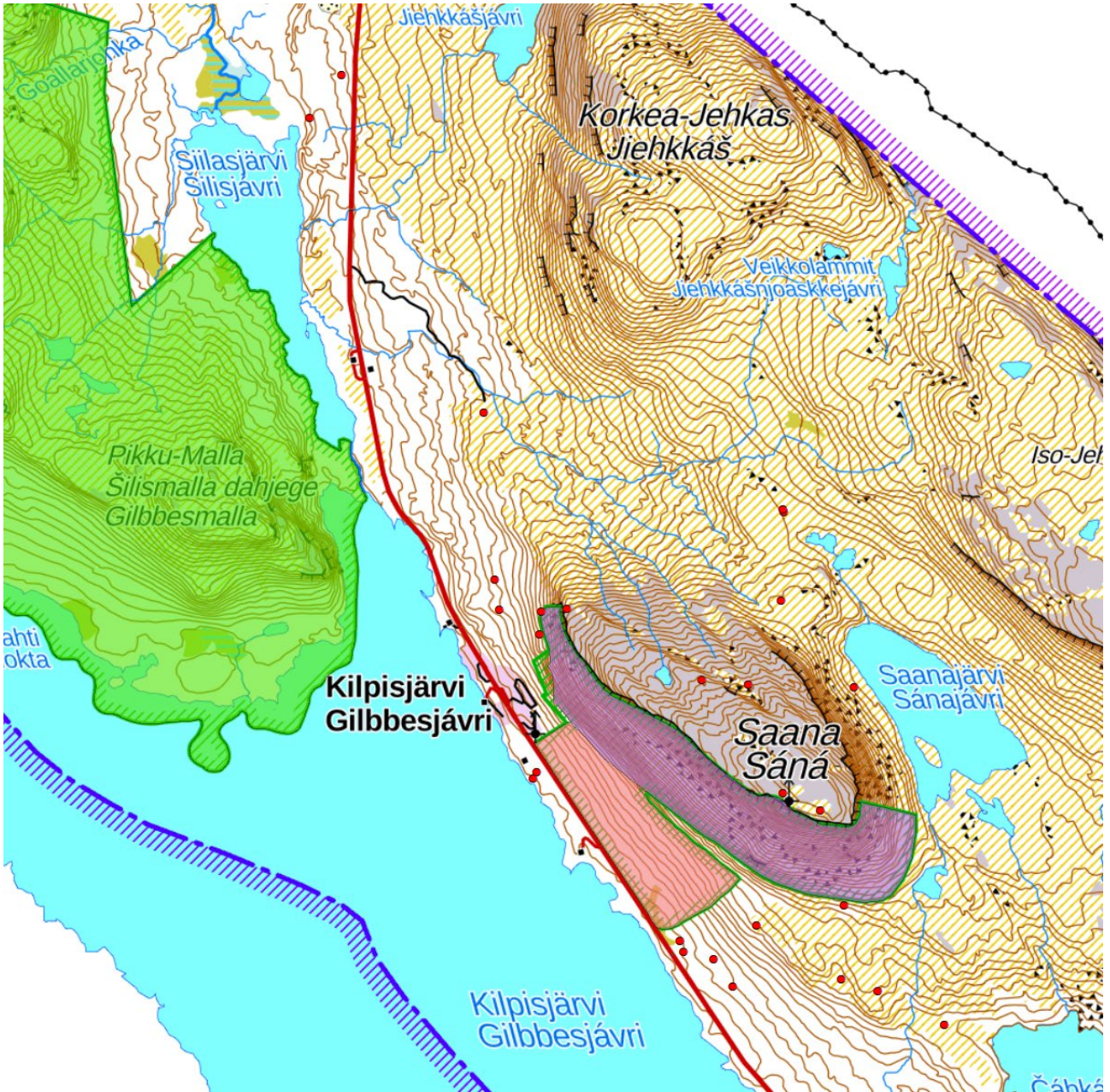
Liitteet:

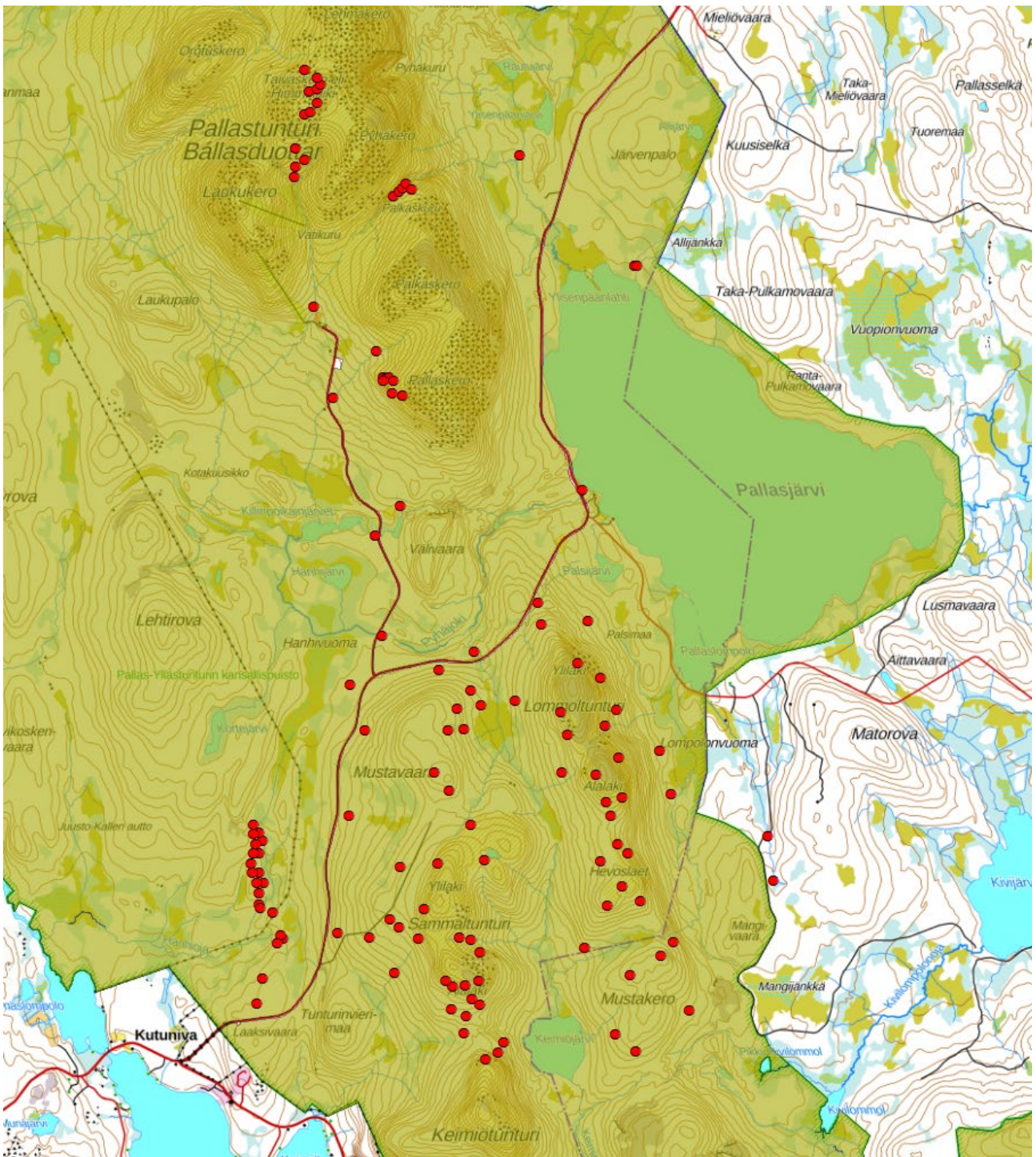
Lupa-alueet  
Muut henkilöt, joita lupa koskee  
Valitusosoitus

Tiedoksi:

Lupa- ja valvontavirasto  
Enontekiön kunta  
Muonion kunta  
Kittilän kunta

**Liite 1.** Tutkimuslupa-alueet Kilpisjärvellä ja Pallas-Yllästunturin kansallispuistossa. Tutkimuspisteet tulee sijoittaa mahdollisuuksien mukaan kartassa esitettyjen pisteiden alueelle.





## Liite 2

Tutkimuslupa ja maanomistajan suostumus koskevat hakijan lisäksi seuraavia henkilöitä

- 5 nimettyä henkilöä
- vielä nimeämättömät tutkimusavustajat

## **VALITUSOSOITUS**

Metsähallituksen luontopalvelujen päätökset luonnonsuojelulain mukaisissa asioissa (Laki Metsähallituksesta 21.1 § ja luonnonsuojelulaki 134.2 §)

Tähän päätökseen tyytymätön voi hakea siihen muutosta valittamalla hallinto-oikeuteen kirjallisella valituksella.

## **Valituskirjelmän sisältö ja allekirjoittaminen**

Valituskirjelmässä, joka osoitetaan hallinto-oikeudelle, on ilmoitettava seuraavat asiat:

- valittajan nimi ja yhteystiedot
- postiosoite ja mahdollinen muu osoite, joihin asiaa koskevat ilmoitukset ja oikeudenkäyntiin liittyvät asiakirjat voidaan valittajalle lähettää (prosessiosoite)
- päätös, johon haetaan muutosta
- miltä kohdin päätökseen haetaan muutosta ja mitä muutoksia siihen vaaditaan tehtäväksi sekä perusteet, joilla muutosta vaaditaan
- mihin valitusoikeus perustuu, jos valituksen kohteena oleva päätös ei kohdistu valittajaan

Jos valittajan puhevaltaa käyttää hänen laillinen edustajansa tai asiamiehensä tai jos valituksen laatijana on joku muu henkilö, valituskirjelmässä on ilmoitettava myös tämän nimi ja yhteystiedot.

Yhteystietojen muutoksesta on valituksen vireillä ollessa ilmoitettava viipymättä hallintotuomioistuimelle.

Valittajan, laillisen edustajan tai asiamiehen on allekirjoitettava valituskirjelämä.

Jos usea tekee valituksen yhdessä, voidaan joku heistä ilmoittaa valituksessa yhdyshenkilöksi. Jollei yhdyshenkilöä ole ilmoitettu, yhdyshenkilönä toimii valituksessa ensimmäiseksi mainittu valittaja. Yhdyshenkilön ei tarvitse esittää valtakirjaa.

## **Valituskirjelmän liitteet**

Valituskirjelmään on liitettävä:

- valituksen kohteena oleva päätös valitusosoituksineen alkuperäisenä tai jäljennöksenä
- selvitys siitä, milloin valittaja on saanut päätöksen tiedoksi, tai muu selvitys valitusajan alkamisen ajankohdasta

- asiakirjat, joihin valittaja vetoaa vaatimuksensa tueksi, jollei niitä ole jo aikaisemmin toimitettu viranomaiselle
- asiamiehen valtakirja, jollei asiamiehenä toimi asianajaja, yleinen oikeusavustaja tai luvan saaneista oikeudenkäyntiavustajista annetussa laissa tarkoitettu luvan saanut oikeudenkäyntiavustaja

## Valitusaika

Valitus on tehtävä **30 päivän kuluessa** päätöksen tiedoksisaannista. Valitusaikaa laskettaessa tiedoksisaantipäivää ei oteta lukuun.

Tiedoksisaantipäivä lasketaan seuraavasti:

- jos päätös on luovutettu asianomaiselle, asianomaisen asiamiehelle tai lähetille, tiedoksisaantipäivä ilmenee päätöksessä olevasta leimasta
- jos päätös on lähetetty postitse saantitodistusta vastaan, tiedoksisaantipäivä ilmenee saantitodistuksesta
- jos päätös on postitettu tavallisena kirjeenä, sen katsotaan tulleen tiedoksi seitsemäntenä päivänä postituspäivästä, jollei muuta ilmene
- jos päätös on toimitettu tiedoksi muulla tavalla jollekin muulle henkilölle kuin päätöksen saajalle (sijaistiedoksianto), katsotaan päätöksen saajan saaneen päätöksen tiedoksi kolmantena päivänä tiedoksi- tai saantitodistuksen osoittamasta päivästä
- jos päätös tai kuulutus sen nähtävänä pitämisestä on julkaistu virallisessa lehdessä tai julkisella kuulutuksella ilmoitustaululla, katsotaan tiedoksisaannin tapahtuneen seitsemäntenä päivänä siitä päivästä, jolloin kuulutus virallisessa lehdessä on julkaistu tai kuulutus pantu ilmoitustaululle.

## Valituskirjelmän toimittaminen

Valitus on toimitettava valitusajassa hallinto-oikeuden kirjaamoon.

Omalla vastuulla valitusasiakirjat voi lähettää postitse, telekopiona, sähköpostitse tai lähetin välityksellä. Postiin valitusasiakirjat on jätettävä niin ajoissa, että ne ehtivät perille valitusajan viimeisenä päivänä ennen viraston aukioloajan päättymistä. Jos valitusajan viimeinen päivä on pyhäpäivä, lauantai, itsenäisyyspäivä, vapunpäivä, jouluaatto tai juhannusaatto, valitusaika jatkuu kuitenkin vielä seuraavan arkipäivän virka-ajan päättymiseen. Telekopiona tai sähköpostina lähettäminen tapahtuu lähettäjän vastuulla, ja valitus on lähetettävä siten, että se on hallinto-oikeuden käytettävissä vastaanottolaitteessa tai tietojärjestelmässä määräajan viimeisenä päivänä ennen virka-ajan päättymistä. Valitus katsotaan saapuneeksi, jos hallinto-oikeus pystyy teknisesti käsittelemään asiakirjaa. Sähköistä asiakirjaa, jonka lähettäjää ei saada selville ja jonka sisältöä ei muutoinkaan pystytä avaamaan, ei katsota saapuneeksi. Jos viranomaisen käyttämä sähköinen järjestelmä on epäkunnossa tai poissa käytöstä taikka selvitystä asiakirjan saapumisajankohdasta ei muusta vastaavasta syystä voida saada, sähköisen asiakirjan saapumisajankohdaksi määritellään asiakirjan lähettämisaikakohta.

Lähtämisaikakohdan määrittäminen saapumisaikakohdaksi edellyttää, että lähtämisaikakohdasta esitetään luotettava selvitys.

Valituksen voi tehdä myös hallinto- ja erityistuomioistuinten asiointipalvelussa osoitteessa <https://asiointi2.oikeus.fi/hallintotuomioistuimet>

Oikeuslaitoksen Internet-sivuilla on tarkemmat ohjeet asiakirjojen toimittamisesta sähköisesti: [https://oikeus.fi/fi/index/oikeuslaitos/asiakirjojentoimittaminen\\_1.html](https://oikeus.fi/fi/index/oikeuslaitos/asiakirjojentoimittaminen_1.html)

## **Oikeudenkäyntimaksu**

Muutoksenhakuasian vireillepanijalta peritään oikeudenkäyntimaksu sen mukaan kuin [tuomioistuinmaksulaissa](#) (1455/2015) säädetään.

## **Hallinto-oikeuden yhteystiedot**

Pohjois-Suomen hallinto-oikeus  
Osoite: PL 189 90101 Oulu  
Puhelin: +358 295642800  
Faksi: +358 295642841  
Sähköposti: pohjois-suomi.hao@oikeus.fi