

Tutkimuslupa

Asianumero: MH 4041/2026

Lupaviranomainen

Metsähallitus
Osoite: Opastinsilta 12 C, 00520 Helsinki
Yritys- ja yhteisötunnus: 0116726-7
kirjaamo@metsa.fi

Käsittelijä(t)

Yhteyshenkilö(t)

Hakija

Helsingin yliopisto, 0313471-7
Osoite: PL 3, 00014 HELSINGIN YLIOPISTO

Hakemus

07.05.2026, sähköpostitse

Helsingin yliopisto/Luonnontieteellinen keskusmuseo hakee lupaa Paljakan luonnonpuistoon jäkäläindikaattorilajien valokuvaukseen sekä alueella tavattavien puutteellisesti tunnettujen, uhanalaisten ja silmälläpidettävien jäkälälajien pienimuotoiseen näytteenottoon DNA-viivakoodausta varten. Viivakoodaukseen tarvittava näyte on hyvin pieni, eikä vahingoita populaatioita (1-2 kotelomaljaa/kotelopulloa tai pieni sekovarren palanen, n. 0,1-1 cm²).

Lupahakemus liittyy kahteen toisiinsa läheisesti liittyvään tutkimusprojektiin: 1) Koneen säätiön rahoittamaan hankkeeseen, jossa laaditaan suomenkielisen Avainelinympäristöt ja niiden jäkäläindikaattorit -opaskirja ja 2) jo yli kymmenen vuotta käynnissä olleeseen Suomen jäkälän DNA-viivakoodihankkeeseen, jossa tavoitteena on luoda Suomen jäkälän DNA-viivakooditietokanta. Tietokannan avulla eri toimijat voivat tunnistaa Suomen jäkälät sekvenssien perusteella.

Hakemuksessa esitetyn tutkimussuunnitelman mukaan jäkälää tunnetaan Suomesta noin 2000 lajia, joista jopa 25 % on uhanalaisia. Monet jäkälälajit reagoivat metsien

pirstoutumiseen ja ovat erinomaisia lajistoltaan arvokkaiden luontotyyppien indikaattoreita. Jäkälälajien luotettava tunnistaminen ja kartoittaminen on tärkeää, jotta pystytään paremmin ymmärtämään ja suojelemaan luonnon monimuotoisuutta ja torjumaan luontokatoa.

Päätös

Lupa myönnetään hakemuksen mukaisena.

Luvan sisältö, lupa-alue ja voimassaolo

Metsähallitus myöntää luvan hakemuksen mukaiseen jäkäläindikaattorilajien valokuvaamiseen ja puutteellisesti tunnettujen, uhanalaisten ja silmälläpidettävien jäkälälajien pienimuotoiseen näytteenottoon, sekä em. tutkimustoimintaan liittyvään liikkumiseen Paljakan luonnonpuistossa.

Luvan saajan (X X/Luonnontieteellinen keskusmuseo) lisäksi lupaa voi luvan saajan ohjauksessa käyttää yksi tutkimusavustaja (tiedot esitetty luvan liitteessä 2).

Toiminnassa tulee noudattaa luvassa mainittuja ehtoja.

Alkaa: 27.06.2026

Päätyy: 06.07.2026

Lupa tulee voimaan valitus- ja tiedoksisaantiajan jälkeen. Lupa tulee lainvoimaiseksi aikaisintaan valitusajan päätyttyä, mikäli siitä ei ole tehty valituksia. Valitusaika on 30 päivää päätöksen tiedoksisaannista. Jos päätös on annettu tiedoksi sähköisenä viestinä, katsotaan päätöksen saajan saaneen asiakirjan tiedoksi kolmantena päivänä viestin lähettämisestä.

Lupa voidaan peruuttaa, jos sen ehtoja ei noudateta.

Lupapäätöksen perustelut

Valtion vanhoja luonnonsuojelualueita koskevat perustamissäädökset on annettu vanhan luonnonsuojelulain (71/1923) nojalla. Paljakan luonnonpuisto on perustettu lailla eräiden valtion omistamien alueiden muodostamisesta kansallispuistoiksi ja luonnonpuistoiksi (674/1981). Perustamislakia on muutettu muutossäädöksellä (522/2023), jolla se on osittain päivitetty vastaamaan luonnonsuojelulain (9/2023) mukaisia tavoitteita.

Paljakan luonnonpuiston perustamissäädösten mukaan alueilla on voimassa, mitä luonnonsuojelulain 49 §:ssä säädetään kielletyistä toiminnoista sekä 51 §:ssä rauhoitussäännöksiä koskevista poikkeuksista. Luonnonsuojelulain 51 §:n 1 momentin 1 kohdan mukaan kansallispuistosta ja luonnonpuistosta saadaan sen perustamistarkoitusta vaarantamatta Metsähallituksen luvalla pyydystää tai tappaa eläimiä, kerätä sieniä ja kasveja tai niiden osia, eläinten pesiä ja kivennäisnäytteitä tutkimusta tai muuta tieteellistä tarkoitusta tai opetusta varten.

Luonnonsuojelulain 56 §:n mukaisesti luonnonpuistossa saa muualla kuin erikseen osoitetuilla teillä, poluilla tai alueilla liikkua vain Metsähallituksen luvalla.

Edellä esitettyyn viitaten, Metsähallitus voi myöntää luvan hakemuksen mukaiseen näytteenottoon ja liikkumiseen tutkimustarkoituksessa, mikäli se ei vaaranna luonnonpuiston perustamistarkoitusta. Paljakan luonnonpuisto on perustettu vanhan luonnonsuojelulain (71/1923) nojalla, jonka 1 §:n 1 momentin mukaan valtiolle kuuluva alue voidaan sen luonnon säilyttämiseksi koskemattomana erottaa yleiseksi suojelualueeksi (luonnonpuistoksi). Luonnonsuojelulain (9/2023) 45 §:n 2 momentin mukaan luonnonpuistolla on oltava merkitystä luonnonmukaisen kehityksen turvaamiselle, tieteelliselle tutkimukselle tai opetukselle.

Luonnonsuojelulain mukaan luonnonpuistojen perustamisen yhtenä tavoitteena on luonnontutkimuksen edistäminen. Luvan mukainen tutkimus palvelee tätä tarkoitusta ja tuottaa myös uutta ja täydentävää lajitietoa, jota voidaan hyödyntää mm. luonnon monimuotoisuuden suojelussa ja seurannassa.

Luvan mukainen näytteenotto on hyvin pienimuotoista, eikä näin ollen vaaranna lajin populaation säilymistä esiintymispaikoillaan. Liikkuminen luonnonpuistossa tapahtuu jalkaisin ja rajoittuu muutaman vuorokauden ajalle, joten siitä ei arvioida aiheutuvan merkittävää häiriötä myöskään luonnonpuiston muulle lajistolle tai luontotyypeille. Metsähallitus katsoo, että lupa voidaan myöntää vaarantamatta Paljakan luonnonpuiston perustamistarkoitusta.

Arvio luvan mukaisen toiminnan vaikutuksesta Natura 2000 -arvoihin

Metsähallitus katsoo, ettei luvan ehtojen mukainen toiminta merkittävästi heikennä Paljakan ja Latvavaaran Natura 2000 -alueen (FI1200056) suojeluperusteena olevia luonnonarvoja.

Lupaehdot

Jäkälälajien näytteenotto tulee rajoittaa tutkimuksen kannalta välttämättömään, ja se tulee toteuttaa hakemuksessa kuvatun mukaisesti siten, että näytemäärä on hyvin pieni eikä vaaranna populaation säilymistä kyseisellä paikalla.

Luvan saajan on noudatettava näiden ehtojen lisäksi luonnonsuojelualueen rauhoitusmääräyksiä ja järjestyssääntöä. Luvan saaja vastaa siitä, että myös muut tutkimukseen osallistuvat henkilöt noudattavat näitä.

Alueella tulee liikkua niin, että vältetään kasvillisuuden turhaa talleantumista ja maaston kulumista. Tarpeetonta häiriötä luonnolle ja alueen muille käyttäjille tulee välttää.

Tämä lupa ei oikeuta luonnonsuojelulain perusteella rauhoitettujen lajien keräämistä, pyydystämistä, tappamista tai häiritsemistä (LSL 70 § ja 74 §). Näiden lajien osalta näytteenotto edellyttää Metsähallituksen myöntämän luvan lisäksi lupa- ja valvontaviraston lupaa (LSL 83 §).

Alueelle ei saa jättää toiminnasta jälkiä tai roskaa.

Lupa ei sisällä oikeutta maastoliikenteeseen, johon tarvittaessa tulee hakea erillistä lupaa.

Lupa tai kopio siitä on pidettävä mukana luvan mukaista toimintaa harjoitettaessa.

Raportointi

Havainnot uhanalaisista, silmällä pidettävistä ja puutteellisesti tunnetuista lajeista tulee tallentaa Lajitietokeskuksen laji.fi-järjestelmään.

Luvan käytöstä tulee raportoida Metsähallitukselle 28.2.2027 mennessä. Raportti toimitetaan Metsähallituksen kirjaamoon (kirjaamo@metsa.fi) ja viestin aihekentässä mainitaan tämän tutkimusluvan asianumero (MH 4041/2026).

Hakijan tulee välittömästi raportoida Metsähallitukselle havaitsemistaan ongelmista tai Metsähallituksen toimintaa vaativista epäkohdista.

Sovelletut säännökset

Laki eräiden valtion omistamien alueiden muodostamisesta kansallispuistoiksi ja luonnonpuistoiksi (674/1981) 6 b § 1 mom
Laki eräiden valtion omistamien alueiden muodostamisesta kansallispuistoiksi ja luonnonpuistoiksi annetun lain muuttamisesta (522/2023) 6 b § 1 mom
Luonnonsuojelulaki (9/2023) 45 §, 51 § 1 mom 1 k, 56 §
Luonnonsuojelulaki (71/1923) 1 § 1 mom
Laki Metsähallituksesta (234/2016): 5, 21.1. ja 24.1 §
Ympäristöministeriön asetus Metsähallituksen eräiden julkisten hallintotehtävien suoritteiden maksuista vuosina 2026 ja 2027 (110/2026) 3 §

Muutoksenhaku

Tähän päätökseen tyytymätön saa hakea siihen valittamalla muutosta Pohjois-Suomen hallinto-oikeudelta. Valitusosoitus on liitteenä.

Hinta

Lupa on maksuton.

Esittelijä

Ratkaisija

Liitteet:

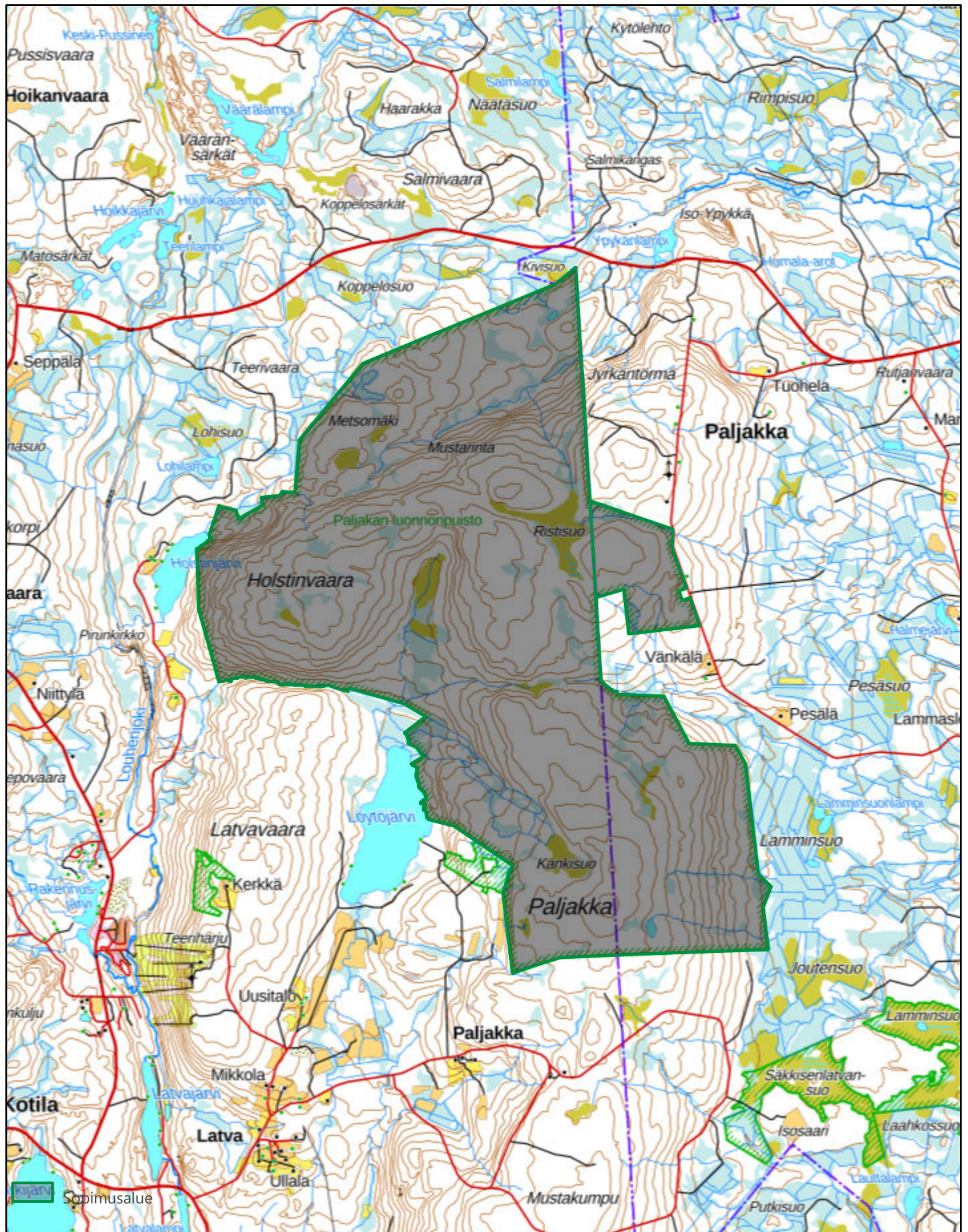
- Liite 1. Lupa-alue
- Liite 2. Muut luvan käyttäjät
- Liite 3. Valitusosoitus hallinto-oikeuteen

Tiedoksi:

- Puolangan kunta (kunta@puolanka.fi)
- Lupa- ja valvontavirasto (kirjaamo@lvv.fi)
- Suomen luonnonsuojeluliiton Kainuun piiri ry (kainuu@sll.fi)

Liite 1. Lupa-alue

Tutkimuslupa 133121



© Metsähallitus 2026
© Maanmittauslaitos 2026

0 0,9 1,8 km

Mittakaava: 1:60 472

Liite 2. Muut luvan käyttäjät

Muut lupahakemukseen liittyvät henkilöt: XX

VALITUSOSOITUS

(Laki Metsähallituksesta 21.1 §, luonnonsuojelulaki 134 §)

Tähän päätökseen tyytymätön voi hakea siihen muutosta valittamalla hallinto-oikeuteen kirjallisella valituksella.

Valituskirjelmän sisältö ja allekirjoittaminen

Valituskirjelmässä, joka osoitetaan hallinto-oikeudelle, on ilmoitettava seuraavat asiat:

- valittajan nimi ja kotikunta
- päätös, johon haetaan muutosta
- miltä kohdin päätökseen haetaan muutosta ja mitä muutoksia siihen vaaditaan tehtäväksi sekä perusteet, joilla muutosta vaaditaan
- postiosoite ja puhelinnumero, joihin asiaa koskevat ilmoitukset valittajalle voidaan toimittaa.

Jos valittajan puhevaltaa käyttää hänen laillinen edustajansa tai asiamiehensä tai jos valituksen laatijana on joku muu henkilö, valituskirjelmässä on ilmoitettava myös tämän nimi ja kotikunta.

Valittajan, laillisen edustajan tai asiamiehen on allekirjoitettava valituskirjelmä.

Valituskirjelmän liitteet

Valituskirjelmään on liitettävä:

- päätös, johon haetaan muutosta valittamalla, alkuperäisenä tai jäljennöksenä
- todistus siitä, minä päivänä päätös on annettu tiedoksi, tai muu selvitys valitusajan alkamisen ajankohdasta
- asiakirjat, joihin valittaja vetoaa vaatimuksensa tueksi, jollei niitä ole jo aikaisemmin toimitettu viranomaiselle
- asiamiehen valtakirja, jollei asiamiehenä toimi asianajaja tai yleinen oikeusavustaja.

Valitusaika

Valitus on tehtävä 30 päivän kuluessa päätöksen tiedoksisaannista. Valitusaikaa laskettaessa tiedoksisaantipäivää ei oteta lukuun.

Tiedoksisaantipäivä lasketaan seuraavasti:

- jos päätös on luovutettu asianomaiselle, asianomaisen asiamiehelle tai lähetykselle, tiedoksisaantipäivä ilmenee päätöksessä olevasta leimasta

- jos päätös on lähetetty postitse saantitodistusta vastaan, tiedoksisaantipäivä ilmenee saantitodistuksesta
- jos päätös on postitettu tavallisena kirjeenä, sen katsotaan tulleen tiedoksi seitsemäntenä päivänä postituspäivästä, jollei muuta ilmene
- jos päätös on toimitettu tiedoksi muulla tavalla jollekin muulle henkilölle kuin päätöksen saajalle (sijaistiedoksianto), katsotaan päätöksen saajan saaneen päätöksen tiedoksi kolmantena päivänä tiedoksi- tai saantitodistuksen osoittamasta päivästä
- jos päätös tai kuulutus sen nähtävänä pitämisestä on julkaistu virallisessa lehdessä tai julkisella kuulutuksella ilmoitustaululla, katsotaan tiedoksisääntö tapahtuneen seitsemäntenä päivänä siitä päivästä, jolloin kuulutus virallisessa lehdessä on julkaistu tai kuulutus pantu ilmoitustaululle.
- jos päätös on annettu tiedoksi sähköisenä viestinä, katsotaan päätöksen saajan saaneen asiakirjan tiedoksi kolmantena päivänä viestin lähettämisestä.

Valituskirjelmän toimittaminen

Valituskirjelmän voi toimittaa hallinto-oikeudelle henkilökohtaisesti, postitse maksettuna postilähettyksenä, faksina, sähköpostilla tai asiamiestä tai lähettiä käyttäen. Valituksen voi tehdä myös hallinto- ja erityistuomioistuinten asiointipalvelussa osoitteessa <https://asiointi2.oikeus.fi/hallintotuomioistuimet>

Postittaminen tapahtuu lähettäjän vastuulla. Valituksen on saavuttava viranomaiselle virka-aikana ennen 30 päivän valitusajan päättymistä, jotta valitus voidaan tutkia. Jos valitusajan viimeinen päivä on pyhäpäivä, lauantai, itsenäisyyspäivää, vapunpäivä, jouluaatto tai juhannusaatto, valitusaika jatkuu kuitenkin vielä seuraavan arkipäivän virka-ajan päättymiseen.

Oikeuslaitoksen Internet-sivuilla on tarkemmat ohjeet asiakirjojen toimittamisesta sähköisesti: <https://oikeus.fi/fi/index/oikeuslaitos/asiakirjojentoimittaminen.html>

Oikeudenkäyntimaksu

Muutoksenhakuasian vireille panijalta peritään oikeudenkäyntimaksu sen mukaan kuin tuomioistuinmaksulaissa (1455/2015) säädetään.

Hallinto-oikeuden osoite

Pohjois-Suomen hallinto-oikeus
Käyntiosoite: Isokatu 4, 3. krs, 90100 Oulu
Postiosoite: PL 189, 90101 Oulu

Puhelin (vaihte): 029 56 42800

Telekopio: 029 56 42841

Sähköposti: pohjois-suomi.hao(at)oikeus.fi

Sähköpostia lähetettäessä (at)-merkintä korvataan @-merkillä.