

## Tutkimuslupa

Asianumero: MH 4002/2026

### Lupaviranomainen

Metsähallitus  
Osoite: PL 80 (Opastinsilta 12 C), 00521 Helsinki  
Yritys- ja yhteisötunnus: 0116726-7  
[kirjaamo@metsa.fi](mailto:kirjaamo@metsa.fi)

### Yhteyshenkilö(t)

### Hakija

Luontotutkimus Solonen Oy, 1039268-5  
Osoite: NEITSYNTSAARENTIE 7B B 147, 00960 HELSINKI  
Puhelin: 050-3812268

### Hakemus

04.05.2026, sähköpostitse

X X (Luontotutkimus Solonen Oy) hakee Metsähallitukselta lupaa petolintujen pesien tarkastamiseen sekä emolintujen ja poikasten rengastukseen Elfvikin metsän, Boxin soiden sekä Vestran soiden, lehtojen ja vanhojen metsien luonnonsuojelualueilla. Toimenpiteet liittyvät Valtakunnalliseen petolintuseurantaan, jota koordinoi Luonnontieteellinen Keskusmuseo. Luvan saajalla on Luonnontieteellisen keskusmuseon myöntämä rengastuslupa.

Lupahakemus on tullut valtion luonnonsuojelualueiden osalta Metsähallituksen käsiteltäväksi Lupa- ja valvontavirastosta 4.5.2026 hallintolain (434/2003) 21 § perusteella. Elfvikin metsän luonnonsuojelualue on Senaatti-kiinteistöjen hallinnassa. Senaatti-kiinteistöt on maanhaltijana antanut Metsähallitukselle suostumuksen lupahakemuksen mukaiseen petolintujen rengastukseen Elfvikin metsän luonnonsuojelualueella (sähköposti 12.5.2026).

### Päätös

Lupa myönnetään hakemuksen mukaisena.

## Luvan sisältö, lupa-alue ja voimassaolo

Metsähallitus myöntää hakijalle luvan petolintujen pesien tarkastamiseen sekä emolintujen ja poikasten rengastamiseen 1) Elfvikin metsän (Espoo), 2) Boxin soiden (Sipoo/Porvoo), ja 3) Vestran soiden, lehtojen ja vanhojen metsien luonnonsuojelualueella (Espoo/Vantaa/Nurmijärvi). Lupa-alueet esitetään kartalla liitteessä 1.

Lupa koskee luvan saajan lisäksi hänen seurassaan pesien tarkastukseen ja rengastukseen osallistuvia avustajia. Luvan saaja vastaa siitä, että mahdolliset avustajat noudattavat luonnonsuojelualueiden rauhoitusmääräyksiä sekä tämän luvan ehtoja.

Lupa myönnetään seuraavasti:

Alkaa: 22.05.2026

Päätyy: 31.12.2029

Lupa tulee voimaan valitus- ja tiedoksisaantiajan jälkeen. Lupa tulee lainvoimaiseksi aikaisintaan valitusajan päätyttyä, mikäli siitä ei ole tehty valituksia. Valitusaika on 30 päivää päätöksen tiedoksisaannista. Jos päätös on annettu tiedoksi sähköisenä viestinä, katsotaan päätöksen saajan saaneen asiakirjan tiedoksi kolmantena päivänä viestin lähettämisestä.

Lupa voidaan peruuttaa, jos sen ehtoja ei noudateta.

## Täytäntöönpanomääräys

Päätös voidaan panna täytäntöön jo ennen valitusajan päättymistä ja muutoksenhausta huolimatta.

Petolintujen pesien tarkastus ja poikasten rengastus on mahdollista toteuttaa ainoastaan rajallisen ajanjakson aikana, jolloin poikaset ovat oikean ikäisiä. Poikasten rengastaminen em. ajankohdan ulkopuolella lisää rengastuksesta linnuille sekä muulle luonnonsuojelualueelle aiheutuvia riskejä. Metsähallitus katsoo, että rengastukset on vuoden 2026 osalta tarkoituksenmukaista suorittaa suositusten mukaisesti. Tästä syystä päätöksen täytäntöönpanoa ei luvan käyttötarkoituksen vuoksi voi lykätä.

Päätös pannaan täytäntöön lain (808/2019) 122 § nojalla.

Muutoksenhakuviranomaisen voi kieltää päätöksen täytäntöönpanon.

## Lupapäätöksen perustelut

Lupa-alueet on perustettu luonnonsuojelualueiksi asetuksilla VnA 332/2021 (Boxin soiden sekä Vestran soiden, lehtojen ja vanhojen metsien luonnonsuojelualueet) tai YmA 333/2021 (Elfvikin metsän luonnonsuojelualue). Luonnonsuojelualueilla kielletyistä toiminnoista säädetään luonnonsuojelulain (LSL, 9/2023) 49 §:ssä ja rauhoitussäännöksiä koskevista poikkeuksista saman lain lain 50 ja 51 §:ssä. Alueille ei ole asetettu liikkumisrajoituksia.

Luonnonvaraisten selkärankaisten eläinten pyydystäminen, tappaminen tai hätyyttäminen on lupaam kuuluvilla luonnonsuojelualueilla kielletty LSL 49 § nojalla. Luonnonsuojelulain 51.1 § mukaan luonnonsuojelualueilla on kuitenkin alueen perustamistarkoitusta vaarantamatta ja Metsähallituksen luvalla mahdollista pyydystää tai tappaa eläimiä tutkimusta tai muuta tieteellistä tarkoitusta tai opetusta varten.

Luonnonsuojelulain mukaan luonnonsuojelualueiden ja niiden perustamisen yhtenä tavoitteena on luonnontutkimuksen edistäminen. Luvan mukainen työ palvelee tutkimusta tuottamalla tietoa petolintujen esiintymisestä, poikastuotannosta ja kannankehityksestä. Seuranta on osa valtakunnallista petolintuseurantaa, jota koordinoi Luonnontieteellinen Keskusmuseo. Saatavaa tietoa voidaan hyödyntää myös luonnon monimuotoisuuden suojelussa sekä mm. kansallispuistojen hoidon ja käytön suunnittelussa.

Hakija on rengastanut vastaavia lajeja Uudenmaan alueella jo pitkään. Hakija osaa ottaa toiminnassaan huomioon oikean rengastusajankohdan sekä toimia pesillä siten, että rengastus on mahdollista toteuttaa lintujen kannalta turvallisesti sekä välttää tarpeetonta häiriötä alueen muulle lajistolle. Metsähallitus katsoo, ettei luvan ehtojen mukainen toiminta vaaranna lupaam kuuluvien luonnonsuojelualueiden suojeluperusteena olevia luontoarvoja.

Lupa-alueet kuuluvat Boxin suot- (FI0100068, SAC) sekä Vestran suot, lehdot ja vanhat metsät (FI0100064, SAC) -nimisiin Natura-alueisiin. Metsähallitus katsoo, ettei petolintujen rengastus luvan ehtojen mukaan toteutettuna vaaranna em. Natura-alueiden suojeluperusteena olevia luontoarvoja.

#### Lupaehdot

Luvan saajalla tulee olla lintuja rengastettaessa voimassa oleva Luonnontieteellisen keskusmuseon (Luomus) myöntämä rengastuslupa ja noudatettavakyseisen luvan ehtoja.

Luvan saajan on noudatettava näiden ehtojen lisäksi luonnonsuojelualueen rauhoitusmääräyksiä ja järjestyssääntöä. Luvan saaja vastaa siitä, että myös muut tutkimukseen osallistuvat henkilöt noudattavat näitä.

Alueella tulee liikkua niin, että vältetään kasvillisuuden turhaa talleantumista ja maaston kulumista. Tarpeetonta häiriötä luonnolle ja alueen muille käyttäjille tulee välttää.

Tämä lupa ei oikeuta luonnonsuojelulain perusteella rauhoitettujen lajien keräämistä, pyydystämistä, tappamista tai häiritsemistä (LSL 70 § ja 74 §). Näiden lajien osalta näytteenotto edellyttää Metsähallituksen myöntämän luvan lisäksi lupa- ja valvontaviraston lupaa (LSL 83 §).

Alueelle ei saa jättää toiminnasta jälkiä tai roskia.

Lupa ei sisällä oikeutta maastoliikenteeseen, johon tarvittaessa tulee hakea erillistä lupaa.

Lupa tai kopio siitä on pidettävä mukana luvan mukaista toimintaa harjoitettaessa.

## Raportointi

Luvan saajan tulee toimittaa vuosittain seuraavan vuoden helmikuun loppuun mennessä raportti luvan käytöstä Metsähallitukselle. Raporttiin tulee liittää mahdolliset petolintujen pesäpaikkatiedot paikkatietona (koordinaatit/karttalinkki). Raportti lähetetään osoitteeseen kirjaamo@metsa.fi tämän luvan asianumero (MH 4002/2026) mainiten. Luvansaaja vastaa rengastustietojen tallentamisesta Lajitietokeskuksen järjestelmiin.

Hakijan tulee välittömästi raportoida Metsähallitukselle havaitsemistaan ongelmista tai Metsähallituksen toimintaa vaativista epäkohdista.

## Sovelletut säännökset

Luonnonsuojelulaki (9/2023): 51 ja 56 §  
Valtioneuvoston asetus Uudenmaan maakunnan luonnonsuojelualueista (332/2021): 3 §  
Ympäristöministeriön asetus Uudenmaan maakunnan luonnonsuojelualueista (333/2021): 3 §  
Laki Metsähallituksesta (234/2016): 5, 21 ja 24 §  
Hallintolaki (434/2003): 21 §  
Laki oikeudenkäynnistä hallintoasioissa (808/2019): 122 §  
Ympäristöministeriön asetus Metsähallituksen eräiden julkisten hallintotehtävien suoritteiden maksuista vuosina 2026 ja 2027 (110/2026): 3 §

## Muutoksenhaku

Tähän päätökseen tyytymätön saa hakea siihen valittamalla muutosta Helsingin hallinto-oikeudelta. Valitusosoitus on liitteenä.

## Hinta

Lupa on maksuton.

## Esittelijä

## Ratkaisija



Liitteet:

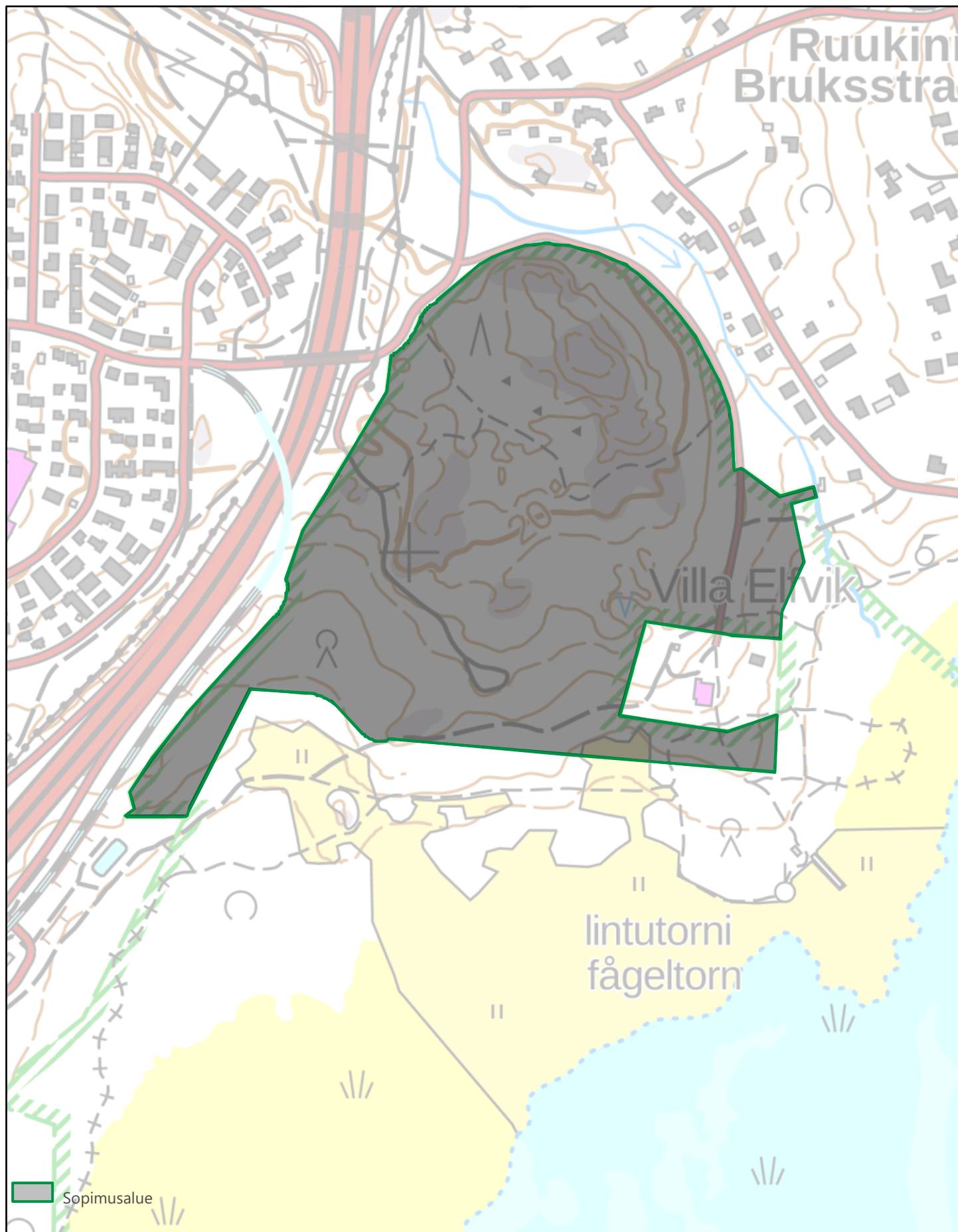
- Liite 1a. Lupa-alue (Elfvikin metsän luonnonsuojelualue)
- Liite 1b. Lupa-alue (Boxin soiden luonnonsuojelualue)
- Liite 1c. Lupa-alue (Vestran soiden, lehtojen ja vanhojen metsien luonnonsuojelualue)
- Liite 2. Valitusosoitus

Tiedoksi:

Metsähallitus  
Espoon kaupunki  
Vantaan kaupunki  
Sipoon kunta  
Porvoon kaupunki  
Nurmijärven kunta  
Lupa- ja valvontavirasto  
Suomen luonnonsuojeluliiton Uudenmaan piiri  
Luonnontieteellinen keskusmuseo, rengastustoimisto  
Senaatti-kiinteistöt

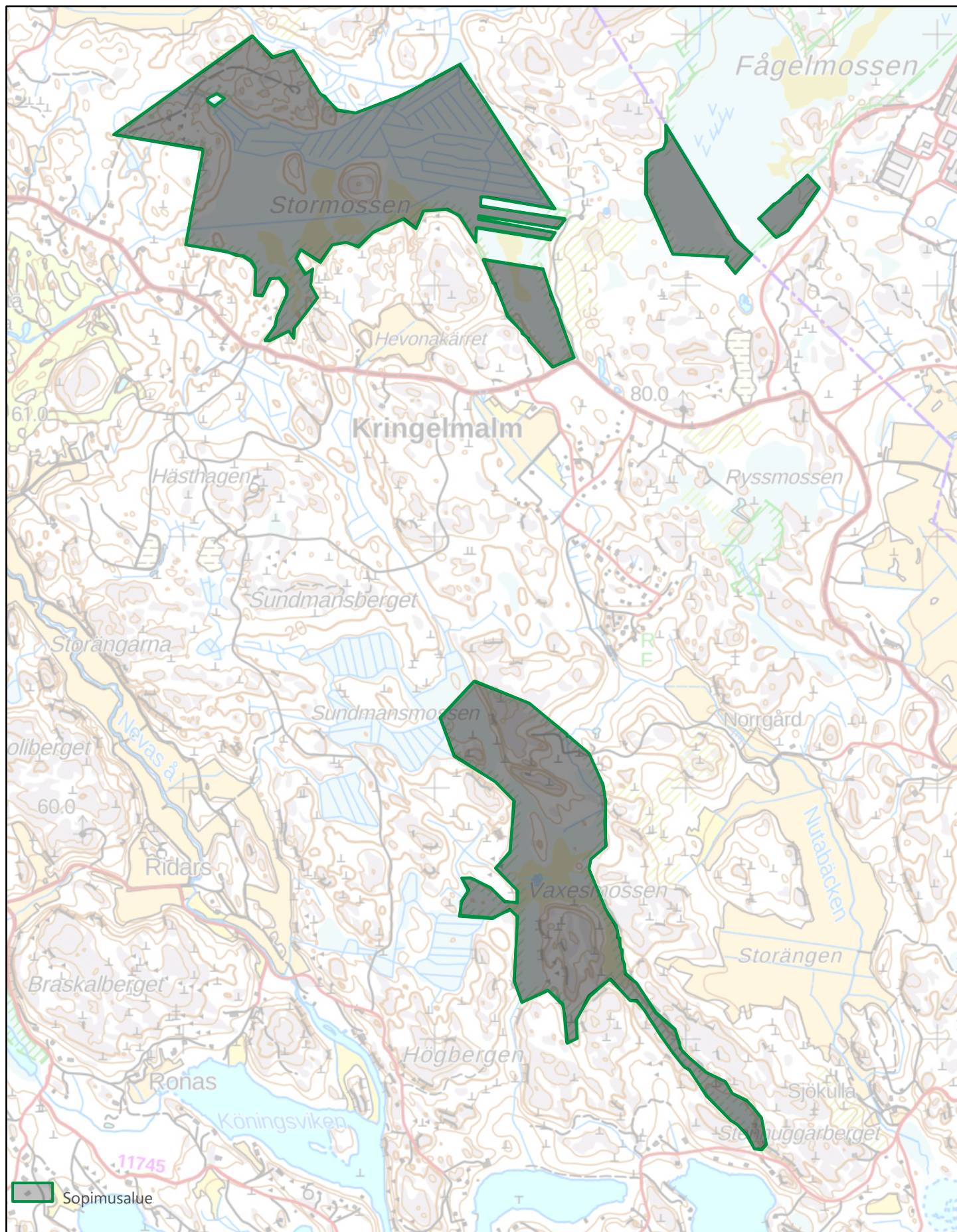
**Liite 1a. Lupa-alue (Elfvikin metsän luonnonsuojelualue)**

Tutkimuslupa 133081



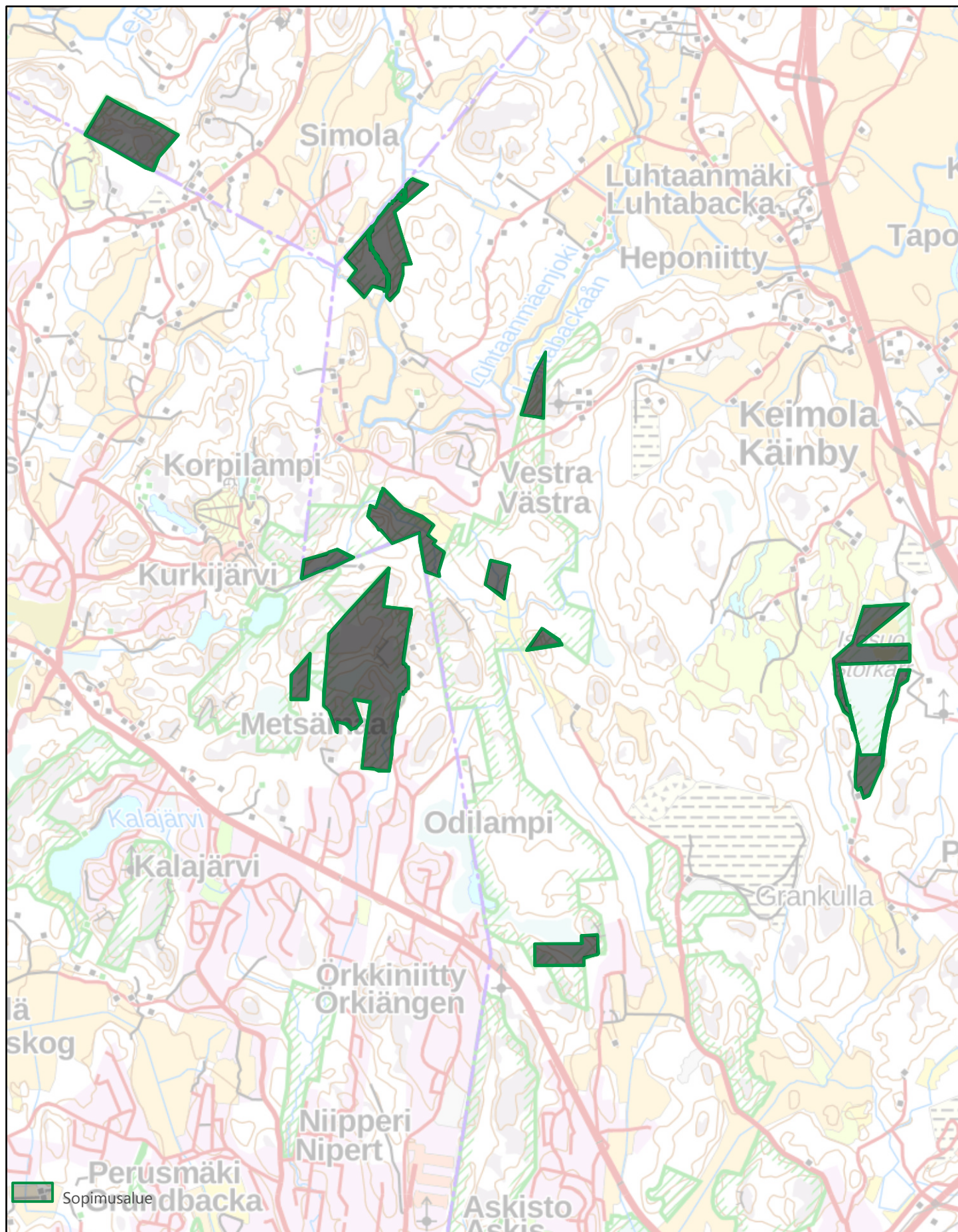
# Liite 1b. Lupa-alue (Boxin soiden luonnonsuojelualue)

Tutkimuslupa 133081



Liite 1c. Lupa-alue (Vestran soiden, lehtojen ja vanhojen metsien luonnonsuojelualue)

Tutkimuslupa 133081



Liite 2. Valitusosoitus.

## 1. VALITUSOSOITUS

(Laki Metsähallituksesta 21 §, luonnonsuojelulaki 134 §)

Tähän päätökseen tyytymätön voi hakea siihen muutosta valittamalla hallinto-oikeuteen kirjallisella valituksella.

### Valituskirjelmän sisältö ja allekirjoittaminen

Valituskirjelmässä, joka osoitetaan hallinto-oikeudelle, on ilmoitettava seuraavat asiat:

- valittajan nimi ja kotikunta
- päätös, johon haetaan muutosta
- miltä kohdin päätökseen haetaan muutosta ja mitä muutoksia siihen vaaditaan tehtäväksi sekä perusteet, joilla muutosta vaaditaan
- postiosoite ja puhelinnumero, joihin asiaa koskevat ilmoitukset valittajalle voidaan toimittaa.

Jos valittajan puhevaltaa käyttää hänen laillinen edustajansa tai asiamiehensä tai jos valituksen laatijana on joku muu henkilö, valituskirjelmässä on ilmoitettava myös tämän nimi ja kotikunta.

Valittajan, laillisen edustajan tai asiamiehen on allekirjoitettava valituskirjelämä.

### Valituskirjelmän liitteet

Valituskirjelmään on liitettävä:

- päätös, johon haetaan muutosta valittamalla, alkuperäisenä tai jäljennöksenä
- todistus siitä, minä päivänä päätös on annettu tiedoksi, tai muu selvitys valitusajan alkamisen ajankohdasta
- asiakirjat, joihin valittaja vetoaa vaatimuksensa tueksi, jollei niitä ole jo aikaisemmin toimitettu viranomaiselle
- asiamiehen valtakirja, jollei asiamiehenä toimi asianajaja tai yleinen oikeusavustaja.

### Valitusaika

Valitus on tehtävä 30 päivän kuluessa päätöksen tiedoksisaannista. Valitusaikaa laskettaessa tiedoksisaantipäivää ei oteta lukuun.

Tiedoksisaantipäivä lasketaan seuraavasti:

- jos päätös on luovutettu asianomaiselle, asianomaisen asiamiehelle tai lähetille, tiedoksisaantipäivä ilmenee päätöksessä olevasta leimasta
- jos päätös on lähetetty postitse saantitodistusta vastaan, tiedoksisaantipäivä ilmenee saantitodistuksesta
- jos päätös on postitettu tavallisena kirjeenä, sen katsotaan tulleen tiedoksi seitsemäntenä päivänä postituspäivästä, jollei muuta ilmene
- jos päätös on toimitettu tiedoksi muulla tavalla jollekin muulle henkilölle kuin päätöksen saajalle (sijaistiedoksianto), katsotaan päätöksen saajan saaneen päätöksen tiedoksi kolmantena päivänä tiedoksi- tai saantitodistuksen osoittamasta päivästä
- jos päätös tai kuulutus sen nähtävänä pitämisestä on julkaistu virallisessa lehdessä tai julkisella kuulutuksella ilmoitustaululla, katsotaan tiedoksisaannin tapahtuneen seitsemäntenä päivänä siitä päivästä, jolloin kuulutus virallisessa lehdessä on julkaistu tai kuulutus pantu ilmoitustaululle.
- jos päätös on annettu tiedoksi sähköisenä viestinä, katsotaan päätöksen saajan saaneen asiakirjan tiedoksi kolmantena päivänä viestin lähettämisestä.

### Valituskirjelmän toimittaminen

Valituskirjelmän voi toimittaa hallinto-oikeudelle henkilökohtaisesti, postitse maksettuna postilähetyksenä tai asiamiestä tai lähettiä käyttäen. Postittaminen tapahtuu lähettäjän vastuulla. Valituksen on saavuttava viranomaiselle virka-aikana ennen 30 päivän valitusajan päättymistä, jotta valitus voidaan tutkia. Jos valitusajan viimeinen päivä on pyhäpäivä, lauantai, itsenäisyyspäivää, vapunpäivä, jouluaatto tai juhannusaatto, valitusaika jatkuu kuitenkin vielä seuraavan arkipäivän virka-ajan päättymiseen.

### Käsittelymaksu

Muutoksenhakuasian vireille panijalta peritään oikeudenkäyntimaksu sen mukaan kuin tuomioistuinmaksulaissa (1455/2015) säädetään.

### Hallinto-oikeuden osoite

#### Helsingin hallinto-oikeus

**Käyntiosoite:** Tuomioistuimet-talo, Radanrakentajantie 5, 00520 HELSINKI

**Postiosoite:** Radanrakentajantie 5, 00520 HELSINKI

**Faksi:** 029 56 42079

**Sähköposti:** helsinki.hao(at)oikeus.fi

**Puhelin:** 029 56 42000