

## Tutkimuslupa

Asianumero: MH 2655/2024

### Lupaviranomainen

Metsähallitus  
Osoite: Ratatie 11, 01301 Vantaa  
Yritys- ja yhteisötunnus: 0116726-7  
[kirjaamo@metsa.fi](mailto:kirjaamo@metsa.fi)

### Käsittelijä(t)

### Yhteyshenkilö(t)

### Hakija

Luonnonvarakeskus, 0244629-2  
Osoite: Latokartanonkaari 9, 00790 HELSINKI

### Hakemus

27.04.2026, sähköpostitse

Hakija hakee jatkoa Metsähallituksen myöntämälle luvalla nro 127127, jonka voimassaoloaika oli 3.6.2024-31.12.2025. Luvan nojalla lupa-alueelle on perustettu mittauspisteverkosto, jolta otetaan vuosittain vähäisiä maanäytteitä. Toiminta jatkuisi aiempaan lupaan nähden samansisältöisenä vuoden 2026 ajan.

### Päätös

Lupa myönnetään hakemuksen mukaisena.

## Luvan sisältö, lupa-alue ja voimassaolo

Metsähallitus myöntää hakijalle luvan jatkaa mittauksia Pallas-Yllästunturin kansallispuistoon Keimiötunturin, Sammaltunturin ja Pallasjärven ympäristöön luvan 127127 nojalla perustetulla, 75 tutkimuspistettä käsittävällä mittalaitteverkostolla. Lupa käsittää myös liitekartassa vihreällä näkyvät Metsähallitus Metsätalous Oy:n hallinnassa olevat valtionmaat, joiden osalta kyseessä on maanomistajan suostumus ilman valitusoikeutta.

Kullekin pisteelle on asennettu noin 30 cm korkuinen maaperän ja ilman kosteutta ja lämpötilaa Tomst-loggeri ja pienet metalliset tikut, joiden väliin kolmesti kesällä asetettavalla mittakammiolla mitataan kasvillisuutta ja kasvihuonekaasujen kiertoa. Samoilla kerroilla käydään lukemassa laitteiden keräämää aineistoa sekä ylläpitämässä ja mahdollisesti korjaamassa laitteita.

Lisäksi lupa myönnetään kuuden 5-10 gramman kokoisen maaperänäytteen keräämiseen maaperäkairalla kolmesti lupa-aikana kultakin tutkimuspisteeltä ja yhden noin 2 dl:n kokoisen maaperänäytteen ottamiseen kultakin tutkimuspisteeltä. Maanäytteet pakastetaan ja kuljetetaan Helsinkiin jatkoanalyysiin.

Lupa oikeuttaa myös liikkumiseen jalkaisin lupa-alueen liikkumisrajoitusalueilla tämän luvan mukaisessa tarkoituksessa.

Tutkimusasetelma liittyy Koneen säätiön rahoittamaan tutkimukseen 'Uinuvat mikrobit lämpenevässä Arktiksessa: kaasuvoiden ekosysteemitason synteesi', jossa selvitetään kasvihuonekaasujen ja maaperän mikrobiston muutoksia ilmastonmuutoksessa.

Alkaa: 07.06.2026

Päätyy: 31.12.2026

Tutkimusalue on esitetty liitteessä 1.

Lupa tulee voimaan valitus- ja tiedoksisaantiajan jälkeen. Lupa tulee lainvoimaiseksi aikaisintaan valitusajan päätyttyä, mikäli siitä ei ole tehty valituksia. Valitusaika on 30 päivää päätöksen tiedoksisaannista. Jos päätös on annettu tiedoksi sähköisenä viestinä, katsotaan päätöksen saajan saaneen asiakirjan tiedoksi kolmantena päivänä viestin lähettämisestä.

Lupa voidaan peruuttaa, jos sen ehtoja ei noudateta.

## Lupapäätöksen perustelut

Luonnonsuojelulain mukaan luonnonsuojelualueiden ja niiden perustamisen yhtenä tavoitteena on luonnontutkimuksen edistäminen. Hakemuksen mukainen tutkimus palvelee tätä tarkoitusta tuottamalla täydentävää ympäristötietoa, jota voidaan hyödyntää muun muassa luonnon monimuotoisuuden suojelussa.

Lupa-alue kuuluu osin Pallas-Yllästunturin ja osin Ylläs-Aakenuksen Natura 2000 -alueeseen (FI1300101, FI1300618). Alueiden suojeluperustelajeista lupa-alueella esiintyy lapinleikkiä. Näytteenotto ei ole sallittua kyseisten lajien esiintymäpaikoilla (karttaliite 3). Metsähallitus katsoo, ettei luvan ehtojen mukainen toiminta todennäköisesti merkittävästi heikennä Pallas-Yllästunturin ja Ylläs-Aakenuksen Natura 2000 -alueiden suojeluperusteena olevia luonnonarvoja.

#### Lupaehdot

Maanäytteitä ei saa ottaa rauhoitettujen, uhanalaisten tai harvinaisten kasvilajien kasvupaikoilta. Kaikilla luvan nojalla toimivilla tulee olla tähän riittävä lajintuntemus.

Kaikki tutkimusrakenteet on kerättävä pois lupa-ajan loppuun mennessä.

Tutkimusapulaisten on työskenneltävä luvansaajien välittömässä ohjauksessa.

Luvan saajan on noudatettava näiden ehtojen lisäksi luonnonsuojelualueen rauhoitusmääräyksiä ja järjestyssääntöä. Luvan saaja vastaa siitä, että myös muut tutkimukseen osallistuvat henkilöt noudattavat näitä.

Alueella tulee liikkua niin, että vältetään kasvillisuuden turhaa tallaantumista ja maaston kulumista. Tarpeetonta häiriötä luonnolle ja alueen muille käyttäjille tulee välttää.

Tämä lupa ei oikeuta luonnonsuojelulain perusteella rauhoitettujen lajien keräämistä, pyydystämistä, tappamista tai häiritsemistä (LSL 70 § ja 74 §). Näiden lajien osalta näytteenotto edellyttää Metsähallituksen myöntämän luvan lisäksi lupa- ja valvontaviraston lupaa (LSL 83 §).

Alueelle ei saa jättää toiminnasta jälkiä tai roskaa.

Lupa ei sisällä oikeutta maastoliikenteeseen, johon tarvittaessa tulee hakea erillistä lupaa.

Lupa tai kopio siitä on pidettävä mukana luvan mukaista toimintaa harjoitettaessa.

#### Raportointi

Hakijan tulee välittömästi raportoida Metsähallitukselle havaitsemistaan ongelmista tai Metsähallituksen toimintaa vaativista epäkohdista.

#### Sovelletut säännökset

Laki Pallas-Yllästunturin kansallispuistosta 1430/2004 1 ja 3 §

Luonnonsuojelulaki (9/2023) 1 §, 43 §, 49 §, 51 §, 56 §

Laki Metsähallituksesta (234/2016): 5 §, 21.1 § ja 24.1 §

Ympäristöministeriön asetuksesta Metsähallituksen eräiden julkisten hallintotehtävien suoritteiden maksuista vuosina 2024 ja 2025 (96/2024) 2 §

#### Muutoksenhaku

Tähän päätökseen tyytymätön saa hakea siihen valittamalla muutosta Pohjois-Suomen hallinto-oikeudelta. Valitusosoitus on liitteenä.

Hinta

Lupa on maksuton.

Esittelijä

Ratkaisija

Liitteet:

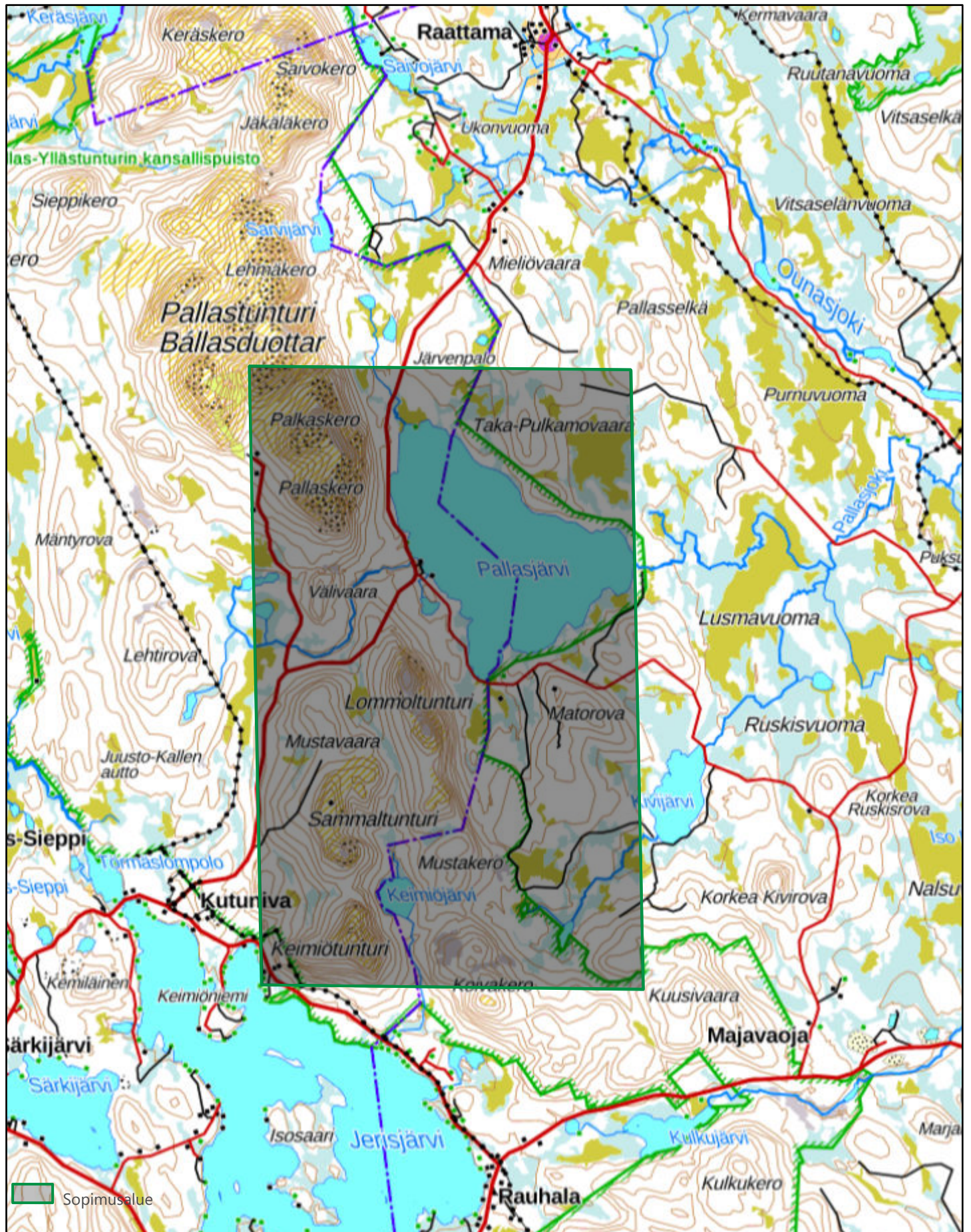
- Liite 1. Lupa-alueen kartta
- Liite 2. Luvansaajat (poistettu)
- Liite 3. Valitusosoitus

Tiedoksi:

Lupa- ja valvontavirasto  
Muonion kunta  
Kittilän kunta  
Suomen Luonnonsuojeluliitto, Lapin piiri  
Muonion ja Kolarin Luonto  
Kittilän Luonto

# Liite 1. Lupa-alueen kartta

Tutkimuslupa 133057



### **Liite 3. Valitusosoitus**

Liite Metsähallituksen päätökseen

#### **VALITUSOSOITUS**

Laki Metsähallituksesta 21.1 § ja luonnonsuojelulaki 134 §

Tähän päätökseen tyytymätön voi hakea siihen muutosta valittamalla hallinto-oikeuteen kirjallisella valituksella.

#### **Valituskirjelmän sisältö ja allekirjoittaminen**

Valituskirjelmässä, joka osoitetaan hallinto-oikeudelle, on ilmoitettava seuraavat asiat:

- valittajan nimi ja yhteystiedot
- postiosoite ja mahdollinen muu osoite, joihin asiaa koskevat ilmoitukset ja oikeudenkäyntiin liittyvät asiakirjat voidaan valittajalle lähettää (prosessiosoite)
- päätös, johon haetaan muutosta
- miltä kohdin päätökseen haetaan muutosta ja mitä muutoksia siihen vaaditaan tehtäväksi sekä perusteet, joilla muutosta vaaditaan
- mihin valitusoikeus perustuu, jos valituksen kohteena oleva päätös ei kohdistu valittajaan

Jos valittajan puhevaltaa käyttää hänen laillinen edustajansa tai asiamiehensä tai jos valituksen laatijana on joku muu henkilö, valituskirjelmässä on ilmoitettava myös tämän nimi ja yhteystiedot.

Yhteystietojen muutoksesta on valituksen vireillä ollessa ilmoitettava viipymättä hallintotuomioistuimelle.

Valittajan, laillisen edustajan tai asiamiehen on allekirjoitettava valituskirjelmä.

Jos usea tekee valituksen yhdessä, voidaan joku heistä ilmoittaa valituksessa yhdyshenkilöksi. Jollei yhdyshenkilöä ole ilmoitettu, yhdyshenkilönä toimii valituksessa ensimmäiseksi mainittu valittaja. Yhdyshenkilön ei tarvitse esittää valtakirjaa.

#### **Valituskirjelmän liitteet**

Valituskirjelmään on liitettävä:

- valituksen kohteena oleva päätös valitusosoituksineen alkuperäisenä tai jäljennöksenä

- selvitys siitä, milloin valittaja on saanut päätöksen tiedoksi, tai muu selvitys valitusajan alkamisen ajankohdasta
- asiakirjat, joihin valittaja vetoaa vaatimuksensa tueksi, jollei niitä ole jo aikaisemmin toimitettu viranomaiselle
- asiamiehen valtakirja, jollei asiamiehenä toimi asianajaja, yleinen oikeusavustaja tai luvan saaneista oikeudenkäyntiavustajista annetussa laissa tarkoitettu luvan saanut oikeudenkäyntiavustaja

## Valitusaika

Valitus on tehtävä **30 päivän kuluessa** päätöksen tiedoksisaannista. Valitusaikaa laskettaessa tiedoksisaantipäivää ei oteta lukuun.

Tiedoksisaantipäivä lasketaan seuraavasti:

- jos päätös on luovutettu asianomaiselle, asianomaisen asiamiehelle tai lähetille, tiedoksisaantipäivä ilmenee päätöksessä olevasta leimasta
- jos päätös on lähetetty postitse saantitodistusta vastaan, tiedoksisaantipäivä ilmenee saantitodistuksesta
- jos päätös on postitettu tavallisena kirjeenä, sen katsotaan tulleen tiedoksi seitsemäntenä päivänä postituspäivästä, jollei muuta ilmene
- jos päätös on toimitettu tiedoksi muulla tavalla jollekin muulle henkilölle kuin päätöksen saajalle (sijaistiedoksianto), katsotaan päätöksen saajan saaneen päätöksen tiedoksi kolmantena päivänä tiedoksi- tai saantitodistuksen osoittamasta päivästä
- jos päätös tai kuulutus sen nähtävänä pitämisestä on julkaistu virallisessa lehdessä tai julkisella kuulutuksella ilmoitustaululla, katsotaan tiedoksisaannin tapahtuneen seitsemäntenä päivänä siitä päivästä, jolloin kuulutus virallisessa lehdessä on julkaistu tai kuulutus pantu ilmoitustaululle.

## Valituskirjelmän toimittaminen

Valitus on toimitettava valitusajassa hallinto-oikeuden kirjaamoon.

Omalla vastuulla valitusasiakirjat voi lähettää postitse, telekopiona, sähköpostitse tai lähetin välityksellä. Postiin valitusasiakirjat on jätettävä niin ajoissa, että ne ehtivät perille valitusajan viimeisenä päivänä ennen viraston aukioloajan päättymistä. Jos valitusajan viimeinen päivä on pyhäpäivä, lauantai, itsenäisyyspäivä, vapunpäivä, jouluaatto tai juhannusaatto, valitusaika jatkuu kuitenkin vielä seuraavan arkipäivän virka-ajan päättymiseen. Telekopiona tai sähköpostina lähettäminen tapahtuu lähettäjän vastuulla, ja valitus on lähetettävä siten, että se on hallinto-oikeuden käytettävissä vastaanottolaitteessa tai tietojärjestelmässä määräajan viimeisenä päivänä ennen virka-ajan päättymistä. Valitus katsotaan saapuneeksi, jos hallinto-oikeus pystyy teknisesti käsittelemään asiakirjaa. Sähköistä asiakirjaa, jonka lähettäjää ei saada selville ja jonka sisältöä ei muutoinkaan pystytä avaamaan, ei katsota saapuneeksi. Jos viranomaisen käyttämä sähköinen järjestelmä on epäkunnossa tai poissa käytöstä taikka selvitystä asiakirjan saapumisajankohdasta ei muusta vastaavasta syystä voida saada, sähköisen

asiakirjan saapumisajankohdaksi määritellään asiakirjan lähettämisaikakohta. Lähettämisaikakohdan määrittäminen saapumisajankohdaksi edellyttää, että lähettämisaikakohdasta esitetään luotettava selvitys.

Valituksen voi tehdä myös hallinto- ja erityistuomioistuinten asiointipalvelussa osoitteessa <https://asiointi2.oikeus.fi/hallintotuomioistuimet>

Oikeuslaitoksen Internet-sivuilla on tarkemmat ohjeet asiakirjojen toimittamisesta sähköisesti: [https://oikeus.fi/fi/index/oikeuslaitos/asiakirjojentoimittaminen\\_1.html](https://oikeus.fi/fi/index/oikeuslaitos/asiakirjojentoimittaminen_1.html)

## **Oikeudenkäyntimaksu**

Muutoksenhakuasian vireillepanijalta peritään oikeudenkäyntimaksu sen mukaan kuin tuomioistuinmaksulaissa (1455/2015) säädetään.

## **Hallinto-oikeuden yhteystiedot**

Pohjois-Suomen hallinto-oikeus  
PL 189  
90101 Oulu  
Puh. 029 56 42841  
Sähköposti: [pohjois-suomi.hao@oikeus.fi](mailto:pohjois-suomi.hao@oikeus.fi)  
Faksi: 029 56 42841