

Tutkimuslupa

Asianumero: MH 3558/2026

Lupaviranomainen

Metsähallitus
Osoite: Opastinsilta 12 C, 00520 Helsinki
Yritys- ja yhteisötunnus: 0116726-7
kirjaamo@metsa.fi

Yhteyshenkilö(t)

Hakija

Itä-Suomen yliopisto, 2285733-9
Osoite: PL 1627, 70211 KUOPIO

Hakemus

24.04.2026, sähköpostitse

xxxx (Itä-Suomen yliopisto) hakee Metsähallitukselta lupaa haapatutkimukseen valtion luonnonsuojelualueille Kainuun ja Pohjois-Karjalan alueille. Tutkimuksessa kerätään aineistoa haapapuiden epifyyttilajistosta (jäkälät, sammalet) sekä arvioidaan alueiden kasvupaikkaolosuhteita.

Tutkimuksessa jokaiselta tutkimuskohteelta valitaan 20–40 puuta, joilta 1) inventoidaan epifyyttilajit (jäkälät ja sammalet) ja alueen mikrohabitaatit, 2) kerätään vuosilustonäyte puun iän määrittämiseksi, sekä 3) mitataan puun ominaisuudet. Vuosilustonäytteet kerätään lustokairalla. Haavat ovat usein onttoja, eikä niistä aina saa ehjiä lustonäytteitä. Tarvittaessa vuosilustonäytteitä kerätään myös ympäröivistä puista (kuusi tai koivu, korkeintaan n. 10 kpl per alue), jos haavasta ei ole mahdollista saada eheää näytettä. Epifyyttikartoituksissa otetaan tarvittaessa pienialaisia näytteitä itse epifyyttilajeista tai puun kaarnasta. Kaarnanäytteitä otetaan myös puun pH:n ja vedenvarastointikyvyn määrittämiseksi.

Tutkimussuunnitelma on liitteessä 1. Tutkimus on jatkoa samoilla alueilla aiemmin tehdyille tutkimukselle. Alueiden haapapopulaatiot on kartoitettu kokonaisuudessaan vuosina vuosina 1999 ja 2017, jolloin mm. jokaisen puun koordinaatit kirjattiin ylös.

Päätös

Lupa myönnetään hakemuksen mukaisena.

Luvan sisältö, lupa-alue ja voimassaolo

Metsähallitus myöntää xxxx ja tutkimusryhmälle luvan haapapuiden epifyyttijäkälää koskevaan tutkimukseen ja näytteenottoon liitteen 1 mukaisen tutkimussuunnitelman mukaisesti. Tutkimuksessa alueella otetaan näytteitä alueen epifyyttilajistosta ja tutkimuspuiden kaarnasta lajimäärityksiä sekä puun pinnan ominaisuuksien (pH, vedenjohtokyky) määrittämistä varten. Lisäksi puista otetaan vuosilustonnäytteet puiden iän määrittämiseksi.

Lupa koskee seuraavia, Ilomantsin kunnan ja Lieksan kaupungin alueella sijaitsevia valtion luonnonsuojelualueita (lupa-alueet esitetään kartalla liitteessä 2):

- 1) Oinasvaaran luonnonsuojelualue (kiinteistö 146-891-2-6)
- 2) Ukonsärkkä-Jäkäläkankaan luonnonsuojelualue (422-891-1-19)
- 3) Pönttövaara-Pahkavaaran luonnonsuojelualue (146-891-2-5 ja 422-891-2-5)
- 4) Lieksan itärajan luonnonsuojelualue (422-891-2-3)
- 5) Ritosärkän luonnonsuojelualue (422-891-1-17)
- 6) Tolkeenvaaran luonnonsuojelualue (422-891-2-11)
- 7) Sinivaara-Massivaaran luonnonsuojelualue (422-891-1-18)

Lupa koskee seuraavia henkilöitä: xxxx, xxxx, xxxx, xxxx ja xxxx. Maastokartoituksissa on sallittua käyttää maastoapulaisia, jotka toimivat em. henkilöiden seurassa. Luvan saaja vastaa siitä, että kaikki tutkimukseen osallistuvat henkilöt noudattavat tämän luvan ehtoja.

Lupa on voimassa seuraavasti:

Alkaa: 22.06.2026

Päätyy: 30.09.2026

Lupa tulee voimaan valitus- ja tiedoksisaantiajan jälkeen. Lupa tulee lainvoimaiseksi aikaisintaan valitusajan päätyttyä, mikäli siitä ei ole tehty valituksia. Valitusaika on 30 päivää päätöksen tiedoksisaannista. Jos päätös on annettu tiedoksi sähköisenä viestinä, katsotaan päätöksen saajan saaneen asiakirjan tiedoksi kolmantena päivänä viestin lähettämisestä.

Lupa voidaan peruuttaa, jos sen ehtoja ei noudateta.

Lupapäätöksen perustelut

Lupaan kuuluvat luonnonsuojelualueet on perustettu asetuksella VnA 140/2021. Asetuksen 3 § mukaan alueiden rauhoitussäännöksistä säädetään luonnonsuojelulain (LSL, 9/2023) 52 §:ssä. Luonnonsuojelualueille ei ole asetettu liikkumisrajoituksia.

Puiden, pensaiden tai muiden kasvien vahingoittaminen on lupaan kuuluvilla luonnonsuojelualueilla LSL 49 § nojalla kielletty. Alueilla on LSL 51 § nojalla kuitenkin mahdollista alueen perustamistarkoitusta vaarantamatta Metsähallituksen luvalla kerätä sieniä ja kasveja tai niiden osia tutkimusta tai muuta tieteellistä tarkoitusta tai opetusta varten.

Luonnonsuojelualueiden yhtenä perustamistarkoituksena on tukea luonnontutkimusta ja seurantaa. Luvalla tehtävä näytteenotto on osa tutkimusprojektia, jossa tutkitaan valtion luonnonsuojelualueiden haapapuupopulaatiota sekä niiden epifyyttilajistoa. Tutkimusalueet ovat samoja, joilla on tehty jo pitkään erityisesti haapaan liittyvää tutkimusta. Tutkimus tuottaa samalla tietoa lupaan kuuluvien luonnonsuojelualueiden epifyyttijajistosta.

Näytteitä otetaan luvalla 20-40 puusta per tutkimusalue. Kohdepuita ei vahingoiteta muuten kuin tutkimussuunnitelmassa esitetyn näytteenoton verran. Näytteenotto ei vahingoita alueen muuta kasvillisuutta tai aiheuta merkittävää häiriötä alueen muulle lajistolle. Alueella liikutaan tutkimuksen yhteydessä jalkaisin, eikä tutkimus edellytä moottoriajoneuvojen käyttöä. Metsähallitus katsoo, ettei luvan mukainen toiminta vaaranna lupaan kuuluvien luonnonsuojelualueiden suojeluperusteena olevia luontoarvoja.

Lupa-alueet kuuluvat Oinasvaaran (FI0700054, SAC), Ukonsärkän alueen vanhojen metsien (FI0700056, SAC), Jäkäläkankaan (FI0700057, SAC), Pönttövaara–Pahkavaaran (FI0700059, SAC), Lieksan itärajan vanhojen metsien (FI0700060, SAC), Ritosärkän alueen vanhojen metsien (FI0700061, SAC), Tolkeenvaaran alueen vanhojen metsien (FI0700063, SAC) ja Sinivaara-Massivaaran (FI0700080, SAC) Natura-alueisiin. Metsähallitus katsoo, ettei luvan ehtojen mukainen toiminta merkittävästi heikennä Natura-alueen suojeluperusteena olevia luonnonarvoja, eikä luonnonsuojelulain 35 § mukaiselle Natura-arvioinnille ole siksi tarvetta.

Lupaehdot

Näytteenotto tulee rajata ainoastaan tutkimuksen kannalta välttämättömään. Näytteenotto ei saa vaarantaa yksittäisten lajien säilymistä luonnonsuojelualueilla.

Osa Lieksan itärajan ja Sinivaara-Massivaaran luonnonsuojelualueista sijaitsee rajavyöhykkeellä, jolla liikkuminen edellyttää rajavartiolaitain (578/2005) mukaista rajavyöhykelupaa. Mikäli tutkimus edellyttää liikkumista rajavyöhykkeellä, vastaa luvansaaja tarvittavan viranomaisluvan hankkimisesta ennen maastotöiden alkamista.

Luvan saajan on noudatettava näiden ehtojen lisäksi luonnonsuojelualueen rauhoitusmääräyksiä ja järjestyssääntöä. Luvan saaja vastaa siitä, että myös muut tutkimukseen osallistuvat henkilöt noudattavat näitä.

Alueella tulee liikkua niin, että vältetään kasvillisuuden turhaa talleantumista ja maaston kulumista. Tarpeetonta häiriötä luonnolle ja alueen muille käyttäjille tulee välttää.

Tämä lupa ei oikeuta luonnonsuojelulain perusteella rauhoitettujen lajien keräämistä, pyydystämistä, tappamista tai häiritsemistä (LSL 70 § ja 74 §). Näiden lajien osalta näytteenotto edellyttää Metsähallituksen myöntämän luvan lisäksi lupa- ja valvontaviraston lupaa (LSL 83 §).

Alueelle ei saa jättää toiminnasta jälkiä tai roskia.

Lupa ei sisällä oikeutta maastoliikenteeseen, johon tarvittaessa tulee hakea erillistä lupaa.

Lupa tai kopio siitä on pidettävä mukana luvan mukaista toimintaa harjoitettaessa.

Raportointi

Luvan saajan tulee raportoida tehdystä näytteenotosta Metsähallituksen kirjaamoon (kirjaamo@metsa.fi) 31.12.2026 mennessä tämän luvan asianumero (MH 3558/2026) mainiten. Raportissa tulee esittää otettujen näytteiden määrä. Lisäksi raporttiin tulee liittää yhteenveto (Excel-taulukkona) alueilla havaituista uhanalaisista tai muista suojellisesti huomionarvoisista epifyytilajeista. Mikäli luvan saaja tallentaa lajihavainnot itse Lajitietokeskukseen, tulee tästä ilmoittaa luvan muun raportoinnin yhteydessä. Erillistä lajistoyhteenvetoa ei tällöin tarvita

Hakijan tulee välittömästi raportoida Metsähallitukselle havaitsemistaan ongelmista tai Metsähallituksen toimintaa vaativista epäkohdista.

Sovelletut säännökset

Valtioneuvoston asetus Pohjois-Karjalan maakunnan luonnonsuojelualueista (140/2021): 3 §

Luonnonsuojelulaki (9/2023): 50, 51, 52 ja 56 §

Laki Metsähallituksesta (234/2016): 5, 21.1. ja 24.1 §

Ympäristöministeriön asetus Metsähallituksen eräiden julkisten hallintotehtävien suoritteiden maksuista vuosina 2026 ja 2027 (110/2026): 3 §

Muutoksenhaku

Tähän päätökseen tyytymätön saa hakea siihen valittamalla muutosta Itä-Suomen hallinto-oikeudelta. Valitusosoitus on liitteenä.

Hinta

Lupa on maksuton.

Esittelijä

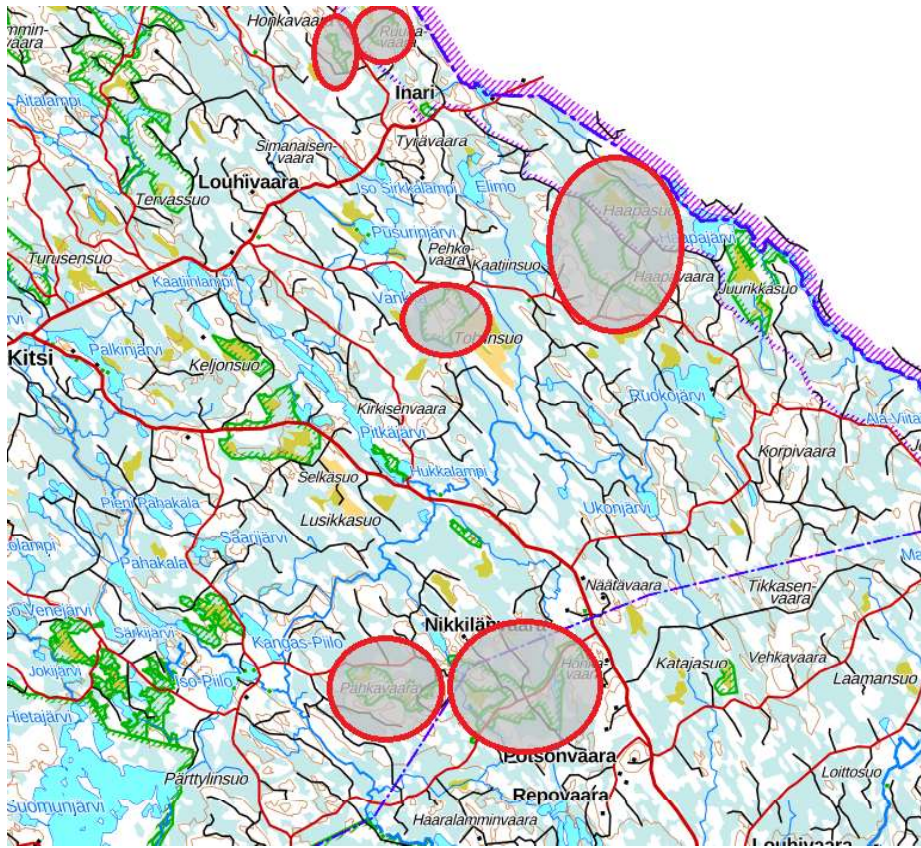
Ratkaisija

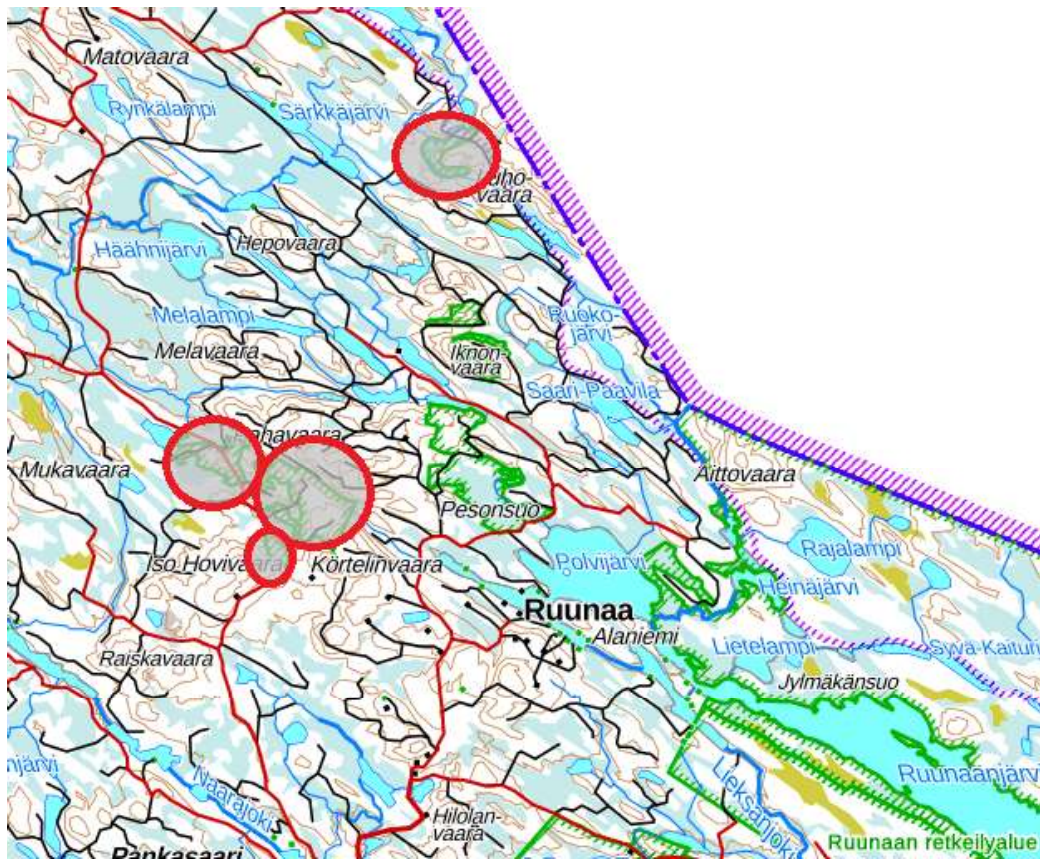
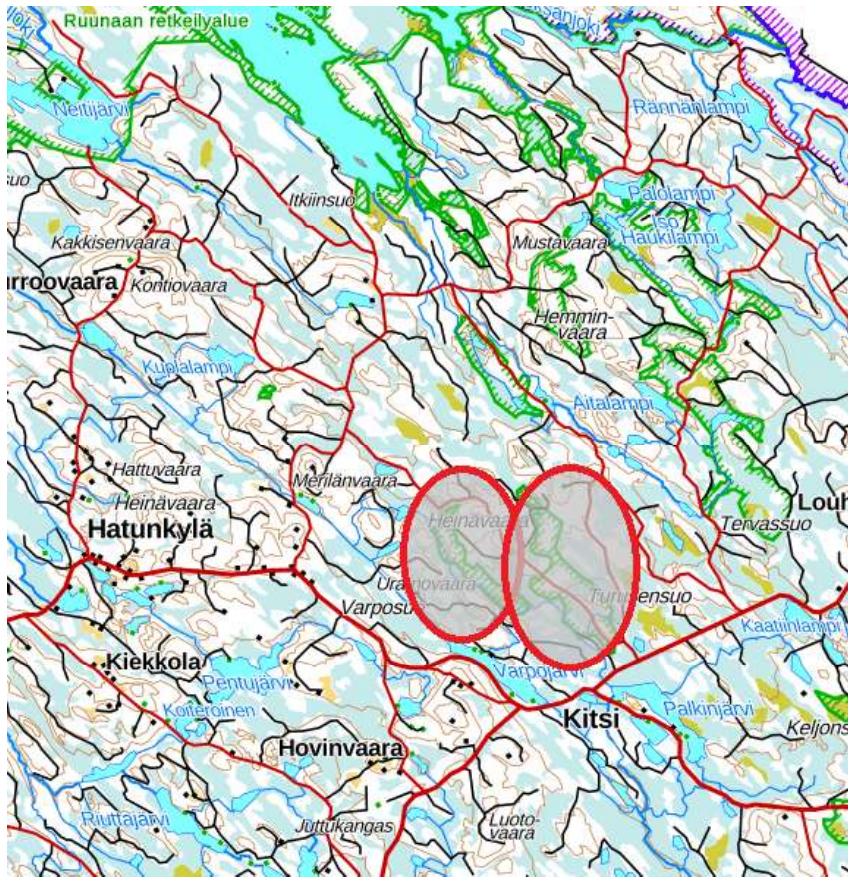
Liitteet:

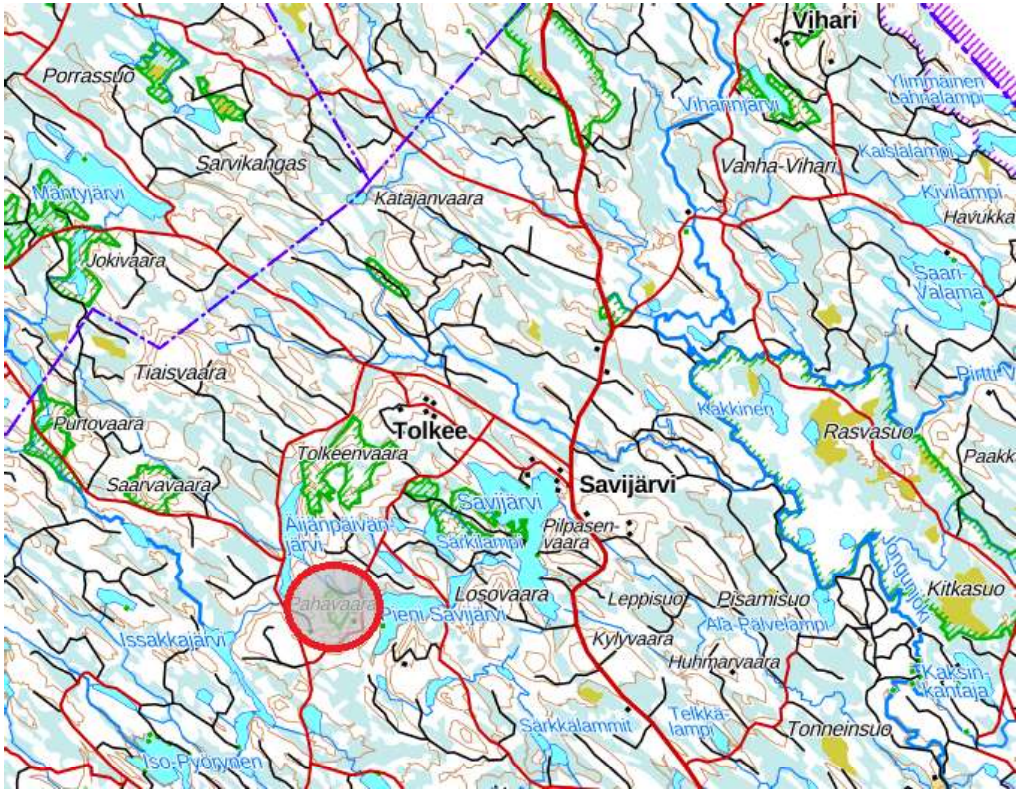
- Liite 1. Tutkimussuunnitelma (poistettu)
- Liite 2. Lupa-alueet
- Liite 3. Valitusosoitus

Tiedoksi:

Metsähallitus
Lieksan kaupunki
Ilomantsin kunta
Lupa- ja valvontavirasto
Suomen luonnonsuojeluliitto, Pohjois-Karjalan piiri
Ilomantsin Luonnonystävät ry
Lieksan Luonnonystävät ry
Rajavartiolaitos

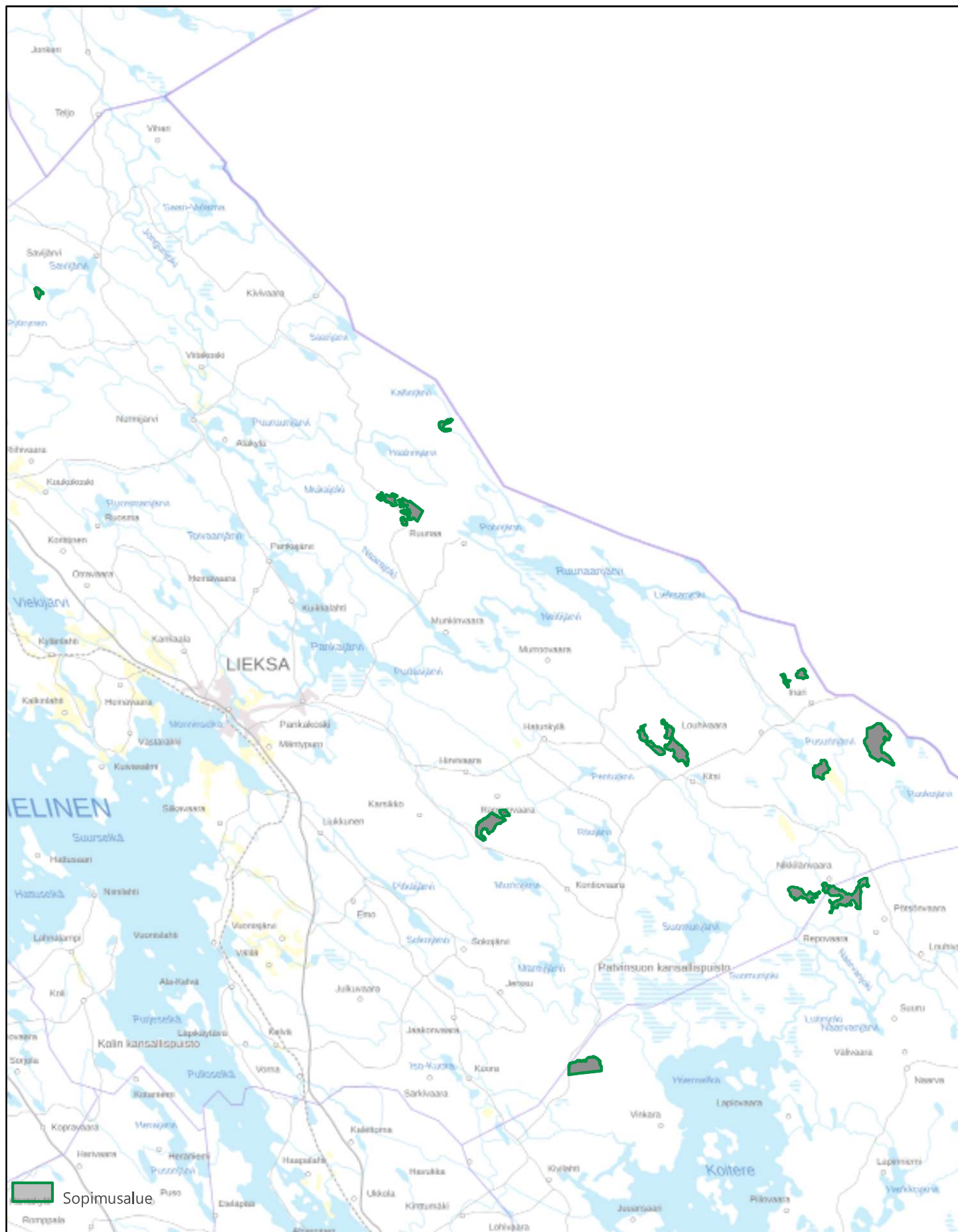






Liite 2. Lupa-alueet

Tutkimuslupa 133039



Liite 3. Valitusosoitus.

1. VALITUSOSOITUS

(Laki Metsähallituksesta 21 §, luonnonsuojelulaki 134 §)

Tähän päätökseen tyytymätön voi hakea siihen muutosta valittamalla hallinto-oikeuteen kirjallisella valituksella.

Valituskirjelmän sisältö ja allekirjoittaminen

Valituskirjelmässä, joka osoitetaan hallinto-oikeudelle, on ilmoitettava seuraavat asiat:

- valittajan nimi ja kotikunta
- päätös, johon haetaan muutosta
- miltä kohdin päätökseen haetaan muutosta ja mitä muutoksia siihen vaaditaan tehtäväksi sekä perusteet, joilla muutosta vaaditaan
- postiosoite ja puhelinnumero, joihin asiaa koskevat ilmoitukset valittajalle voidaan toimittaa.

Jos valittajan puhevaltaa käyttää hänen laillinen edustajansa tai asiamiehensä tai jos valituksen laatijana on joku muu henkilö, valituskirjelmässä on ilmoitettava myös tämän nimi ja kotikunta.

Valittajan, laillisen edustajan tai asiamiehen on allekirjoitettava valituskirjelämä.

Valituskirjelmän liitteet

Valituskirjelmään on liitettävä:

- päätös, johon haetaan muutosta valittamalla, alkuperäisenä tai jäljennöksenä
- todistus siitä, minä päivänä päätös on annettu tiedoksi, tai muu selvitys valitusajan alkamisen ajankohdasta
- asiakirjat, joihin valittaja vetoaa vaatimuksensa tueksi, jollei niitä ole jo aikaisemmin toimitettu viranomaiselle
- asiamiehen valtakirja, jollei asiamiehenä toimi asianajaja tai yleinen oikeusavustaja.

Valitusaika

Valitus on tehtävä 30 päivän kuluessa päätöksen tiedoksisaannista. Valitusaikaa laskettaessa tiedoksisaantipäivää ei oteta lukuun.

Tiedoksisaantipäivä lasketaan seuraavasti:

- jos päätös on luovutettu asianomaiselle, asianomaisen asiamiehelle tai lähetille, tiedoksisaantipäivä ilmenee päätöksessä olevasta leimasta
- jos päätös on lähetetty postitse saantitodistusta vastaan, tiedoksisaantipäivä ilmenee saantitodistuksesta
- jos päätös on postitettu tavallisena kirjeenä, sen katsotaan tulleen tiedoksi seitsemäntenä päivänä postituspäivästä, jollei muuta ilmene
- jos päätös on toimitettu tiedoksi muulla tavalla jollekin muulle henkilölle kuin päätöksen saajalle (sijaistiedoksianto), katsotaan päätöksen saajan saaneen päätöksen tiedoksi kolmantena päivänä tiedoksi- tai saantitodistuksen osoittamasta päivästä
- jos päätös tai kuulutus sen nähtävänä pitämisestä on julkaistu virallisessa lehdessä tai julkisella kuulutuksella ilmoitustaululla, katsotaan tiedoksisaannin tapahtuneen seitsemäntenä päivänä siitä päivästä, jolloin kuulutus virallisessa lehdessä on julkaistu tai kuulutus pantu ilmoitustaululle.
- jos päätös on annettu tiedoksi sähköisenä viestinä, katsotaan päätöksen saajan saaneen asiakirjan tiedoksi kolmantena päivänä viestin lähettämisestä.

Valituskirjelmän toimittaminen

Valituskirjelmän voi toimittaa hallinto-oikeudelle henkilökohtaisesti, postitse maksettuna postilähetyksenä tai asiamiestä tai lähettiä käyttäen. Postittaminen tapahtuu lähettäjän vastuulla. Valituksen on saavuttava viranomaiselle virka-aikana ennen 30 päivän valitusajan päättymistä, jotta valitus voidaan tutkia. Jos valitusajan viimeinen päivä on pyhäpäivä, lauantai, itsenäisyyspäivää, vapunpäivä, jouluaatto tai juhannusaatto, valitusaika jatkuu kuitenkin vielä seuraavan arkipäivän virka-ajan päättymiseen.

Käsittelymaksu

Muutoksenhakuasian vireille panijalta peritään oikeudenkäyntimaksu sen mukaan kuin tuomioistuinmaksulaissa (1455/2015) säädetään.

Hallinto-oikeuden osoite

Itä-Suomen hallinto-oikeus

Osoite: Minna Canthin katu 64, 70100 Kuopio

Puhelin: 029 56 42502

Faksi: 029 56 42501

Sähköposti: ita-suomi.hao(at)oikeus.fi