

Tutkimuslupa

Asianumero: MH 3366/2026

Lupaviranomainen

Metsähallitus
Osoite: Opastinsilta 12 C, 00520 Helsinki
Yritys- ja yhteisötunnus: 0116726-7
kirjaamo@metsa.fi

Käsittelijä(t)

Yhteyshenkilö(t)

Hakija

Oulun Yliopisto, 0245895-5
Osoite: PL 8000, 90014 OULUN YLIOPISTO 10.03.2026, sähköpostitse

Hakemus

Oulangan tutkimusasema/Oulun yliopisto hakee jatkolupaa tutkimusaseman jatkuvaluonteiseen tutkimus-, seuranta- ja opetustoimintaan Oulangan ja Riisitunturin kansallispuistoissa sekä Sukerijärven luonnonpuistossa (Kuusamo, Salla, Posio). Toimintaan sisältyy mm. näytteenottoa lajistosta, maaperästä ja vesistöistä. Osa tutkimustoiminnasta sisältyy laajempiin tutkimushankkeisiin, joille on myönnetty erillinen tutkimuslupa.

Päätös

Lupa myönnetään hakemuksen mukaisena.

Luvan sisältö, lupa-alue ja voimassaolo

Lupa myönnetään Oulangan tutkimusaseman jatkuvaluonteiseen tutkimus-, seuranta- ja opetustoimintaan luvassa esitettyjen ehtojen mukaisesti. Luvan mukaiseen toimintaan sisältyy kasvi-, eläin-, maaperä- ja vesinäytteiden keräämistä. Toiminta on kuvattu tarkemmin luvan liitteessä 1. Lupa-alueeseen kuuluvat Oulangan ja Riisitunturin kansallispuistot, Sukerijärven luonnonpuisto sekä Oulangan kansallispuistoon rajautuvia suojeluun varattuja alueita (liite 2).

Lupaan sisältyy liikkumisoikeus Sukerijärven luonnonpuistossa luvan mukaisessa tarkoituksessa. Lupa ei koske Oulangan kansallispuiston liikkumisrajoitussosia rajoituksen voimassaolon aikana.

Lupaa voivat Oulangan tutkimusaseman henkilökunnan lisäksi käyttää luvan tarkoittamaan tutkimus- ja opetustoimintaan liittyen tutkimusten ja kurssien vetäjät ja niihin osallistuvat henkilöt.

Suojeluun varattujen alueiden osalta kyse on maanomistajan suostumuksesta, johon ei voi hakea muutosta.

Alkaa: 11.05.2026

Päätyy: 31.12.2030

Lupa tulee voimaan valitus- ja tiedoksisaantiajan jälkeen. Lupa tulee lainvoimaiseksi aikaisintaan valitusajan päätyttyä, mikäli siitä ei ole tehty valituksia. Valitusaika on 30 päivää päätöksen tiedoksisaannista. Jos päätös on annettu tiedoksi sähköisenä viestinä, katsotaan päätöksen saajan saaneen asiakirjan tiedoksi kolmantena päivänä viestin lähettämisestä.

Lupa voidaan peruuttaa, jos sen ehtoja ei noudateta.

Täytäntöönpanomääräys

Päätös voidaan panna täytäntöön muutoksenhausta huolimatta. Tuomioistuin voi valituksen yhteydessä esitetystä vaatimuksesta kumota päätöksen täytäntöönpanon.

Lupa koskee Oulangan tutkimusaseman pitkäaikaisia tutkimuksia, seurantoja ja opetustoimintaa, joiden jatkuvuuden varmistamiseksi lupa on tarpeen saada voimaan heti sen myöntämisestä alkaen. Luvan mukainen toiminta tutkimusalueella ei olennaisesti poikkea kyseiseen toimintaan aiemmin myönnettyjen, lainvoimaisten lupien mukaisesta toiminnasta.

Oulankajoen vedenlaadun seurannan uuden mittausjärjestelmän rakentamiseen liittyvät kaivuutyöt on tärkeää luvan ehtojen mukaisesti päästä tekemään mahdollisimman varhaisessa vaiheessa kesän alussa, jotta jokitörmän kasvillisuus ehtii palautua riittävästi ennen seuraavaa tulvakautta.

Lupaehtojen mukaisesti purojen pohjaeläin- ja kalatutkimuksiin liittyvien näytenäytteiden osalta on varmistettava ennakkoon, ettei näyteenotolla vaaranneta mahdollisia uhanalaisen jokihelmisimpukan esiintymiä. Näyteenottopisteet tulee hyväksyttää Metsähallituksella ennen toiminnan aloittamista, riippumatta luvan

alkamisajankohdasta.

Edellä mainituin perustein Metsähallitus katsoo, että luvan mukainen toiminta voidaan poikkeuksellisesti aloittaa jo ennen valitus- ja tiedoksisaantiajan päättymistä.

Lupapäätöksen perustelut

Valtion vanhoja luonnonsuojelualueita koskevat perustamissäädökset on annettu vanhan luonnonsuojelulain (71/1923) nojalla. Oulangan kansallispuisto on perustettu lailla eräiden uusien luonnonsuojelualueiden perustamisesta valtionmaille (634/1956) ja sitä on laajennettu lailla eräiden valtion omistamien alueiden muodostamisesta kansallispuistoiksi ja luonnonpuistoiksi (674/1981) ja lailla Oulangan kansallispuiston laajentamisesta (115/1989). Riisitunturin kansallispuisto ja Sukerijärven luonnonpuisto ovat perustettu lailla eräiden valtion omistamien alueiden muodostamisesta kansallispuistoiksi ja luonnonpuistoiksi (674/1981). Em. perustamislakeja on muutettu muutossäädöksillä (521/2023, 522/2023), joilla ne on osittain päivitetty vastaamaan luonnonsuojelulain (9/2023) mukaisia tavoitteita.

Oulangan ja Riisitunturin kansallispuistojen sekä Sukerijärven luonnonpuiston perustamissäädösten mukaan alueilla on voimassa, mitä luonnonsuojelulain 49 §:ssä säädetään kielletyistä toiminnoista sekä 51 §:ssä rauhoitussäännöksiä koskevista poikkeuksista. Luonnonsuojelulain 51 §:n 1 momentin 1 kohdan mukaan kansallispuistosta ja luonnonpuistosta saadaan sen perustamistarkoitusta vaarantamatta Metsähallituksen luvalla pyydystää tai tappaa eläimiä, kerätä sienisiä ja kasveja tai niiden osia, eläinten pesiä ja kivennäisnäytteitä tutkimusta tai muuta tieteellistä tarkoitusta tai opetusta varten.

Luonnonsuojelulain 56 §:n mukaisesti luonnonpuistossa saa muualla kuin erikseen osoitetuilla teillä, poluilla tai alueilla liikkua vain Metsähallituksen luvalla.

Edellä esitettyyn viitaten, Metsähallitus voi myöntää luvan hakemuksen mukaiseen näytteenottoon ja liikkumiseen tutkimus- ja opetustarkoituksessa, mikäli se ei vaaranna kansallispuiston tai luonnonpuiston perustamistarkoitusta. Oulangan ja Riisitunturin kansallispuistot ja Sukerijärven luonnonpuisto on perustettu vanhan luonnonsuojelulain (71/1923) nojalla, jonka 1 §:n 1 momentin mukaan valtiolle kuuluva alue voidaan sen luonnon säilyttämiseksi koskemattomana erottaa yleiseksi suojelualueeksi (luonnonpuistoksi), ja 1 §:n 2 momentin mukaan valtiolle kuuluvasta alueesta voidaan muodostaa erityinen suojelualue (kansallispuisto) luonnonkauniin tai muuten luontonsa puolesta huomattavan paikan säilyttämiseksi vastaisuutta varten sellaisenaan taikka jonkin eläin- tai kasvilajin rauhoittamiseksi. Luonnonsuojelulain (9/2023) 44 §:n 2 momentin mukaan kansallispuistolla on oltava merkitystä yleisenä luonnonnähtävyytenä tai luonnontuntemuksen lisäämisen tai yleisen luonnonharrastuksen kannalta, ja 45 §:n 2 momentin mukaan luonnonpuistolla on oltava merkitystä luonnonmukaisen kehityksen turvaamiselle, tieteelliselle tutkimukselle tai opetukselle.

Luonnonsuojelulain mukaan luonnonsuojelualueiden ja niiden perustamisen yhtenä tavoitteena on luonnontutkimuksen edistäminen. Luvan mukainen tutkimus- ja opetustoiminta palvelee tätä tarkoitusta ja tuottaa myös uutta ja täydentävää luontotietoa, jota voidaan hyödyntää mm. luonnon monimuotoisuuden suojelussa ja seurannassa.

Luvan mukainen näytteenotto on rajattu siten, että suojelualueiden lajistoon ei aiheudu merkittäviä vaikutuksia. Opetustoiminnassa eläin- ja kasvilajeihin kohdistuva näytteenotto on rajattu ainoastaan lajintunnistuksen kannalta välttämättömään tai muutoin perusteltuun tarkoitukseen, eikä se saa vaarantaa lajin säilymistä esiintymispaikallaan. Pitkäaikaisseurantoihin liittyvä näytteenotto kohdistuu yleiseen

lajistoon, ja sitä tehdään pääosin rajatuilla paikoilla, joissa riski häiriöille herkkien uhanalaisten lajien häirintään on vähäinen. Lupa ei koske Oulangan kansallispuiston liikkumisrajoitusosia rajoituksen voimassaoloaikana. Purojen pohjaeläin- ja kalatutkimuksiin liittyvässä näytteenotossa on luvan ehtojen mukaisesti varmistettava ennakkoon, että näytteenotto ei vaaranna mahdollisia uhanalaisen jokihelmisimpukan esiintymispaikkoja.

Metsähallitus katsoo, että lupa voidaan myöntää vaarantamatta Oulangan ja Riisitunturin kansallispuistojen ja Sukerijärven luonnonpuiston perustamistarkoitusta. Lupaehtojen mukainen toiminta ei myöskään merkittävästi heikennä Oulangan, Riisitunturin kansallispuiston ja Sukerijärven Natura 2000-alueiden suojeluperusteina olevia luonnonarvoja, eikä luonnonsuojelulain 35 §:n mukaiselle Natura-arvioinnille ole tarvetta.

Arvio luvan mukaisen toiminnan vaikutuksesta Natura 2000 -arvoihin

Metsähallitus katsoo, ettei luvan ehtojen mukainen toiminta merkittävästi heikennä Oulangan, Riisitunturin kansallispuiston ja Sukerijärven Natura 2000 -alueen (FI1101645, FI1301101, FI1101600) suojeluperusteena olevia luonnonarvoja.

Lupaehdot

Oulankajoen vedenlaadun seurannan uuteen mittausjärjestelmään liittyvä koneellinen kaivuutyö tulee toteuttaa jokitörmän päältä käsin. Kaivuujäljet tulee peittää asettamalla kunttakerros takaisin paikoilleen ja tiivistämällä se huolellisesti. Puustoa ei saa poistaa. Kaivuutyö tulee toteuttaa kevättulvan jälkeen alkukesällä, jotta kasvillisuudella on aikaa toipua ennen seuraavaa tulvakautta, mikä pienentää jokitörmän eroosioriskiä.

Purojen pohjaeläin- ja kalatutkimuksiin liittyvässä näytteenotossa on varmistettava ennakkoon, että näytteenotto ei vaaranna mahdollisia uhanalaisen jokihelmisimpukan esiintymispaikkoja. Näytteenotto on sallittu ainoastaan Metsähallituksen hyväksymistä näytteenottopaikoista. Mikäli luvan voimassaoloaikana on tarpeen siirtää tai lisätä näytteenottopaikkoja, tulee muutokset hyväksyttäväksi ensin Metsähallituksella.

Opetustoiminnassa tarpeellinen eläin- ja kasvilajeihin kohdistuva näytteenotto on rajoitettu ainoastaan lajintunnistuksen kannalta välttämättömään tai muutoin perusteltuun tarkoitukseen, eikä se saa vaarantaa lajin säilymistä esiintymispaikallaan. Kurssien osallistajat voivat käyttää lupaa ainoastaan kurssin vetäjän ohjauksessa.

Uudesta tutkimus- tai opetustoiminnasta tulee ilmoittaa Metsähallitukselle. Harkinnan mukaan toiminta voi edellyttää erillistä tutkimuslupaa.

Luvan saajan on noudatettava näiden ehtojen lisäksi luonnonsuojelualueen rauhoitusmääräyksiä ja järjestyssääntöä. Luvan saaja vastaa siitä, että myös muut tutkimukseen osallistuvat henkilöt noudattavat näitä.

Alueella tulee liikkua niin, että vältetään kasvillisuuden turhaa tullaantumista ja maaston kulumista. Tarpeetonta häiriötä luonnolle ja alueen muille käyttäjille tulee välttää.

Tämä lupa ei oikeuta luonnonsuojelulain perusteella rauhoitettujen lajien keräämistä, pyydystämistä, tappamista tai häiritsemistä (LSL 70 § ja 74 §). Näiden lajien osalta näytteenotto edellyttää Metsähallituksen myöntämän luvan lisäksi lupa- ja valvontaviraston lupaa (LSL 83 §).

Alueelle ei saa jättää toiminnasta jälkiä tai roskia.

Lupa ei sisällä oikeutta maastoliikenteeseen, johon tarvittaessa tulee hakea erillistä lupaa.

Lupa tai kopio siitä on pidettävä mukana luvan mukaista toimintaa harjoitettaessa.

Raportointi

Luvanhaltija raportoi vuosittain vuosittaisesta luvan käytöstä 28.02. mennessä.

Havainnot uhanalaisista, silmällä pidettävistä ja puutteellisesti tunnetuista lajeista tallennetaan joko Lajitietokeskuksen laji.fi-järjestelmään tai toimitetaan liitteenä olevalla excel-lomakkeella Metsähallitukselle raportoinnin yhteydessä. Raportti toimitetaan Metsähallituksen kirjaamoon (kirjaamo@metsa.fi) ja viestin aihekentässä mainitaan tämän tutkimuslupan asianumero (MH 3366/2026).

Hakijan tulee välittömästi raportoida Metsähallitukselle havaitsemistaan ongelmista tai Metsähallituksen toimintaa vaativista epäkohdista.

Sovelletut säännökset

Laki eräiden uusien luonnonsuojelualueiden perustamisesta valtionmaille (634/1956) 21 b § 1 mom

Laki eräiden uusien luonnonsuojelualueiden perustamisesta valtionmaille annetun lain muuttamisesta (521/2023) 21 b § 1 mom

Laki eräiden valtion omistamien alueiden muodostamisesta kansallispuistoiksi ja luonnonpuistoiksi (674/1981) 6 a § 1 mom, 6 b § 1 mom

Laki eräiden valtion omistamien alueiden muodostamisesta kansallispuistoiksi ja luonnonpuistoiksi annetun lain muuttamisesta (522/2023) 6 a § 1 mom, 6 b § 1 mom

Luonnonsuojelulaki (9/2023) 44 §, 51 § 1 mom 1 k, 56 ja 58 §

Luonnonsuojelulaki (71/1923) 1 § 1 ja 2 mom

Laki Metsähallituksesta (234/2016): 5, 21.1. ja 24.1 §

Ympäristöministeriön asetus Metsähallituksen eräiden julkisten hallintotehtävien suoritteiden maksuista vuosina 2026 ja 2027 (110/2026) 3 §

Muutoksenhaku

Tähän päätökseen tyytymätön saa hakea siihen valittamalla muutosta Pohjois-Suomen hallinto-oikeudelta. Valitusosoitus on liitteenä.

Hinta

Lupa on maksuton.

Esittelijä

Ratkaisija

Liitteet:

- Liite 1. Luvan mukainen toiminta
- Liite 2. Lupa-alue
- Liite 3. Valitusosoitus hallinto-oikeuteen

Tiedoksi:

- Kuusamon kaupunki (kirjaamo@kuusamo.fi)
- Sallan kunta (kirjaamo@salla.fi)
- Posion kunta (kirjaamo@posio.fi)
- Lupa- ja valvontavirasto (kirjaamo@lvv.fi)
- Suomen luonnonsuojeluliiton Pohjois-Pohjanmaan piiri ry (pohjois-pohjanmaa@sll.fi)
- Suomen luonnonsuojeluliiton Lapin piiri ry (lappi@sll.fi)
- Kuusamon Luonnonystävät ry (x@gmail.com)
- Pro Kutsa (x.x@salla.fi)

Liite 1. Luvan mukainen toiminta

Käynnissä olevat jatkuvaluonteiset tutkimukset ja seurannat (Oulangan kansallispuisto):

- Vesistöjen vedenlaadun seurannat
 - o Seurataan säännöllisesti jokien, purojen, järvien ja lampien vedenlaatua. Oulankajoen vedenlaadun seurantaan varten rakennetaan uusi, huollettavuuden kannalta toimivampi mittausjärjestelmä kesällä 2026. Mittausjärjestelmä sijoitetaan Oulankajoen törmään tutkimusaseman edustalle (uimapaikan portaiden viereen). Jokitörmään n. 0,5 - 1 m syvyyteen kaivetaan n. 30 cm leveä putki, jota pitkin mittausanturit lasketaan jokeen. Putken yläosassa on osittain maan sisään sijoitettava mittalaatikko, ja joen pohjassa on painona betonilaatta. Mittausjärjestelmän rakentamisessa tulee noudattaa tämän luvan ehtoja.

- Purojen pohjaeläin- ja kalatutkimukset
 - o Näytteenottoa useista puroista, sisältäen sähkökoekalastusta ja pohjaeläinnäytteenottoa potkuhaavimenetelmällä. Näytteenotto kohdistetaan ainoastaan tietyille paikoille, joiden osalta varmistetaan lupaehtojen mukaisesti ennakkoon, ettei näytteenotolla vaaranneta mahdollisia uhanalaisen jokihelmisimpukan esiintymiä. Kansallispuistossa sähkökoekalastuspisteitä on kaksi (Merenoja) ja pohjaeläinpisteitä viisi (Merenoja, Rytipuro, Tulipuro, Juhtipuro ja Saaripuro). Kansallispuistoon rajautuvilla suojeluun varatuilla alueilla on kaksi sähkökoekalastuspistettä (Uopajanpuro) ja kolme pohjaeläinpistettä (Uopajanpuro, Putaanoja). Lisäksi vesiekologiaan liittyvässä opetuksessa sähkökoekalastusta tehdään Uopajanpuron lisäksi Putaanojassa.

- Myyräkantojen seuranta
 - o Seuranta tehdään vuosittain alkukesällä ja elokuun alkupuolella maaeläimistön kenttäkurssin yhteydessä. Loukkupyynti tapahtuu n. parin kilometrin säteellä tutkimusaseman ympäristössä. Loukkumäärä useita kymmeniä (n. 100 kpl tai alle).

- Hyönteis- ja muiden selkärangattomien seurannat
 - o Hyönteisnäytteenottoa tehdään pääasiassa tietyiltä paikoilta vuosittain. Tutkimusaseman piha-alueella pidetään vuosittain yhtä valorysää pitkäaikaista

- seurantaa varten, sekä toista valorysää maaeläimistön tuntemukseen ja ekologiaan liittyvää kenttäkurssia varten. Vesihyönteispyydyksiä (potnapekkapyydys) pidetään vuosittain kansallispuistossa Rytiojalla (2 kpl) ja Merenojalla (1 kpl), sekä suojeluun varatuilla alueilla Putaanojalla (1 kpl) ja Uopajanpurolla (1 kpl).
- Punkkien esiintymistä seurataan osana Turun yliopiston seurantatutkimusta. Näytteenotto tapahtuu vetämällä lakanaa maastossa ja keräämällä siihen tarttuvat punkit.
 - Lisäksi satunnaisesti muuta selkärangattomia koskevaa pienimuotoista näytteenottoa, joka kohdistuu yleiseen lajistoon.
- Porolaidunnuksen vaikutuksiin liittyvät tutkimukset
- Porolaidunnuksen pitkäaikaisten vaikutusten seurantaan liittyen on käytössä 5 aidattua aluetta (isoimmat kaksi vajaan hehtaarin laajuisia, loput muutamia neliöitä) tutkimusaseman lähialueilla.
- Lumi- ja routatilanteen seuranta, palsakokeet
- Pitkäaikainen seuranta liittyen lumi- ja routatilanteen vaihteluun. Seurantaa tehdään tutkimusaseman lähiympäristössä noin 2-3 km säteellä tutkimusasemasta (mm. Mäntykangas, Puukkosuo, Rytisuo). Seurantaa varten alueelle on asennettu lumi- ja routaputkia antureineen. Palsakokeita tehdään Puukkosuolla 5 alalla (halkaisijaltaan 2-3 m), joissa lumi tallotaan tiiviiksi.
- EcoClimate -ilmastonmuutostutkimus
- Pitkäaikainen ilmastonmuutoksen ja porolaidunnuksen erillis- ja yhteisvaikutuksia koskeva tutkimus, jota tehdään tutkimusaseman läheisyydessä Mäntykankaalla sekä Puukkosuolla. Tutkimukseen on myönnetty vuonna 2018 erillinen tutkimuslupa (MH 2580/2018). Tutkimukseen liittyen tehdään vuosittain pienimuotoista kasvi- ja maaperänäytteenottoa, sekä ajoittain turpeen ja puuston näytekairauksia. Alueelle on asennettu puustomittauksiin liittyviä dendrometrejä ja isotooppiantureita sekä maaperän olosuhteita mittaavia maaperäantureita.

Tutkimusasemalla järjestettävät vakituiset kurssit (Oulun yliopiston biologian, maantieteen ja geologian laitokset)

- Talviekologia ja -biogeokemia
- Vesieläimistön tuntemus ja ekologia

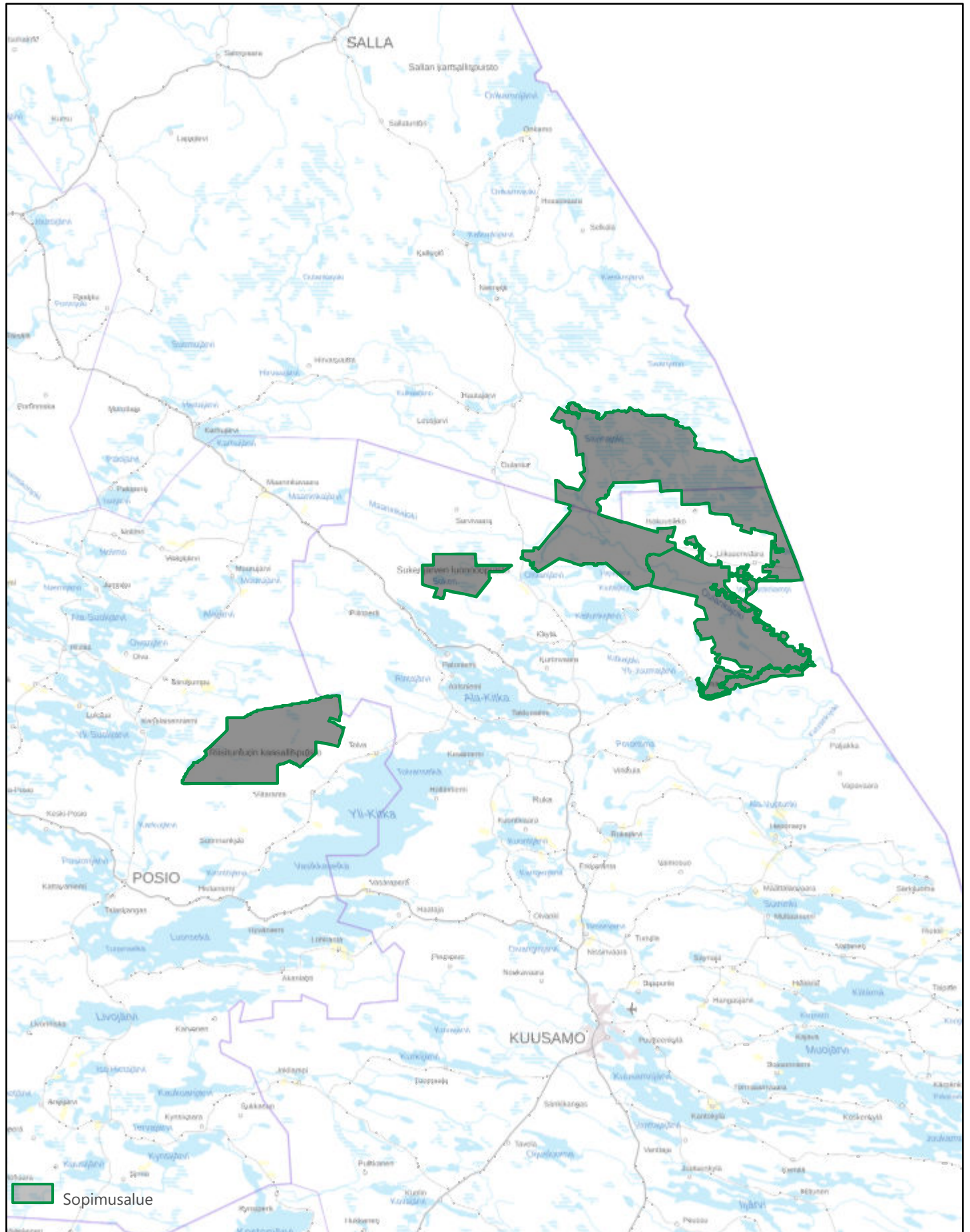
- Vesiselkärangattomien erikoiskurssi
- Kasvitieteen kenttäkurssi
- Maaeläimistön tuntemus ja ekologia
- Maantieteen kenttäkurssi
- Maaperägeologian kenttäkurssi
- Suokurssi
- Vesikasvillisuuskurssi
- Muut erikoiskurssit
- Lincolnin yliopiston kanssa yhteistyössä järjestettävä ekologian kenttäkurssi

Vakituisten kurssien lisäksi lupaan sisältyvät myös satunnaiset muiden yliopistojen tai oppilaitosten kanssa järjestettävät yhteiset kurssit ja tutkimustoimintaan liittyvät workshopit tai vastaavat tapaamiset.

Kursseilla hyödynnetään mm. tutkimusaseman tutkimuksiin ja seurantoihin liittyviä näytteenottoaikoja. Oulangan kansallispuiston lisäksi kurssitoimintaa kohdistuu vähäisemmässä määrin myös Riisitunturin kansallispuistoon ja Sukerijärven luonnonpuistoon.

Liite 2. Lupa-alue

Tutkimuslupa 132980



VALITUSOSOITUS

(Laki Metsähallituksesta 21.1 §, luonnonsuojelulaki 134 §)

Tähän päätökseen tyytymätön voi hakea siihen muutosta valittamalla hallinto-oikeuteen kirjallisella valituksella.

Valituskirjelmän sisältö ja allekirjoittaminen

Valituskirjelmässä, joka osoitetaan hallinto-oikeudelle, on ilmoitettava seuraavat asiat:

- valittajan nimi ja kotikunta
- päätös, johon haetaan muutosta
- miltä kohdin päätökseen haetaan muutosta ja mitä muutoksia siihen vaaditaan tehtäväksi sekä perusteet, joilla muutosta vaaditaan
- postiosoite ja puhelinnumero, joihin asiaa koskevat ilmoitukset valittajalle voidaan toimittaa.

Jos valittajan puhevaltaa käyttää hänen laillinen edustajansa tai asiamiehensä tai jos valituksen laatijana on joku muu henkilö, valituskirjelmässä on ilmoitettava myös tämän nimi ja kotikunta.

Valittajan, laillisen edustajan tai asiamiehen on allekirjoitettava valituskirjelämä.

Valituskirjelmän liitteet

Valituskirjelmään on liitettävä:

- päätös, johon haetaan muutosta valittamalla, alkuperäisenä tai jäljennöksenä
- todistus siitä, minä päivänä päätös on annettu tiedoksi, tai muu selvitys valitusajan alkamisen ajankohdasta
- asiakirjat, joihin valittaja vetoaa vaatimuksensa tueksi, jollei niitä ole jo aikaisemmin toimitettu viranomaiselle
- asiamiehen valtakirja, jollei asiamiehenä toimi asianajaja tai yleinen oikeusavustaja.

Valitusaika

Valitus on tehtävä 30 päivän kuluessa päätöksen tiedoksisaannista. Valitusaikaa laskettaessa tiedoksisaantipäivää ei oteta lukuun.

Tiedoksisaantipäivä lasketaan seuraavasti:

- jos päätös on luovutettu asianomaiselle, asianomaisen asiamiehelle tai lähetylle, tiedoksisaantipäivä ilmenee päätöksessä olevasta leimasta

- jos päätös on lähetetty postitse saantitodistusta vastaan, tiedoksisaantipäivä ilmenee saantitodistuksesta
- jos päätös on postitettu tavallisena kirjeenä, sen katsotaan tulleen tiedoksi seitsemäntenä päivänä postituspäivästä, jollei muuta ilmene
- jos päätös on toimitettu tiedoksi muulla tavalla jollekin muulle henkilölle kuin päätöksen saajalle (sijaistiedoksianto), katsotaan päätöksen saajan saaneen päätöksen tiedoksi kolmantena päivänä tiedoksi- tai saantitodistuksen osoittamasta päivästä
- jos päätös tai kuulutus sen nähtävänä pitämisestä on julkaistu virallisessa lehdessä tai julkisella kuulutuksella ilmoitustaululla, katsotaan tiedoksisääntö tapahtuneen seitsemäntenä päivänä siitä päivästä, jolloin kuulutus virallisessa lehdessä on julkaistu tai kuulutus pantu ilmoitustaululle.
- jos päätös on annettu tiedoksi sähköisenä viestinä, katsotaan päätöksen saajan saaneen asiakirjan tiedoksi kolmantena päivänä viestin lähettämisestä.

Valituskirjelmän toimittaminen

Valituskirjelmän voi toimittaa hallinto-oikeudelle henkilökohtaisesti, postitse maksettuna postilähetyksenä, faksina, sähköpostilla tai asiainvälisenä tai lähettiä käyttäen. Valituksen voi tehdä myös hallinto- ja erityistuomioistuinten asiointipalvelussa osoitteessa <https://asiointi2.oikeus.fi/hallintotuomioistuimet>

Postittaminen tapahtuu lähettäjän vastuulla. Valituksen on saavuttava viranomaiselle virka-aikana ennen 30 päivän valitusajan päättymistä, jotta valitus voidaan tutkia. Jos valitusajan viimeinen päivä on pyhäpäivä, lauantai, itsenäisyyspäivää, vapunpäivä, jouluaatto tai juhannusaatto, valitusaika jatkuu kuitenkin vielä seuraavan arkipäivän virka-ajan päättymiseen.

Oikeuslaitoksen Internet-sivuilla on tarkemmat ohjeet asiakirjojen toimittamisesta sähköisesti: <https://oikeus.fi/fi/index/oikeuslaitos/asiakirjojentoimittaminen.html>

Oikeudenkäyntimaksu

Muutoksenhakuasian vireille panijalta peritään oikeudenkäyntimaksu sen mukaan kuin tuomioistuinmaksulaissa (1455/2015) säädetään.

Hallinto-oikeuden osoite

Pohjois-Suomen hallinto-oikeus
Käyntiosoite: Isokatu 4, 3. krs, 90100 Oulu
Postiosoite: PL 189, 90101 Oulu

Puhelin (vaihte): 029 56 42800

Telekopio: 029 56 42841

Sähköposti: pohjois-suomi.hao(at)oikeus.fi

Sähköpostia lähetettäessä (at)-merkintä korvataan @-merkillä.