

Luonnonsuojelulain mukainen poikkeamislupa

Asianumero: MH 3948/2026

Lupaviranomainen

Metsähallitus
Osoite: Opastinsilta 12 C, 00520 Helsinki
Yritys- ja yhteisötunnus: 0116726-7
kirjaamo@metsa.fi

Yhteyshenkilö(t)

Hakija

Pirkanmaan Lintutieteellinen Yhdistys Ry, 1031148-6

Hakemus

06.05.2026, sähköpostitse

Pirkanmaan Lintutieteellinen Yhdistys ry. hakee Metsähallitukselta lupaa liikkumiseen ja linnustokartoitusten tekoon Seitsemisen kansallispuistoon kuuluvilla Multiharjun, Iso-Seitsemisjärven ja Soljastensuon rajoitusosilla. Kartoitus liittyy maakunnallisesti tärkeiden lintualueiden (MAALI) tietojen päivittämiseen.

Seitsemisen kansallispuisto on määritelty MAALI-alueeksi vuonna 2014. Lisäksi alue kuuluu Seitsemisen FINIBA-alueeseen (Suomen kansallisesti tärkeä lintualue). Kansallispuiston rajoitusvyöhykkeillä liikkuminen on tärkeää alueen pesimälinnuston kartoittamiseksi ja MAALI-alueen linnustollisen arvon määrittelemiseksi

Kartoituksesta vastaavat luvassa nimetyt lintuharrastajat. Tarvittaessa työn tai osan siitä toteuttaa joku muu lintutieteellisen yhdistyksen henkilö. Alueella tehdään yhteen kartoituskertaan perustuva linnustokartoitus. Kartoitukseen käytetään alustavasti 2-3 maastotyöpäivää per rajoitusosa.

Metsähallitus on keskustellut hakemuksesta hakijan kanssa puhelimitse 6.5.2026.

Päätös

Lupa myönnetään hakemuksen mukaisena.

Luvan sisältö, lupa-alue ja voimassaolo

Metsähallitus myöntää Pirkanmaan Lintutieteellinen Yhdistys ry:lle luonnonsuojelulain (9/2023) 56 § mukaisen luvan liikkumiseen ja linnustokartoitusten tekoon Seitsemisen kansallispuistoon (kiinteistöt 980-891-1-1 ja 143-891-1-1) kuuluvilla Multiharjun, Iso-Seitsemisjärven ja Soljastensuon rajoitusosilla. Lupa-alue esitetään kartalla liitteessä 1a ja kansallispuiston rajoitusosat liitteessä 1b.

Lupa sisältää oikeuden liikkua kansallispuiston rajoitusosilla, kun liikkuminen on linnustolaskentojen toteuttamiseksi tarpeen. Muu liikkuminen kansallispuiston rajoitusosilla on kielletty. Lupa ei sisällä oikeutta näytteenottoon kansallispuiston kasvillisuudesta, lajistosta tai maaperästä. Jos alueella on tarpeen tehdä näytteenottoa, tulee lupa siihen hakea erikseen.

Lupa koskee seuraavia henkilöitä: xxxx, xxxx, xxxx, xxxx ja xxxx. Mikäli linnustokartoituksen toteuttajiin tulee muutoksia luvan myöntämisen jälkeen, tulee muutokset ilmoittaa ennen laskentojen aloittamista Metsähallituksen kirjaamoon (kirjaamo@metsa.fi) tämän luvan asianumero (MH 3948/2026) mainiten.

Lupa on voimassa seuraavasti:

Alkaa: 10.06.2026

Päätyy: 30.06.2026

Lupa tulee voimaan valitus- ja tiedoksisaantiajan jälkeen. Lupa tulee lainvoimaiseksi aikaisintaan valitusajan päätyttyä, mikäli siitä ei ole tehty valituksia. Valitusaika on 30 päivää päätöksen tiedoksisaannista. Jos päätös on annettu tiedoksi sähköisenä viestinä, katsotaan päätöksen saajan saaneen asiakirjan tiedoksi kolmantena päivänä viestin lähettämisestä.

Lupa voidaan peruuttaa, jos sen ehtoja ei noudateta.

Lupapäätöksen perustelut

Seitsemisen kansallispuisto on perustettu lailla 674/1981. Lisäksi alueella noudatetaan 23.12.2024 lainvoiman saanutta Seitsemisen kansallispuiston järjestyssääntöä (MH 2375/2024).

Lain (674/1981) 6 a § mukaan Seitsemisen kansallispuistossa noudatetaan, mitä luonnonsuojelulain (LSL, 9/2023) 49 §:ssä säädetään kielletyistä toiminnoista sekä saman lain 50 sekä 51 §:ssä rauhoitussäännöksiä koskevista poikkeuksista. Kansallispuiston järjestyssäännössä kansallispuisto-alueelle on määritelty liikkumisrajoitukset Iso-Seitsemisjärven (rajoitusaika 1.4.-15.7.), Multiharjun (liikkuminen kielletty merkittyjen reittien ulkopuolella) ja Soljastensuon rajoitusosille (liikkuminen kielletty merkittyjen reittien ulkopuolella 1.4.-15.7.).

Luonnonsuojelulain (9/2023) mukaan luonnonsuojelualueiden yhtenä tavoitteena on luonnontutkimuksen edistäminen. Luvan mukaisessa toiminnassa on kysymys alueen linnuston nykytilan kartoittamisesta. Luvalla tehtävä kartoitus tuottaa arvokasta tietoa Seitsemisen kansallispuiston ja alueeseen kuuluvien rajoitusosien pesimälinnustosta ja linnuston tilasta. Kartoitus tehdään osana Pirkanmaan maakunnallisesti merkittävien lintualueiden (MAALI) tietojen päivitystä. Laskentojen tuottamaa tietoa voidaan hyödyntää myös Seitsemisen kansallispuiston pesimälinnuston tilan arvioinnissa sekä kansallispuiston edunvalvonnassa.

Luvalla tehtävistä laskennoista vastaavat lintuharrastajat, jotka tuntevat linnuston ominaispiirteet ja osaavat välttää tarpeetonta häirintää alueilla pesivälle linnustolle. Metsähallitus katsoo, ettei linnustokartoituksen teko tämän luvan ehtojen mukaan toteutettuna vaaranna Seitsemisen kansallispuiston suojeluperusteena olevia luontoarvoja.

Lupa-alue kuuluu Seitsemisen Natura-alueeseen (FI0311002, SAC). Metsähallitus katsoo, etteivät luvalla tehtävät linnustolaskennat luvan ehtojen mukaan toteutettuna heikennä Natura-alueen suojeluperusteena olevia luontoarvoja.

Lupaehdot

Lupa ei sisällä oikeutta maastoliikenteeseen, johon tarvittaessa tulee hakea erillistä lupaa.

Luvansaajan tulee ilmoittaa laskentapäivät luvan käsittelijälle (xxxx, xxxx@metsa.fi) ennen laskentojen aloittamista.

Laskentojen toteutuksessa tulee huomioida alueella sijaitsevat petolintujen pesäpuut sekä vältettävä tarpeetonta liikkumista ja häirintää niiden läheisyydessä. Mikäli laskentoja ei ole mahdollista toteuttaa aiheuttamatta merkittävää häiriötä petolintujen pesinnälle, tulee kartoituksesta pesäpuun ympäristössä luopua.

Luvan saajan on noudatettava näiden ehtojen lisäksi luonnonsuojelualueen rauhoitusmääräyksiä ja järjestyssääntöä.

Alueella tulee liikkua niin, että vältetään kasvillisuuden turhaa talleantumista ja maaston kulumista. Tarpeetonta häiriötä luonnolle ja alueen muille käyttäjille tulee välttää.

Alueelle ei saa jättää toiminnasta jälkiä tai roskaa.

Lupa tai kopio siitä on pidettävä mukana luvan mukaista toimintaa harjoitettaessa.

Raportointi

Luvan nojalla harjoitetusta toiminnasta tulee raportoida Metsähallitukselle sähköpostitse vuoden 2026 loppuun mennessä. Raportti toimitetaan sähköpostitse Metsähallituksen kirjaamoon (kirjaamo@metsa.fi) tämän luvan asianumero (MH 3948/2026) mainiten.

Linnustokartoituksen tulokset tulee toimittaa (mielellään paikkatietoineen) Metsähallitukseen, jotta tietoja on mahdollista hyödyntää kansallispuiston hoidon ja käytön suunnittelussa. Luvansaaja vastaa aineiston tallentamisesta yleisiin havaintotietokantoihin.

Hakijan tulee välittömästi raportoida Metsähallitukselle havaitsemistaan ongelmista tai Metsähallituksen toimintaa vaativista epäkohdista.

Sovelletut säännökset

Laki eräiden valtion omistamien alueiden muodostamisesta kansallispuistoiksi ja luonnonpuistoiksi (674/1981): 6 a §
Luonnonsuojelulaki (9/2023): 1 ja 56 §
Laki Metsähallituksesta (234/2016): 5, 21.1. ja 24.1
Ympäristöministeriön asetus Metsähallituksen eräiden julkisten hallintotehtävien suoritteiden maksuista vuosina 2026 ja 2027 (110/2026): 3 §

Seitsemisen kansallispuiston järjestyssääntö (MH 2375/2024, saanut lainvoiman 23.12.2024)

Muutoksenhaku

Tähän päätökseen tyytymätön saa hakea siihen valittamalla muutosta Hämeenlinnan hallinto-oikeudelta. Valitusosoitus on liitteenä.

Hinta

Lupa on maksuton.

Esittelijä

Ratkaisija

Liitteet:

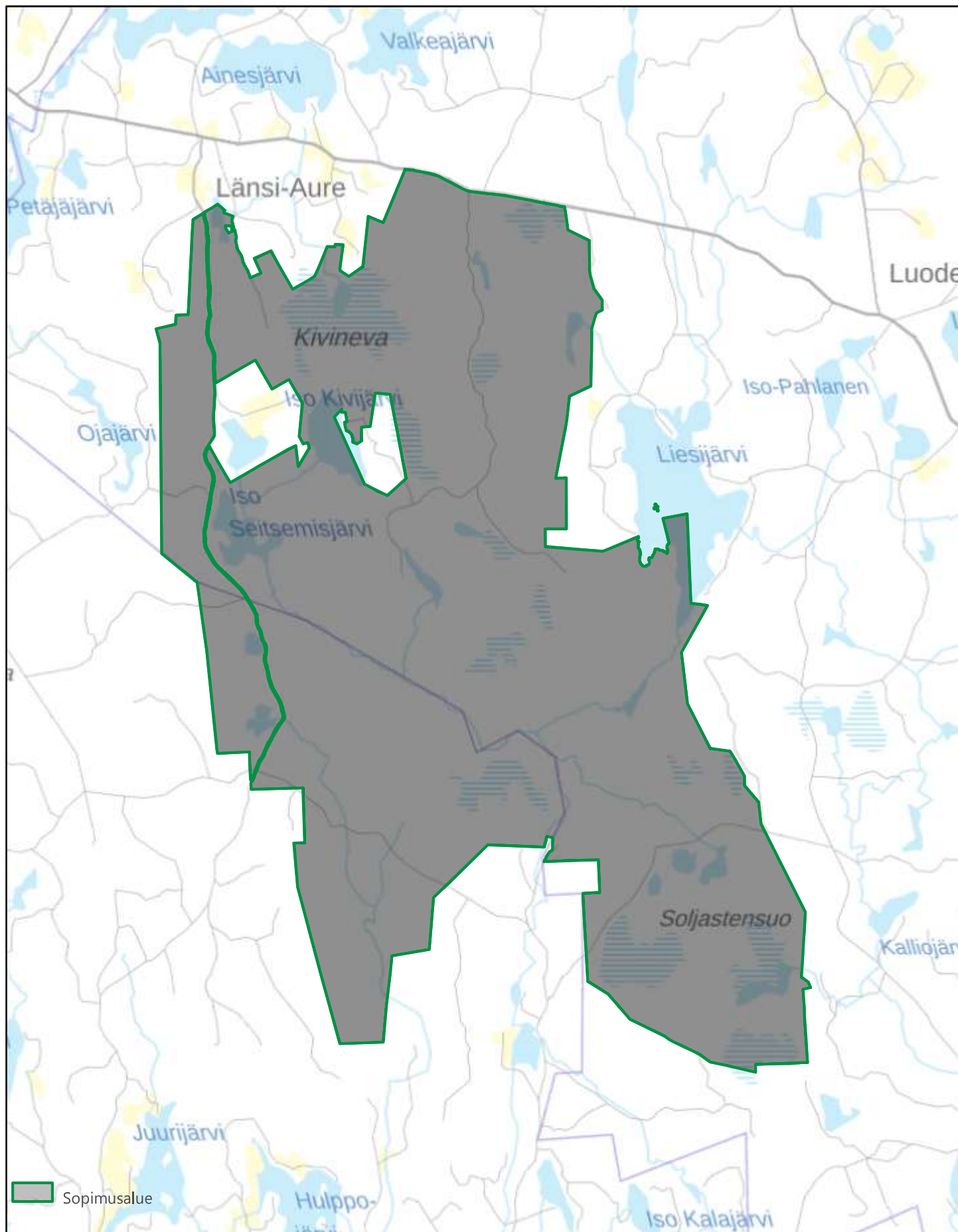
- Liite 1a. Lupa-alueen kartta (Seitsemisen kansallispuisto)
- Liite 1b. Seitsemisen kansallispuiston rajoitusosat
- Liite 2. Valitusosoitus

Tiedoksi:

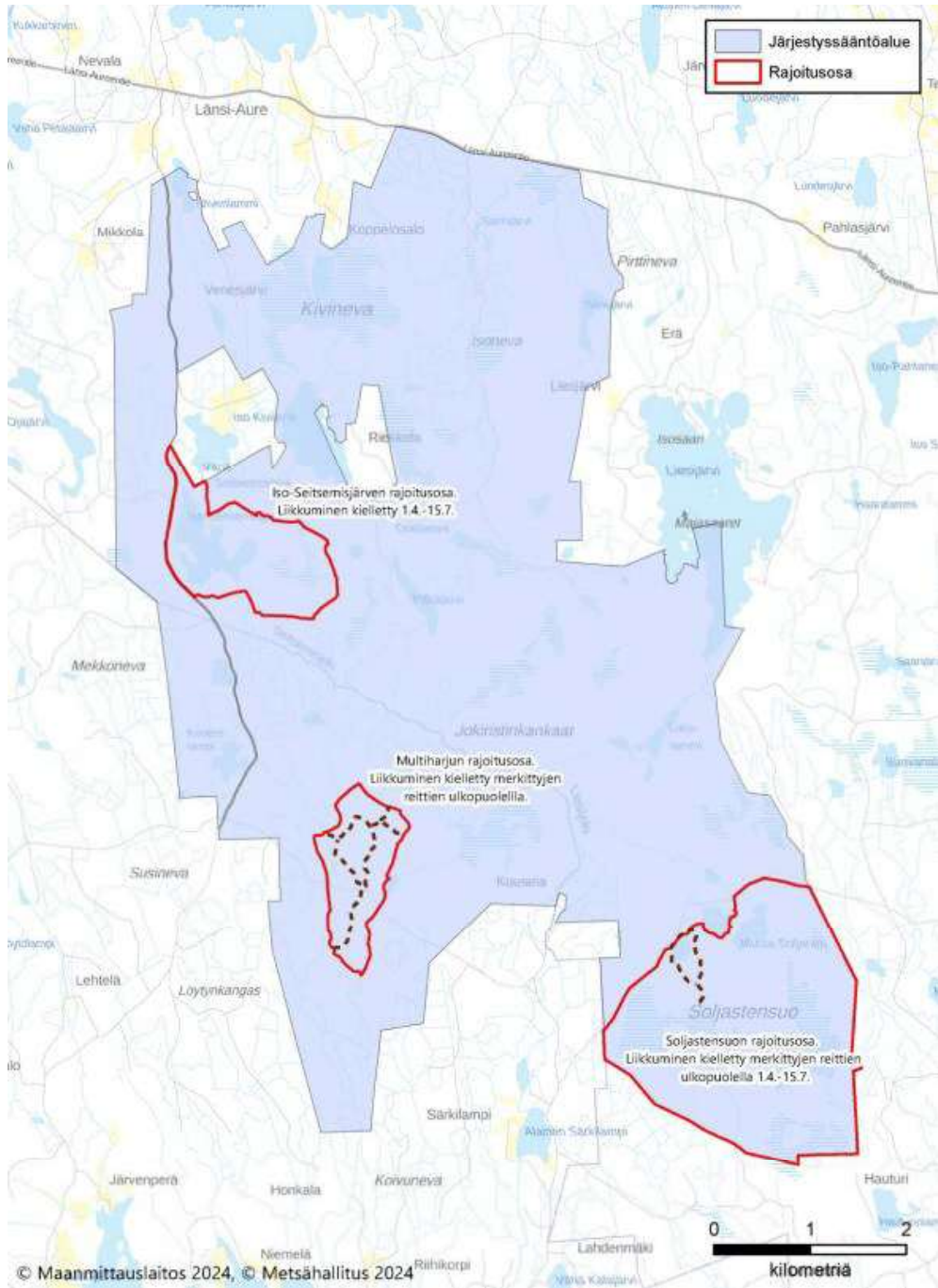
Metsähallitus
Ylöjärven kaupunki
Ikaalisten kaupunki
Lupa- ja valvontavirasto
Pirkanmaan luonnonsuojelupiiri
Ikaalisten luonnonsuojeluyhdistys

Liite 1a. Lupa-alueen kartta (Seitsemisen kansallispuisto)

Poikkeamislupa 133055



Liite 1b. Seitsemisen kansallispuiston rajoitusosat



Liite 2. Valitusosoitus.

1. VALITUSOSOITUS

(Laki Metsähallituksesta 21 §, luonnonsuojelulaki 134 §)

Tähän päätökseen tyytymätön voi hakea siihen muutosta valittamalla hallinto-oikeuteen kirjallisella valituksella.

Valituskirjelmän sisältö ja allekirjoittaminen

Valituskirjelmässä, joka osoitetaan hallinto-oikeudelle, on ilmoitettava seuraavat asiat:

- valittajan nimi ja kotikunta
- päätös, johon haetaan muutosta
- miltä kohdin päätökseen haetaan muutosta ja mitä muutoksia siihen vaaditaan tehtäväksi sekä perusteet, joilla muutosta vaaditaan
- postiosoite ja puhelinnumero, joihin asiaa koskevat ilmoitukset valittajalle voidaan toimittaa.

Jos valittajan puhevaltaa käyttää hänen laillinen edustajansa tai asiamiehensä tai jos valituksen laatijana on joku muu henkilö, valituskirjelmässä on ilmoitettava myös tämän nimi ja kotikunta.

Valittajan, laillisen edustajan tai asiamiehen on allekirjoitettava valituskirjelämä.

Valituskirjelmän liitteet

Valituskirjelmään on liitettävä:

- päätös, johon haetaan muutosta valittamalla, alkuperäisenä tai jäljennöksenä
- todistus siitä, minä päivänä päätös on annettu tiedoksi, tai muu selvitys valitusajan alkamisen ajankohdasta
- asiakirjat, joihin valittaja vetoaa vaatimuksensa tueksi, jollei niitä ole jo aikaisemmin toimitettu viranomaiselle
- asiamiehen valtakirja, jollei asiamiehenä toimi asianajaja tai yleinen oikeusavustaja.

Valitusaika

Valitus on tehtävä 30 päivän kuluessa päätöksen tiedoksisaannista. Valitusaikaa laskettaessa tiedoksisaantipäivää ei oteta lukuun.

Tiedoksisaantipäivä lasketaan seuraavasti:

- jos päätös on luovutettu asianomaiselle, asianomaisen asiamiehelle tai lähetille, tiedoksisaantipäivä ilmenee päätöksessä olevasta leimasta
- jos päätös on lähetetty postitse saantitodistusta vastaan, tiedoksisaantipäivä ilmenee saantitodistuksesta
- jos päätös on postitettu tavallisena kirjeenä, sen katsotaan tulleen tiedoksi seitsemäntenä päivänä postituspäivästä, jollei muuta ilmene
- jos päätös on toimitettu tiedoksi muulla tavalla jollekin muulle henkilölle kuin päätöksen saajalle (sijaistiedoksianto), katsotaan päätöksen saajan saaneen päätöksen tiedoksi kolmantena päivänä tiedoksi- tai saantitodistuksen osoittamasta päivästä
- jos päätös tai kuulutus sen nähtävänä pitämisestä on julkaistu virallisessa lehdessä tai julkisella kuulutuksella ilmoitustaululla, katsotaan tiedoksisaannin tapahtuneen seitsemäntenä päivänä siitä päivästä, jolloin kuulutus virallisessa lehdessä on julkaistu tai kuulutus pantu ilmoitustaululle.
- jos päätös on annettu tiedoksi sähköisenä viestinä, katsotaan päätöksen saajan saaneen asiakirjan tiedoksi kolmantena päivänä viestin lähettämisestä.

Valituskirjelmän toimittaminen

Valituskirjelmän voi toimittaa hallinto-oikeudelle henkilökohtaisesti, postitse maksettuna postilähetyksenä tai asiamiestä tai lähettiä käyttäen. Postittaminen tapahtuu lähettäjän vastuulla. Valituksen on saavuttava viranomaiselle virka-aikana ennen 30 päivän valitusajan päättymistä, jotta valitus voidaan tutkia. Jos valitusajan viimeinen päivä on pyhäpäivä, lauantai, itsenäisyyspäivää, vapunpäivä, jouluaatto tai juhannusaatto, valitusaika jatkuu kuitenkin vielä seuraavan arkipäivän virka-ajan päättymiseen.

Käsittelymaksu

Muutoksenhakuasian vireille panijalta peritään oikeudenkäyntimaksu sen mukaan kuin tuomioistuinmaksulaissa (1455/2015) säädetään.

Hallinto-oikeuden osoite

Hämeenlinnan hallinto-oikeus

Osoite: Raatihuoneenkatu 1, 13100 Hämeenlinna

Puhelin: 029 56 42210

Faksi: 029 56 42269

Sähköposti: hameenlinna.hao(at)oikeus.fi