

Tutkimuslupa

Asianumero: MH 2875/2026

Lupaviranomainen

Metsähallitus
Osoite: Opastinsilta 12 C, 00520 Helsinki
Yritys- ja yhteisötunnus: 0116726-7
kirjaamo@metsa.fi

Käsittelijä(t)

Yhteyshenkilö(t)

Hakija

Oulun Yliopisto, 0245895-5
Osoite: PL 8000, 90014 OULUN YLIOPISTO

Hakemus

02.04.2026, sähköpostitse

Lupaa haetaan kameroiden asentamiseen ahmatutkimusta varten Kevon luonnonpuistoon, Paistunturin erämaa-alueelle sekä Kaldoavin erämaa-alueelle.

Ahman seurannan pilottitutkimus riistakameroiden avulla Kaldoavin ja Paistunturin erämaa-alueilla, Oulun yliopisto

Tausta ja tarkoitus

Ahma (Gulo gulo) on Suomessa tiukasti suojeltu ja vaikeasti havaittava suurpeto, jonka levinneisyys on pohjoisimmissa kunnissa – Enontekiöllä, Inarissa ja Utsjoella – puutteellisesti tunnettu. Kustannustehokkaita seurantamenetelmiä on vähän, eikä nykyinen seuranta tuota yksityiskohtaista tietoa hienojakoisesta tilankäytöstä, käyttäytymisestä tai yksilökohtaisesta aktiivisuudesta. Tämän vuoksi on tarpeen arvioida häiriöttömiä ja kustannustehokkaita seurantamenetelmiä, jotka soveltuvat syrjäisille arktisille suojelualueille. Tämän pilottitutkimuksen tarkoituksena on testata riistakameroiden soveltuvuutta ahman seurannan täydentäväksi menetelmäksi

Pohjois-Suomen ympäristö- ja logistisissa olosuhteissa.

Pilottitutkimuksen tavoitteena on:

Testata riistakameroiden tehokkuutta ahmojen havaitsemisessa reviirien merkintäpaikoilla ja liikkumiskäytävillä erämaa-alueilla.

Arvioida, voidaanko kamera-aineiston perusteella tunnistaa yksilöitä tai useita yksilöitä. Arvioida riistakameroiden kustannustehokkuutta, luotettavuutta ja logistisia rajoitteita syrjäisillä suojelualueilla. Tuottaa käytännön suosituksia jatkotutkimusta sekä Metsähallitusta varten riistakameroiden käytöstä suurpetoseurannassa.

Tutkimusalue:

Tutkimus toteutetaan Kaldoaivin ja Paistunturin erämaa-alueilla, joita hallinnoi Metsähallitus. Hakija on haastatellut paikallisia poronhoitajia, ja yhteistyössä heidän kanssaan on kartoitettu ahman tärkeimmät liikkumis- ja toiminta-alueet. Kamerapaikat valitaan siten, että ne välttelevät herkkiä elinympäristöjä ja infrastruktuuria, mutta kohdistuvat alueille, joilla ahman esiintymisen todennäköisyys on korkea.

Menetelmät ja toteutus:

Rajallinen määrä liikeaktivoituvia riistakameroita (5–10 Reconyx Hyperfire 4K) asennetaan huolellisesti valituille paikoille, kuten tiedetyille tai oletetuille ahman reviirinmerkkailupaikoille, luonnollisille kulkureiteille (esim. harjanteet, laaksot), alueille, jotka on tunnistettu aiemman ekologisen tiedon ja paikallisen asiantuntemuksen perusteella.

Kameroiden sijoittaminen ja huolto toteutetaan tiukkojen ohjeiden mukaisesti häiriöiden minimoimiseksi eläimille, elinympäristöille ja muille alueen käyttäjille: syötettä tai houkuttimia ei käytetä, kamerat naamioidaan ja sijoitetaan huomaamattomasti, asennus- ja huoltokäynnit pidetään mahdollisimman vähäisinä, kaikki laitteet poistetaan tutkimuksen päätyttyä.

Kamerat ovat toiminnassa yhtäjaksoisesti useiden kuukausien ajan (pääasiassa talvesta kevääseen). Kerättävä aineisto sisältää tietoa lajien esiintymisestä, aktiivisuusajoista ja havaituista käyttäytymismuodoista.

Yhteys väitöskirjatutkimukseen:

Tämä pilottitutkimus on osa laajempaa ahman ekologiaa ja ihmisen ja suurpetojen välistä vuorovaikutusta käsittelevää väitöskirjahanketta Suomessa.

Väitöskirjatutkimuksessa yhdistetään ekologisia menetelmiä (vakaa-isotooppianalyysi, GPS-aineisto) sekä poronhoitajien perinteistä ekologista tietoa.

Riistakameratutkimus tukee tätä kokonaisuutta:

testaamalla lisämenetelmänä häiriötöntä seurantamenetelmää, tuottamalla käyttäytymis- ja paikkatietoa olemassa olevien aineistojen täydentämiseksi, tukemalla käytännöllisten työkalujen kehittämistä suomalaisen luonnonhoidon tarpeisiin.

Hankkeen tuloksina syntyy:

arvio riistakameroiden soveltuvuudesta erämaa-alueiden seurantamenetelmäksi,

suosituksia niiden mahdollisesta integroinnista kansalliseen suurpetoseurantaan, uutta tietoa ahman aktiivisuudesta suojelualueilla.

Tulokset tukevat suoraan tutkijoita tehokkaiden ja vähävaikutteisten seurantakäytäntöjen kehittämisessä siten, että ne ovat linjassa luonnonsuojelutavoitteiden ja suojelualueiden kestävästä käytöstä.

Päätös

Lupa myönnetään hakemuksesta poikkeavasti siten, että kaikille haetuille alueille ei myönnetä lupaa kameran asentamiseen. Lupa myönnetään siten, että hakijan on selvitettävä Lupa- ja valvontavirastosta edellyttääkö kameroiden asentaminen luonnonsuojelulain (9/2023) 83 §:n nojalla myönnettyä poikkeusta luonnonsuojelulain 70 §:ssä tarkoitetusta kiellosta. Jos edellyttää, tulee luvan olla voimassa, jotta Metsähallituksen myöntämä tutkimuslupa on voimassa. Lupa- ja valvontaviraston vastaus on toimitettava myös Metsähallitukselle.

Kevon luonnonpuiston osalta lupa on voimassa vasta kuukauden valitusajan päätyttyä, jos luvasta ei ole valitettu.

Luvan sisältö, lupa-alue ja voimassaolo

Metsähallitus myöntää luvan asentaa liitekarttoihin (liite 1) merkityille alueille tutkimussuunnitelman mukaisesti ahmojen liikkeiden seurantaan tarkoitetut kamerat. Tutkimusluvan ohella Metsähallitus myöntää liikkumisluvan Kevon luonnonpuistoon.

Liikkuminen Kevon luonnonpuistossa on pidettävä minimissä, ja se on sallittu ainoastaan tutkittaville alueille kulkemiseen ja vain tutkimuksen kannalta välttämättömissä määrin. Kevon luonnonpuiston rajoitusosalla saa liikkua vain järjestyssäännön mukaisesti.

Lupa koskee ainoastaan valtionmaita. Kevon luonnonpuiston ulkopuolisten alueiden osalta lupa myönnetään maanomistajan suostumuksena ilman valitusoikeutta.

Alkaa: 01.05.2026

Päätyy: 01.07.2027

Lupa tulee voimaan valitus- ja tiedoksisaantiajan jälkeen. Lupa tulee lainvoimaiseksi aikaisintaan valitusajan päätyttyä, mikäli siitä ei ole tehty valituksia. Valitusajaksi on 30 päivää päätöksen tiedoksisaannista. Jos päätös on annettu tiedoksi sähköisenä viestinä, katsotaan päätöksen saajan saaneen asiakirjan tiedoksi kolmantena päivänä viestin lähettämisestä.

Lupa voidaan peruuttaa, jos sen ehtoja ei noudateta.

Lupapäätöksen perustelut

Kevon luonnonpuistossa saa muualla kuin erikseen osoitetuilla teillä, poluilla tai alueilla liikkua luonnonsuojelain 56 § mukaan vain Metsähallituksen luvalla. Luonnonsuojelulain mukaan luonnonsuojelualueiden perustamisen yhtenä tavoitteena on luonnontutkimuksen edistäminen. Metsähallitus voi myöntää luvan luonnonpuistossa liikkumiseen tieteellisessä tarkoituksessa, ja hakemuksen mukainen toiminta liittyy lain tarkoittamaan tieteelliseen tutkimukseen.

Kevon luonnonpuisto, Paistunturin erämaa-alue ja Kaldoaivin erämaa-alue on sisällytetty Natura 2000 -verkostoon ja kaikkien yhtensä suojeluperusteena on ahma. Metsähallitus katsoo, että luvan mukaisten tutkimustoiminta ei aiheuta vähäistä suurempaa häiriötä Natura-alueiden suojeluperusteina oleville luontoarvoille.

Lupaehdot

Lupaan liittyvät riistakamerat sijoittuvat alueille, jolla saattaa liikkua henkilöitä (Kevon luonnonpuisto, esim. poronhoitajat, Metsähallituksen työntekijät, tutkijat, joilla voimassa oleva tutkimuslupa). Alueella liikkuvat ihmiset eivät saa joutua tietämättään seurannan kohteeksi ja tunnistettaviin kuviin. Kamerat tulee varustaa selkeästi näkyvällä kyltillä, jossa kerrotaan kuvaamisesta ja siitä, mihin tarkoitukseen kamera on asennettu. Kyltti tulee varustaa luvan diaarinumerolla, jonka perusteella viranomainen voi tarkastaa kyseisen kameran luvallisuuden. Metsähallituksella on oikeus poistaa yksilöimätön kamera. Poistetut kamerat toimitetaan poliisille. Kamera tulee asentaa luontoa tai ympäristöä tarpeettomasti vaarantamatta tai häiritsemättä. Kameraa ei saa ruuvata tai naulata puihin.

Kuvat, joihin tallentuu tunnistettavia henkilöitä, on viipymättä hävitettävä.

Tallennettu kuva ja ääni ovat henkilötietoja, jos yksityishenkilö on niistä tunnistettavissa. Kameravalvontajärjestelmän tallentaessa tunnistettavaa kuvaa tai ääntä kyse on henkilötietojen automaattisesta käsittelystä, johon sovelletaan lähtökohtaisesti tietosuojalainsäädännön eli tietosuojalain ja yleisen tietosuoja-asetuksen mukaisia tietosuojaperiaatteita. Tallentavan kameravalvonnan harjoittaja käsittelee henkilötietoja kamerajärjestelmän avulla ja on tietosuoja-asetuksen tarkoittama rekisterinpitäjä riippumatta siitä, kuinka pitkään tallenteita säilytetään. Luvan saajan tulee rekisterinpitäjänä toteuttaa valvonta kaikilta osin tietosuojalainsäädännön mukaisesti. Tämä tarkoittaa mm. seuraavaa:

- Kuvaamiseen tulee olla selkeä toimintasuunnitelma
- Kuvaamisesta on tiedotettava näkyvästi
- Tallenteita ei saa käyttää muissa kuin niissä tarkoituksissa, mitä varten kuvaamista on alettu suorittaa
- Kuvaamisen kautta saatua tietoa ei saa luovuttaa käyttötarkoituksen vastaisesti ulkopuolisille
- Tallenteet tulee hävittää heti, kun ne ovat käyneet tarpeettomiksi.

Luvan saaja vastaa kaikista toimintaansa liittyvien mahdollisten muiden viranomaislupien ja/tai ilmoitusten tekemisestä. Suostumuksen saaja noudattaa toiminnassaan aina ensisijaisesti voimassa olevaa lainsäädäntöä ja viranomaisohjeita.

Lupa myönnetään siten, että hakijan on selvitettävä Lupa- ja valvontavirastosta edellyttääkö kameroiden asentaminen luonnonsuojelulain (9/2023) 83 §:n nojalla myönnettyä poikkeusta luonnonsuojelulain 70 §:ssa tarkoitetusta kiellosta. Jos edellyttää, tulee luvan olla voimassa, jotta Metsähallituksen myöntämä tutkimuslupa on voimassa. Lupa- ja valvontaviraston vastaus on toimitettava myös Metsähallitukselle.

Kaikki tutkimukseen liittyvät rakenteet ja laitteet on poistettava maastosta ennen lupa-ajan päättymistä.

Luvan saajan on noudatettava näiden ehtojen lisäksi luonnonsuojelualueen rauhoitusmääräyksiä ja järjestyssääntöä. Luvan saaja vastaa siitä, että myös muut tutkimukseen osallistuvat henkilöt noudattavat näitä.

Alueella tulee liikkua niin, että vältetään kasvillisuuden turhaa talleantumista ja maaston kulumista. Tarpeetonta häiriötä luonnolle ja alueen muille käyttäjille tulee välttää.

Tämä lupa ei oikeuta luonnonsuojelulain perusteella rauhoitettujen lajien keräämistä, pyydystämistä, tappamista tai häiritsemistä (LSL 70 § ja 74 §). Näiden lajien osalta näytteenotto edellyttää Metsähallituksen myöntämän luvan lisäksi lupa- ja valvontaviraston lupaa (LSL 83 §).

Alueelle ei saa jättää toiminnasta jälkiä tai roskaa.

Lupa ei sisällä oikeutta maastoliikenteeseen, johon tarvittaessa tulee hakea erillistä lupaa.

Lupa tai kopio siitä on pidettävä mukana luvan mukaista toimintaa harjoitettaessa.

Raportointi

Luvan mukaisesta toiminnasta tulee raportoida määräpäivään mennessä, ja raportissa tulee ilmoittaa kameroiden tarkka sijaintipaikka. Raportissa tulee mainita luvan asianumero MH 2875/2026.

Hakijan tulee välittömästi raportoida Metsähallitukselle havaitsemistaan ongelmista tai Metsähallituksen toimintaa vaativista epäkohdista.

Sovelletut säännökset

Laki eräiden uusien luonnonsuojelualueiden perustamisesta valtionmaille (634/56) 1 ja 21d §
Luonnonsuojelulaki (9/2023) 56 §
Laki Metsähallituksesta (234/2016) 5, 21.1. ja 24.1 §
Ympäristöministeriön asetus Metsähallituksen eräiden julkisten hallintotehtävien suoritteiden maksuista vuosina 2026 ja 2027 (110/2026) 3 §

Muutoksenhaku

Tähän päätökseen tyytymätön saa hakea siihen valittamalla muutosta Pohjois-Suomen hallinto-oikeudelta. Valitusosoitus on liitteenä.

Hinta

Lupa on maksuton.

Esittelijä

Ratkaisija

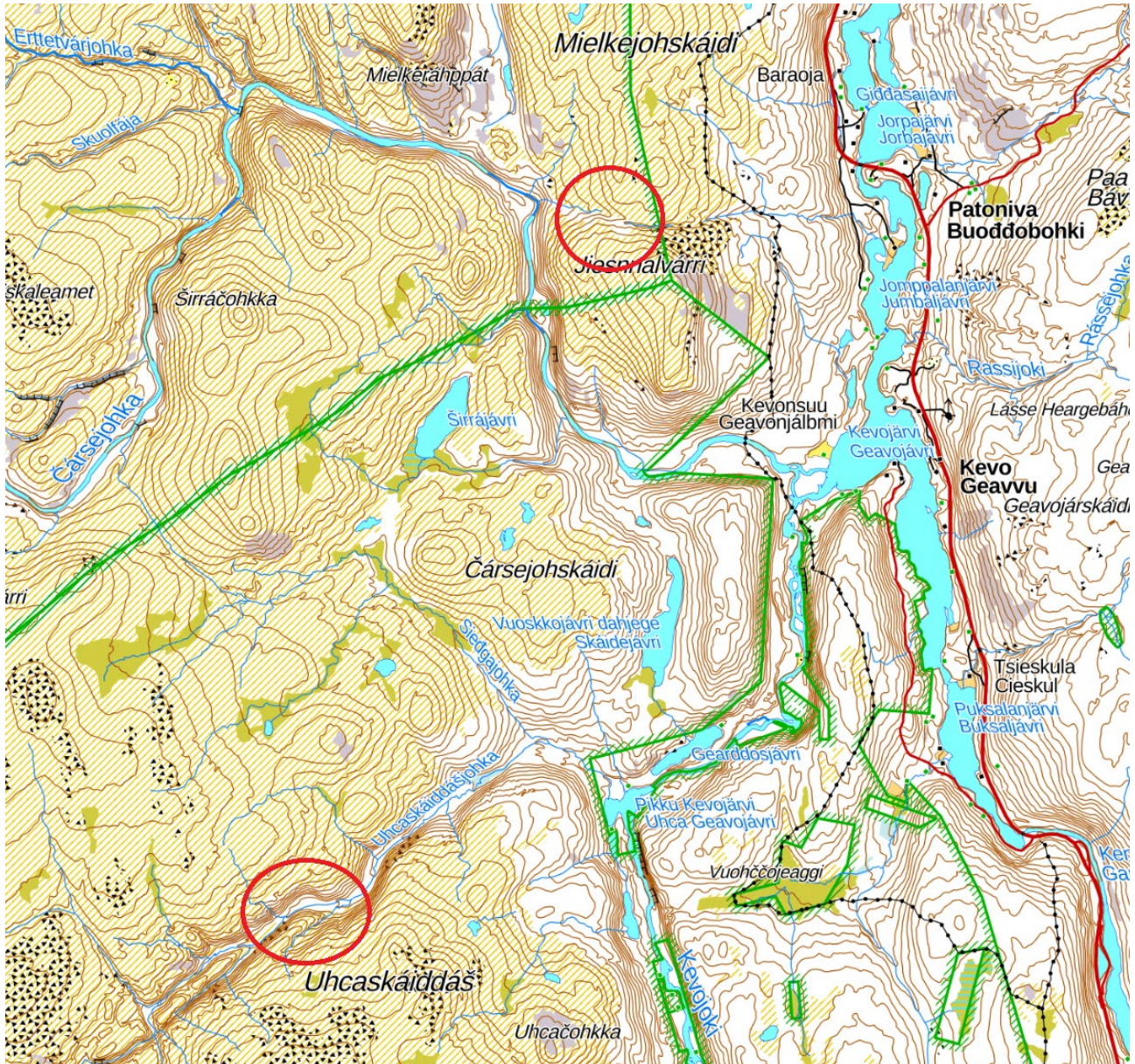
Liitteet:

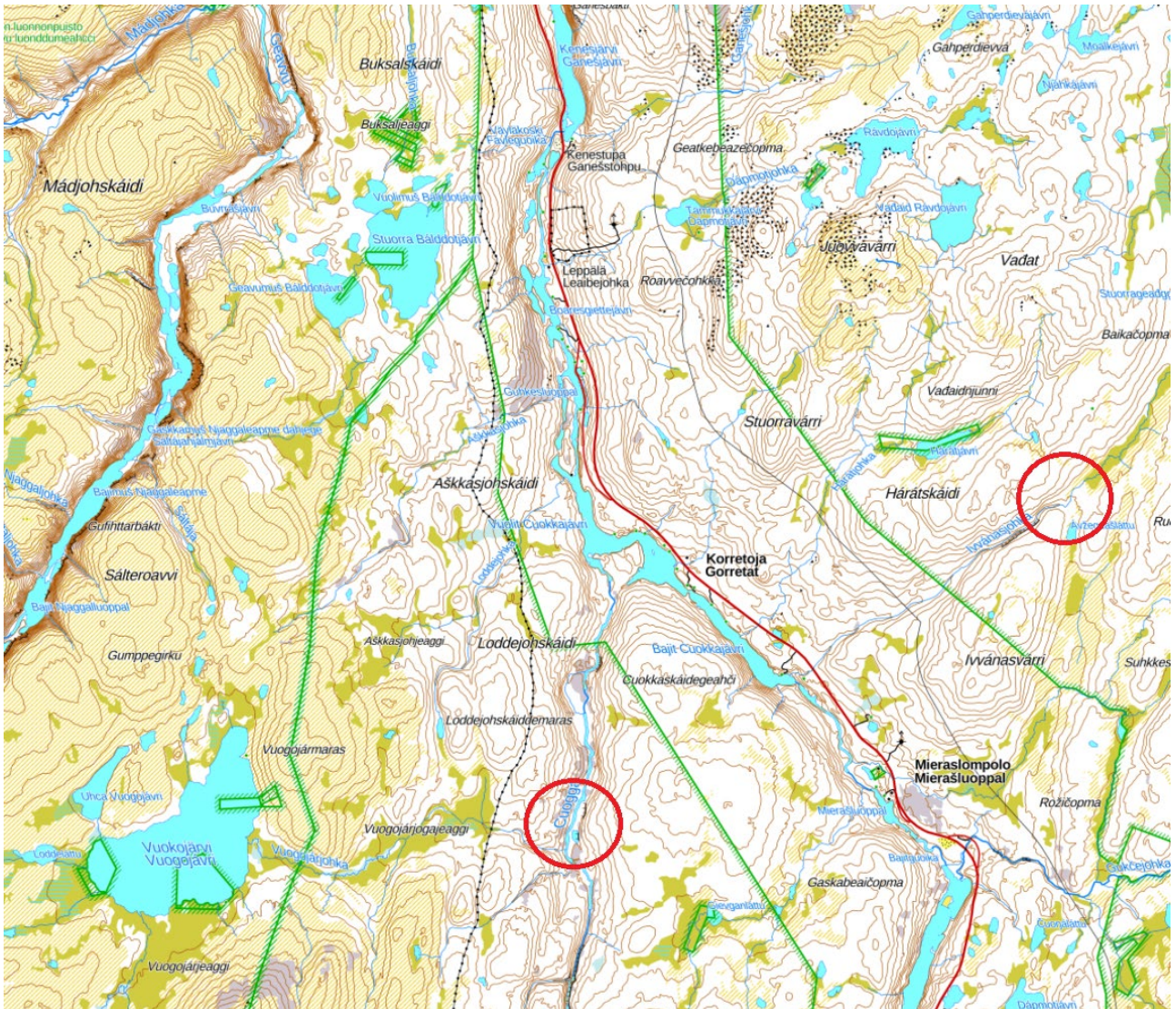
Tutkimuslupa-alueet
Valitusosoitus

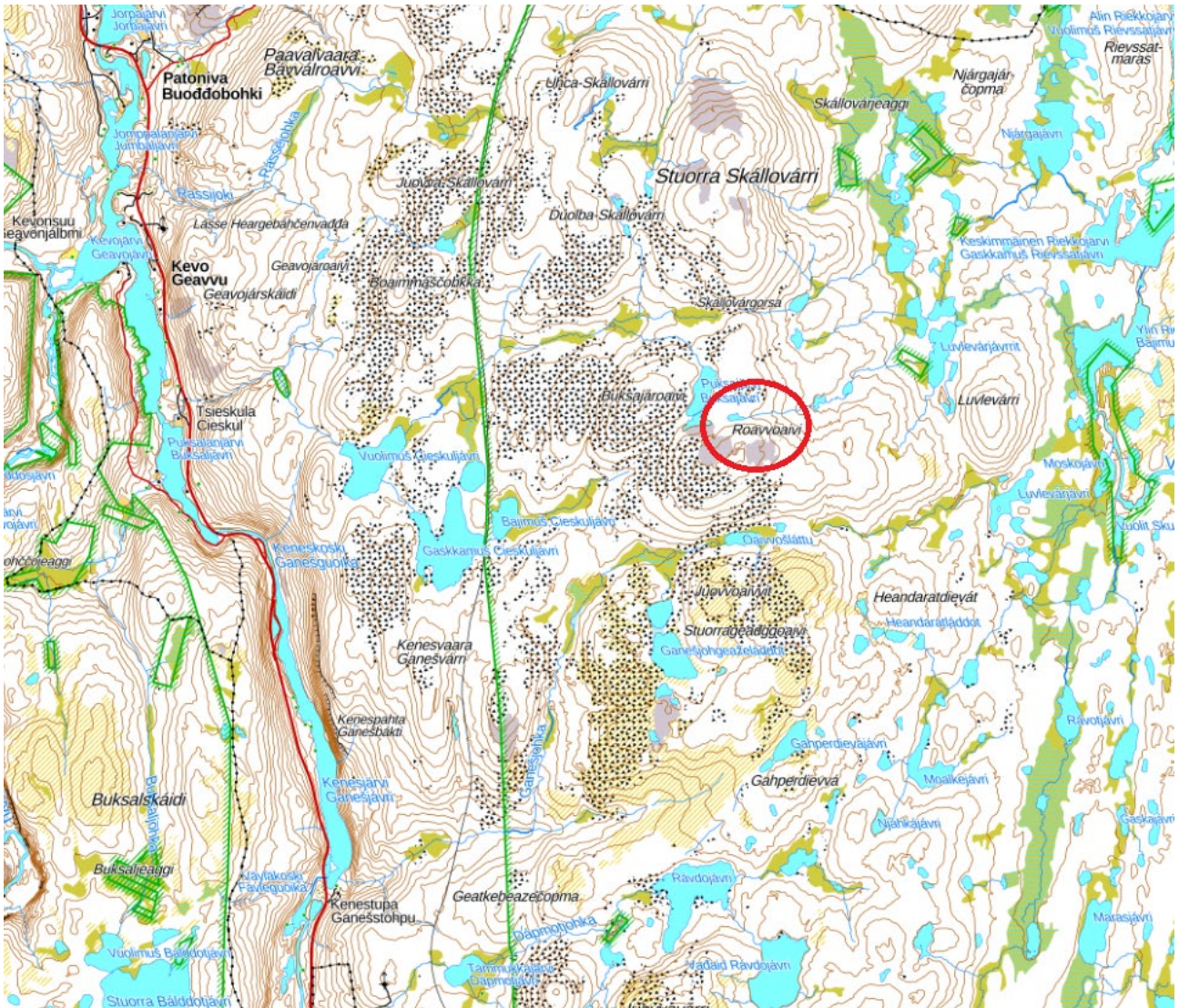
Tiedoksi:

Lupa- ja valvontavirasto
Utsjoen kunta
Suomen Luonnonsuojeluliiton Lapin piiri
xxxx, Metsähallitus

Liite 1. Tutkimuslupa-alueet







VALITUSOSOITUS

Metsähallituksen luontopalvelujen päätökset luonnonsuojelulain mukaisissa asioissa (Laki Metsähallituksesta 21.1 § ja luonnonsuojelulaki 134.2 §)

Tähän päätökseen tyytymätön voi hakea siihen muutosta valittamalla hallinto-oikeuteen kirjallisella valituksella.

Valituskirjelmän sisältö ja allekirjoittaminen

Valituskirjelmässä, joka osoitetaan hallinto-oikeudelle, on ilmoitettava seuraavat asiat:

- valittajan nimi ja yhteystiedot
- postiosoite ja mahdollinen muu osoite, joihin asiaa koskevat ilmoitukset ja oikeudenkäyntiin liittyvät asiakirjat voidaan valittajalle lähettää (prosessiosoite)
- päätös, johon haetaan muutosta
- miltä kohdin päätökseen haetaan muutosta ja mitä muutoksia siihen vaaditaan tehtäväksi sekä perusteet, joilla muutosta vaaditaan
- mihin valitusoikeus perustuu, jos valituksen kohteena oleva päätös ei kohdistu valittajaan

Jos valittajan puhevaltaa käyttää hänen laillinen edustajansa tai asiamiehensä tai jos valituksen laatijana on joku muu henkilö, valituskirjelmässä on ilmoitettava myös tämän nimi ja yhteystiedot.

Yhteystietojen muutoksesta on valituksen vireillä ollessa ilmoitettava viipymättä hallintotuomioistuimelle.

Valittajan, laillisen edustajan tai asiamiehen on allekirjoitettava valituskirjelämä.

Jos usea tekee valituksen yhdessä, voidaan joku heistä ilmoittaa valituksessa yhdyshenkilöksi. Jollei yhdyshenkilöä ole ilmoitettu, yhdyshenkilönä toimii valituksessa ensimmäiseksi mainittu valittaja. Yhdyshenkilön ei tarvitse esittää valtakirjaa.

Valituskirjelmän liitteet

Valituskirjelmään on liitettävä:

- valituksen kohteena oleva päätös valitusosoituksineen alkuperäisenä tai jäljennöksenä
- selvitys siitä, milloin valittaja on saanut päätöksen tiedoksi, tai muu selvitys valitusajan alkamisen ajankohdasta

- asiakirjat, joihin valittaja vetoaa vaatimuksensa tueksi, jollei niitä ole jo aikaisemmin toimitettu viranomaiselle
- asiamiehen valtakirja, jollei asiamiehenä toimi asianajaja, yleinen oikeusavustaja tai luvan saaneista oikeudenkäyntiavustajista annetussa laissa tarkoitettu luvan saanut oikeudenkäyntiavustaja

Valitusaika

Valitus on tehtävä **30 päivän kuluessa** päätöksen tiedoksisaannista. Valitusaikaa laskettaessa tiedoksisaantipäivää ei oteta lukuun.

Tiedoksisaantipäivä lasketaan seuraavasti:

- jos päätös on luovutettu asianomaiselle, asianomaisen asiamiehelle tai lähetille, tiedoksisaantipäivä ilmenee päätöksessä olevasta leimasta
- jos päätös on lähetetty postitse saantitodistusta vastaan, tiedoksisaantipäivä ilmenee saantitodistuksesta
- jos päätös on postitettu tavallisena kirjeenä, sen katsotaan tulleen tiedoksi seitsemäntenä päivänä postituspäivästä, jollei muuta ilmene
- jos päätös on toimitettu tiedoksi muulla tavalla jollekin muulle henkilölle kuin päätöksen saajalle (sijaistiedoksianto), katsotaan päätöksen saajan saaneen päätöksen tiedoksi kolmantena päivänä tiedoksi- tai saantitodistuksen osoittamasta päivästä
- jos päätös tai kuulutus sen nähtävänä pitämisestä on julkaistu virallisessa lehdessä tai julkisella kuulutuksella ilmoitustaululla, katsotaan tiedoksisaannin tapahtuneen seitsemäntenä päivänä siitä päivästä, jolloin kuulutus virallisessa lehdessä on julkaistu tai kuulutus pantu ilmoitustaululle.

Valituskirjelmän toimittaminen

Valitus on toimitettava valitusajassa hallinto-oikeuden kirjaamoon.

Omalla vastuulla valitusasiakirjat voi lähettää postitse, telekopiona, sähköpostitse tai lähetin välityksellä. Postiin valitusasiakirjat on jätettävä niin ajoissa, että ne ehtivät perille valitusajan viimeisenä päivänä ennen viraston aukioloajan päättymistä. Jos valitusajan viimeinen päivä on pyhäpäivä, lauantai, itsenäisyyspäivä, vapunpäivä, jouluaatto tai juhannusaatto, valitusaika jatkuu kuitenkin vielä seuraavan arkipäivän virka-ajan päättymiseen. Telekopiona tai sähköpostina lähettäminen tapahtuu lähettäjän vastuulla, ja valitus on lähetettävä siten, että se on hallinto-oikeuden käytettävissä vastaanottolaitteessa tai tietojärjestelmässä määräajan viimeisenä päivänä ennen virka-ajan päättymistä. Valitus katsotaan saapuneeksi, jos hallinto-oikeus pystyy teknisesti käsittelemään asiakirjaa. Sähköistä asiakirjaa, jonka lähettäjää ei saada selville ja jonka sisältöä ei muutoinkaan pystytä avaamaan, ei katsota saapuneeksi. Jos viranomaisen käyttämä sähköinen järjestelmä on epäkunnossa tai poissa käytöstä taikka selvitystä asiakirjan saapumisajankohdasta ei muusta vastaavasta syystä voida saada, sähköisen asiakirjan saapumisajankohdaksi määritellään asiakirjan lähettämisaikakohta.

Lähtämisaikajankohdan määrittäminen saapumisaikajankohdaksi edellyttää, että lähtämisaikajankohdasta esitetään luotettava selvitys.

Valituksen voi tehdä myös hallinto- ja erityistuomioistuinten asiointipalvelussa osoitteessa <https://asiointi2.oikeus.fi/hallintotuomioistuimet>

Oikeuslaitoksen Internet-sivuilla on tarkemmat ohjeet asiakirjojen toimittamisesta sähköisesti: https://oikeus.fi/fi/index/oikeuslaitos/asiakirjojentoimittaminen_1.html

Oikeudenkäyntimaksu

Muutoksenhakuasian vireillepanijalta peritään oikeudenkäyntimaksu sen mukaan kuin [tuomioistuinmaksulaissa](#) (1455/2015) säädetään.

Hallinto-oikeuden yhteystiedot

Pohjois-Suomen hallinto-oikeus
Osoite: PL 189 90101 Oulu
Puhelin: +358 295642800
Faksi: +358 295642841
Sähköposti: pohjois-suomi.hao@oikeus.fi