

## Tutkimuslupa

Asianumero: MH 3241/2026

### Lupaviranomainen

Metsähallitus  
Osoite: Opastinsilta 12 C, 00520 Helsinki  
Yritys- ja yhteisötunnus: 0116726-7  
[kirjaamo@metsa.fi](mailto:kirjaamo@metsa.fi)

### Yhteyshenkilö(t)

### Hakija

Jyväskylän yliopisto, 0245894-7  
Osoite: PL 35, 40014 JYVÄSKYLÄN YLIOPISTO

### Hakemus

15.04.2026, sähköpostitse

xxxx (Jyväskylän yliopisto) hakee Metsähallitukselta lupaa tehdä luonnon monimuotoisuuteen liittyvää väitöskirjatutkimusta Etelä-Konneveden kansallispuistossa (osa kiinteistöä 275-891-1-2, Vehkaniemi), Salamanperän luonnonpuistossa (kiinteistö 265-891-1-2) sekä Kuusimäen (osa kiinteistöä 500-893-1-1), Tikkamäen (osa kiinteistöä 500-893-1-1), Joensuonkankaan (osa kiinteistöä 495-893-1-7), Kulhanvuoren (kiinteistö 729-891-1-2), Niinimäen (osa kiinteistöjä 931-406-12-23 ja 931-893-1-10), Karhukankaan (kiinteistö 931-891-1-1) ja Särkijärven (osa kiinteistöä 179-893-1-1) suojelualueilla.

Tutkimuksessa vertaillaan kolmen eri metsänhoitokäytännön (PEFC-sertifioitu päätehakkuu, Metsä Group Plus-päätehakkuu, suojelualue) vaikutuksia luonnon monimuotoisuuteen. Metsä Group on lanseerannut uudistavan metsänhoitomallin "Metsä Group Plus", joka pyrkii ensimmäisenä Suomessa parantamaan talousmetsien ekologista tilaa ja lisäämään luonnon monimuotoisuutta. Tämä metsänhoitomalli on tässä tutkimuksessa tieteellisen tarkastelun kohteena, jossa arvioidaan mm. mallin vaikutuksia metsän monimuotoisuuteen.

Luonnonsuojelualueet toimivat tutkimuksessa verrokkikohteina päätehakkuualueille. Monimuotoisuutta suojelualueilla tutkitaan lintujen ja lepakoiden osalta ääniloggereilla (BirdPipe 2.0) ja siihen liittyvällä tekoälyanalyysillä. Lentävien selkärangattomien lajistoa tutkitaan hankkimalla näytteitä Malaise-pyydyksellä (1 kpl) sekä sienten,

mikrobien ja maaperäeläinten osalta maaperänäytteillä (4 kpl / koealue), jotka analysoidaan eDNA-menetelmällä. Maaperänäytteitä varten suojelualueille sijoitetaan satunnaisesti neljä koeympyrää (säde 10 m), joista jokaisesta otetaan kahdeksasta kohdasta noin 125 cm<sup>3</sup> maaperänäyte. Otetut näytteet sekoitetaan keskenään ja sekoitetusta massasta otetaan lopullinen noin 0,5 dl näyte analysoitavaksi. Metsien rakennepiirteet, kuten kuolleen puun määrä, puulajien monimuotoisuus tai suojatiheiköt, kartoitetaan silmämääräisesti tutkimusalueilta. Näiden tietojen perusteella tarkastellaan, onko eri metsänhoitomenetelmissä eroja niiden biodiversiteettivaikutuksen osalta.

Maastotöitä tehdään kahden kesän (2026 ja 2027) aikana noin viisi viikkoa kerrallaan. Tutkimuksessa käytettävät väliaikaiset rakenteet (Malaise-pyydys, ääniloggerit) ovat paikallaan maksimissaan viikon / suojelualue.

Tutkimus tehdään yhteistyössä Metsä Groupin ja Finsilvan kanssa.

Päätös

Lupa myönnetään hakemuksen mukaisena.

## Luvan sisältö, lupa-alue ja voimassaolo

Metsähallitus myöntää hakijalle luvan tehdä luonnon monimuotoisuuteen liittyvää tutkimusta seuraavilla Metsähallituksen hallinnoimilla suojelualueilla: Etelä-Konneveden kansallispuisto (osa kiinteistöä 275-891-1-2, Vehkaniemi), Salamanperän luonnonpuisto (kiinteistö 265-891-1-2), Kuusimäen suojelualue (osa kiinteistöä 500-893-1-1), Tikkamäen suojelualue (osa kiinteistöä 500-893-1-1), Joensuonkankaan suojelualue (osa kiinteistöä 495-893-1-7), Kulhanvuoren suojelualue (kiinteistö 729-891-1-2), Niinimäen suojelualue (osa kiinteistöjä 931-406-12-23 ja 931-893-1-10), Karhukankaan suojelualue (kiinteistö 931-891-1-1) ja Särkijärven suojelualue (osa kiinteistöä 179-893-1-1). Lupa-alueet on esitetty liitteissä 1 ja 2.

Tutkimustoiminnan lisäksi Metsähallitus myöntää hakijalle luvan liikkumiseen Salamanperän luonnonpuistossa, jossa liikkuminen muutoin on sallittu vain merkityillä poluilla ja levähdyspaikoilla.

Lupa koskee luvan saajan (xxxx) ohella seuraavia maastotoissa avustavia henkilöitä: xxxx, xxxx, ja xxxx. Lisäksi lupa koskee tutkimushenkilöstöä Boreaalisten ekosysteemien tutkimusryhmästä (BERG) sekä Ennustavan yhteisöekologian ryhmästä (PredCom) Biologian ja ympäristötieteen laitokselta Jyväskylän yliopistossa.

Alkaa: 01.06.2026

Päätyy: 31.08.2027

Lupa tulee voimaan valitus- ja tiedoksisaantiajan jälkeen. Lupa tulee lainvoimaiseksi aikaisintaan valitusajan päätyttyä, mikäli siitä ei ole tehty valituksia. Valitusaika on 30 päivää päätöksen tiedoksisaannista. Jos päätös on annettu tiedoksi sähköisenä viestinä, katsotaan päätöksen saajan saaneen asiakirjan tiedoksi kolmantena päivänä viestin lähettämisestä.

Lupa voidaan peruuttaa, jos sen ehtoja ei noudateta.

## Lupapäätöksen perustelut

Etelä-Konneveden kansallispuisto on perustettu lailla 661/2014, Salamanperän luonnonpuisto lailla 634/1956 ja Kuusimäen, Tikkamäen, Joensuonkankaan, Kulhanvuoren, Niinimäen, Karhukankaan ja Särkijärven suojelualueet asetuksella YmA 1115/1993.

Etelä-Konneveden kansallispuistossa ja Salamanperän luonnonpuistossa kielletyistä toiminnoista säädetään luonnonsuojelulain (LSL, 9/2023) 49 § ja rauhoitussäännöksiä koskevista poikkeuksista 50 §:n 1 momentin 1–3, 5–9 ja 11 kohdassa, 2–5 momentissa sekä 51 §:ssä (laki 661/2014: 3 § ja 634/1956: 21 a §). Kuusimäen, Tikkamäen, Joensuonkankaan, Kulhanvuoren, Niinimäen, Karhukankaan ja Särkijärven suojelualueiden rauhoitussäännöksistä säädetään asetuksella (YmA 1115/1993: 3 §). Lisäksi Salamanperän luonnonpuistoon on asetettu alueen järjestyssäännössä (annettu 28.6.2010) liikkumisrajoitus merkittyjen reittien ja levähdyspaikkojen ulkopuolella. Muille lupa-alueille ei ole asetettu liikkumisrajoituksia.

Etelä-Konneveden kansallispuistossa ja Salamanperän luonnonpuistossa on LSL 51.1 § nojalla alueen perustamistarkoitusta vaarantamatta Metsähallituksen luvalla mahdollista pyydystää tai tappaa eläimiä, kerätä sieniä ja kasveja tai niiden osia, eläinten pesiä ja kivennäisnäytteitä tutkimusta tai muuta tieteellistä tarkoitusta tai opetusta varten. Vastaavat asiat ovat Kuusimäen, Tikkamäen, Joensuonkankaan, Kulhanvuoren, Niinimäen, Karhukankaan ja Särkijärven suojelualueilla mahdollisia asetuksen (1115/1993) 5 §:n nojalla.

Luonnonsuojelualueiden yhtenä perustamistarkoituksena on tukea luonnontutkimusta. Luvalla tehtävä tutkimus on osa akateemista väitöskirjatutkimusta, jossa vertaillaan kolmen eri metsänhoitokäytännön vaikutuksia luonnon monimuotoisuuteen. Metsähallitus katsoo, ettei luvan mukainen toiminta vaaranna lupaan kuuluvien luonnonsuojelualueiden suojeluperusteena olevia luontoarvoja.

Lupa-alueet kuuluvat Konnevesi-Kalaja-Niinivuori (FI0600032, SAC/SPA), Salamajärvi (FI1001013, SAC), Kuusmäki-Tikkamäki-Kirkkokangas-Valkeavuori (FI0900111, SAC/SPA), Joensuonkangas (FI0900110, SAC), Kulhanvuoren alue (FI0900112, SAC/SPA), Kivineva-Karhukangas (FI0900117, SAC) ja Särkijärven metsä-Myllyvuori -nimiseen (FI0900096, SAC) Natura-alueeseen. Metsähallitus katsoo, ettei luvan ehtojen mukainen toiminta merkittävästi heikennä Natura-alueen suojeluperusteena olevia luonnonarvoja, eikä luonnonsuojelulain 35 § mukaiselle Natura-arvioinnille ole siksi tarvetta.

#### Lupaehdot

Luvan saajan on noudatettava näiden ehtojen lisäksi luonnonsuojelualueen rauhoitusmääräyksiä ja järjestyssääntöä. Luvan saaja vastaa siitä, että myös muut tutkimukseen osallistuvat henkilöt noudattavat näitä.

Alueella tulee liikkua niin, että vältetään kasvillisuuden turhaa tallaantumista ja maaston kulumista. Tarpeetonta häiriötä luonnolle ja alueen muille käyttäjille tulee välttää.

Tämä lupa ei oikeuta luonnonsuojelulain perusteella rauhoitettujen lajien keräämistä, pyydystämistä, tappamista tai häiritsemistä (LSL 70 § ja 74 §). Näiden lajien osalta näytteenotto edellyttää Metsähallituksen myöntämän luvan lisäksi lupa- ja valvontaviraston lupaa (LSL 83 §).

Alueelle ei saa jättää toiminnasta jälkiä tai roskia.

Lupa ei sisällä oikeutta maastoliikenteeseen, johon tarvittaessa tulee hakea erillistä lupaa.

Lupa tai kopio siitä on pidettävä mukana luvan mukaista toimintaa harjoitettaessa.

#### Raportointi

Luvan nojalla harjoitetutusta toiminnasta tulee raportoida Metsähallitukselle 31.1.2028 mennessä. Raportissa ilmoitetaan mahdolliset huomiot tutkimuskohteilta. Raportti tulee toimittaa Metsähallituksen kirjaamoon (kirjaamo@metsa.fi) tämän luvan lupaluononumeron (MH 3241/2026) mainiten.

Hakijan tulee välittömästi raportoida Metsähallitukselle havaitsemistaan ongelmista tai Metsähallituksen toimintaa vaativista epäkohdista.

#### Sovelletut säännökset

Laki Etelä-Konneveden kansallispuistosta (661/2014): 1 ja 3 §

Etelä-Konneveden kansallispuiston järjestyssääntö (annettu 22.3.2018)

Laki eräiden uusien luonnonsuojelualueiden perustamisesta valtionmaille (634/1956): 21 a ja b §

Salamanperän luonnonpuiston järjestyssääntö (annettu 28.6.2010)

Asetus vanhojen metsien suojelusta (1115/1993): 1 , 3 ja 5 §

Luonnonsuojelulaki (9/2023): 49, 51 ja 56 §

Laki Metsähallituksesta (234/2016): 5, 21.1. ja 24.1 §

Ympäristöministeriön asetus Metsähallituksen eräiden julkisten hallintotehtävien suoritteiden maksuista vuosina 2026 ja 2027 (110/2026): 2 §

#### Muutoksenhaku

Tähän päätökseen tyytymätön saa hakea siihen valittamalla muutosta Hämeenlinnan hallinto-oikeudelta. Valitusosoitus on liitteenä.

#### Hinta

Lupa on maksuton.

#### Esittelijä

#### Ratkaisija

Liitteet:

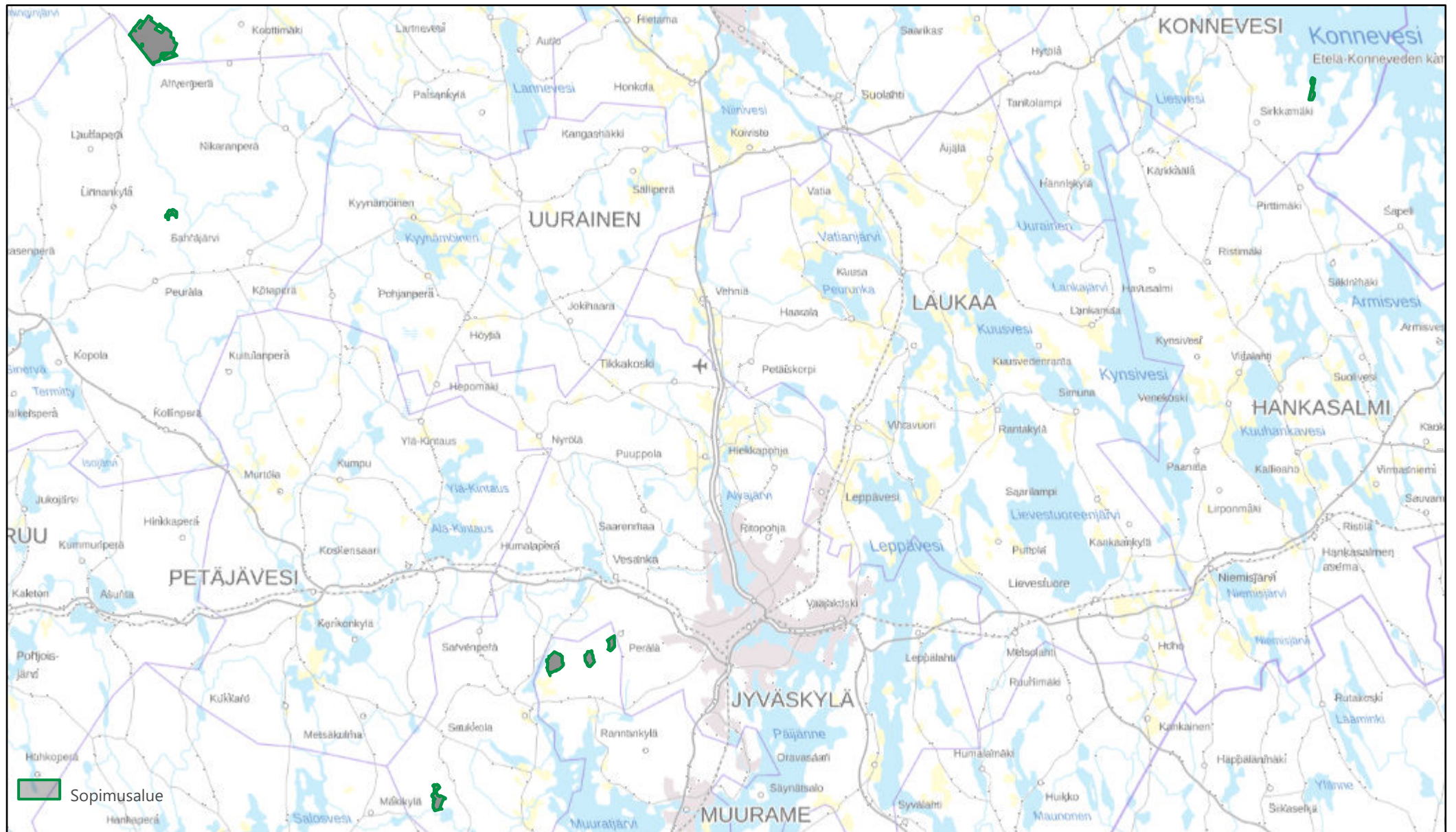
- Liite 1. Lupa-alueen kartta (osa 1)
- Liite 2. Lupa-alueen kartta (osa 2)
- Liite 3. Valitusosoitus

Tiedoksi:

Metsähallitus  
Lupa- ja valvontavirasto  
Kunnat  
Suomen luonnonsuojeluliiton Keski-Suomen piiri ry

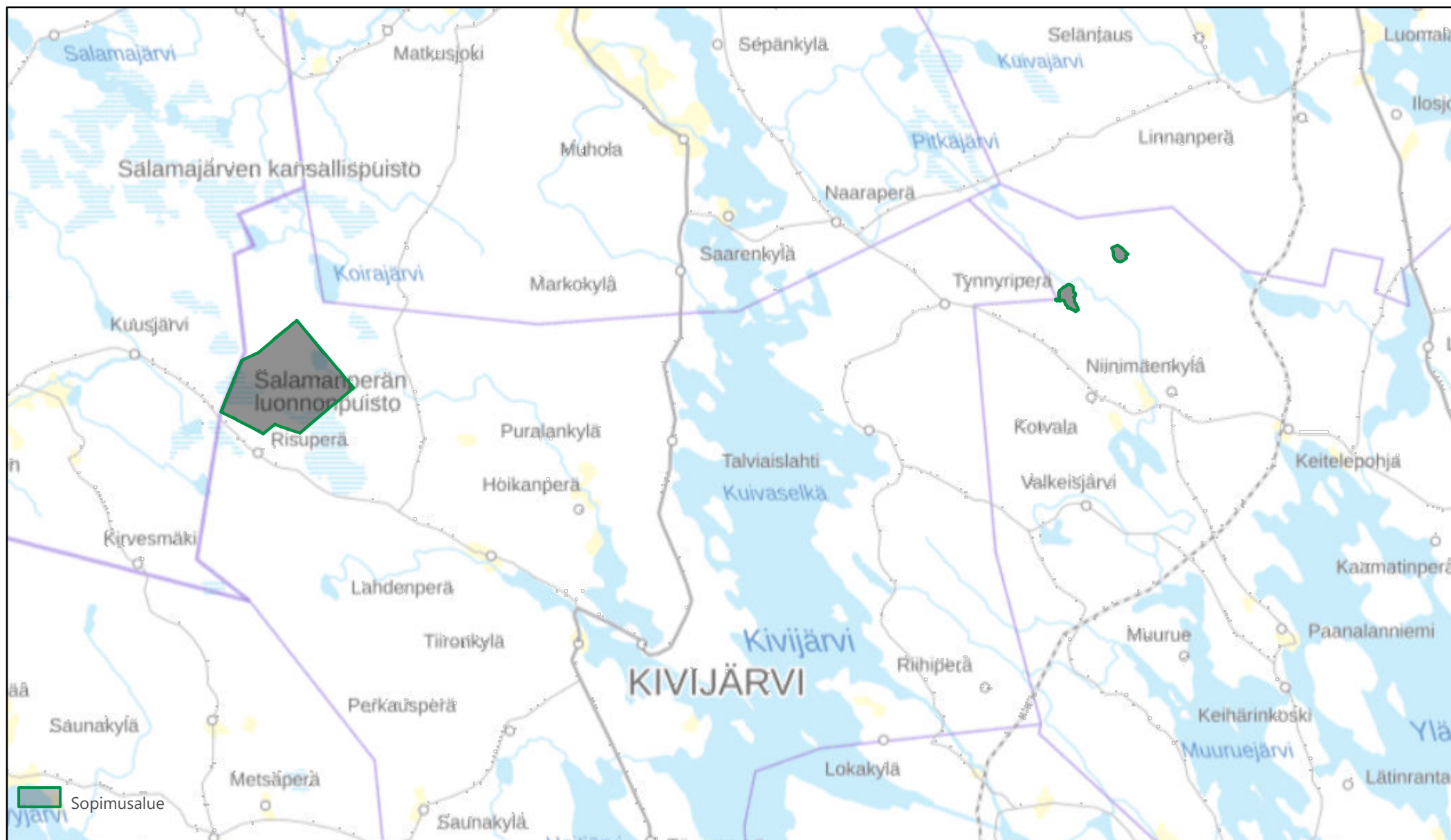
# Karttaliite (osa 1)

Tutkimuslupa 133004



## Karttaliite (osa 2)

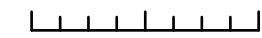
Tutkimuslupa 133004



© Metsähallitus 2026

© Maanmittauslaitos 2026

0 3 6 km



Mittakaava: 1:200 000

### Liite 3. Valitusosoitus

## 1. VALITUSOSOITUS

(Laki Metsähallituksesta 21 §, luonnonsuojelulaki 134 §)

Tähän päätökseen tyytymätön voi hakea siihen muutosta valittamalla hallinto-oikeuteen kirjallisella valituksella.

### Valituskirjelmän sisältö ja allekirjoittaminen

Valituskirjelmässä, joka osoitetaan hallinto-oikeudelle, on ilmoitettava seuraavat asiat:

- valittajan nimi ja kotikunta
- päätös, johon haetaan muutosta
- miltä kohdin päätökseen haetaan muutosta ja mitä muutoksia siihen vaaditaan tehtäväksi sekä perusteet, joilla muutosta vaaditaan
- postiosoite ja puhelinnumero, joihin asiaa koskevat ilmoitukset valittajalle voidaan toimittaa.

Jos valittajan puhevaltaa käyttää hänen laillinen edustajansa tai asiamiehensä tai jos valituksen laatijana on joku muu henkilö, valituskirjelmässä on ilmoitettava myös tämän nimi ja kotikunta.

Valittajan, laillisen edustajan tai asiamiehen on allekirjoitettava valituskirjelämä.

### Valituskirjelmän liitteet

Valituskirjelmään on liitettävä:

- päätös, johon haetaan muutosta valittamalla, alkuperäisenä tai jäljennöksenä
- todistus siitä, minä päivänä päätös on annettu tiedoksi, tai muu selvitys valitusajan alkamisen ajankohdasta
- asiakirjat, joihin valittaja vetoaa vaatimuksensa tueksi, jollei niitä ole jo aikaisemmin toimitettu viranomaiselle
- asiamiehen valtakirja, jollei asiamiehenä toimi asianajaja tai yleinen oikeusavustaja.

### Valitusaika

Valitus on tehtävä 30 päivän kuluessa päätöksen tiedoksisaannista. Valitusaikaa laskettaessa tiedoksisaantipäivää ei oteta lukuun.

Tiedoksisaantipäivä lasketaan seuraavasti:

- jos päätös on luovutettu asianomaiselle, asianomaisen asiamiehelle tai lähetille, tiedoksisaantipäivä ilmenee päätöksessä olevasta leimasta
- jos päätös on lähetetty postitse saantitodistusta vastaan, tiedoksisaantipäivä ilmenee saantitodistuksesta
- jos päätös on postitettu tavallisena kirjeenä, sen katsotaan tulleen tiedoksi seitsemäntenä päivänä postituspäivästä, jollei muuta ilmene
- jos päätös on toimitettu tiedoksi muulla tavalla jollekin muulle henkilölle kuin päätöksen saajalle (sijaistiedoksianto), katsotaan päätöksen saajan saaneen päätöksen tiedoksi kolmantena päivänä tiedoksi- tai saantitodistuksen osoittamasta päivästä
- jos päätös tai kuulutus sen nähtävänä pitämisestä on julkaistu virallisessa lehdessä tai julkisella kuulutuksella ilmoitustaululla, katsotaan tiedoksisaannin tapahtuneen seitsemäntenä päivänä siitä päivästä, jolloin kuulutus virallisessa lehdessä on julkaistu tai kuulutus pantu ilmoitustaululle.
- jos päätös on annettu tiedoksi sähköisenä viestinä, katsotaan päätöksen saajan saaneen asiakirjan tiedoksi kolmantena päivänä viestin lähettämisestä.

### Valituskirjelmän toimittaminen

Valituskirjelmän voi toimittaa hallinto-oikeudelle henkilökohtaisesti, postitse maksettuna postilähetyksenä tai asiamiestä tai lähettiä käyttäen. Postittaminen tapahtuu lähettäjän vastuulla. Valituksen on saavuttava viranomaiselle virka-aikana ennen 30 päivän valitusajan päättymistä, jotta valitus voidaan tutkia. Jos valitusajan viimeinen päivä on pyhäpäivä, lauantai, itsenäisyyspäivää, vapunpäivä, jouluaatto tai juhannusaatto, valitusaika jatkuu kuitenkin vielä seuraavan arkipäivän virka-ajan päättymiseen.

### Käsittelymaksu

Muutoksenhakuasian vireille panijalta peritään oikeudenkäyntimaksu sen mukaan kuin tuomioistuinmaksulaissa (1455/2015) säädetään.

### Hallinto-oikeuden osoite

#### Hämeenlinnan hallinto-oikeus

**Käyntiosoite:** Arvi Kariston katu 5, 13100 Hämeenlinna

**Postiosoite:** Raatihuoneenkatu 1, 13100 Hämeenlinna

**Puhelin:** 029 56 42210

**Faksi:** 029 56 42269

**Sähköposti:** hameenlinna.hao@oikeus.fi