

Tutkimuslupa

Asianumero: MH 3362/2026

Lupaviranomainen

Metsähallitus
Osoite: Ratatie 11, 01301 Vantaa
Yritys- ja yhteisötunnus: 0116726-7
kirjaamo@metsa.fi

Käsittelijä(t)

Yhteyshenkilö(t)

Hakija

Helsingin yliopisto, 0313471-7
Osoite: PL 3, 00014 HELSINGIN YLIOPISTO

Hakemus

20.04.2026, sähköpostitse

Lupaa haetaan mikroilmaston mittausverkoston laajennukseen Pallas-Yllästunturin kansallispuiston alueella ja sen välittömässä ympäristössä olevilla valtionmailla (Muonio, Kittilä) 1.6.2026–31.12.2028.

Mittausverkoston laajennus liittyy tutkimusasetelmaan, joka on perustettu seuraavalla tutkimusluvalla: Tutkimuslupa 123765. Lisäksi hanke on vahvasti kytköksissä koko Suomen mikroilmastoa tutkivan hankkeen kanssa, perustuen tutkimuslupa (poikkeamislupa 131605).

Tutkimus jatkuu vuoden 2028 loppuun asti. Uudet tutkimuspisteet (150 kpl) perustetaan kesäkuussa 2026 mahdollisimman kattavasti erilaisille alueille. Tutkimuspisteillä käydään vuosittain lukemassa laitteiden keräämää aineistoa ja ylläpitämässä laitteita (esim. rikkoutuneiden laitteiden korvaaminen uusilla). Tutkimuksen päätyttyä kaikki laitteet kerätään pois, eikä maastoon jää mitään pysyviä merkkejä. Mittarit pyritään asettamaan siten, että ne eivät näy maisemassa tai eivät ole näkyvissä poluilta tai muilta kulkureiteiltä.

Tutkimuksessa käytettävä laitteisto: Tomst-mittalaite (<https://tomst.com/web/en/systems/tms/tms-4/>). Tomst-mittalaitteet ovat noin 30 cm korkeita dataloggereita, jotka mittaavat maaperän kosteutta ja lämpötilaa, sekä ilman lämpötilaa. Mittarin 15 cm syvä, 2 cm leveä ja 3 mm paksu vihreä osa työnnetään maahan ja valkoinen osuus jää noin 15 cm maanpinnan yläpuolelle. Laitteet ovat säänkestäviä.

Lisäksi lupaa haetaan mitata muita paikallisia ympäristötekijöitä - tutkimuspisteiltä tehdään kasvillisuus- ja maaperäkartoitus. Kasvillisuuskartoitus käsittää kasvillisuuden visuaalisen kartoituksen 1 m² ruuduilta tutkimuspisteiden ympäristöstä.

Lisäksi tehdään maaperän syvyysmittaus maakairalla (halkaisija 1 cm) ja 1,5 dl maaperänäytteiden kerääminen välittömästi karikkekerroksen alapuolelta. Edellä kuvattuja toimia ei tehdä rauhoitettujen tai muuten suojelullisesti erityisten lajien kasvupaikoilla, arkeologisesti arvokkaita kohteilta tai saamelaisen kulttuurin pyhiltä paikoilta.

Pallas-Yllästunturin kansallispuiston vaihteleva paikallinen topografia (mm. tunturit ja laaksopainanteet), kasvillisuus (mm. erilaiset metsät ja suot) ja vesistöt (erityisesti purot) synnyttävät huomattavaa pienilmastollista vaihtelua mm. lämpötiloissa, kosteudessa, säteilyssä sekä tuulisuudessa, jota avoimella alueella sijaitsevat yksittäiset sääasemat eivät kykene havaitsemaan. Tarkat paikallistason mittaustiedot ovatkin erittäin tärkeitä pienilmastollisen vaihtelun ymmärtämisessä, uusien tarkkojen sää- ja ilmastomallien sekä ilmastomuutosvaikutusmallien kehittämisessä (mm. kirjanpainajat, vektorivälitteiset taudit, abiottiset metsätuhot). Pallas-Yllästunturin kansallispuiston alueella on tehty tutkimusta jo useita vuosikymmeniä. Uudet mittaukset tukevat alueella tehtävää monipuolista (mm. LUKE, Ilmatieteen laitos ja Oulun yliopisto) tutkimusta sekä palvelee kansallispuiston alueella tehtävää ympäristön seurantaa uuden mittausinfrastruktuurin kautta.

Yhteenveto:

Haetaan tutkimus- ja liikkumislupaa, joka kattaa edellä kuvatun työsuunnitelman Pallas-Yllästunturin kansallispuiston alueella ja sen välittömässä ympäristössä olevilla valtionmailla sekä alla olevan työryhmän jäsenten lisäksi myös mahdolliset vielä nimeämättömät tutkimusavustajat. Kaikki tutkimus toteutetaan niin, että toimet 1) eivät aiheuta häiriötä historiallisille, arkeologisille ja pyhille kohteille, 2) eivät aiheuta häiriötä rauhoitetuille tai muun erityisen suojeluarvon lajeille ja 3) minimoivat kaiken häiriön, kulumisen ja jäljen tutkimuspisteillä ja niiden lähteisyydessä. Kartoitukset ovat erittäin arvokkaita ilmastomuutoksen ja luonnon monimuotoisuuden tutkimukselle. Tutkimuksen päätyttyä kaikki aineistot avataan koko tiedeyhteisön ja yhteiskunnan käyttöön.

Päätös

Lupa myönnetään hakemuksen mukaisena.

Luvan sisältö, lupa-alue ja voimassaolo

Metsähallitus myöntää hakijalle liikkumisluvan sekä luvan asentaa Pallas-Yllästunturin kansallispuistoon sekä sen välittömään läheisyyteen valtion alueille (liite 1) 150 tutkimuspistettä käsittävän mittalaitteverkoston. Tutkimuspisteisiin saa asentaa noin 30 cm korkuisen maahan työnnettävän Tomst-mittalaitteen. Laitteet mittaavat maaperän ja ilman kosteutta ja lämpötilaa.

Lisäksi lupa myönnetään kullakin tutkimuspisteellä tehtävään maaperän syvyysmittaukseen halkaisijaltaan 1 cm suuruisella maakairalla sekä noin 1,5 dl:n kokoisen maaperänäytteen keräämiseen. Tutkimuspisteillä saa käydä vuosittain lukemassa laitteiden keräämää aineistoa ja ylläpitämässä laitteita esim. rikkoutumisen varalta.

Pallas-Yllästunturin kansallispuiston ulkopuolisten alueiden osalta osalta kyse on maanomistajan suostumuksesta tutkimukseen, johon ei ole valitusoikeutta.

Alkaa: 01.06.2026

Päätyy: 31.12.2028

Lupa tulee voimaan valitus- ja tiedoksisaantiajan jälkeen. Lupa tulee lainvoimaiseksi aikaisintaan valitusajan päätyttyä, mikäli siitä ei ole tehty valituksia. Valitusaika on 30 päivää päätöksen tiedoksisaannista. Jos päätös on annettu tiedoksi sähköisenä viestinä, katsotaan päätöksen saajan saaneen asiakirjan tiedoksi kolmantena päivänä viestin lähettämisestä.

Lupa voidaan peruuttaa, jos sen ehtoja ei noudateta.

Lupapäätöksen perustelut

Luonnonsuojelulain (9/2023) 49 §:n mukaan kansallispuistossa on luontoa muuttava toiminta kielletty, eikä siellä saa ottaa taikka vahingoittaa sieniä, puita, pensaita tai muita kasveja tai niiden osia. Saman lain 51 §:n mukaan kansallispuistossa saadaan kuitenkin Metsähallituksen luvalla kerätä kasveja tai niiden osia tutkimusta tai muuta tieteellistä tarkoitusta tai opetusta varten, mikäli se ei vaaranna alueen perustamistarkoitusta. Lupaun saadaan liittää ehtoja. Ehdot voivat sisältää ajallisia tai alueellisia rajoituksia taikka toimia, joita hakijan on noudatettava toiminnasta suojeluarvoille aiheutuvien haittojen välttämiseksi tai rajoittamiseksi.

Pallas-Yllästunturin kansallispuisto on perustettu luonnonsuojelulain 1096/1996 mukaisesti luonnonsuojelualueeksi Länsi-Lapin edustavimman tunturijakson sekä tähän liittyvien, luonnontilaisina ja erämaisina säilyneiden metsä- ja suoalueiden ja niillä esiintyvien eliölajien suojelemiseksi sekä retkeilyä, tutkimusta ja opetusta varten. Hakemuksen mukainen tutkimus palvelee tutkimustarkoitusta tuottamalla täydentävää ympäristötietoa. Tarkat paikallistason mittaustiedot ovatkin erittäin tärkeitä pienilmastollisen vaihtelun ymmärtämisessä, uusien tarkkojen sää- ja ilmastomallien sekä ilmastomuutosvaikutusmallien kehittämisessä.

Luonnonsuojelulain 34 §:n mukaan Natura 2000 -verkostoon kuuluvan alueen suojelun perusteena olevia luonnonarvoja ei saa merkittävästi heikentää, ja lupaviranomaisen tulee varmistua siitä, ettei luvan myöntäminen aiheuta luonnonsuojelulaissa kiellettyä seurausta.

Pallas-Ounastunturin Natura-alue on sisällytetty Natura 2000 -verkostoon luonto- ja lintudirektiivindirektiivin mukaisena suojelualueena (FI300101) ja Ylläs-Aakenus luontodirektiivin mukaisena suojelualueena. Tutkimuksessa otetaan pieniä määriä maaperänäytteitä. Näytteitä ei kuitenkaan saa kerätä uhanalaisten, rauhoitettujen eikä Natura-alueen suojeluperusteena olevien kasvilajien esiintymiltä. Tutkimukseen liittyvästä näytteenotosta ei yksinään tai yhdessä muiden Natura-alueeseen kohdistuvien suunnitelmien tai hankkeiden kanssa aiheudu merkittävää heikennystä alueen suojeluperusteena olevilla luontotyypeille tai lajeille eikä tutkimusluvan mukainen toiminta vaaranna Pallas-Yllästunturin kansallispuiston perustamistarkoitusta.

Lupaehdot

Tutkimusalueella on muinaismuistolain rauhoittamia kiinteitä muinaisjäännöksiä sekä muita arkeologisia kulttuuriperintökohteita. Tutkimuspisteitä ei saa perustaa näille kohteille eikä niiltä saa ottaa maaperänäytteitä. Kohteet on merkitty liitteen 2 karttoihin, mutta muinaisjäännöskohteiden sijainti tulee tarkistaa vielä ennen maaperänäytteiden ottamista osoitteesta www.kyppi.fi.

Tutkimuspisteitä ei saa myöskään perustaa reiteille, poluille, laskettelurinteille, hiihtohissien lähiympäristöön tai Pallastunturin hotellin tai luontokeskuksen pihapiiriin. Mittauslaitteet eivät saa aiheuttaa vaaraa tai haittaa alueella liikkuville ihmisille tai eläimille.

Tutkimusvälineet on merkittävä asianmukaisesti niin, että niistä käy ilmi tutkimustarkoitus ja tutkijan yhteystiedot. Kaikki tutkimusrakenteet on kerättävä pois

lupa-ajan loppuun mennessä.

Metsähallitus ei ole korvausvelvollinen luvan kohteena olevien mittalaitteiden vahingoittumisesta. Luvan saaja on tietoinen, että liiketoimintojen alueelle voi kohdistua metsänhoito- tai hakkuutoimenpiteitä ja ottaa täyden vastuun mittalaitteiden mahdollisista vahingoittumisista.

Luvan saajan on noudatettava näiden ehtojen lisäksi luonnonsuojelualueen rauhoitusmääräyksiä ja järjestyssääntöä. Luvan saaja vastaa siitä, että myös muut tutkimukseen osallistuvat henkilöt noudattavat näitä.

Alueella tulee liikkua niin, että vältetään kasvillisuuden turhaa talleantumista ja maaston kulumista. Tarpeetonta häiriötä luonnolle ja alueen muille käyttäjille tulee välttää.

Tämä lupa ei oikeuta luonnonsuojelulain perusteella rauhoitettujen lajien keräämistä, pyydystämistä, tappamista tai häiritsemistä (LSL 70 § ja 74 §). Näiden lajien osalta näytteenotto edellyttää Metsähallituksen myöntämän luvan lisäksi lupa- ja valvontaviraston lupaa (LSL 83 §).

Alueelle ei saa jättää toiminnasta jälkiä tai roskaa.

Lupa ei sisällä oikeutta maastoliikenteeseen, johon tarvittaessa tulee hakea erillistä lupaa.

Lupa tai kopio siitä on pidettävä mukana luvan mukaista toimintaa harjoitettaessa.

Raportointi

Luvanhaltijan tulee toimittaa Metsähallitukselle 28.2.2027 mennessä raportti, josta ilmenee loggereiden tarkat asentamispaikat (koordinaatit). Myös tutkimusvälineiden poistamisesta tulee raportoida Metsähallitukselle. Kirjaamoon lähetettävän raportin aihekentässä mainitaan tämän luvan asianumero MH 3362/2023.

Hakijan tulee välittömästi raportoida Metsähallitukselle havaitsemistaan ongelmista tai Metsähallituksen toimintaa vaativista epäkohdista.

Sovelletut säännökset

Laki Pallas-Yllästunturin kansallispuistosta 1430/2004 3§
Luonnonsuojelulaki (1096/1996) 13 §, 15 §, 17a§, 39 §, 47 §, 48 § ja 49 §
Laki Metsähallituksesta (234/2016): 5 §, 21.1 § ja 24.1 §
Ympäristöministeriön asetus Metsähallituksen eräiden julkisten hallintotehtävien suoritteiden maksuista vuosina 2026 ja 2027 (110/2026) 3 §

Muutoksenhaku

Tähän päätökseen tyytymätön saa hakea siihen valittamalla muutosta Pohjois-Suomen hallinto-oikeudelta. Valitusosoitus on liitteenä.

Hinta

Lupa on maksuton.

Esittelijä

Ratkaisija

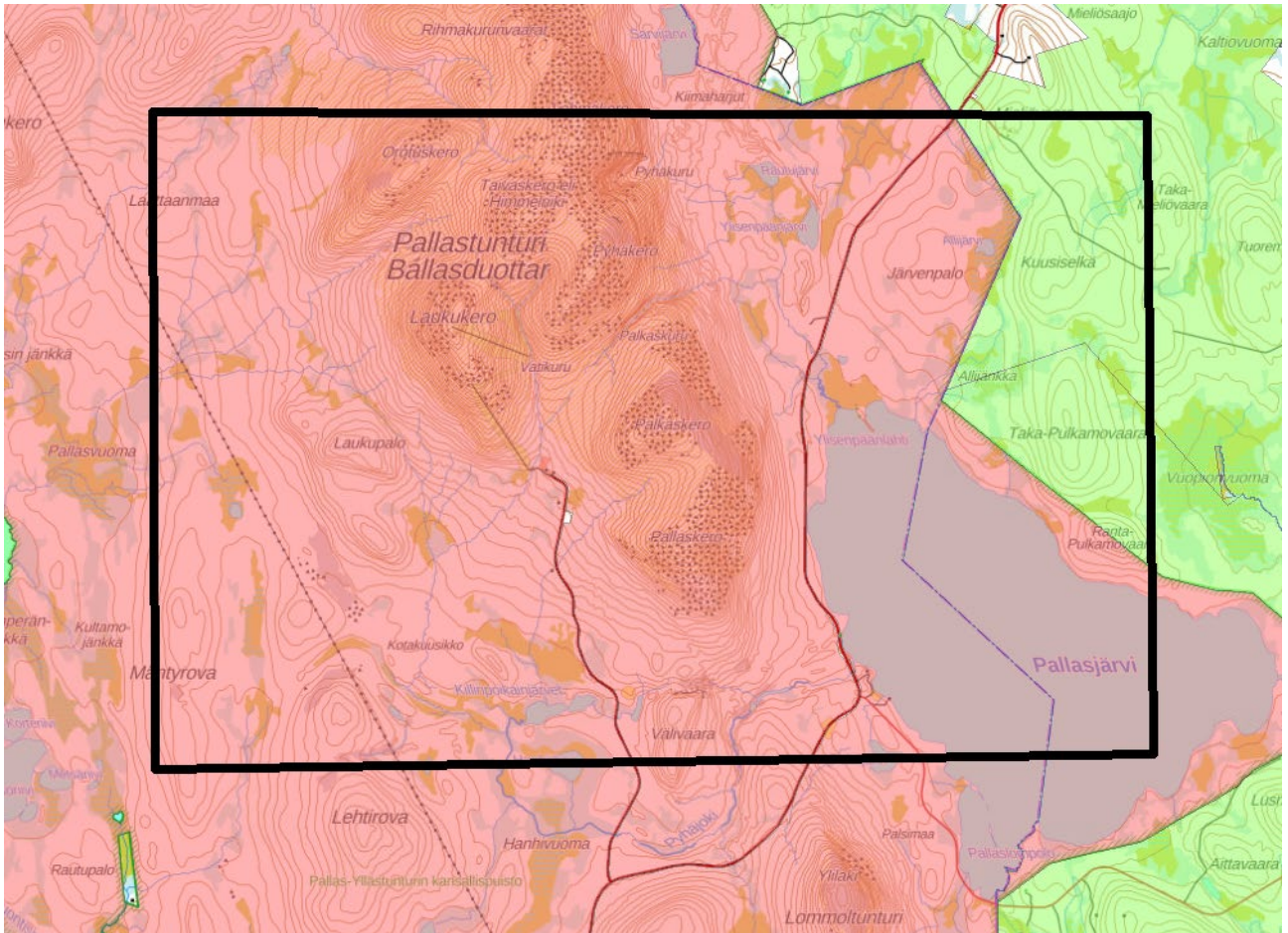
Liitteet:

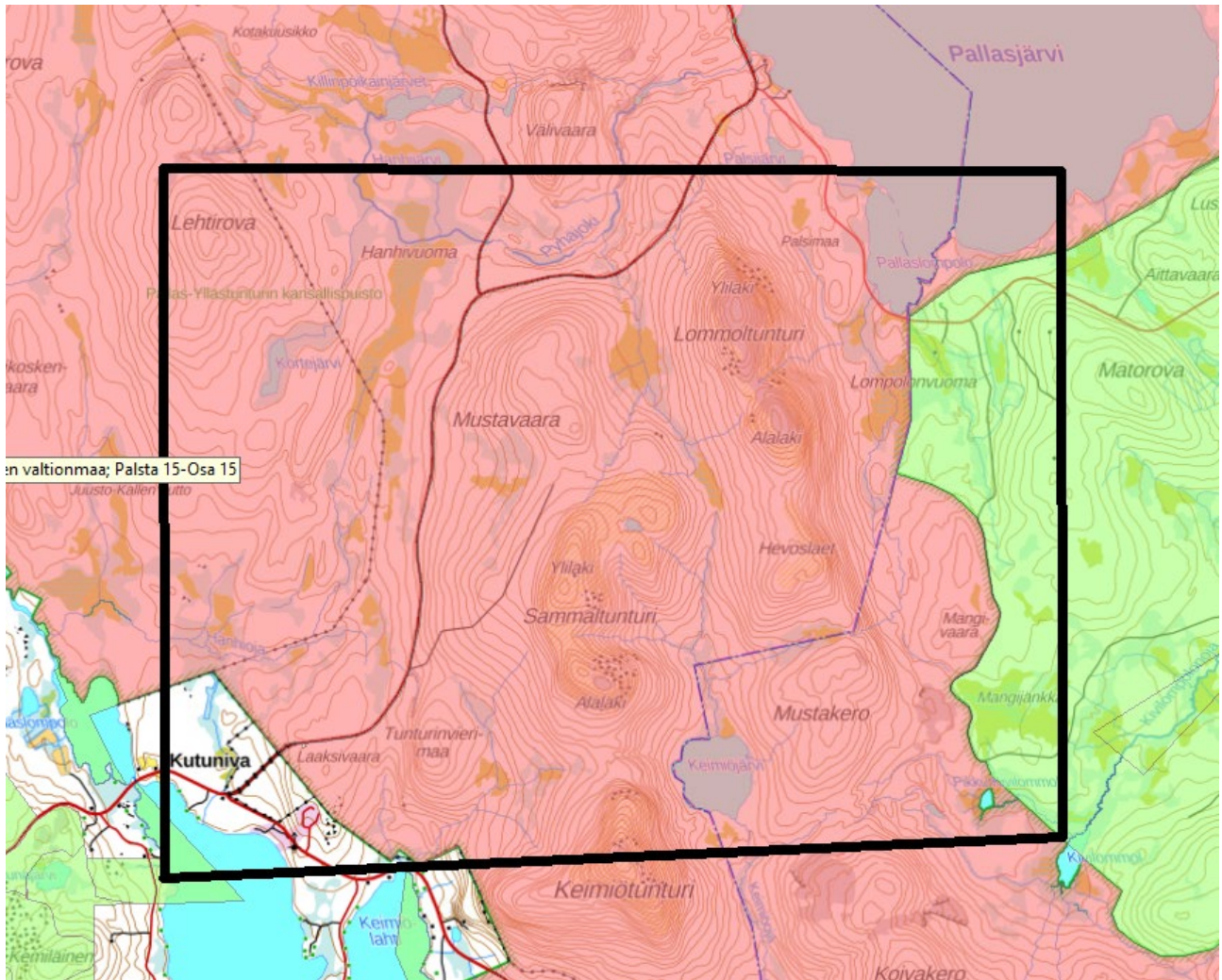
Tutkimuslupa-alueet
Luvansaajat (poistettu)
Kulttuuriperintökohteet lupa-alueella
Valitusosoitus

Tiedoksi:

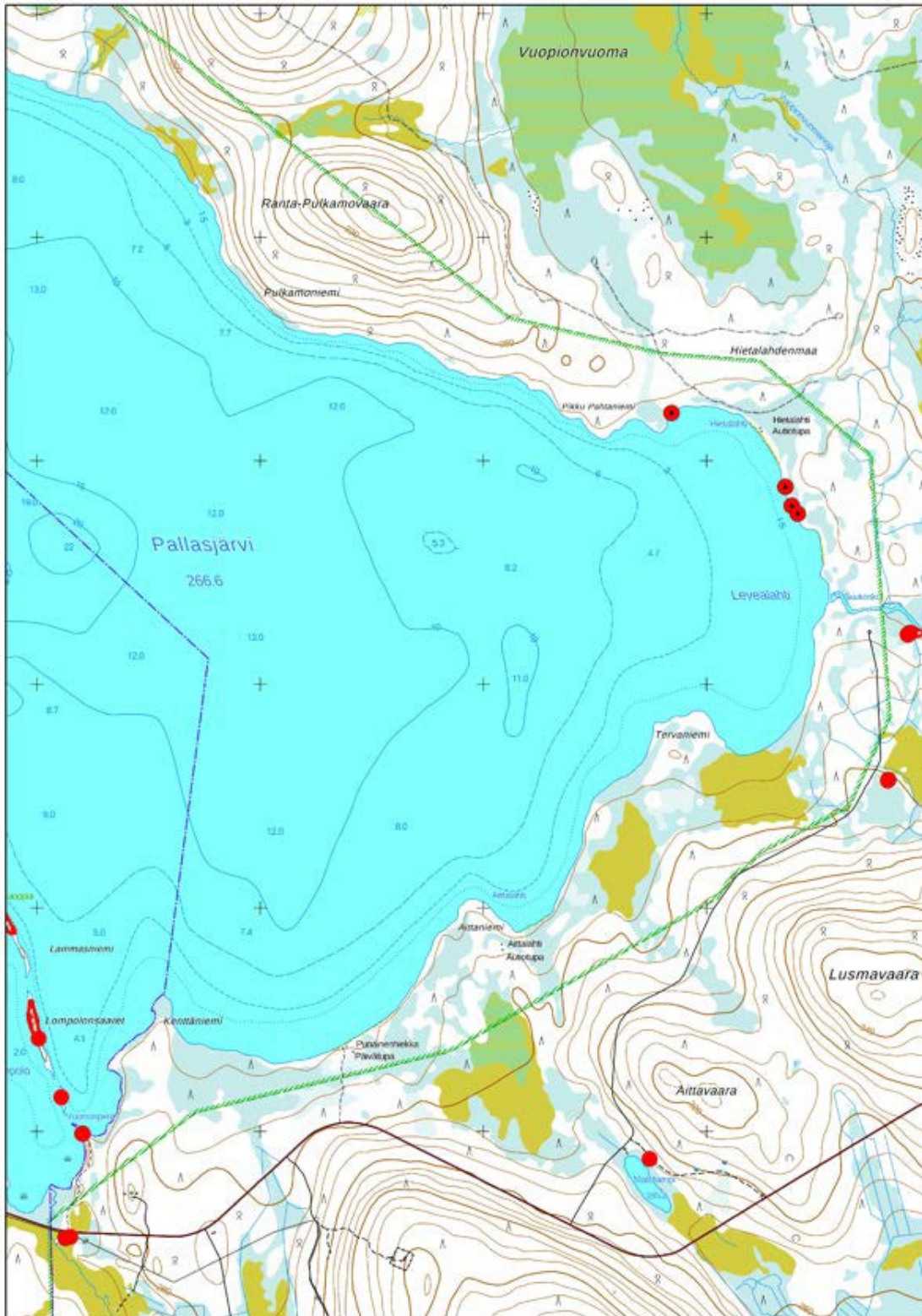
Metsähallitus
Kunnat
LVV
LS-yhdistykset

Liite 1. Tutkimuslupa-alueet





Liite 3. Kulttuuriperintökohteet









VALITUSOSOITUS

Metsähallituksen luontopalvelujen päätökset luonnonsuojelulain mukaisissa asioissa (Laki Metsähallituksesta 21.1 § ja luonnonsuojelulaki 134.2 §)

Tähän päätökseen tyytymätön voi hakea siihen muutosta valittamalla hallinto-oikeuteen kirjallisella valituksella.

Valituskirjelmän sisältö ja allekirjoittaminen

Valituskirjelmässä, joka osoitetaan hallinto-oikeudelle, on ilmoitettava seuraavat asiat:

- valittajan nimi ja yhteystiedot
- postiosoite ja mahdollinen muu osoite, joihin asiaa koskevat ilmoitukset ja oikeudenkäyntiin liittyvät asiakirjat voidaan valittajalle lähettää (prosessiosoite)
- päätös, johon haetaan muutosta
- miltä kohdin päätökseen haetaan muutosta ja mitä muutoksia siihen vaaditaan tehtäväksi sekä perusteet, joilla muutosta vaaditaan
- mihin valitusoikeus perustuu, jos valituksen kohteena oleva päätös ei kohdistu valittajaan

Jos valittajan puhevaltaa käyttää hänen laillinen edustajansa tai asiamiehensä tai jos valituksen laatijana on joku muu henkilö, valituskirjelmässä on ilmoitettava myös tämän nimi ja yhteystiedot.

Yhteystietojen muutoksesta on valituksen vireillä ollessa ilmoitettava viipymättä hallintotuomioistuimelle.

Valittajan, laillisen edustajan tai asiamiehen on allekirjoitettava valituskirjelämä.

Jos usea tekee valituksen yhdessä, voidaan joku heistä ilmoittaa valituksessa yhdyshenkilöksi. Jollei yhdyshenkilöä ole ilmoitettu, yhdyshenkilönä toimii valituksessa ensimmäiseksi mainittu valittaja. Yhdyshenkilön ei tarvitse esittää valtakirjaa.

Valituskirjelmän liitteet

Valituskirjelmään on liitettävä:

- valituksen kohteena oleva päätös valitusosoituksineen alkuperäisenä tai jäljennöksenä
- selvitys siitä, milloin valittaja on saanut päätöksen tiedoksi, tai muu selvitys valitusajan alkamisen ajankohdasta

- asiakirjat, joihin valittaja vetoaa vaatimuksensa tueksi, jollei niitä ole jo aikaisemmin toimitettu viranomaiselle
- asiamiehen valtakirja, jollei asiamiehenä toimi asianajaja, yleinen oikeusavustaja tai luvan saaneista oikeudenkäyntiavustajista annetussa laissa tarkoitettu luvan saanut oikeudenkäyntiavustaja

Valitusaika

Valitus on tehtävä **30 päivän kuluessa** päätöksen tiedoksisaannista. Valitusaikaa laskettaessa tiedoksisaantipäivää ei oteta lukuun.

Tiedoksisaantipäivä lasketaan seuraavasti:

- jos päätös on luovutettu asianomaiselle, asianomaisen asiamiehelle tai lähetille, tiedoksisaantipäivä ilmenee päätöksessä olevasta leimasta
- jos päätös on lähetetty postitse saantitodistusta vastaan, tiedoksisaantipäivä ilmenee saantitodistuksesta
- jos päätös on postitettu tavallisena kirjeenä, sen katsotaan tulleen tiedoksi seitsemäntenä päivänä postituspäivästä, jollei muuta ilmene
- jos päätös on toimitettu tiedoksi muulla tavalla jollekin muulle henkilölle kuin päätöksen saajalle (sijaistiedoksianto), katsotaan päätöksen saajan saaneen päätöksen tiedoksi kolmantena päivänä tiedoksi- tai saantitodistuksen osoittamasta päivästä
- jos päätös tai kuulutus sen nähtävänä pitämisestä on julkaistu virallisessa lehdessä tai julkisella kuulutuksella ilmoitustaululla, katsotaan tiedoksisaannin tapahtuneen seitsemäntenä päivänä siitä päivästä, jolloin kuulutus virallisessa lehdessä on julkaistu tai kuulutus pantu ilmoitustaululle.

Valituskirjelmän toimittaminen

Valitus on toimitettava valitusajassa hallinto-oikeuden kirjaamoon.

Omalla vastuulla valitusasiakirjat voi lähettää postitse, telekopiona, sähköpostitse tai lähetin välityksellä. Postiin valitusasiakirjat on jätettävä niin ajoissa, että ne ehtivät perille valitusajan viimeisenä päivänä ennen viraston aukioloajan päättymistä. Jos valitusajan viimeinen päivä on pyhäpäivä, lauantai, itsenäisyyspäivä, vapunpäivä, jouluaatto tai juhannusaatto, valitusaika jatkuu kuitenkin vielä seuraavan arkipäivän virka-ajan päättymiseen. Telekopiona tai sähköpostina lähettäminen tapahtuu lähettäjän vastuulla, ja valitus on lähetettävä siten, että se on hallinto-oikeuden käytettävissä vastaanottolaitteessa tai tietojärjestelmässä määräajan viimeisenä päivänä ennen virka-ajan päättymistä. Valitus katsotaan saapuneeksi, jos hallinto-oikeus pystyy teknisesti käsittelemään asiakirjaa. Sähköistä asiakirjaa, jonka lähettäjää ei saada selville ja jonka sisältöä ei muutoinkaan pystytä avaamaan, ei katsota saapuneeksi. Jos viranomaisen käyttämä sähköinen järjestelmä on epäkunnossa tai poissa käytöstä taikka selvitystä asiakirjan saapumisajankohdasta ei muusta vastaavasta syystä voida saada, sähköisen asiakirjan saapumisajankohdaksi määritellään asiakirjan lähettämisaikakohta.

Lähtämisaikajankohdan määrittäminen saapumisaikajankohdaksi edellyttää, että lähtämisaikajankohdasta esitetään luotettava selvitys.

Valituksen voi tehdä myös hallinto- ja erityistuomioistuinten asiointipalvelussa osoitteessa <https://asiointi2.oikeus.fi/hallintotuomioistuimet>

Oikeuslaitoksen Internet-sivuilla on tarkemmat ohjeet asiakirjojen toimittamisesta sähköisesti: https://oikeus.fi/fi/index/oikeuslaitos/asiakirjojentoimittaminen_1.html

Oikeudenkäyntimaksu

Muutoksenhakuasian vireillepanijalta peritään oikeudenkäyntimaksu sen mukaan kuin [tuomioistuinmaksulaissa](#) (1455/2015) säädetään.

Hallinto-oikeuden yhteystiedot

Pohjois-Suomen hallinto-oikeus
Osoite: PL 189 90101 Oulu
Puhelin: +358 295642800
Faksi: +358 295642841
Sähköposti: pohjois-suomi.hao@oikeus.fi