

## Tutkimuslupa

Asianumero: MH 2828/2026

### Lupaviranomainen

Metsähallitus  
Osoite: Opastinsilta 12 C, 00520 Helsinki  
Yritys- ja yhteisötunnus: 0116726-7  
[kirjaamo@metsa.fi](mailto:kirjaamo@metsa.fi)

### Käsittelijä(t)

### Yhteyshenkilö(t)

Hakija Oulun Yliopisto, 0245895-5  
Osoite: PL 8000, 90014 OULUN YLIOPISTO

Hakemus 01.04.2026, sähköpostitse

Lupaa haetaan kovakuoriaisnäytteenottoon, liittyen Oulun yliopistossa tehtävään Gradu-työhön. Tutkimus on tarkoitus toteuttaa Hiidenportin kansallispuistossa, josta on saatavissa aiemmin kerättyä vertailuaineistoa kovakuoriaisista. Näytteenotto kohdistetaan samoille paikoille, joilta aineistoa on kerätty Metsähallituksen toimesta vuonna 2013. Tutkimuksessa selvitetään kahta vuotta vertailemalla, miten kovakuoriaisyhteisö on muuttunut yksittäisellä kohteella. Tavoitteena on selvittää, onko lajisto muuttunut ilmastollisista tekijöistä vai muista syistä johtuen, hyödyntäen sekä kerättyä aineistoa että koko Suomen lajihavaintopisteitä. Mikäli aineisto sen mahdollistaa, voidaan tutkia myös yksilömäärien muutoksia lajien sisällä sekä lajien välillä.

Näytteenotto toteutetaan ikkunapyydyksillä (yhteensä enintään 10 kpl), jotka kiinnitetään pystypuihin. Pyydykset pidetään maastossa kolmen kuukauden ajan kesäkuusta elokuuhun, ja ne koetaan neljän viikon välein (yhteensä kolme kertaa lupa-aikana). Pyydyksissä käytetään pyydysnesteinä suola-saippuavettä.

### Päätös

Lupa myönnetään hakemuksen mukaisena.

#### Luvan sisältö, lupa-alue ja voimassaolo

Metsähallitus myöntää luvan hakemuksen mukaiseen kovakuoriaisnäytteenottoon tutkimustarkoituksessa, liittyen Oulun yliopistossa tehtävään Gradu-työhön. Näytteenottoa tehdään Hiidenportin kansallispuistossa liitekarttaan (liite 1) merkityillä paikoilla. Näytteenotossa tulee noudattaa jäljempänä luvassa mainittuja ehtoja.

Luvan käyttäjä on XX (opiskelija, Oulun yliopisto).

Alkaa: 28.05.2026

Päätyy: 31.08.2026

Lupa tulee voimaan valitus- ja tiedoksisaantiajan jälkeen. Lupa tulee lainvoimaiseksi aikaisintaan valitusajan päätyttyä, mikäli siitä ei ole tehty valituksia. Valitusaika on 30 päivää päätöksen tiedoksisaannista. Jos päätös on annettu tiedoksi sähköisenä viestinä, katsotaan päätöksen saajan saaneen asiakirjan tiedoksi kolmantena päivänä viestin lähettämisestä.

Lupa voidaan peruuttaa, jos sen ehtoja ei noudateta.

#### Lupapäätöksen perustelut

Valtion vanhoja luonnonsuojelualueita koskevat perustamissäädökset on annettu vanhan luonnonsuojelulain (71/1923) nojalla. Hiidenportin kansallispuisto on perustettu lailla eräiden valtion omistamien alueiden muodostamisesta kansallispuistoiksi ja luonnonpuistoiksi (674/1981). Kansallispuiston perustamislakia on muutettu muutossäädöksellä (522/2023), jolla laki on osittain päivitetty vastaamaan luonnonsuojelulain (9/2023) mukaisia tavoitteita. Perustamislain 6 a §:n mukaan kansallispuistosta on voimassa, mitä luonnonsuojelulain (9/2023) 49 §:ssä säädetään kielletyistä toiminnoista sekä 50 ja 51 §:ssä rauhoitussäännöksiä koskevista poikkeuksista. Luonnonsuojelulain (9/2023) 51 §:n 1 momentin 1 kohdan mukaan kansallispuistosta voidaan sen perustamistarkoitusta vaarantamatta Metsähallituksen luvalla pyydystää ja tappaa eläimiä, kerätä sieniä ja kasveja tai niiden osia, eläinten pesiä ja kivennäisnäytteitä tutkimusta tai muuta tieteellistä tarkoitusta tai opetusta varten.

Hiidenportin kansallispuiston perustamislain mukaisesti Metsähallitus voi myöntää luvan hakemuksen mukaiseen kovakuoriaisnäytteiden keräämiseen kansallispuistosta tutkimusta varten, mikäli se ei vaaranna kansallispuiston perustamistarkoitusta. Hiidenportin kansallispuisto on perustettu vanhan luonnonsuojelulain (71/1923) nojalla, jonka 1 §:n 2 momentin mukaan valtiolle kuuluvasta alueesta voidaan muodostaa erityinen suojelualue (kansallispuisto) luonnonkauniin tai muuten luontonsa puolesta huomattavan paikan säilyttämiseksi vastaisuutta varten sellaisenaan taikka jonkin eläin- tai kasvilajin rauhoittamiseksi. Luonnonsuojelulain (9/2023) 44 §:n 2 momentin mukaan alueella on oltava merkitystä yleisenä luonnonnähtävyytenä tai luonnontuntemuksen lisäämisen tai yleisen luonnonharrastuksen kannalta. Luonnonsuojelulakia koskevan hallituksen esityksen (HE 76/2022) säännöskohtaisten perustelujen mukaan kansallispuistojen perustamisella pyritään paitsi luonnon monimuotoisuuden säilyttämiseen, myös tarjoamaan kansalaisille mahdollisuuksia luonnonkauneudesta nauttimiseen ja muidenkin luonnonelämysten kokemiseen.

Luonnonsuojelulain mukaan luonnonsuojelualueiden ja niiden perustamisen yhtenä tavoitteena on luonnontutkimuksen edistäminen. Luvan mukaisesta tutkimuksesta saadaan uutta ja täydentävää lajistotietoa, jota voidaan hyödyntää mm. luonnon monimuotoisuuden suojelussa. Tavoitteena on myös lisätä ymmärrystä ilmastonmuutoksen ja maankäytön muutosten vaikutuksesta lajistoon.

Näytteenotossa käytettävien ikkunapyydysten määrä on rajoitettu enintään 10 pyydykseen. Pyydykset koetaan kolme kertaa luvan voimassaoloaikana, ja alueella liikutaan jalkaisin. Tutkimuspisteet sijaitsevat kansallispuiston reunaosassa paikoilla, joissa riski häiriöille herkkien uhanalaisten lajien häirintään on vähäinen. Lupaehdoissa on myös edellytetty, että ikkunapyydykset saa laittaa ainoastaan pystypuihin, jotta vältetään pyynnin kohdistuminen maapuilla eläviin uhanalaisiin kovakuoriaisiin (korpikolva, korukeräpallokas).

Metsähallitus katsoo, että lupaehtojen mukaisesta kovakuoriaisnäytteenotosta ei aiheudu merkittävää haittaa kansallispuiston lajistolle ja muille suojeluarvoille, ja lupa voidaan myöntää vaarantamatta kansallispuiston perustamistarkoitusta. Lupaehtojen mukaisesta toiminnasta ei myöskään aiheudu merkittävää heikennystä Hiidenportin alueet -Natura 2000-alueen luontoarvoille, huomioiden em. rajoitus ikkunapyydysten sijoittamisesta ainoastaan pystypuihin. Natura-alueen suojeluperusteisiin kuuluvat

kovakuoriaislajit korpikolva ja korukeräpallokas elävät ainoastaan maapuilla, jolloin pyynti ei kohdistu kyseisiin lajeihin.

Arvio luvan mukaisen toiminnan vaikutuksesta Natura 2000 -arvoihin

Metsähallitus katsoo, ettei luvan ehtojen mukainen toiminta merkittävästi heikennä Hiidenportin alueet Natura 2000 -alueen (FI1200625) suojeluperusteena olevia luonnonarvoja.

Lupaehdot

Ikkunapyydykset (yhteensä enintään 10 kpl) saa kiinnittää ainoastaan pystypuihin, jotta vältetään pyynnin kohdentuminen maapuilla eläviin uhanalaisiin kovakuoriaisiin (korpikolva, korukeräpallokas).

Pyydyksissä tulee olla luvan saajan yhteystiedot.

Pyydykset tulee kerätä pois maastosta välittömästi luvan mukaisen toiminnan päätyttyä.

Luvan saajan on noudatettava näiden ehtojen lisäksi luonnonsuojelualueen rauhoitusmääräyksiä ja järjestyssääntöä. Luvan saaja vastaa siitä, että myös muut tutkimukseen osallistuvat henkilöt noudattavat näitä.

Alueella tulee liikkua niin, että vältetään kasvillisuuden turhaa talleantumista ja maaston kulumista. Tarpeetonta häiriötä luonnolle ja alueen muille käyttäjille tulee välttää.

Tämä lupa ei oikeuta luonnonsuojelulain perusteella rauhoitettujen lajien keräämistä, pyydystämistä, tappamista tai häiritsemistä (LSL 70 § ja 74 §). Näiden lajien osalta näytteenotto edellyttää Metsähallituksen myöntämän luvan lisäksi lupa- ja valvontaviraston lupaa (LSL 83 §).

Alueelle ei saa jättää toiminnasta jälkiä tai roskia.

Lupa ei sisällä oikeutta maastoliikenteeseen, johon tarvittaessa tulee hakea erillistä lupaa.

Lupa tai kopio siitä on pidettävä mukana luvan mukaista toimintaa harjoitettaessa.

Raportointi

Tutkimusluvan käytöstä tulee raportoida Metsähallitukselle 28.2.2027 mennessä. Kirjaamoon lähetettävän viestin aihekentässä mainitaan tämän tutkimusluvan asianumero (MH 2828/2026).

Lajihavainnot tulee tallentaa Lajitietokeskuksen Laji.fi-järjestelmään.

Hakijan tulee välittömästi raportoida Metsähallitukselle havaitsemistaan ongelmista tai Metsähallituksen toimintaa vaativista epäkohdista.

Sovelletut säännökset

Laki eräiden valtion omistamien alueiden muodostamisesta kansallispuistoiksi ja luonnonpuistoiksi (674/1981) 6 a § 1 mom

Laki eräiden valtion omistamien alueiden muodostamisesta kansallispuistoiksi ja

luonnonpuistoiksi annetun lain muuttamisesta (522/2023) 6 a § 1 mom  
Luonnonsuojelulaki (9/2023) 44 §, 51 § 1 mom 1 k  
Luonnonsuojelulaki (71/1923) 1 § 2 mom  
Laki Metsähallituksesta (234/2016): 5, 21.1. ja 24.1 §  
Ympäristöministeriön asetus Metsähallituksen eräiden julkisten hallintotehtävien suoritteiden maksuista vuosina 2026 ja 2027 (110/2026) 3 §

#### Muutoksenhaku

Tähän päätökseen tyytymätön saa hakea siihen valittamalla muutosta Pohjois-Suomen hallinto-oikeudelta. Valitusosoitus on liitteenä.

#### Hinta

Lupa on maksuton.

#### Esittelijä

#### Ratkaisija

Liitteet:

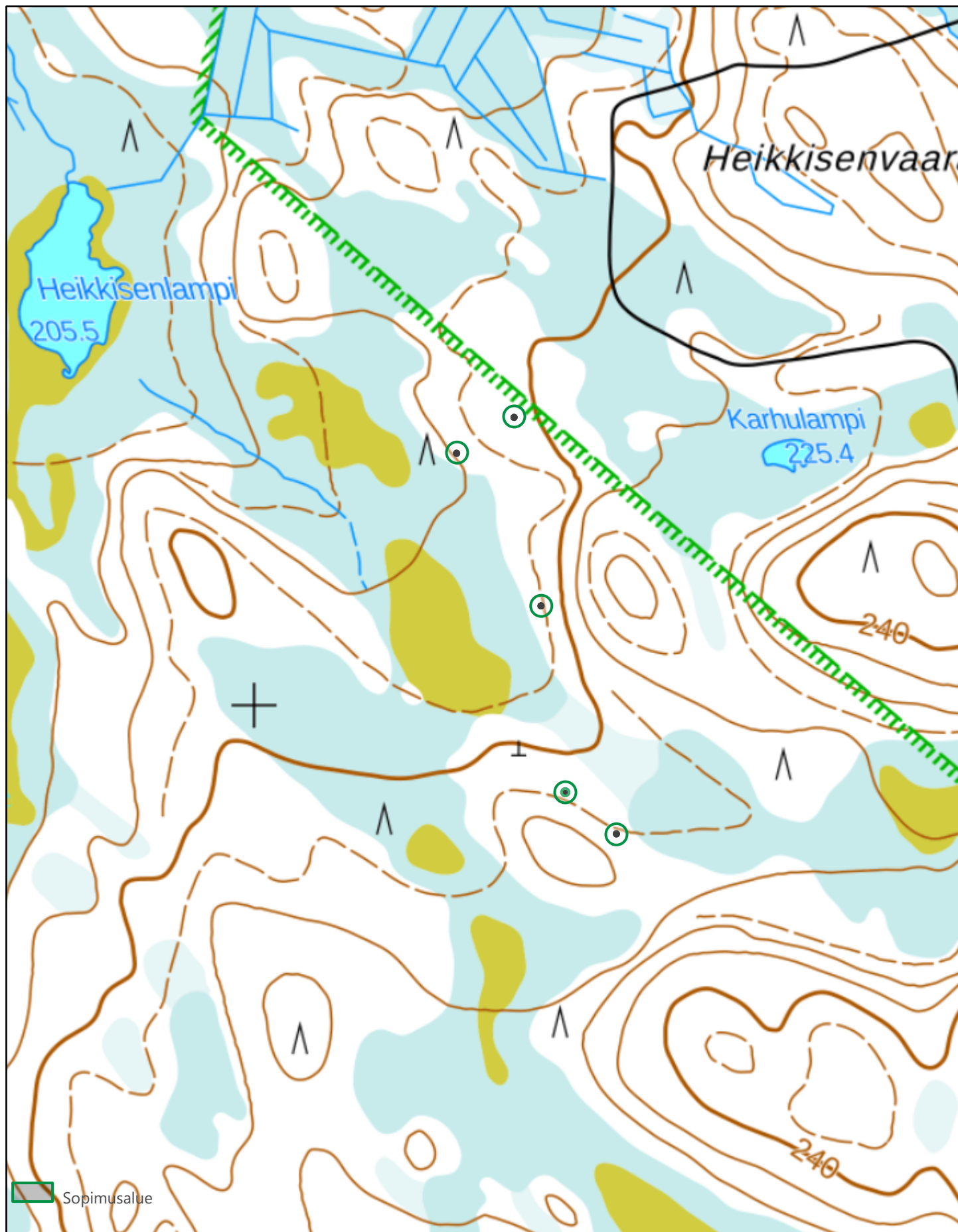
- Liite 1. Tutkimuspisteiden sijainnit
- Liite 2. Valitusosoitus hallinto-oikeuteen

Tiedoksi:

- Sotkamon kunta (kirjaamo@sotkamo.fi)
- Lupa- ja valvontavirasto (kirjaamo@lvv.fi)
- Suomen luonnonsuojeluliiton Kainuun piiri ry (kainuu@sl.fi)

# Liite 1. Tutkimuspisteiden sijainnit

Tutkimuslupa 132960



## VALITUSOSOITUS

(Laki Metsähallituksesta 21.1 §, luonnonsuojelulaki 134 §)

Tähän päätökseen tyytymätön voi hakea siihen muutosta valittamalla hallinto-oikeuteen kirjallisella valituksella.

### Valituskirjelmän sisältö ja allekirjoittaminen

Valituskirjelmässä, joka osoitetaan hallinto-oikeudelle, on ilmoitettava seuraavat asiat:

- valittajan nimi ja kotikunta
- päätös, johon haetaan muutosta
- miltä kohdin päätökseen haetaan muutosta ja mitä muutoksia siihen vaaditaan tehtäväksi sekä perusteet, joilla muutosta vaaditaan
- postiosoite ja puhelinnumero, joihin asiaa koskevat ilmoitukset valittajalle voidaan toimittaa.

Jos valittajan puhevaltaa käyttää hänen laillinen edustajansa tai asiamiehensä tai jos valituksen laatijana on joku muu henkilö, valituskirjelmässä on ilmoitettava myös tämän nimi ja kotikunta.

Valittajan, laillisen edustajan tai asiamiehen on allekirjoitettava valituskirjelämä.

### Valituskirjelmän liitteet

Valituskirjelmään on liitettävä:

- päätös, johon haetaan muutosta valittamalla, alkuperäisenä tai jäljennöksenä
- todistus siitä, minä päivänä päätös on annettu tiedoksi, tai muu selvitys valitusajan alkamisen ajankohdasta
- asiakirjat, joihin valittaja vetoaa vaatimuksensa tueksi, jollei niitä ole jo aikaisemmin toimitettu viranomaiselle
- asiamiehen valtakirja, jollei asiamiehenä toimi asianajaja tai yleinen oikeusavustaja.

### Valitusaika

Valitus on tehtävä 30 päivän kuluessa päätöksen tiedoksisaannista. Valitusaikaa laskettaessa tiedoksisaantipäivää ei oteta lukuun.

Tiedoksisaantipäivä lasketaan seuraavasti:

- jos päätös on luovutettu asianomaiselle, asianomaisen asiamiehelle tai lähetyille, tiedoksisaantipäivä ilmenee päätöksessä olevasta leimasta

- jos päätös on lähetetty postitse saantitodistusta vastaan, tiedoksisaantipäivä ilmenee saantitodistuksesta
- jos päätös on postitettu tavallisena kirjeenä, sen katsotaan tulleen tiedoksi seitsemäntenä päivänä postituspäivästä, jollei muuta ilmene
- jos päätös on toimitettu tiedoksi muulla tavalla jollekin muulle henkilölle kuin päätöksen saajalle (sijaistiedoksianto), katsotaan päätöksen saajan saaneen päätöksen tiedoksi kolmantena päivänä tiedoksi- tai saantitodistuksen osoittamasta päivästä
- jos päätös tai kuulutus sen nähtävänä pitämisestä on julkaistu virallisessa lehdessä tai julkisella kuulutuksella ilmoitustaululla, katsotaan tiedoksisääntö tapahtuneen seitsemäntenä päivänä siitä päivästä, jolloin kuulutus virallisessa lehdessä on julkaistu tai kuulutus pantu ilmoitustaululle.
- jos päätös on annettu tiedoksi sähköisenä viestinä, katsotaan päätöksen saajan saaneen asiakirjan tiedoksi kolmantena päivänä viestin lähettämisestä.

### Valituskirjelmän toimittaminen

Valituskirjelmän voi toimittaa hallinto-oikeudelle henkilökohtaisesti, postitse maksettuna postilähettyksenä, faksina, sähköpostilla tai asiamiestä tai lähettiä käyttäen. Valituksen voi tehdä myös hallinto- ja erityistuomioistuinten asiointipalvelussa osoitteessa <https://asiointi2.oikeus.fi/hallintotuomioistuimet>

Postittaminen tapahtuu lähettäjän vastuulla. Valituksen on saavuttava viranomaiselle virka-aikana ennen 30 päivän valitusajan päättymistä, jotta valitus voidaan tutkia. Jos valitusajan viimeinen päivä on pyhäpäivä, lauantai, itsenäisyyspäivää, vapunpäivä, jouluaatto tai juhannusaatto, valitusaika jatkuu kuitenkin vielä seuraavan arkipäivän virka-ajan päättymiseen.

Oikeuslaitoksen Internet-sivuilla on tarkemmat ohjeet asiakirjojen toimittamisesta sähköisesti: <https://oikeus.fi/fi/index/oikeuslaitos/asiakirjojentoimittaminen.html>

### Oikeudenkäyntimaksu

Muutoksenhakuasian vireille panijalta peritään oikeudenkäyntimaksu sen mukaan kuin tuomioistuinmaksulaissa (1455/2015) säädetään.

### Hallinto-oikeuden osoite

Pohjois-Suomen hallinto-oikeus  
Käyntiosoite: Isokatu 4, 3. krs, 90100 Oulu  
Postiosoite: PL 189, 90101 Oulu

Puhelin (vaihte): 029 56 42800

Telekopio: 029 56 42841

Sähköposti: pohjois-suomi.hao(at)oikeus.fi

Sähköpostia lähetettäessä (at)-merkintä korvataan @-merkillä.