

Tutkimuslupa

Asianumero: MH 1856/2023

Lupaviranomainen

Metsähallitus
Osoite: Opastinsilta 12, 00520 Helsinki
Yritys- ja yhteisötunnus: 0116726-7
kirjaamo@metsa.fi

Käsittelijä(t)

Yhteyshenkilö(t)

Hakija

Helsingin yliopisto, 0313471-7
Osoite: PL 3, 00014 HELSINGIN YLIOPISTO

Hakemus

16.04.2026, sähköpostitse

Helsingin yliopiston tutkimukseen pienilmaston yhteydestä neidonkengän esiintymiseen, lisääntymismenestykseen ja runsauteen Oulangan kansallispuistossa (Kuusamo) haetaan lupaa tutkimuksen laajentamiseen maaperänäytteenotolla. Hakemus liittyy Metsähallituksen aiemmin myöntämiin tutkimuslupiin 124046, 127237 ja 130309, MH 1856/2023. Tutkimus on osa laajempaa kokonaisuutta, jossa tarkastellaan pienilmaston yhteyttä uhanalaisen kasvilajin esiintymiseen ja runsauteen eri puolilla Pohjois-Suomea.

Päätös

Lupa myönnetään hakemuksesta poikkeavasti siten, että lupa tulee voimaan 1 vuorokautta haettua myöhemmin luvan käsittely- ja valitusajasta johtuen.

Luvan sisältö, lupa-alue ja voimassaolo

Lupa koskee tutkimusta, jossa selvitetään pienilmaston yhteyttä neidonkengän esiintymiseen, runsauteen ja lisääntymismenestykseen. Tutkimuksen tavoitteena on ymmärtää paitsi neidonkengän osalta, myös laaja-alaisemmin ilmastossa ja maankäytössä samanaikaisesti tapahtuvien muutosten vaikutusta kasvilajien säilymiseen. Tämän luvan tarkoituksena olevalla maaperänäytteenotolla halutaan saada tietoa siitä, miten maaperän ominaisuudet vaikuttavat em. muutostekijöiden voimakkuuteen ja sitä kautta kasvilajien säilymiseen.

Tutkimusalueeseen sisältyvät Oulangan kansallispuiston Kuusamon puoleiset alueet sekä kansallispuiston läheisyydessä olevia valtion maita, joista osa on varattu suojeluun ja osa on metsätalouskäytössä (liite 1). Tutkimusalueeseen kuuluvat kansallispuiston Juuman vuomien ja Korvasvaaran liikkumisrajoitusosat, mutta siihen eivät sisälly Pähkänänkallion ja Koivumutkan liikkumisrajoitusosat niillä esiintyvän häiriöherkän uhanalaisen lajin vuoksi (liite 2).

Metsähallituksen aiemmin myöntämällä tutkimusluvilla on annettu oikeus 50 tutkimuspisteen perustamiseen neidonkengän esiintymispaikoille Oulangan kansallispuistoon, sekä yhteensä 41 tutkimuspisteen perustamiseen kansallispuistoon ja sen läheisille valtionmaille paikkoihin, joissa neidonkengää ei esiinny. Aiemmin myönnettyjen lupien mukaisessa tutkimuksessa mitataan maaperän kosteutta ja lämpötilaa sekä ilman lämpötilaa Tomst-mittalaitteilla, sekä mitataan neidonkenkäyksilöiden ominaisuuksia vahingoittamatta kasvien osia.

Tämä lupa oikeuttaa laajentamaan käynnissä olevaa tutkimusta siten, että jokaiselta tutkimuspisteeltä otetaan yksi 1,5 dl kokoinen maaperänäyte. Näytteenotto tehdään varovaisesti ja huolellisesti yli yhden metrin etäisyydeltä neidonkengän tai muiden uhanalaisten kasvien kasvupaikoista. Maaperänäytteenottoon käytetään muovista 5 cm leveää istutustyökäluua, ja näytteet otetaan karikkeen alta 0-6 cm syvyydeltä ja 5 cm x 5 cm alalta.

Luvan käyttäjiä ovat professori xxxx (Helsingin yliopisto), väitöskirjatutkija xxxx (Helsingin yliopisto) ja tutkijatohtori xxxx (Luonnontieteellinen keskusmuseo). Lupaa voivat käyttää myös luvan saajien ohjauksessa toimivat 2-3 tutkimusavustajaa.

Suojeluun varattujen alueiden ja Metsähallituksen liiketoimintojen hallinnoimien alueiden osalta kyse on maanomistajan suostumuksesta, johon ei voi hakea muutosta.

Alkaa: 25.05.2026

Päätyy: 30.07.2026

Lupa tulee voimaan valitus- ja tiedoksisaantiajan jälkeen. Lupa tulee lainvoimaiseksi aikaisintaan valitusajan päätyttyä, mikäli siitä ei ole tehty valituksia. Valitus aika on 30 päivää päätöksen tiedoksisaannista. Jos päätös on annettu tiedoksi sähköisenä viestinä, katsotaan päätöksen saajan saaneen asiakirjan tiedoksi kolmantena päivänä viestin lähettämisestä.

Lupa voidaan peruuttaa, jos sen ehtoja ei noudateta.

Lupapäätöksen perustelut

Valtion vanhoja luonnonsuojelualueita koskevat perustamissäädökset on annettu vanhan luonnonsuojelulain (71/1923) nojalla. Oulangan kansallispuisto on perustettu lailla eräiden uusien luonnonsuojelualueiden perustamisesta valtionmaille (634/1956) ja sitä on laajennettu lailla eräiden valtion omistamien alueiden muodostamisesta kansallispuistoiksi ja luonnonpuistoiksi (674/1981) ja lailla Oulangan kansallispuiston laajentamisesta (115/1989). Kansallispuiston perustamislakia on muutettu muutossäädöksellä (521/2023), jolla laki on osittain päivitetty vastaamaan luonnonsuojelulain (9/2023) mukaisia tavoitteita. Perustamislain 21 b §:n mukaan kansallispuistosta on voimassa, mitä luonnonsuojelulain (9/2023) 49 §:ssä säädetään kielletyistä toiminnoista sekä 50 ja 51 §:ssä rauhoitussäännöksiä koskevista poikkeuksista. Luonnonsuojelulain (9/2023) 51 §:n 1 momentin 1 kohdan mukaan kansallispuistosta voidaan sen perustamistarkoitusta vaarantamatta Metsähallituksen luvalla pyydystää ja tappaa eläimiä, kerätä sieniä ja kasveja tai niiden osia, eläinten pesiä ja kivennäisnäytteitä tutkimusta tai muuta tieteellistä tarkoitusta tai opetusta varten.

Oulangan kansallispuiston perustamislain mukaisesti Metsähallitus voi myöntää luvan hakemuksen mukaiseen maaperänäytteiden keräämiseen kansallispuistosta tutkimusta varten, mikäli se ei vaaranna kansallispuiston perustamistarkoitusta. Oulangan kansallispuisto on perustettu vanhan luonnonsuojelulain (71/1923) nojalla, jonka 1 §:n 2 momentin mukaan valtiolle kuuluvasta alueesta voidaan muodostaa erityinen suojelualue (kansallispuisto) luonnonkauniin tai muuten luontonsa puolesta huomattavan paikan säilyttämiseksi vastaisuutta varten sellaisenaan taikka jonkin eläin- tai kasvilajin rauhoittamiseksi. Luonnonsuojelulain (9/2023) 44 §:n 2 momentin mukaan alueella on oltava merkitystä yleisenä luonnonnähtävyytenä tai luonnontuntemuksen lisäämisen tai yleisen luonnonharrastuksen kannalta. Luonnonsuojelulakia koskevan hallituksen esityksen (HE 76/2022) säännöskohtaisten perustelujen mukaan kansallispuistojen perustamisella pyritään paitsi luonnon monimuotoisuuden säilyttämiseen, myös tarjoamaan kansalaisille mahdollisuuksia luonnonkauneudesta nauttimiseen ja muidenkin luonnonelämysten kokemiseen.

Kansallispuistossa ja valtion muulla luonnonsuojelualueella liikkumista voidaan rajoittaa joko alueen perustamissäädöksessä tai luonnonsuojelulain (9/2023) 58 §:ssä tarkoitetun järjestyssäännön määräyksellä. Oulangan kansallispuiston järjestyssäännössä liikkumista on rajoitettu kansallispuiston rajoitusosissa (Juuman vuomat, Korvasvaara, Pähkänänkallio ja Koivumutka). Luonnonsuojelulain 56 §:n 3 momentin mukaisesti Metsähallitus voi antaa luvan poiketa edellä mainitusta liikkumisrajoituksesta.

Luonnonsuojelulain mukaan luonnonsuojelualueiden ja niiden perustamisen yhtenä tavoitteena on luonnontutkimuksen edistäminen. Luvan mukaisen tutkimuksen tavoitteena on tehostaa uhanalaisen neidonkengän suojelua, sekä ymmärtää myös yleisemmin, miten ilmastossa ja maankäytössä samanaikaisesti tapahtuvat muutokset vaikuttavat kasvilajin säilymiseen.

Tutkimuksessa ei vahingoiteta neidonkenkäyksilöitä, eikä tutkimuspisteillä tehtävistä mittauksista jää jälkiä maastoon. Tämän luvan mahdollistama maaperänäytteenotto on hyvin pienimuotoista, eikä näytteenotossa vahingoiteta uhanalaisten kasvilajien yksilöitä tai esiintymispaikkoja. Kansallispuiston rajoitusosista kaksi (Pähkänänkallio ja Koivumutka) on rajattu pois lupa-alueesta, jotta häiriöherkän uhanalaisen lajin

pesimärauha turvataan. Metsähallitus katsoo, että lupaehtojen mukaisesta toiminnasta ei aiheudu merkittävää häiriötä kansallispuiston luontoarvoille, eikä Oulangan Natura 2000-alueen suojelun perusteina oleville lajeille ja luontotyypeille.

Arvio luvan mukaisen toiminnan vaikutuksesta Natura 2000 -arvoihin

Metsähallitus katsoo, ettei luvan ehtojen mukainen toiminta merkittävästi heikennä Oulangan Natura 2000 -alueen (FI1101645) suojeluperusteena olevia luonnonarvoja.

Lupaehdot

Luvan saajan on noudatettava näiden ehtojen lisäksi luonnonsuojelualueen rauhoitusmääräyksiä ja järjestyssääntöä. Luvan saaja vastaa siitä, että myös muut tutkimukseen osallistuvat henkilöt noudattavat näitä.

Alueella tulee liikkua niin, että vältetään kasvillisuuden turhaa talleantumista ja maaston kulumista. Tarpeetonta häiriötä luonnolle ja alueen muille käyttäjille tulee välttää.

Tämä lupa ei oikeuta luonnonsuojelulain perusteella rauhoitettujen lajien keräämistä, pyydystämistä, tappamista tai häiritsemistä (LSL 70 § ja 74 §). Näiden lajien osalta näytteenotto edellyttää Metsähallituksen myöntämän luvan lisäksi lupa- ja valvontaviraston lupaa (LSL 83 §).

Alueelle ei saa jättää toiminnasta jälkiä tai roskia.

Lupa ei sisällä oikeutta maastoliikenteeseen, johon tarvittaessa tulee hakea erillistä lupaa.

Lupa tai kopio siitä on pidettävä mukana luvan mukaista toimintaa harjoitettaessa.

Raportointi

Näytteenotosta raportoidaan Metsähallitukselle tutkimukseen liittyvän vuosiraportoinnin yhteydessä 28.2.2027 mennessä. Kirjaamoon lähetettävän viestin aihekentässä mainitaan tämän tutkimusluvan asianumero (MH 1856/2023).

Hakijan tulee välittömästi raportoida Metsähallitukselle havaitsemistaan ongelmista tai Metsähallituksen toimintaa vaativista epäkohdista.

Sovelletut säännökset

Laki eräiden uusien luonnonsuojelualueiden perustamisesta valtionmaille (634/1956) 21 b § 1 mom

Laki eräiden uusien luonnonsuojelualueiden perustamisesta valtionmaille annetun lain muuttamisesta (521/2023) 21 b § 1 mom

Luonnonsuojelulaki (9/2023) 44 §, 51 § 1 mom 1 k, 56 ja 58 §

Luonnonsuojelulaki (71/1923) 1 § 2 mom

Laki Metsähallituksesta (234/2016): 5, 21.1. ja 24.1 §

Ympäristöministeriön asetus Metsähallituksen eräiden julkisten hallintotehtävien suoritteiden maksuista vuosina 2026 ja 2027 (110/2026) 3 §

Muutoksenhaku

Tähän päätökseen tyytymätön saa hakea siihen valittamalla muutosta Pohjois-Suomen hallinto-oikeudelta. Valitusosoitus on liitteenä.

Hinta

Lupa on maksuton.

Esittelijä

Ratkaisija

Liitteet:

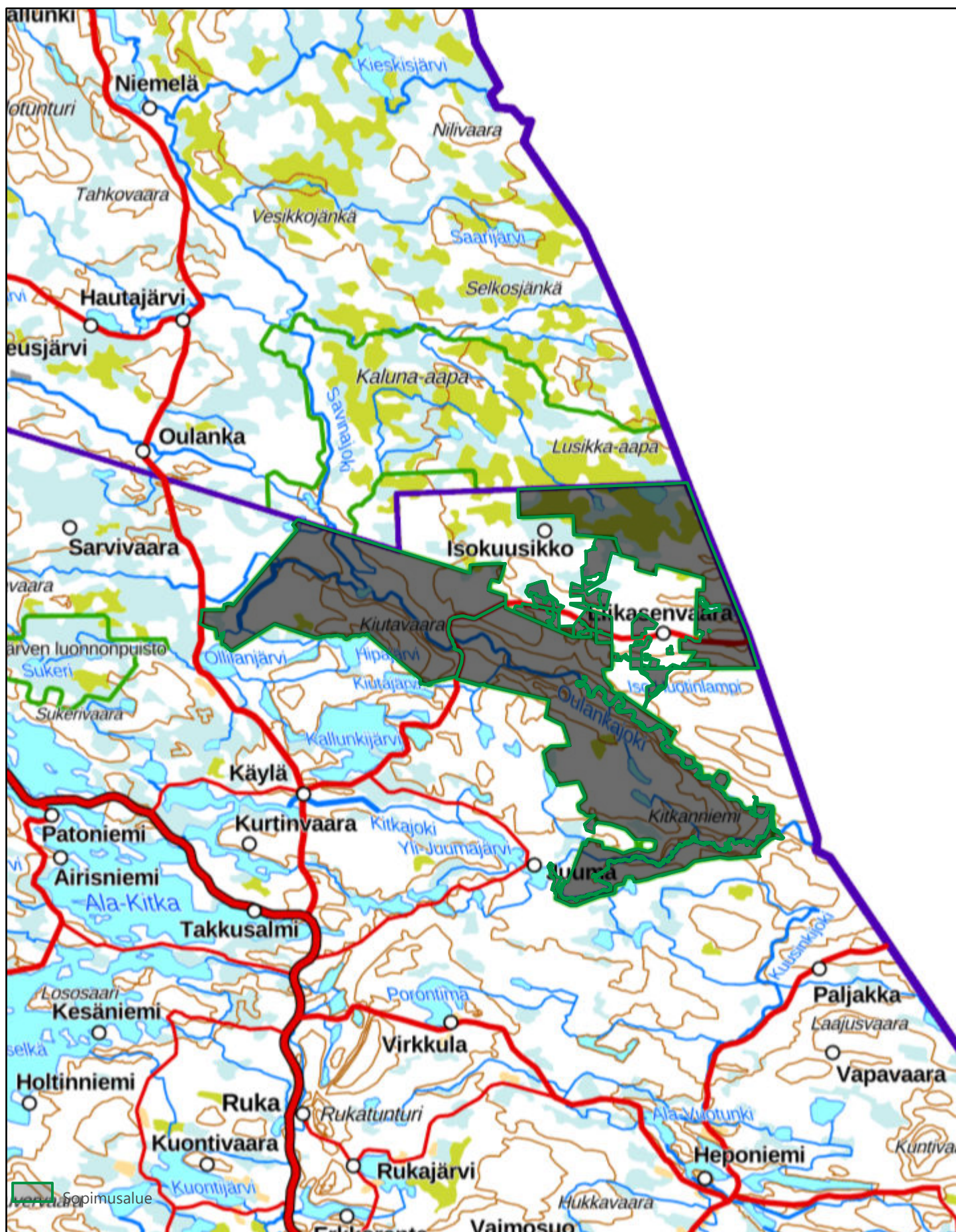
- Liite 1. Kartta tutkimusalueesta
- Liite 2. Pähkänäkallion ja Koivumutkan rajoitusosat
- Liite 3. Valitusosoitus hallinto-oikeuteen

Tiedoksi:

Kuusamon kaupunki (kirjaamo@kuusamo.fi)
Lupa- ja valvontavirasto (kirjaamo@lvv.fi)
Suomen luonnonsuojeluliiton Pohjois-Pohjanmaan piiri ry (pohjois-pohjanmaa@sll.fi)
Kuusamon Luonnonystävät ry (xxxx@gmail.com)

Liite 1. Kartta tutkimusalueesta

Tutkimuslupa 132955

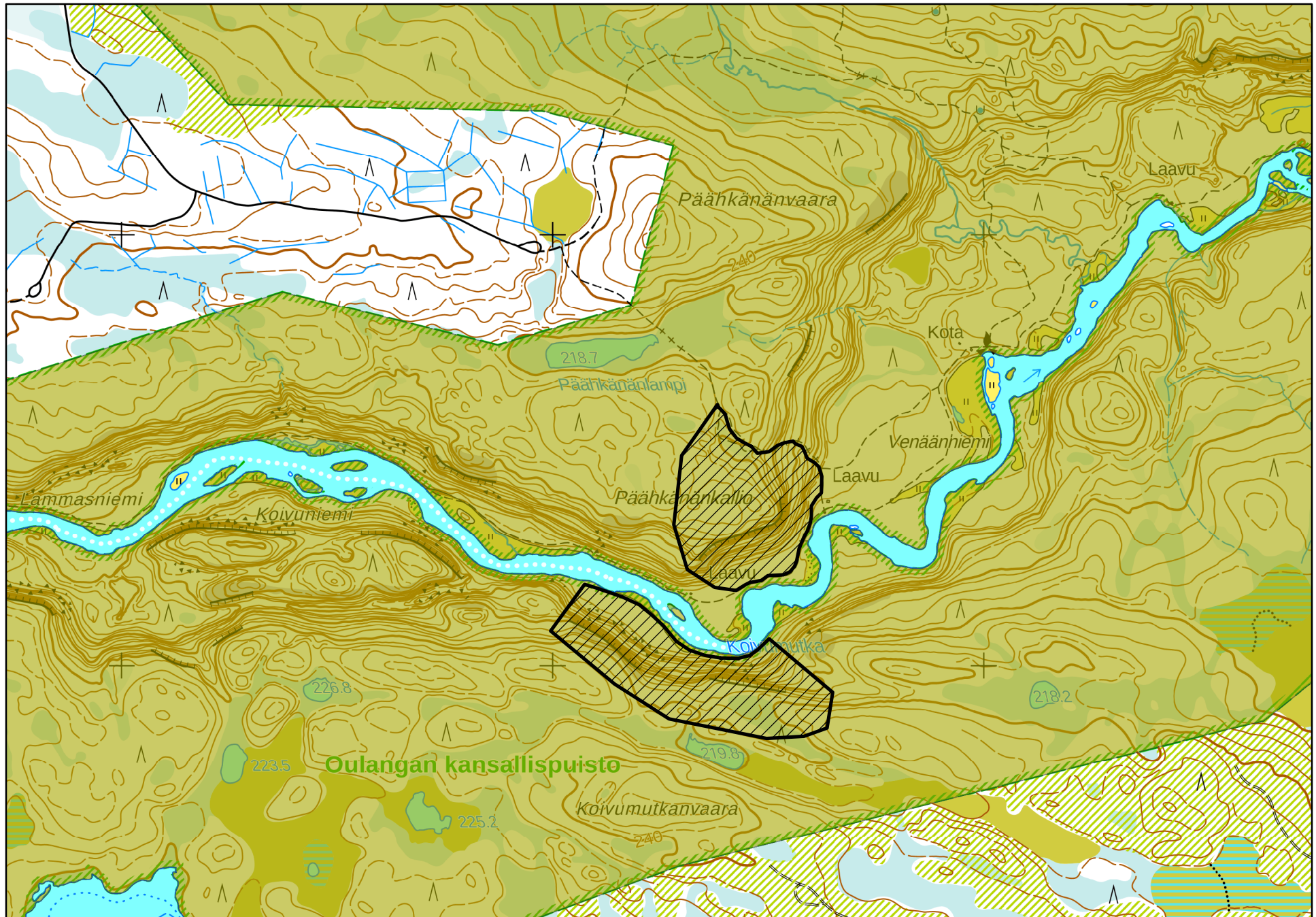


© Metsähallitus 2026
© Maanmittauslaitos 2026

0 3,5 7 km

Mittakaava: 1:241 889

LIITE 2. Pähkänänkallion ja Koivumutkan rajoitusosat, jotka eivät kuulu lupa-alueeseen.



VALITUSOSOITUS

(Laki Metsähallituksesta 21.1 §, luonnonsuojelulaki 134 §)

Tähän päätökseen tyytymätön voi hakea siihen muutosta valittamalla hallinto-oikeuteen kirjallisella valituksella.

Valituskirjelmän sisältö ja allekirjoittaminen

Valituskirjelmässä, joka osoitetaan hallinto-oikeudelle, on ilmoitettava seuraavat asiat:

- valittajan nimi ja kotikunta
- päätös, johon haetaan muutosta
- miltä kohdin päätökseen haetaan muutosta ja mitä muutoksia siihen vaaditaan tehtäväksi sekä perusteet, joilla muutosta vaaditaan
- postiosoite ja puhelinnumero, joihin asiaa koskevat ilmoitukset valittajalle voidaan toimittaa.

Jos valittajan puhevaltaa käyttää hänen laillinen edustajansa tai asiamiehensä tai jos valituksen laatijana on joku muu henkilö, valituskirjelmässä on ilmoitettava myös tämän nimi ja kotikunta.

Valittajan, laillisen edustajan tai asiamiehen on allekirjoitettava valituskirjelämä.

Valituskirjelmän liitteet

Valituskirjelmään on liitettävä:

- päätös, johon haetaan muutosta valittamalla, alkuperäisenä tai jäljennöksenä
- todistus siitä, minä päivänä päätös on annettu tiedoksi, tai muu selvitys valitusajan alkamisen ajankohdasta
- asiakirjat, joihin valittaja vetoaa vaatimuksensa tueksi, jollei niitä ole jo aikaisemmin toimitettu viranomaiselle
- asiamiehen valtakirja, jollei asiamiehenä toimi asianajaja tai yleinen oikeusavustaja.

Valitusaika

Valitus on tehtävä 30 päivän kuluessa päätöksen tiedoksisaannista. Valitusaikaa laskettaessa tiedoksisaantipäivää ei oteta lukuun.

Tiedoksisaantipäivä lasketaan seuraavasti:

- jos päätös on luovutettu asianomaiselle, asianomaisen asiamiehelle tai lähetyille, tiedoksisaantipäivä ilmenee päätöksessä olevasta leimasta

- jos päätös on lähetetty postitse saantitodistusta vastaan, tiedoksisääntipäivä ilmenee saantitodistuksesta
- jos päätös on postitettu tavallisena kirjeenä, sen katsotaan tulleen tiedoksi seitsemäntenä päivänä postituspäivästä, jollei muuta ilmene
- jos päätös on toimitettu tiedoksi muulla tavalla jollekin muulle henkilölle kuin päätöksen saajalle (sijaistiedoksianto), katsotaan päätöksen saajan saaneen päätöksen tiedoksi kolmantena päivänä tiedoksi- tai saantitodistuksen osoittamasta päivästä
- jos päätös tai kuulutus sen nähtävänä pitämisestä on julkaistu virallisessa lehdessä tai julkisella kuulutuksella ilmoitustaululla, katsotaan tiedoksisääntipäivän tapahtuneen seitsemäntenä päivänä siitä päivästä, jolloin kuulutus virallisessa lehdessä on julkaistu tai kuulutus pantu ilmoitustaululle.
- jos päätös on annettu tiedoksi sähköisenä viestinä, katsotaan päätöksen saajan saaneen asiakirjan tiedoksi kolmantena päivänä viestin lähettämisestä.

Valituskirjelmän toimittaminen

Valituskirjelmän voi toimittaa hallinto-oikeudelle henkilökohtaisesti, postitse maksettuna postilähetyksenä, faksina, sähköpostilla tai asiainvälisestä tai lähettiä käyttäen. Valituksen voi tehdä myös hallinto- ja erityistuomioistuinten asiointipalvelussa osoitteessa <https://asiointi2.oikeus.fi/hallintotuomioistuimet>

Postittaminen tapahtuu lähettäjän vastuulla. Valituksen on saavuttava viranomaiselle virka-aikana ennen 30 päivän valitusajan päättymistä, jotta valitus voidaan tutkia. Jos valitusajan viimeinen päivä on pyhäpäivä, lauantai, itsenäisyyspäivää, vapunpäivä, jouluaatto tai juhannusaatto, valitusaika jatkuu kuitenkin vielä seuraavan arkipäivän virka-ajan päättymiseen.

Oikeuslaitoksen Internet-sivuilla on tarkemmat ohjeet asiakirjojen toimittamisesta sähköisesti: <https://oikeus.fi/fi/index/oikeuslaitos/asiakirjojentoimittaminen.html>

Oikeudenkäyntimaksu

Muutoksenhakuasian vireille panijalta peritään oikeudenkäyntimaksu sen mukaan kuin tuomioistuinmaksulaissa (1455/2015) säädetään.

Hallinto-oikeuden osoite

Pohjois-Suomen hallinto-oikeus
Käyntiosoite: Isokatu 4, 3. krs, 90100 Oulu
Postiosoite: PL 189, 90101 Oulu

Puhelin (vaihte): 029 56 42800

Telekopio: 029 56 42841

Sähköposti: pohjois-suomi.hao(at)oikeus.fi

Sähköpostia lähetettäessä (at)-merkintä korvataan @-merkillä.