

Tutkimuslupa

Asianumero: MH 2980/2026

Lupaviranomainen

Metsähallitus
Osoite: Opastinsilta 12 C, 00520 Helsinki
Yritys- ja yhteisötunnus: 0116726-7
kirjaamo@metsa.fi

Yhteyshenkilö(t)

Hakija

Hakemus

07.04.2026, sähköpostitse

Hakija hakee Metsähallitukselta lupaa päiväpetolintujen ja pöllöjen pesien tarkastamiseen sekä emolintujen ja poikasten rengastamisen pesäpaikkojen läheisyydestä Leivonmäen kansallispuistossa.

Kansallispuisto sijoittuu hakijan muiden petolinturengastusalueen yhteyteen. Hakemuksessa todetaan, että rengastus on keskeinen työkalu petolintukantojen seurannassa ja olisi tarkoituksenmukaista rengastaa petolintujen poikaset myös kansallispuiston alueella. Petolintujen pesät sijaitsevat puussa, joihin kiivetään rengastuksen yhteydessä puita vaurioittamatta.

Päätös

Lupa myönnetään hakemuksesta poikkeavasti siten, että lupa myönnetään 18.5.2026 alkaen viranomaislupaan liittyvän 30 vrk valitusajan vuoksi.

Luvan sisältö, lupa-alue ja voimassaolo

Metsähallitus myöntää hakijalle luvan päiväpetolintujen ja pöllöjen pesien tarkastamiseen ja poikasten rengastukseen Leivosmäen kansallispuistossa. Lupa-alue esitetään kartalla liitteessä 1.

Lupa sisältää oikeuden liikkua Leivonmäen kansallispuistoon kuuluvalla Haapasuon rajoitusosalla, kun liikkuminen on luvalla tehtävien rengastusten vuoksi tarpeen. Rajoitusosalla toimittaessa tulee noudattaa tässä luvassa myöhemmin määriteltyjä ehtoja. Muu liikkuminen rajoitusosalla kielletty liikkumisrajoitusten ollessa voimassa.

Lupa on henkilökohtainen eikä sitä voi siirtää muille ihmisille. Rengastuksissa on sallittua käyttää avustajia, jotka liikkuvat alueella luvan saajan seurassa. Luvan saaja vastaa siitä, että mahdolliset avustajat noudattavat tämän luvan ehtoja sekä kansallispuiston rauhoitusmääräyksiä.

Lupa on voimassa seuraavasti:

Alkaa: 18.05.2026

Päätyy: 31.12.2030

Lupa tulee voimaan valitus- ja tiedoksisaantiajan jälkeen. Lupa tulee lainvoimaiseksi aikaisintaan valitusajan päätyttyä, mikäli siitä ei ole tehty valituksia. Valitus aika on 30 päivää päätöksen tiedoksisaannista. Jos päätös on annettu tiedoksi sähköisenä viestinä, katsotaan päätöksen saajan saaneen asiakirjan tiedoksi kolmantena päivänä viestin lähettämisestä.

Lupa voidaan peruuttaa, jos sen ehtoja ei noudateta.

Lupapäätöksen perustelut

Leivonmäen kansallispuisto on perustettu lailla 45/2003. Lisäksi kansallispuistossa noudatetaan 28.6.2010 annettua Leivonmäen kansallispuiston järjestyssääntöä (497/623/2010).

Lain (45/2003) 3 § mukaan kansallispuistossa kielletyistä toiminnoista säädetään luonnonsuojelulain (9/2023) 49 §:ssä ja rauhoitussäännöksiä koskevista poikkeuksista em. lain 50 §:ssä sekä 51 §:n 1 ja 3–5 momentissa. Luonnonsuojelulain (9/2023) 51.1 § nojalla kansallispuistossa on mahdollista pyydystää tai tappaa eläimiä tutkimusta tai muuta tieteellistä tarkoitusta varten alueen perustamistarkoitusta vaarantamatta ja Metsähallituksen luvalla

Luonnonsuojelulain mukaan luonnonsuojelualueiden ja niiden perustamisen yhtenä tavoitteena on luonnontutkimuksen edistäminen. Luvan mukainen työ palvelee tutkimusta tuottamalla tietoa petolintujen esiintymisestä, poikastuotannosta ja kannankehityksestä. Seuranta on osa valtakunnallista seurantaa, jota koordinoi Luonnontieteellinen Keskusmuseo. Saatavaa tietoa voidaan hyödyntää myös kansallispuiston hoidon ja käytön suunnittelussa sekä aluetta koskevassa edunvalvonnassa.

Luvan hakija on rengastanut petolintuja Leivonmäen alueella jo pitkään, osaa ottaa toiminnassaan huomioon oikean rengastusajankohdan ja turvalliset sääolosuhteet sekä välttää tarpeetonta häiriötä alueen linnustolle. Metsähallitus on myöntänyt Leivonmäen kansallispuistoon luvan petolintujen rengastamiseen myös toiselle rengastajalle (MH 1463/2026). Luvan ehdoilla veloitetaan luvan saajat koordinoimaan rengastukset, jotta toiminta ei aiheuta tarpeetonta häiriötä alueella pesiville lajeille. Metsähallitus katsoo, ettei pesien tarkastus ja lintujen rengastaminen hakemuksen ja luvan ehtojen mukaan toteutettuna vaaranna Leivonmäen kansallispuiston suojeluperusteena olevia luontoarvoja.

Lupa-alue kuuluu Haapasuo-Syysniemi-Rutajärvi-Kivijärvi -nimiseen Natura-alueeseen (FI0900074, SAC/SPA). Metsähallitus katsoo, ettei luvan ehtojen mukainen toiminta merkittävästi heikennä Natura-alueen suojeluperusteena olevia luonnonarvoja.

Lupaehdot

Lupa koskee ainoastaan Metsähallituksen Luontopalveluiden hallinnassa olevaa aluetta. Muiden alueiden osalta luvan saaja vastaa riittävien suostumusten hankkimisesta maanomistajilta.

Luvan saajan tulee ilmoittaa Metsähallitukselle erikseen mahdollisesta liikkumisesta Leivonmäen kansallispuistojen rajoitusosalla. Ilmoitus lähetetään sähköpostitse luvan käsittelijälle (xxxx@metso.fi). Metsähallitus antaa tarvittaessa tarkempia ohjeita em. alueilla toimimiseen. Rajoitusalueilla tulee kiinnittää huomiota tarpeettoman häiriön välttämiseen.

Luvan saajalla tulee olla lintuja rengastettaessa voimassa oleva, Luonnontieteellisen keskusmuseon myöntämä lintujen rengastuslupa ja noudattaa kyseisen luvan ehtoja. Lupa tai kopio siitä on pidettävä mukana luvanvaraista toimintaa harjoitettaessa. Luvansaaja vastaa muiden toimintansa mahdollisesti edellyttämien lupien hankkimisesta.

Luvan saaja vastaa tarvittaessa rengastustoiminnan koordinoimisesta muiden samalla alueella toimivien petolinturengastajien kanssa, jotta rengastukset eivät aiheuta tarpeetonta häirintää lupa-alueen linnustolle.

Luvan saajan on noudatettava näiden ehtojen lisäksi luonnonsuojelualueen rauhoitusmääräyksiä ja järjestyssääntöä. Luvan saaja vastaa siitä, että myös muut tutkimukseen osallistuvat henkilöt noudattavat näitä.

Alueella tulee liikkua niin, että vältetään kasvillisuuden turhaa talleantumista ja maaston kulumista. Tarpeetonta häiriötä luonnolle ja alueen muille käyttäjille tulee välttää.

Tämä lupa ei oikeuta luonnonsuojelulain perusteella rauhoitettujen lajien keräämistä, pyydystämistä, tappamista tai häiritsemistä (LSL 70 § ja 74 §). Näiden lajien osalta näytteenotto edellyttää Metsähallituksen myöntämän luvan lisäksi lupa- ja valvontaviraston lupaa (LSL 83 §).

Alueelle ei saa jättää toiminnasta jälkiä tai roskia.

Lupa ei sisällä oikeutta maastoliikenteeseen, johon tarvittaessa tulee hakea erillistä lupaa.

Lupa tai kopio siitä on pidettävä mukana luvan mukaista toimintaa harjoitettaessa.

Raportointi

Luvan saajan tulee toimittaa vuosittain seuraavan vuoden helmikuun loppuun mennessä kirjallinen raportti luvan käytöstä Metsähallitukselle. Raportin pitää sisältää tiedot kansallispuistossa havaituista petolintujen pesistä paikkatietoineen. Raportti lähetetään osoitteeseen kirjaamo@metsa.fi ja niissä tulee mainita tämä lupanumero (MH 2980/2026). Luvan saaja vastaa rengastustietojen toimittamisesta Luonnontieteelliseen keskusmuseoon.

Hakijan tulee välittömästi raportoida Metsähallitukselle havaitsemistaan ongelmista tai Metsähallituksen toimintaa vaativista epäkohdista.

Sovelletut säännökset

Laki Leivonmäen kansallispuistosta (45/2003): 3 §
Luonnonsuojelulaki (9/2023): 51 ja 56 §
Laki Metsähallituksesta (234/2016): 5, 21.1. ja 24.1 §
Ympäristöministeriön asetus Metsähallituksen eräiden julkisten hallintotehtävien suoritteiden maksuista vuosina 2026 ja 2027 (110/2026): 3 §

Leivonmäen kansallispuiston järjestyssääntö (MH 497/623/2010, annettu Vantaalla 28.6.2010)

Muutoksenhaku

Tähän päätökseen tyytymätön saa hakea siihen valittamalla muutosta Hämeenlinnan hallinto-oikeudelta. Valitusosoitus on liitteenä.

Hinta

Lupa on maksuton.

Esittelijä

Ratkaisija

Liitteet:

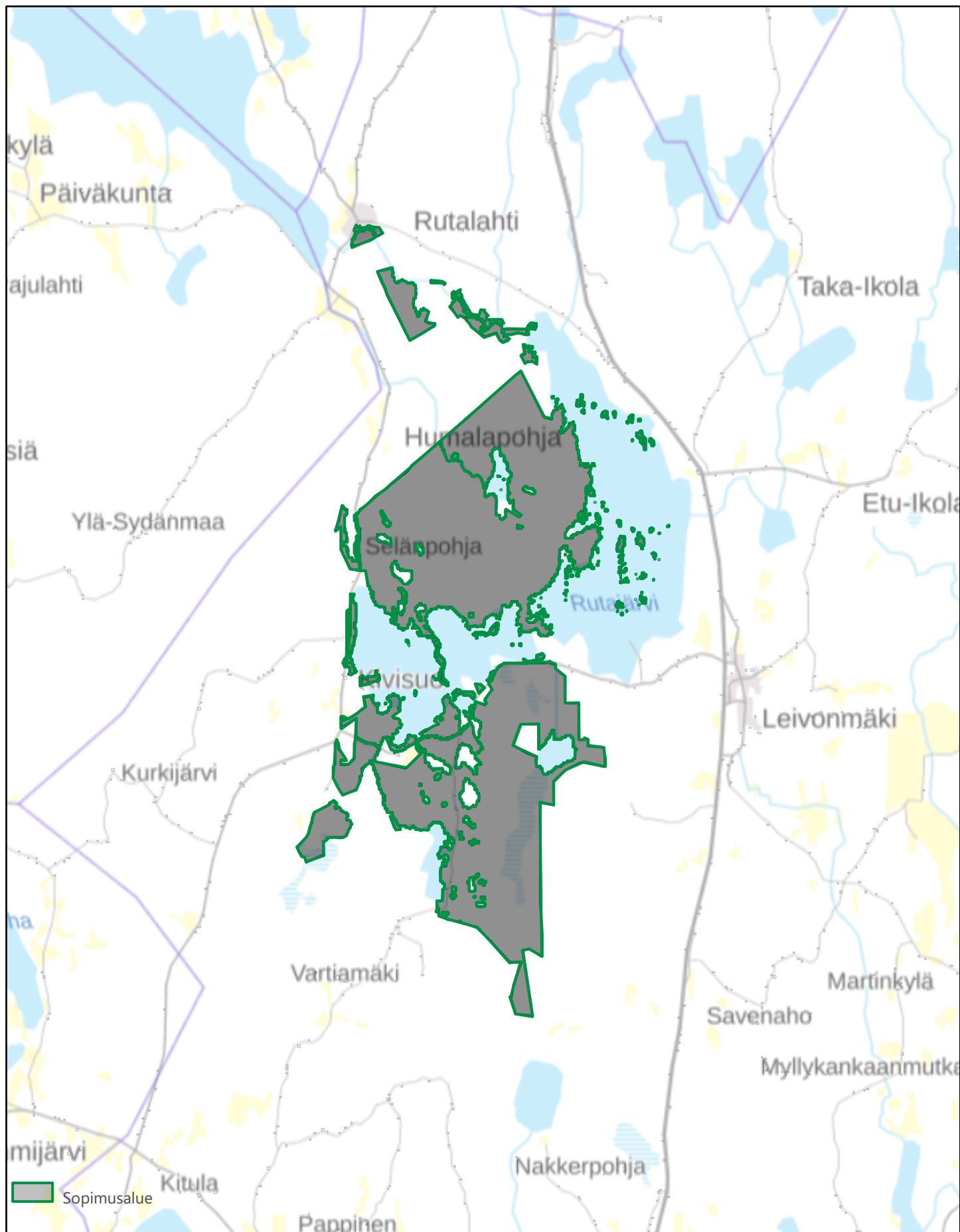
Liite 1. Lupa-alueen kartta
Liite 2. Valitusosoitus

Tiedoksi:

Metsähallitus
Joutsan kunta
Lupa- ja valvontavirasto
Keski-Suomen luonnonsuojelupiiri
Luonnontieteellinen keskusmuseo, Rengastustoimisto

Liite 1. Lupa-alueen kartta

Tutkimuslupa 132906



Liite 2. Valitusosoitus.

1. VALITUSOSOITUS

(Laki Metsähallituksesta 21 §, luonnonsuojelulaki 134 §)

Tähän päätökseen tyytymätön voi hakea siihen muutosta valittamalla hallinto-oikeuteen kirjallisella valituksella.

Valituskirjelmän sisältö ja allekirjoittaminen

Valituskirjelmässä, joka osoitetaan hallinto-oikeudelle, on ilmoitettava seuraavat asiat:

- valittajan nimi ja kotikunta
- päätös, johon haetaan muutosta
- miltä kohdin päätökseen haetaan muutosta ja mitä muutoksia siihen vaaditaan tehtäväksi sekä perusteet, joilla muutosta vaaditaan
- postiosoite ja puhelinnumero, joihin asiaa koskevat ilmoitukset valittajalle voidaan toimittaa.

Jos valittajan puhevaltaa käyttää hänen laillinen edustajansa tai asiamiehensä tai jos valituksen laatijana on joku muu henkilö, valituskirjelmässä on ilmoitettava myös tämän nimi ja kotikunta.

Valittajan, laillisen edustajan tai asiamiehen on allekirjoitettava valituskirjelämä.

Valituskirjelmän liitteet

Valituskirjelmään on liitettävä:

- päätös, johon haetaan muutosta valittamalla, alkuperäisenä tai jäljennöksenä
- todistus siitä, minä päivänä päätös on annettu tiedoksi, tai muu selvitys valitusajan alkamisen ajankohdasta
- asiakirjat, joihin valittaja vetoaa vaatimuksensa tueksi, jollei niitä ole jo aikaisemmin toimitettu viranomaiselle
- asiamiehen valtakirja, jollei asiamiehenä toimi asianajaja tai yleinen oikeusavustaja.

Valitusaika

Valitus on tehtävä 30 päivän kuluessa päätöksen tiedoksisaannista. Valitusaikaa laskettaessa tiedoksisaantipäivää ei oteta lukuun.

Tiedoksisaantipäivä lasketaan seuraavasti:

- jos päätös on luovutettu asianomaiselle, asianomaisen asiamiehelle tai lähetille, tiedoksisaantipäivä ilmenee päätöksessä olevasta leimasta
- jos päätös on lähetetty postitse saantitodistusta vastaan, tiedoksisaantipäivä ilmenee saantitodistuksesta
- jos päätös on postitettu tavallisena kirjeenä, sen katsotaan tulleen tiedoksi seitsemäntenä päivänä postituspäivästä, jollei muuta ilmene
- jos päätös on toimitettu tiedoksi muulla tavalla jollekin muulle henkilölle kuin päätöksen saajalle (sijaistiedoksianto), katsotaan päätöksen saajan saaneen päätöksen tiedoksi kolmantena päivänä tiedoksi- tai saantitodistuksen osoittamasta päivästä
- jos päätös tai kuulutus sen nähtävänä pitämisestä on julkaistu virallisessa lehdessä tai julkisella kuulutuksella ilmoitustaululla, katsotaan tiedoksisaannin tapahtuneen seitsemäntenä päivänä siitä päivästä, jolloin kuulutus virallisessa lehdessä on julkaistu tai kuulutus pantu ilmoitustaululle.
- jos päätös on annettu tiedoksi sähköisenä viestinä, katsotaan päätöksen saajan saaneen asiakirjan tiedoksi kolmantena päivänä viestin lähettämisestä.

Valituskirjelmän toimittaminen

Valituskirjelmän voi toimittaa hallinto-oikeudelle henkilökohtaisesti, postitse maksettuna postilähetyksenä tai asiamiestä tai lähettiä käyttäen. Postittaminen tapahtuu lähettäjän vastuulla. Valituksen on saavuttava viranomaiselle virka-aikana ennen 30 päivän valitusajan päättymistä, jotta valitus voidaan tutkia. Jos valitusajan viimeinen päivä on pyhäpäivä, lauantai, itsenäisyyspäivää, vapunpäivä, jouluaatto tai juhannusaatto, valitusaika jatkuu kuitenkin vielä seuraavan arkipäivän virka-ajan päättymiseen.

Käsittelymaksu

Muutoksenhakuasian vireille panijalta peritään oikeudenkäyntimaksu sen mukaan kuin tuomioistuinmaksulaissa (1455/2015) säädetään.

Hallinto-oikeuden osoite

Hämeenlinnan hallinto-oikeus

Osoite: Raatihuoneenkatu 1, 13100 Hämeenlinna

Puhelin: 029 56 42210

Faksi: 029 56 42269

Sähköposti: hameenlinna.hao(at)oikeus.fi