

## Tutkimuslupa

Asianumero: MH 2183/2026

### Lupaviranomainen

Metsähallitus  
Osoite: Opastinsilta 12 C, 00520 Helsinki  
Yritys- ja yhteisötunnus: 0116726-7  
[kirjaamo@metsa.fi](mailto:kirjaamo@metsa.fi)

### Käsittelijä(t)

### Yhteyshenkilö(t)

### Hakija

### Hakemus

09.03.2026, sähköpostitse

Hakija hakee lupaa rengastaa erityisesti eri pöllölajien pesäpoikasia ja emoja sekä pöllöjä ääniattrapin avulla pöllöjen syysvaellusten aikaan Pohjois-Savossa ja Pohjois-Karjalassa 1.5.2026-30.4.2036. Lupaa haetaan lisäksi myös muiden hakijan rengastusluvan kattamien lintulajien mahdollisia rengastuksia varten.

Haetut alueet ovat:

- Telkkämäen luonnonsuojelualue, Kaavi
- Kakkisenjärven luonnonsuojelualue, Kuopio
- Laivonsaaren Natura-alue, Kuopio
- Savuniemi-Kipansalon Natura-alue, Kuopio
- Pisan luonnonsuojelualue, Kuopio
- Raesärkät, Nurmes
- Sorsaveden saariston Natura-alue, Leppävirta
- Suvasveden saariston Natura-alueen saaret: Paimensaari, Pauhansaari, Mänty-Kukkari, Niitty-Kukkari, Vuori-Kukkari ja Metsä-Rajo, Leppävirta ja Kuopio

- Tiilikjärven kansallispuisto, Rautavaara
- Vellikangas, Rautavaara
- Älänteen Natura-alue /valtion omistamat alueet, Lapinlahti ja Rautavaara
- Valkeiskylän ja Ventojoen metsät Natura-alue, Pielavesi
- Iso Viitamäki, Sonkajärvi
- Kaavinjärven metsän Natura-alue, Tuusniemi
- Koistilan metsä, Tuusniemi
- Seinävuoren Rotkolaakso (valtion omistaman YSA-kohteen ulkopuolinen alue), Tuusniemi

#### Päätös

Lupa myönnetään hakemuksesta poikkeavasti siten, että lupa myönnetään pöllöjen pesäpoikasten ja emojen rengastamiseen sekä muiden hakijan hakuhetkellä voimassa olevan rengastusluvan kattamien lintulajien rengastamiseen, mutta ei ääniattrapin käyttöön. Lupa myönnetään lisäksi haettua lyhyemmäksi ajaksi, minkä jälkeen lupaa tulee tarvittaessa hakea uudelleen. Lupa-aika alkaa haettua myöhemmin viranomaislupaan liittyvän 30 vrk valitusajan vuoksi.

Luvan sisältö, lupa-alue ja voimassaolo

Metsähallitus myöntää hakijalle luvan pöllöjen ja tikkalintujen pesien tarkastamiseen ja emolintujen ja poikasten rengastukseen sekä muiden hakijan hakuhetkellä voimassa olevan rengastusluvan kattamien lintulajien rengastamiseen tässä luvassa määritellyillä valtion suojelualueilla. Lupa-alueet esitetään kartalla liitteessä 2.

Perustetut suojelualueet:

- Telkkämäen luonnonsuojelualue (ESA080016)
- Pisan suojelualue (VMA080055)
- Raesärkän luonnonsuojelualue (ESA300984)
- Tiilikjärven kansallispuisto (KPU080012)

Luonnonsuojeluun varatut Metsähallituksen Luontopalvelujen hallinnoimat alueet:

- Kakkisenjärven alue
- Laivonsaaren Natura 2000 -alue
- Savuniemi-Kipansalon Natura 2000 -alue
- Sorsaveden saariston Natura 2000 -alue
- Suvasveden saaristojen Natura 2000 -alueen saaret Paimensaari, Puhansaari, Mänty-Kukkari, Niitty-Kukkari, Vuori-Kukkari ja Metsä-Rajo
- Vellikankaan alue
- Älänteen Natura 2000 -alue
- Valkeiskylän ja Ventojoen metsien Natura 2000 -alue
- Iso Viitamäki
- Kaavinjärven metsän Natura 2000 -alue
- Koistilan metsän Natura 2000 -alue
- Seinävuoren rotkolaakso

Lupa kattaa lupa-alueella olevat valtion luonnonsuojelualueet sekä Metsähallituksen Luontopalveluiden hallinnassa olevat, suojeluun varatut alueet lukuun ottamatta seuraavia Metsähallituksen hallinnassa olevia YSA-alueita: Mänty-Kukkari 2 (MYS306639) ja Seinävuoren rotkolaakso (MYS300060).

Perustettujen luonnonsuojelualueiden osalta lupa myönnetään valituskelpoisena viranomaispäätöksenä, joka tulee voimaan lakisääteisen valitusajan (30 vrk) jälkeen. Luonnonsuojeluun varattujen alueiden osalta lupa myönnetään maanomistajan suostumuksena, johon ei ole mahdollista hakea muutosta valittamalla.

Lupa sisältää oikeuden liikkua Tiilikjärven kansallispuiston rajoitusosilla, kun liikkuminen on luvalla tehtävien toimenpiteiden vuoksi tarpeen. Rajoitusosilla toimittaessa tulee noudattaa tässä luvassa myöhemmin määriteltyjä ehtoja. Muu liikkuminen on rajoitusvyöhykkeillä on liikkumisrajoitusten ollessa voimassa kielletty.

Lupa ei sisällä oikeutta uusien linnunpönttöjen asentamiseen, ääniattrapin käyttöön eikä pyyntiverkkojen asentamiseen.

Lupa on henkilökohtainen eikä sitä voi siirtää toiselle. Rengastuksissa on sallittua käyttää avustajia, jotka liikkuvat alueella luvan saajan seurassa. Luvan saaja vastaa siitä, että mahdolliset avustajat noudattavat tämän luvan ehtoja sekä luonnonsuojelualueiden rauhoitusmääräyksiä.

Lupa on voimassa seuraavasti:

Alkaa: 15.05.2026

Päätyy: 31.12.2028

Lupa tulee voimaan valitus- ja tiedoksisaantiajan jälkeen. Lupa tulee lainvoimaiseksi aikaisintaan valitusajan päätyttyä, mikäli siitä ei ole tehty valituksia. Valitusaika on 30 päivää päätöksen tiedoksisaannista. Jos päätös on annettu tiedoksi sähköisenä viestinä, katsotaan päätöksen saajan saaneen asiakirjan tiedoksi kolmantena päivänä viestin lähettämisestä.

Lupa voidaan peruuttaa, jos sen ehtoja ei noudateta.

#### Lupapäätöksen perustelut

Luonnonsuojelulain mukaan luonnonsuojelualueiden ja niiden perustamisen yhtenä tavoitteena on luonnontutkimuksen edistäminen. Luvan mukainen työ palvelee tutkimusta tuottamalla tietoa lintujen esiintymisestä, poikastuotannosta ja kannankehityksestä. Seuranta on osa valtakunnallista seurantaa, jota koordinoi Luonnontieteellinen Keskusmuseo. Saatavaa tietoa voidaan hyödyntää myös luonnonsuojelualueiden hoidon ja käytön suunnittelussa sekä alueita koskevassa edunvalvonnassa.

Metsähallitus katsoo, ettei pesien tarkastus ja lintujen rengastaminen hakemuksen ja luvan ehtojen mukaan toteutettuna vaarana luvan kohteena olevien suojelu- ja suojeluun varattujen alueiden suojeluperusteena olevia luontoarvoja.

Lupa-alueet kuuluvat seuraaviin Natura 2000 -alueisiin: Telkkämäki (FI0600089), Kakkisenjärven alue (FI0600081), Laivonsaari (FI0600063), Savuniemi-Kipansalo (FI0600086), Pisa-Kypäräinen (FI0600076), Raesärkkä (FI0700053), Sorsaveden saaristo (FI0600030), Suvasveden saaristot (FI0600028), Tiilikan alue (FI0600071), Löytynsuon-Maamonsuon alue (FI0600034), Pumpulikirkko (FI0600020), Haravalehto (FI0600108), Älänne (FI0600068), Valkeiskylän ja Ventojoen metsät (FI0600024), Vahtisuo ja lähistön vanhat metsät (FI0600014), Kaavinjärven metsä (FI0600096) ja Koistilan metsä (FI0600101). Metsähallitus katsoo, ettei luvan ehtojen mukainen toiminta merkittävästi heikennä Natura-alueen suojeluperusteena olevia luonnonarvoja.

#### Lupaehdot

Lupa koskee ainoastaan Metsähallituksen Luontopalveluiden hallinnassa olevia alueita. Muiden alueiden osalta luvan saaja vastaa riittävien suostumusten hankkimisesta maanomistajilta.

Luvan saajan tulee ilmoittaa Metsähallitukselle erikseen mahdollisesta liikkumisesta Tiilikjärven kansallispuistojen rajoitusosilla. Ilmoitus lähetetään sähköpostitse luvan käsittelijälle (xxxx@metsa.fi). Metsähallitus antaa tarvittaessa tarkempia ohjeita em. alueilla toimimiseen. Rajoitusalueilla tulee kiinnittää huomiota tarpeettoman häiriön välttämiseen.

Luvan saajalla tulee olla lintuja rengastettaessa voimassa oleva, Luonnontieteellisen keskusmuseon myöntämä lintujen rengastuslupa ja hänen tulee noudattaa kyseisen luvan ehtoja. Lupa tai kopio siitä on pidettävä mukana luvanvaraista toimintaa harjoitettaessa. Luvansaaja vastaa muiden toimintansa mahdollisesti edellyttämien lupien hankkimisesta.

Luvan saajan on noudatettava näiden ehtojen lisäksi luonnonsuojelualueen rauhoitusmääräyksiä ja järjestyssääntöä. Luvan saaja vastaa siitä, että myös muut tutkimukseen osallistuvat henkilöt noudattavat näitä.

Alueella tulee liikkua niin, että vältetään kasvillisuuden turhaa talleantumista ja maaston kulumista. Tarpeetonta häiriötä luonnolle ja alueen muille käyttäjille tulee välttää.

Tämä lupa ei oikeuta luonnonsuojelulain perusteella rauhoitettujen lajien keräämistä, pyydystämistä, tappamista tai häiritsemistä (LSL 70 § ja 74 §). Näiden lajien osalta näytteenotto edellyttää Metsähallituksen myöntämän luvan lisäksi lupa- ja valvontaviraston lupaa (LSL 83 §).

Alueelle ei saa jättää toiminnasta jälkiä tai roskia.

Lupa ei sisällä oikeutta maastoliikenteeseen, johon tarvittaessa tulee hakea erillistä lupaa.

Lupa tai kopio siitä on pidettävä mukana luvan mukaista toimintaa harjoitettaessa.

## Raportointi

Luvan saajan tulee toimittaa vuosittain seuraavan vuoden helmikuun loppuun mennessä kirjallinen raportti luvan käytöstä ja keskeisistä havainnoista Metsähallitukselle. Raportin pitää sisältää tiedot eri luonnonsuojelualueilla havaituista petolintujen pesistä paikkatietoineen. Raportti lähetetään osoitteeseen kirjaamo@metsa.fi ja niissä tulee mainita tämä lupanumero (MH 2183/2026). Luvan saaja vastaa rengastustietojen toimittamisesta Luonnontieteelliseen keskusmuseoon.

Hakijan tulee välittömästi raportoida Metsähallitukselle havaitsemistaan ongelmista tai Metsähallituksen toimintaa vaativista epäkohdista.

## Sovelletut säännökset

Luonnonsuojelulaki (9/2023) 51, 56 ja 137 §  
Asetus Telkkämäen luonnonsuojelualueesta (973/1989) 3 ja 5 §  
Asetus vanhojen metsien suojelusta (1115/1993) 3 ja 5 §  
Valtioneuvoston asetus Pohjois-Karjalan maakunnan luonnonsuojelualueista (140/2021) 2 ja 3 §  
Laki eräiden valtion omistamien alueiden muodostamisesta kansallispuistoiksi ja luonnonpuistoiksi (674/1981) 1 ja 6 a-c §  
Laki Metsähallituksesta (234/2016) 5, 21.1. ja 24.1 §  
Ympäristöministeriön asetus Metsähallituksen eräiden julkisten hallintotehtävien suoritteiden maksuista vuosina 2026 ja 2027 (110/2026) 3 §  
Tiilikjärven kansallispuiston järjestyssääntö (tullut voimaan 11.3.1988)

## Muutoksenhaku

Tähän päätökseen tyytymätön saa hakea siihen valittamalla muutosta Itä-Suomen hallinto-oikeudelta. Valitusosoitus on liitteenä.

Hinta

Lupa on maksuton.

Esittelijä

Ratkaisija

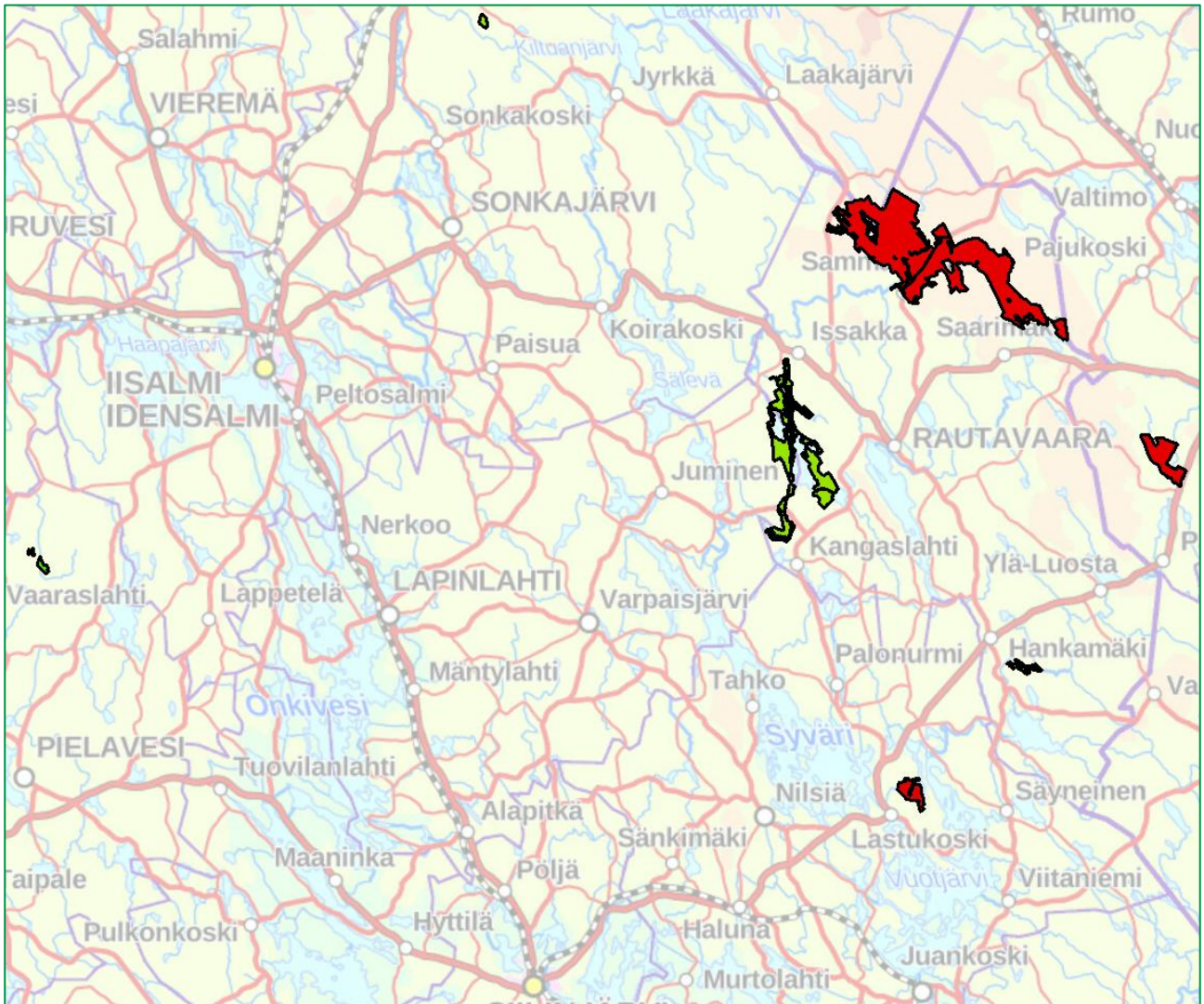
Liitteet:

- Liite 1. Lupa-alue
- Liite 2. Valitusosoitus

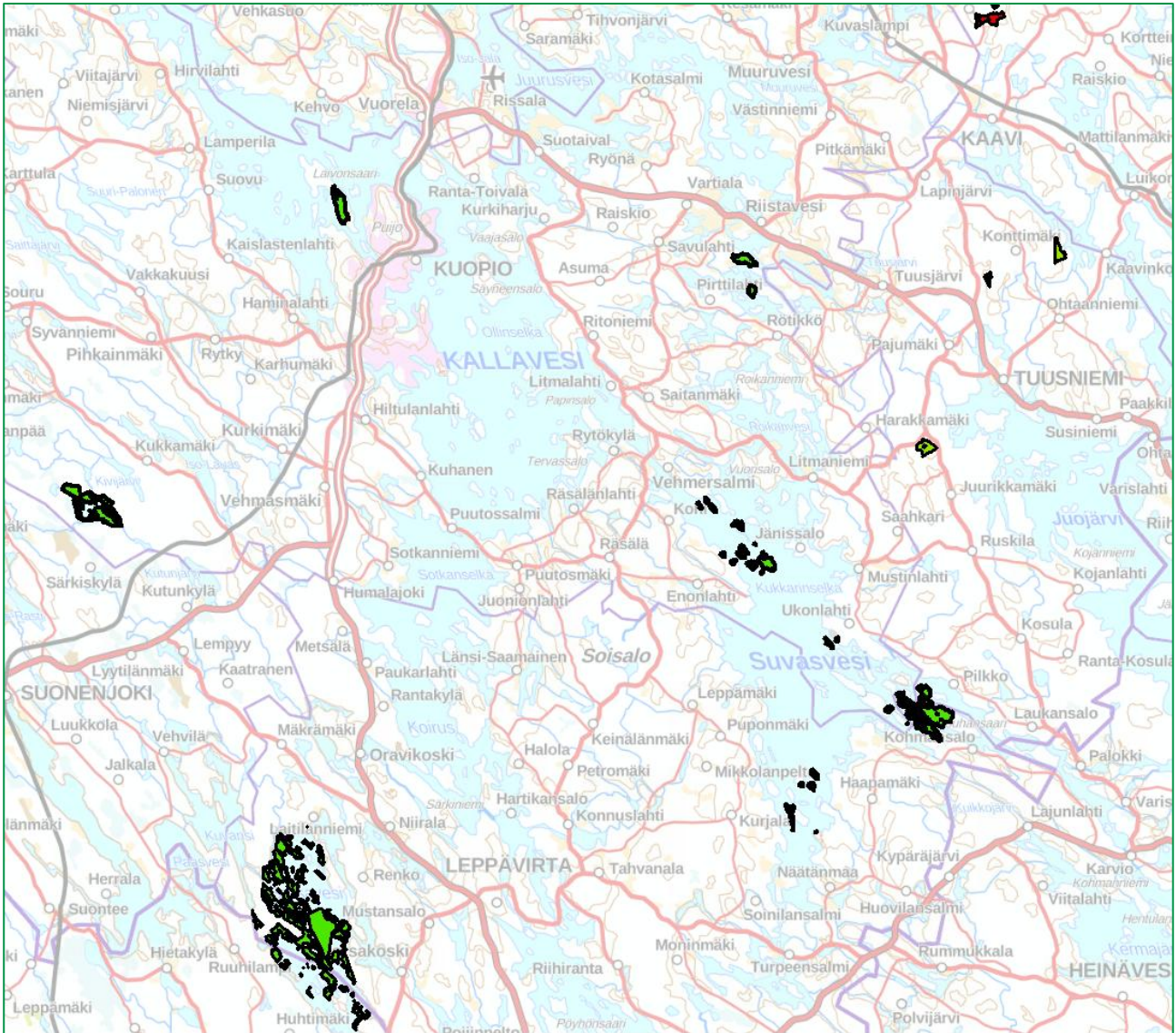
Tiedoksi:

- Lupa- ja valvontavirasto
- Kaavin kunta
- Kuopion kaupunki
- Rautavaaran kunta
- Sonkajärven kunta
- Nurmeksen kaupunki
- Leppävirran kunta
- Tuusniemen kunta
- Lapinlahden kunta
- SLL Pohjois-Karjalan piiri
- SLL Pohjois-Savon piiri

**Liite 1.** Lupa-alueet (osa 1, pohjoiset). Kartassa luvan kattamat luonnonsuojelualueet esitetään punaisella ja suojeluun varatut alueet, joita ei ole perustettu luonnonsuojelualueiksi, vihreällä värillä



Lupa-alueet (osa 2, eteläiset). Kartassa luvan kattamat luonnonsuojelualueet esitetään punaisella ja suojeluun varatut alueet, joita ei ole perustettu luonnonsuojelualueiksi, vihreällä värillä



## **Liite 2. Valitusosoitus**

Liite Metsähallituksen päätökseen

### **VALITUSOSOITUS**

Laki Metsähallituksesta 21.1 §

Tähän päätökseen tyytymätön voi hakea siihen muutosta valittamalla hallinto-oikeuteen kirjallisella valituksella.

### **Valituskirjelmän sisältö ja allekirjoittaminen**

Valituskirjelmässä, joka osoitetaan hallinto-oikeudelle, on ilmoitettava seuraavat asiat:

- valittajan nimi ja yhteystiedot
- postiosoite ja mahdollinen muu osoite, joihin asiaa koskevat ilmoitukset ja oikeudenkäyntiin liittyvät asiakirjat voidaan valittajalle lähettää (prosessiosoite)
- päätös, johon haetaan muutosta
- miltä kohdin päätökseen haetaan muutosta ja mitä muutoksia siihen vaaditaan tehtäväksi sekä perusteet, joilla muutosta vaaditaan
- mihin valitusoikeus perustuu, jos valituksen kohteena oleva päätös ei kohdistu valittajaan

Jos valittajan puhevaltaa käyttää hänen laillinen edustajansa tai asiamiehensä tai jos valituksen laatijana on joku muu henkilö, valituskirjelmässä on ilmoitettava myös tämän nimi ja yhteystiedot.

Yhteystietojen muutoksesta on valituksen vireillä ollessa ilmoitettava viipymättä hallintotuomioistuimelle.

Valittajan, laillisen edustajan tai asiamiehen on allekirjoitettava valituskirjelmä.

Jos usea tekee valituksen yhdessä, voidaan joku heistä ilmoittaa valituksessa yhdyshenkilöksi. Jollei yhdyshenkilöä ole ilmoitettu, yhdyshenkilönä toimii valituksessa ensimmäiseksi mainittu valittaja. Yhdyshenkilön ei tarvitse esittää valtakirjaa.

### **Valituskirjelmän liitteet**

Valituskirjelmään on liitettävä:

- valituksen kohteena oleva päätös valitusosoituksineen alkuperäisenä tai jäljennöksenä

- selvitys siitä, milloin valittaja on saanut päätöksen tiedoksi, tai muu selvitys valitusajan alkamisen ajankohdasta
- asiakirjat, joihin valittaja vetoaa vaatimuksensa tueksi, jollei niitä ole jo aikaisemmin toimitettu viranomaiselle
- asiamiehen valtakirja, jollei asiamiehenä toimi asianajaja, yleinen oikeusavustaja tai luvan saaneista oikeudenkäyntiavustajista annetussa laissa tarkoitettu luvan saanut oikeudenkäyntiavustaja

## Valitusaika

Valitus on tehtävä **30 päivän kuluessa** päätöksen tiedoksisaannista. Valitusaikaa laskettaessa tiedoksisaantipäivää ei oteta lukuun.

Tiedoksisaantipäivä lasketaan seuraavasti:

- jos päätös on luovutettu asianomaiselle, asianomaisen asiamiehelle tai lähetille, tiedoksisaantipäivä ilmenee päätöksessä olevasta leimasta
- jos päätös on lähetetty postitse saantitodistusta vastaan, tiedoksisaantipäivä ilmenee saantitodistuksesta
- jos päätös on postitettu tavallisena kirjeenä, sen katsotaan tulleen tiedoksi seitsemäntenä päivänä postituspäivästä, jollei muuta ilmene
- jos päätös on toimitettu tiedoksi muulla tavalla jollekin muulle henkilölle kuin päätöksen saajalle (sijaistiedoksianto), katsotaan päätöksen saajan saaneen päätöksen tiedoksi kolmantena päivänä tiedoksi- tai saantitodistuksen osoittamasta päivästä
- jos päätös tai kuulutus sen nähtävänä pitämisestä on julkaistu virallisessa lehdessä tai julkisella kuulutuksella ilmoitustaululla, katsotaan tiedoksisaannin tapahtuneen seitsemäntenä päivänä siitä päivästä, jolloin kuulutus virallisessa lehdessä on julkaistu tai kuulutus pantu ilmoitustaululle.

## Valituskirjelmän toimittaminen

Valitus on toimitettava valitusajassa hallinto-oikeuden kirjaamoon.

Omalla vastuulla valitusasiakirjat voi lähettää postitse, telekopiona, sähköpostitse tai lähetin välityksellä. Postiin valitusasiakirjat on jätettävä niin ajoissa, että ne ehtivät perille valitusajan viimeisenä päivänä ennen viraston aukioloajan päättymistä. Jos valitusajan viimeinen päivä on pyhäpäivä, lauantai, itsenäisyyspäivä, vapunpäivä, jouluaatto tai juhannusaatto, valitusaika jatkuu kuitenkin vielä seuraavan arkipäivän virka-ajan päättymiseen. Telekopiona tai sähköpostina lähettäminen tapahtuu lähettäjän vastuulla, ja valitus on lähetettävä siten, että se on hallinto-oikeuden käytettävissä vastaanottolaitteessa tai tietojärjestelmässä määräajan viimeisenä päivänä ennen virka-ajan päättymistä. Valitus katsotaan saapuneeksi, jos hallinto-oikeus pystyy teknisesti käsittelemään asiakirjaa. Sähköistä asiakirjaa, jonka lähettäjää ei saada selville ja jonka sisältöä ei muutoinkaan pystytä avaamaan, ei katsota saapuneeksi. Jos viranomaisen käyttämä sähköinen järjestelmä on epäkunnossa tai poissa käytöstä taikka selvitystä asiakirjan saapumisajankohdasta ei muusta vastaavasta syystä voida saada, sähköisen

asiakirjan saapumisajankohdaksi määritellään asiakirjan lähettämisaikakohta. Lähettämisaikakohdan määrittäminen saapumisajankohdaksi edellyttää, että lähettämisaikakohdasta esitetään luotettava selvitys.

Valituksen voi tehdä myös hallinto- ja erityistuomioistuinten asiointipalvelussa osoitteessa <https://asiointi2.oikeus.fi/hallintotuomioistuimet>

Oikeuslaitoksen Internet-sivuilla on tarkemmat ohjeet asiakirjojen toimittamisesta sähköisesti: [https://oikeus.fi/fi/index/oikeuslaitos/asiakirjojentoimittaminen\\_1.html](https://oikeus.fi/fi/index/oikeuslaitos/asiakirjojentoimittaminen_1.html)

## **Oikeudenkäyntimaksu**

Muutoksenhakuasian vireillepanijalta peritään oikeudenkäyntimaksu sen mukaan kuin tuomioistuinmaksulaissa (1455/2015) säädetään.

## **Hallinto-oikeuden yhteystiedot**

Itä-Suomen hallinto-oikeus  
PL 1744  
70101 Kuopio

ita-suomi.hao(at)oikeus.fi

Sähköpostia lähetettäessä (at)-merkintä korvataan @-merkillä.