

Tutkimuslupa

Asianumero: MH 2834/2026

Lupaviranomainen

Metsähallitus
Osoite: Opastinsilta 12 C, 00520 Helsinki
Yritys- ja yhteisötunnus: 0116726-7
kirjaamo@metsa.fi

Käsittelijä(t)

Yhteyshenkilö(t)

Hakija

Oulun Yliopisto, 0245895-5
Osoite: PL 8000, 90014 OULUN YLIOPISTO

Hakemus

06.05.2025, sähköpostitse

Oulun yliopisto hakee lupaa valtion mailla tapahtuvaan tutkimukseen, jossa kartoitetaan:

- 1) verta imevien hyönteisten esiintymistä ja esiintymisen dynamiikkaa, tarkoituksena kerätä sekä faunistista perustietoa, että luoda pohja sääennusteiden kaltaisille hyttysennusteille
- 2) hillan pölyttäjyhteisöä ja niissä esiintyvää maantieteellistä vaihtelua
- 3) yleisesti lentävien hyönteisten yhteisöjä tavoitteena kehittää hyönteisyhteisöjen ja runsauksien seurantamenetelmiä pohjoisilla alueilla, hyödyntäen DNA-viivakoodeja

Tutkimusta varten kerätään hyönteisnäytteitä sekä otetaan näytteitä hillan kukista ympäristö-DNA-analyyseja varten. Tutkimusta on tarkoitus tehdä Metsähallituksen hallinnassa olevilla valtion mailla Lapin, Pohjois-Pohjanmaan, Kainuun ja Pohjois-Karjalan alueilla. Tutkimuspisteitä kohdistuu suojelualueille, suojeluun varatuille

alueille, erämaa-alueille sekä liiketoimintojen käytössä oleville alueille.

Päätös

Lupa myönnetään hakemuksesta poikkeavasti siten, että Enontekiöllä sijaitsevalle Annjalonin luonnonsuojelualueelle ei anneta lupaa pyydysten laittamiseen eikä näytteiden ottoon.

Luvan sisältö, lupa-alue ja voimassaolo

Lupa oikeuttaa keräämään hyönteisnäytteitä hakemuksen mukaista tutkimusta varten sijoittamalla korkeintaan 40 kpl Malaise-pyydyksiä (telttapyydyks) Metsähallituksen hallinnoimille alueille karttaliitteen (liite 1) mukaisiin tutkimuspisteisiin (yksi pyydys/tutkimuspiste). Malaise-pyydyksien osalta on esitetty runsaasti vaihtoehtoisia tutkimuspisteitä, joista valikoituvat myöhemmin lopulliset korkeintaan 40 tutkimuspistettä. Pyydykset ovat paikoillaan kesän ajan, ja ne tulee käydä tarkistamassa kahden viikon välein.

Malaise-pyydyksien ympäristössä soilla ja hilla kasvavissa korvissa saa tehdä hillan pölyttäjien haavintaa (noin 1000 yksilöä). Samoilta alueilta voi kerätä noin 10-20 hillan emikukkaa/paikka.

Kahden Malaise-pyydyksen lähelle saa lisäksi sijoittaa hyttyspyydyksen (BioGents Sentinel 2).

Lupa ja suostumus koskevat hakijan lisäksi XX, XX, XX ja XX.

Edellä kuvattua tutkimusta saa tehdä seuraavilla Metsähallituksen hallinnassa olevilla luonnonsuojelualueilla:

Enontekiö Saaravuoman-Kuoskisenvuoman soidensuojelualue, Hyrynsalmi Säckisenlatvasuon-Jännesuon-Laminsuon soidensuojelualue, Inari Lemmenjoen kansallispuisto ja Sammuttijängän-Vaijoenjängän soidensuojelualue, Kittilä Pallas-Yllästunturin kansallispuisto ja Tollovuoman-Vasanvuoman soidensuojelualue, Kuhmo Malahvian luonnonsuojelualue ja Teerisuon-Lososuon Soidensuojelualue, Kuusamo Oulangan kansallispuisto, Lieksa Rasvasuon-Kitkasuon soidensuojelualue, Oulu Hirvisuon soidensuojelualue, Salla Sallan kansallispuisto, Savukoski Värriön luonnonpuisto, Simo Martimoaavan soidensuojelualue, Sodankylä Pomokairan-Tenniöaavan soidensuojelualue, Suomussalmi Vieremäsuon luonnonsuojelualue.

sekä seuraavilla suojeluun varatuilla alueilla:

Oulu Isohalmeensuon soidensuojeluohjelma-alue, Salla Ruuhitunturin luonnonsuojeluun varattu alue, Sodankylä Iso Angeevaaran luonnonsuojeluun varattu alue, Tornio Rakanjängän soidensuojeluohjelma-alue

sekä seuraavilla muilla alueilla:

Enontekiö Käsivarren erämaa-alue, Pudasjärvi Iso-Syötteen retkeilyalue sekä liitekarttaan merkityt Metsähallituksen liiketoimintojen hallinnoimat (monikäyttömetsät) alueet.

Luonnonpuistojen osalta lupa sisältää myös liikkumisoikeuden luonnonpuiston alueella tarkoituksenmukaista reittiä pitkin tutkimuspisteelle ja takaisin.

Erämaa-alueen, liiketoimintojen käytössä olevien alueiden, suojeluohjelma-alueiden tai luonnonsuojeluun varattujen alueiden osalta kyse on maanomistajan suostumuksesta tutkimukseen, johon ei ole valitusoikeutta.

Alkaa: 15.05.2026

Päätyy: 30.08.2026

Lupa tulee voimaan valitus- ja tiedoksisaantiajan jälkeen. Lupa tulee lainvoimaiseksi aikaisintaan valitusajan päätyttyä, mikäli siitä ei ole tehty valituksia. Valitus aika on 30 päivää päätöksen tiedoksisaannista. Jos päätös on annettu tiedoksi sähköisenä viestinä, katsotaan päätöksen saajan saaneen asiakirjan tiedoksi kolmantena päivänä viestin lähettämisestä.

Lupa voidaan peruuttaa, jos sen ehtoja ei noudateta.

Lupapäätöksen perustelut

Luonnonsuojelulain (9/2023) mukaan luonnonsuojelualueiden ja niiden perustamisen yhtenä tavoitteena on luonnontutkimuksen edistäminen. Metsähallitus voi myöntää suojelualueille luvan selkärangattomien eläinten pyydystämiseen ja keräämiseen tieteellisessä tarkoituksessa, ja hakemuksen mukainen näytteenotto liittyy lain tarkoittamaan tieteelliseen tutkimukseen. Osa tutkimuspisteistä sijaitsee Natura-alueilla. Luonnonsuojelulain 34 §:n mukaan Natura 2000 -verkostoon kuuluvan alueen suojelun perusteena olevia luonnonarvoja ei saa merkittävästi heikentää,

Luonnonsuojelulain 56 §:n mukaisesti luonnonpuistossa saa muualla kuin erikseen osoitetuilla teillä, poluilla tai alueilla liikkua vain Metsähallituksen luvalla. Luonnonsuojelulain 56 §:n 3 momentin mukaisesti Metsähallitus saa antaa luvan poiketa edellä mainitusta liikkumisrajoituksesta.

Luvan mukainen tutkimukseen liittyvä hyönteislajien näytteenotto on hajautettu laajalle alueelle koko Pohjois- ja Itä-Suomea, joten näytteenoton paikallinen merkitys lajistolle on hyvin pieni. Malaise-pyydykset on tarkoitettu kaksisiipisten hyönteisten pyyntiin, ja esim. uhanalaisten perhosten joutuminen pyydyksiin on hyvin epätodennäköistä. Metsähallitus katsoo, että luvan ehtojen mukaisesta toiminnasta aiheutuu korkeintaan vähäistä häiriötä, joka ei vaaranna suojelualueiden luontoarvoja tai alueiden perustamistarkoitusta, eikä merkittävästi heikennä natura-alueiden suojeluperusteina olevia luontoarvoja.

Lupaehdot

Vaihtoehtoisten tutkimuspisteiden joukosta valikoituneet lopulliset pisteet tulee ilmoittaa Metsähallitukselle luvan käytöstä raportoitaessa (kts. Raportointi).

Pyydykset tulee pyrkiä sijoittamaan siten, että ne eivät ole suoraan nähtävissä yleisessä käytössä olevilta retkeilyreiteiltä.

Pyydyksissä tulee olla merkintä luvanvaraisesta toiminnasta sekä luvan numero ja luvan saajan yhteystiedot.

Metsähallitus ei ole korvausvelvollinen luvan kohteena olevien pyydysten vahingoittumisesta. Luvan saaja on tietoinen, että liiketoimintojen alueelle voi kohdistua metsänhoito- tai hakkuutoimenpiteitä ja ottaa täyden vastuun pyydysten

mahdollisista vahingoittumisista.

Perustettujen luonnonsuojelualueiden osalta lupa tulee voimaan valitusajan jälkeen, jos luvasta ei valiteta. Muiden alueiden osalta lupa tulee voimaan 15.5.2026.

Luvan saajan on noudatettava näiden ehtojen lisäksi luonnonsuojelualueen rauhoitusmääräyksiä ja järjestyssääntöä. Luvan saaja vastaa siitä, että myös muut tutkimukseen osallistuvat henkilöt noudattavat näitä.

Alueella tulee liikkua niin, että vältetään kasvillisuuden turhaa talleantumista ja maaston kulumista. Tarpeetonta häiriötä luonnolle ja alueen muille käyttäjille tulee välttää.

Tämä lupa ei oikeuta luonnonsuojelulain perusteella rauhoitettujen lajien keräämistä, pyydystämistä, tappamista tai häiritsemistä (LSL 70 § ja 74 §). Näiden lajien osalta näytteenotto edellyttää Metsähallituksen myöntämän luvan lisäksi lupa- ja valvontaviraston lupaa (LSL 83 §).

Alueelle ei saa jättää toiminnasta jälkiä tai roskia.

Lupa ei sisällä oikeutta maastoliikenteeseen, johon tarvittaessa tulee hakea erillistä lupaa.

Lupa tai kopio siitä on pidettävä mukana luvan mukaista toimintaa harjoitettaessa.

Raportointi

Luvan haltija raportoi luvan käytöstä 1.5.2027 mennessä.

Luvan haltijan tulee viedä lajihavainnot Lajitietokeskuksen laji.fi -järjestelmään. Luvan haltijan tulee lähettää Metsähallituksen kirjaamoon raportti, josta käy ilmi, ketkä milläkin alueella ovat tietoja keränneet.

Kirjaamoon lähetettävän viestin aihekentässä mainitaan tämän tutkimusluvan asianumero MH 2834/2026.

Hakijan tulee välittömästi raportoida Metsähallitukselle havaitsemistaan ongelmista tai Metsähallituksen toimintaa vaativista epäkohdista.

Sovelletut säännökset

Suojelualueiden perustamissäädökset
Luonnonsuojelulaki (9/2023) 51 § 1 mom 1 k sekä 56 §
Laki Metsähallituksesta (234/2016): 5, 21.1. ja 24.1 §
Ympäristöministeriön asetus Metsähallituksen eräiden julkisten hallintotehtävien suoritteiden maksuista vuosina 2026 ja 2027 (110/2026) 3 §

Muutoksenhaku

Tähän päätökseen tyytymätön saa hakea siihen valittamalla muutosta Helsingin hallinto-oikeudelta. Valitusosoitus on liitteenä.

Hinta

Lupa on maksuton.

Esittelijä

Ratkaisija

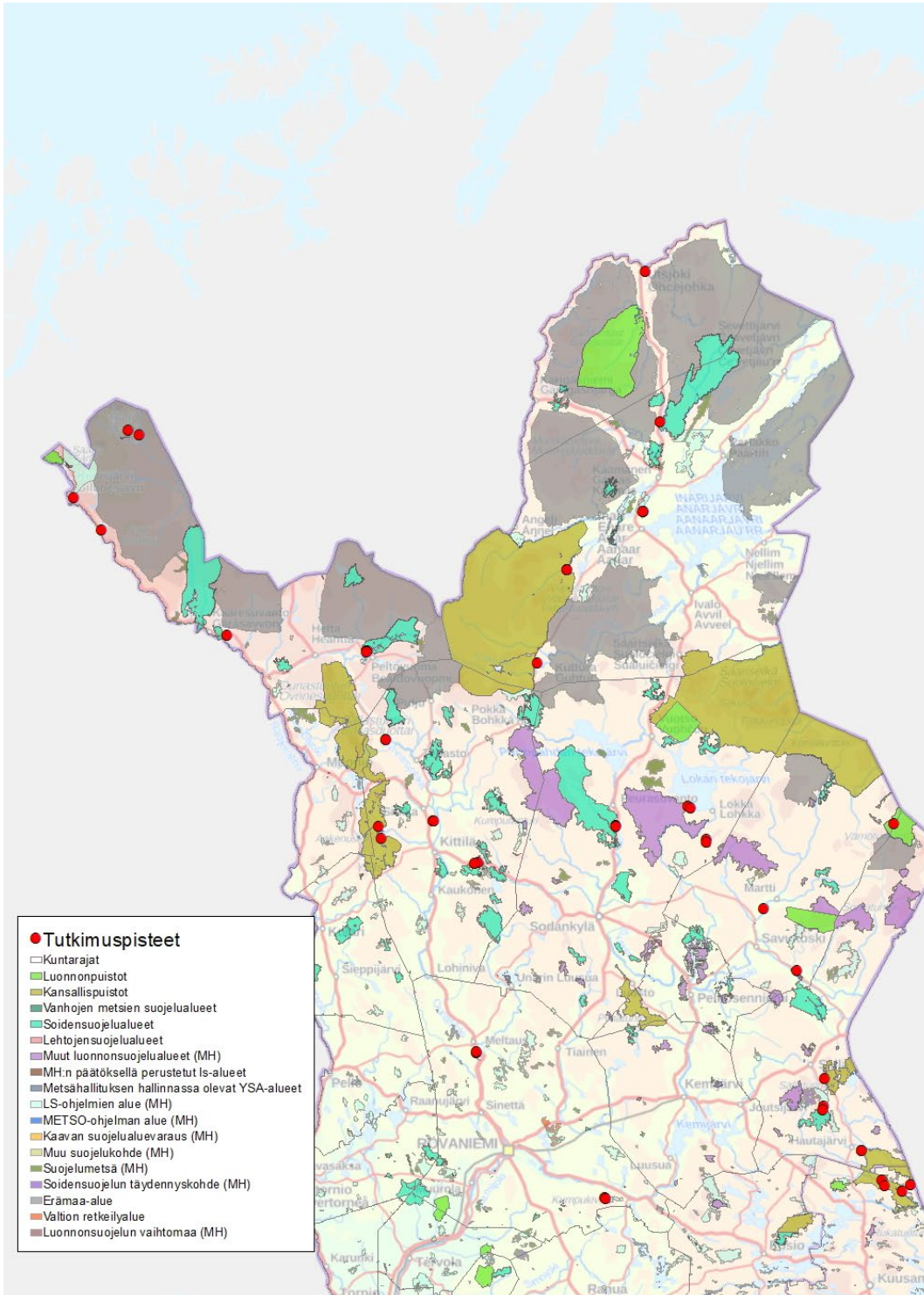
Liitteet:

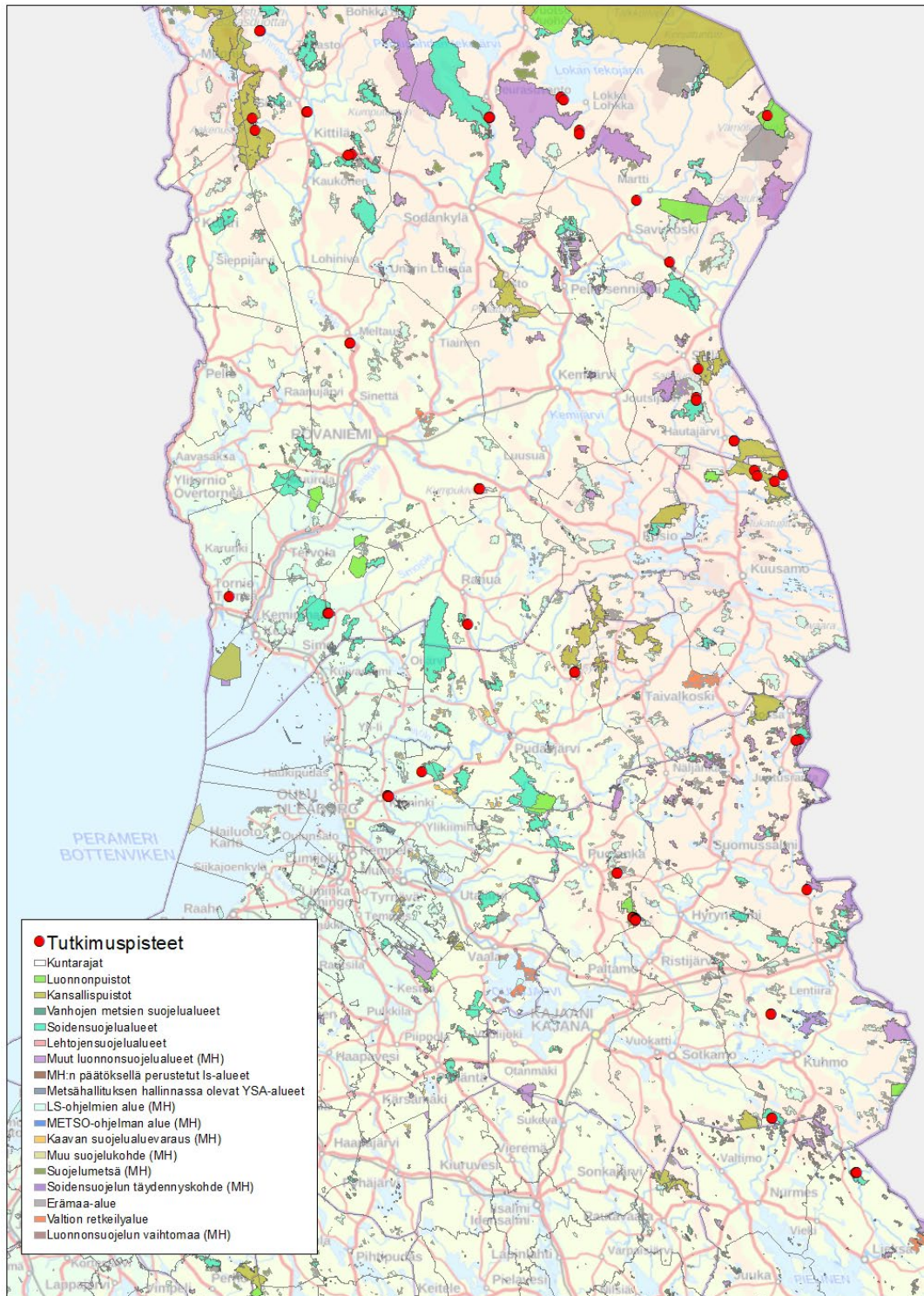
Tutkimuskohteet
Valitusosoitus

Tiedoksi:

Inarin kunta
Enontekiön kunta
Kittilän kunta
Sodankylän kunta
Savukosken kunta
Sallan kunta
Kuusamon kaupunki
Pudasjärven kaupunki
Suomussalmen kunta
Hyrnsalmen kunta
Kuhmon kaupunki
Hyrnsalmen kunta
Lieksan kunta
Oulun kaupunki
Lupa- ja valvontavirasto
Suomen luonnonsuojeluliitto ry:n Lapin piiri
Suomen luonnonsuojeluliitto ry:n Pohjois-Pohjanmaan piiri
Suomen luonnonsuojeluliitto ry:n Kainuun piiri
Suomen Luonnonsuojeluliiton Pohjois-Karjalan piiri
Metsähallitus

Liite 1. Tutkimuspisteiden sijainti





VALITUSOSOITUS

Metsähallituksen Luontopalvelujen päätökset luonnonsuojelulain mukaisissa asioissa (Laki Metsähallituksesta 21.1 § ja luonnonsuojelulaki 134.2 §)

Tähän päätökseen tyytymätön voi hakea siihen muutosta valittamalla hallinto-oikeuteen kirjallisella valituksella.

Valituskirjelmän sisältö ja allekirjoittaminen

Valituskirjelmässä, joka osoitetaan hallinto-oikeudelle, on ilmoitettava seuraavat asiat:

- valittajan nimi ja yhteystiedot
- postiosoite ja mahdollinen muu osoite, joihin asiaa koskevat ilmoitukset ja oikeudenkäyntiin liittyvät asiakirjat voidaan valittajalle lähettää (prosessiosoite)
- päätös, johon haetaan muutosta
- miltä kohdin päätökseen haetaan muutosta ja mitä muutoksia siihen vaaditaan tehtäväksi sekä perusteet, joilla muutosta vaaditaan
- mihin valitusoikeus perustuu, jos valituksen kohteena oleva päätös ei kohdistu valittajaan

Jos valittajan puhevaltaa käyttää hänen laillinen edustajansa tai asiamiehensä tai jos valituksen laatijana on joku muu henkilö, valituskirjelmässä on ilmoitettava myös tämän nimi ja yhteystiedot.

Yhteystietojen muutoksesta on valituksen vireillä ollessa ilmoitettava viipymättä hallintotuomioistuimelle.

Valittajan, laillisen edustajan tai asiamiehen on allekirjoitettava valituskirjelämä.

Jos usea tekee valituksen yhdessä, voidaan joku heistä ilmoittaa valituksessa yhdyshenkilöksi. Jollei yhdyshenkilöä ole ilmoitettu, yhdyshenkilönä toimii valituksessa ensimmäiseksi mainittu valittaja. Yhdyshenkilön ei tarvitse esittää valtakirjaa.

Valituskirjelmän liitteet

Valituskirjelmään on liitettävä:

- valituksen kohteena oleva päätös valitusosoituksineen alkuperäisenä tai jäljennöksenä
- selvitys siitä, milloin valittaja on saanut päätöksen tiedoksi, tai muu selvitys valitusajan alkamisen ajankohdasta

- asiakirjat, joihin valittaja vetoaa vaatimuksensa tueksi, jollei niitä ole jo aikaisemmin toimitettu viranomaiselle
- asiamiehen valtakirja, jollei asiamiehenä toimi asianajaja, yleinen oikeusavustaja tai luvan saaneista oikeudenkäyntiavustajista annetussa laissa tarkoitettu luvan saanut oikeudenkäyntiavustaja

Valitusaika

Valitus on tehtävä **30 päivän kuluessa** päätöksen tiedoksisaannista. Valitusaikaa laskettaessa tiedoksisaantipäivää ei oteta lukuun.

Tiedoksisaantipäivä lasketaan seuraavasti:

- jos päätös on luovutettu asianomaiselle, asianomaisen asiamiehelle tai lähetille, tiedoksisaantipäivä ilmenee päätöksessä olevasta leimasta
- jos päätös on lähetetty postitse saantitodistusta vastaan, tiedoksisaantipäivä ilmenee saantitodistuksesta
- jos päätös on postitettu tavallisena kirjeenä, sen katsotaan tulleen tiedoksi seitsemäntenä päivänä postituspäivästä, jollei muuta ilmene
- jos päätös on toimitettu tiedoksi muulla tavalla jollekin muulle henkilölle kuin päätöksen saajalle (sijaistiedoksianto), katsotaan päätöksen saajan saaneen päätöksen tiedoksi kolmantena päivänä tiedoksi- tai saantitodistuksen osoittamasta päivästä
- jos päätös tai kuulutus sen nähtävänä pitämisestä on julkaistu virallisessa lehdessä tai julkisella kuulutuksella ilmoitustaululla, katsotaan tiedoksisaannin tapahtuneen seitsemäntenä päivänä siitä päivästä, jolloin kuulutus virallisessa lehdessä on julkaistu tai kuulutus pantu ilmoitustaululle.

Valituskirjelmän toimittaminen

Valitus on toimitettava valitusajassa hallinto-oikeuden kirjaamoon.

Omalla vastuulla valitusasiakirjat voi lähettää postitse, telekopiona, sähköpostitse tai lähetin välityksellä. Postiin valitusasiakirjat on jätettävä niin ajoissa, että ne ehtivät perille valitusajan viimeisenä päivänä ennen viraston aukioloajan päättymistä. Jos valitusajan viimeinen päivä on pyhäpäivä, lauantai, itsenäisyyspäivä, vapunpäivä, jouluaatto tai juhannusaatto, valitusaika jatkuu kuitenkin vielä seuraavan arkipäivän virka-ajan päättymiseen. Telekopiona tai sähköpostina lähettäminen tapahtuu lähettäjän vastuulla, ja valitus on lähetettävä siten, että se on hallinto-oikeuden käytettävissä vastaanottolaitteessa tai tietojärjestelmässä määräajan viimeisenä päivänä ennen virka-ajan päättymistä. Valitus katsotaan saapuneeksi, jos hallinto-oikeus pystyy teknisesti käsittelemään asiakirjaa. Sähköistä asiakirjaa, jonka lähettäjää ei saada selville ja jonka sisältöä ei muutoinkaan pystytä avaamaan, ei katsota saapuneeksi. Jos viranomaisen käyttämä sähköinen järjestelmä on epäkunnossa tai poissa käytöstä taikka selvitystä asiakirjan saapumisajankohdasta ei muusta vastaavasta syystä voida saada, sähköisen asiakirjan saapumisajankohdaksi määritellään asiakirjan lähettämisaikakohta.

Lähtämisaikakohdan määrittäminen saapumisaikakohdaksi edellyttää, että lähtämisaikakohdasta esitetään luotettava selvitys.

Valituksen voi tehdä myös hallinto- ja erityistuomioistuinten asiointipalvelussa osoitteessa <https://asiointi2.oikeus.fi/hallintotuomioistuimet>

Oikeuslaitoksen Internet-sivuilla on tarkemmat ohjeet asiakirjojen toimittamisesta sähköisesti: https://oikeus.fi/fi/index/oikeuslaitos/asiakirjojentoimittaminen_1.html

Oikeudenkäyntimaksu

Muutoksenhakuasian vireillepanijalta peritään oikeudenkäyntimaksu sen mukaan kuin [tuomioistuinmaksulaissa](#) (1455/2015) säädetään.

Hallinto-oikeuden yhteystiedot

Helsingin hallinto-oikeus
Osoite: Raudanrakentajantie 5 00520 Helsinki
Faksi: 029 56 42079
Puhelin: 029 56 42000
Sähköposti: helsinki.hao@oikeus.fi