

Luonnonsuojelulain mukainen poikkeamislupa

Asianumero: MH 2609/2026

Lupaviranomainen

Metsähallitus
Osoite: Opastinsilta 12 C, 00520 Helsinki
Yritys- ja yhteisötunnus: 0116726-7
kirjaamo@metsa.fi

Yhteyshenkilö(t)

Hakija

Hakemus

25.03.2026, sähköpostitse

Barlius-ryhmä ja Nautic Club urheilusukeltajat (hakijana xxxx) hakevat Metsähallitukselta lupaa hylkyjen etsimiseen viistokaiuttamalla sekä hylkyjen eikajoavaan dokumentointiin laitesukeltamalla Saaristomeren kansallipuiston Grimsörarnan rajoitusosalla (osa kiinteistöä 445-891-1-1) sekä Grimsörarnan hylkeidensuojelualueella (kiinteistö 445-891-1-2) ajanjaksona 1.6.-30.9.2026. Toiminnassa ei ole tarvetta rantautua luodoille tai saarille (sähköposti, 26.3.2026).

Vedenalaisen kulttuuriperinnön tutkiminen ei edellytä erillistä maanomistajan lupaa paitsi suojelualueilla, joissa lain, asetuksen tai järjestyssäännön nojalla on rajoitettu alueella liikkumista tai muuta toimintaa. Hakemuksessa poikkeamislupaa liikkumiseen haetaan Saaristomeren kansallipuiston Grimsörarnan rajoitusosalle sekä Grimsörarnan hylkeidensuojelualueelle. Grimsörarnan rajoitusosassa liikkuminen ilman Metsähallituksen lupaa on kielletty 1.1.-31.12. Grimsörarnan hylkeidensuojelualueella liikkuminen alle puolen merimailin etäisyydellä (926 m) hyljeluodoista ilman Metsähallituksen lupaa on kielletty 1.1.-31.12. Lisäksi hylkeidensuojelualueella ei saa liikkua lainkaan 1.2.-15.6. ilman Metsähallituksen lupaa.

Päätös

Lupa myönnetään hakemuksesta poikkeavasti siten, että se on voimassa hylkyjen etsimiseen viistokaiuttamalla ajankohtana 1.-31.7.2026 ja sukellustoimintaan sekä hylkyjen etsimiseen viistokaiuttamalla ajankohtina 21.-23.8.2026 ja 11.-13.9.2026.

Luvan sisältö, lupa-alue ja voimassaolo

Metsähallitus myöntää hakijalle luvan Grimsörarnan rajoitusosassa (osa kiinteistöä 445-891-1-1) ja Grimsörarnan hylkeidensuojelualueella (kiinteistö 445-891-1-2) tapahtuvaan hylkyjen etsimiseen viistokaiuttamalla 1.-31.7.2026 välisenä aikana ja sukellustoimintaan sekä viistokaiuttamiseen 21.-23.8.2026 ja 11.-13.9.2026 välisinä aikoina. Lupa-alue on esitetty liitteessä 1.

Lupa sisältää oikeuden poiketa Saaristomeren kansallispuiston Grimsörarnan rajoitusosan sekä Grimsörarnan hylkeidensuojelualueen liikkumisrajoituksista yllä mainittuina ajankohtina. Lupa ei sisällä oikeutta liikkumiseen muilla Saaristomeren kansallispuiston järjestyssäännössä määritellyillä liikkumisrajoitusalueilla liikkumisrajoitusten ollessa voimassa.

Lupa koskee luvan saajan (xxxx) lisäksi seuraavia Barlius-ryhmän jäseniä: xxxx, xxxx, xxxx ja xxxx. Lisäksi lupa koskee toimintaan osallistuvia Nautic Club urheilusukeltajien jäseniä.

Alkaa: 01.07.2026

Päätyy: 13.09.2026

Lupa tulee voimaan valitus- ja tiedoksisaantiajan jälkeen. Lupa tulee lainvoimaiseksi aikaisintaan valitusajan päätyttyä, mikäli siitä ei ole tehty valituksia. Valitusaika on 30 päivää päätöksen tiedoksisaannista. Jos päätös on annettu tiedoksi sähköisenä viestinä, katsotaan päätöksen saajan saaneen asiakirjan tiedoksi kolmantena päivänä viestin lähettämisestä.

Lupa voidaan peruuttaa, jos sen ehtoja ei noudateta.

Lupapäätöksen perustelut

Lupahakemuksen mukainen toiminta kohdistuu Saaristomeren kansallispuiston Grimsörarnan rajoitusosalle ja Grimsörarnan hylkeidensuojelualueelle.

Saaristomeren kansallispuisto on perustettu lailla 645/1984 ja alueella noudatetaan 29.10.2025 annettua järjestyssääntöä. Lupa-alueella on luonnonsuojelulain (9/2023) 56 § nojalla linnuston pesimärauhan, hylkeiden suojelemiseksi sekä rannikon että merellisten luontotyyppien luonnon tilan turvaamiseksi mairinnousu, liikkuminen ja miehittämättömien ilma-alusten (dronit) lennättäminen kielletty 1.1.-31.12. Liikkumisrajoitus koskee myös rajoitusosan vesialuetta.

Grimsörarnan hylkeidensuojelualueen liikkumisrajoituksista säädetään valtioneuvoston asetuksella 736/2001. Hylkeidensuojelualueella liikkuminen on kielletty ympäri vuoden puolen merimailin (926 m) sisään jäävällä alueella suojelualuekarttaan merkitystä luodosta tai luotoryhmästä ilman Metsähallituksen lupaa. Sen lisäksi hylkeidensuojelualueella ei saa liikkua 1.2.-15.6. ilman Metsähallituksen lupaa.

Saaristomeren kansallispuisto on perustettu Saaristomeren luonnon ja kulttuurin suojelemiseksi, niihin liittyvien perinteisten luonnonkäyttötapojen turvaamiseksi, elävän saaristoyhteisön säilyttämiseksi sekä ympäristöntutkimusta ja yleistä luonnonharrastusta varten. Grimsörarnan hylkeidensuojelualue on perustettu hylkeiden ja erityisesti harmaahylkeiden suojelemiseksi, niiden elinolosuhteiden häiriöttömäksi turvaamiseksi sekä tieteellisen tutkimuksen ja hyljekantojen seurannan edistämiseksi.

Barlius-ryhmä ja Nautic Club urheilusukeltajat hakevat lupaa hylkyjen etsimiseen viistokaiuttamalla sekä hylkyjen ei-kajoavaan dokumentointiin laitesukeltamalla edellä mainituilla suojelualueilla. Metsähallitus katsoo, että hakemuksen mukainen toiminta on tarkoituksenmukaista ja tuottaa uutta tietoa lupa-alueen hylkyistä ja siten parantaa alueen kulttuurihistoriallista tuntemusta. Lisäksi hakemuksen mukainen toiminta parantaa mahdollisuuksia suojella ennestään tuntemattomia hylkyjä. Luvan saajat (Barlius-ryhmä ja Nautic Club urheilusukeltajat) ovat kokeneita toimijoita hylkytutkimuksen alalla ja toteuttaneet vastaavia tutkimuksia Suomen hylkyalueilla. Metsähallitus on myöntänyt luvan saajille vastaavanlaisen luvan hylkyjen etsimiseen ja dokumentointiin hallinnoimillaan suojelualueilla (MH 723/2025). Luvan saajat myös päivittävät hylt.net -sivustoa ja tekevät yhteistyötä Museoviraston kanssa.

Luvan mukainen toiminta myönnetään vasta heinäkuun alusta alkaen toiminnan ohjaamiseksi alueen pesimälinnuston ja hylkeiden kannalta vähemmän herkkään aikaan. Metsähallitus katsoo hylkyjen etsimisen viistokaiuttamalla sekä sukellustoiminnan ajankohdat huomioiden, ettei toiminta aiheuta merkittävää haittaa alueella esiintyvälle lajistolle.

Metsähallitus katsoo, ettei luvan ehtojen mukainen toiminta merkittävästi heikennä Saaristomeren Natura 2000 -alueen (FI0200090 (SAC), FI0200164 (SPA)) suojeluperusteena olevia luontoarvoja eikä luonnonsuojelulain 35 § mukaiselle Natura-arvioinnille ole siten tarvetta.

Lupaehdot

Lupa ei sisällä oikeutta maastoliikenteeseen, johon tarvittaessa tulee hakea erillistä lupaa.

Luvansaaja vastaa kaikista toimintaansa liittyvien mahdollisten muiden viranomaislupien ja/tai ilmoitusten tekemisestä. Luvansaaja noudattaa toiminnassaan aina ensisijaisesti voimassa olevaa lainsäädäntöä ja viranomaisohjeita.

Liikkumisrajoitusalueilla tulee liikkua ainoastaan, kun se on luvan saajan toteuttaman hylkytutkimuksen kannalta tarpeen. Muu liikkuminen rajoitusalueilla on kielletty.

Potentiaalisten hylkyalueiden läheisyyteen sijoittuu etenkin hylkeiden kannalta merkittäviä luotoja. Hyljeluotojen läheisyydessä toimittaessa tulee tarpeetonta häiriötä niille välttää sekä pyrkiä minimoimaan käytettävä aika luotojen läheisyydessä. Maihinnousu alueen saarille ja luodoille on luvan yhteydessä kielletty.

Liikkumisesta rajoitusalueilla tulee ilmoittaa ennakkoon Metsähallituksen kirjaamoon (kirjaamo@metsa.fi). Ilmoituksessa tulee mainita tämän luvan asianumero (MH 2609/2026).

Lupa koskee ainoastaan Barlius-ryhmän ja Nautic Club urheilusukeltajien järjestämiä hylkytutkimuksia. Mikäli muut toimijat hyödyntävät tutkimuksissa luvan saajan kalustoa, tulee näihin hakea lupa erikseen.

Luvan saajan on noudatettava näiden ehtojen lisäksi luonnonsuojelualueen rauhoitusmääräyksiä ja järjestyssääntöä.

Alueella tulee liikkua niin, että vältetään kasvillisuuden turhaa talleantumista ja maaston kulumista. Tarpeetonta häiriötä luonnolle ja alueen muille käyttäjille tulee välttää.

Alueelle ei saa jättää toiminnasta jälkiä tai roskia.

Lupa tai kopio siitä on pidettävä mukana luvan mukaista toimintaa harjoitettaessa.

Raportointi

Luvan nojalla harjoitetusta toiminnasta tulee raportoida Metsähallitukselle kirjallisesti 31.12.2026 mennessä. Raportissa ilmoitetaan löydetyt hylkykohteet ja mahdolliset huomiot kohteilta. Vapaamuotoinen raportti lähetetään osoitteeseen kirjaamo@metsa.fi ja viitataan lupanumeroon MH 2609/2026.

Hakijan tulee välittömästi raportoida Metsähallitukselle havaitsemistaan ongelmista tai Metsähallituksen toimintaa vaativista epäkohdista.

Sovelletut säännökset

Laki Saaristomeren kansallispuistosta (645/1984): 1 §
Saaristomeren kansallispuiston järjestyssääntö, annettu 29.10.2025
Valtioneuvoston asetus hylkeidensuojelualueista (736/2001): 3 ja 4 §
Luonnonsuojelulaki (9/2023): 49, 56, 70, 74, 77 ja 79 §
Laki Metsähallituksesta (234/2016): 5, 21 ja 24 §
Ympäristöministeriön asetus Metsähallituksen eräiden julkisten hallintotohtävien suoritteiden maksuista vuosina 2026 ja 2027 (110/2026): 2 §

Muutoksenhaku

Tähän päätökseen tyytymätön saa hakea siihen valittamalla muutosta Turun hallinto-oikeudelta. Valitusosoitus on liitteenä.

Hinta

Lupa on maksuton.

Esittelijä

Ratkaisija

Liitteet:

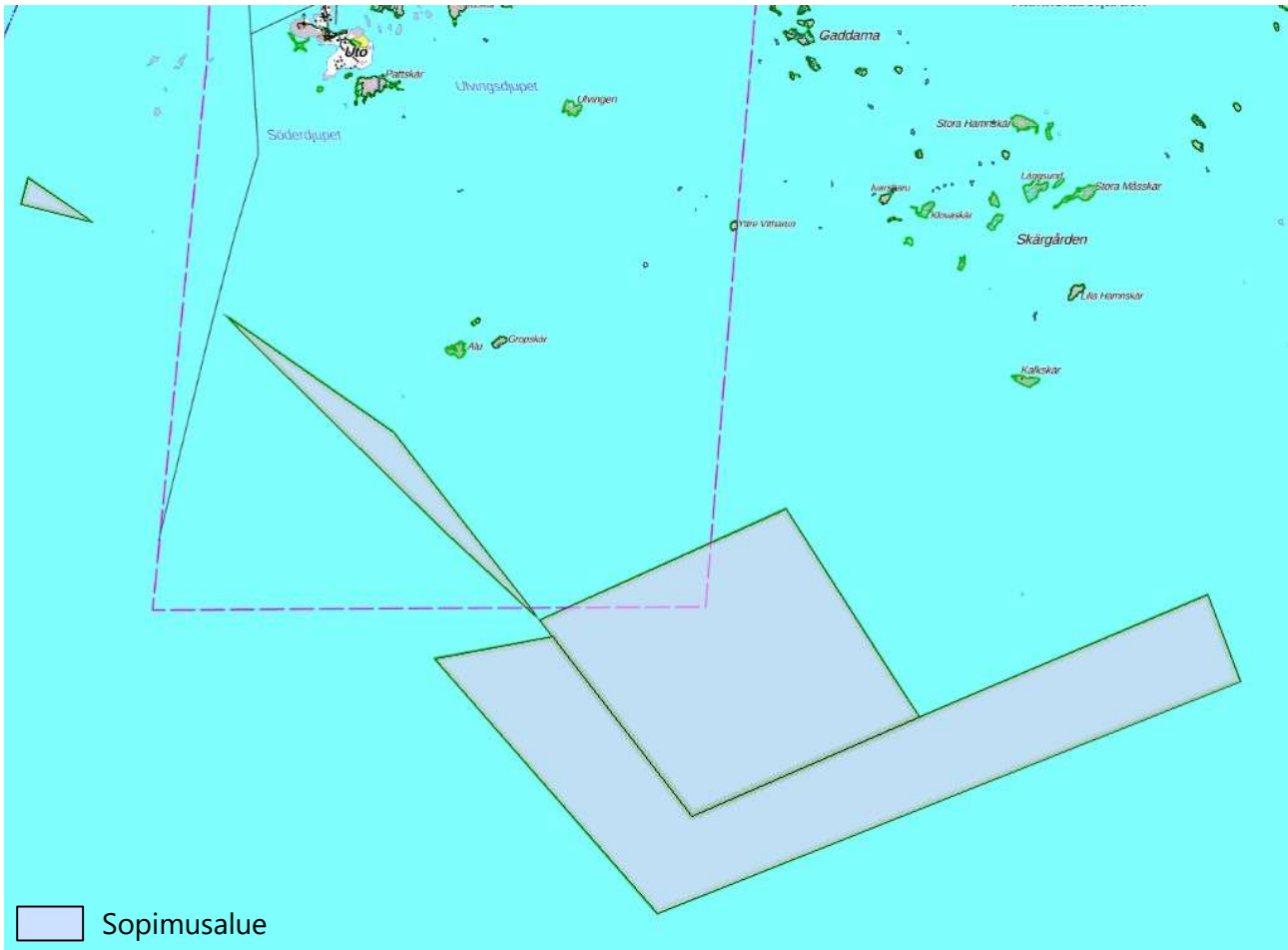
Liite 1. Lupa-alueen kartta
Liite 2. Valitusosoitus

Tiedoksi:

Metsähallitus, erävalvonta
Lupa- ja valvontavirasto
Paraisten kaupunki
Länsi-Suomen merivartiosto
Museovirasto
Varsinais-Suomen luonnonsuojelupiiri

Liite 1. Lupa-alueen kartta

Poikkeamislupa 132983



Lupa-alueen kartta. Toiminta kohdistuu Saaristomeren kansallispuiston Grimsörarnan rajoitusosan sekä Grimsörarnan hylkeidensuojelualueen vesialueille.

Liite 2. Valitusosoitus.

1. VALITUSOSOITUS

(Laki Metsähallituksesta 21 §, luonnonsuojelulaki 134 §)

Tähän päätökseen tyytymätön voi hakea siihen muutosta valittamalla hallinto-oikeuteen kirjallisella valituksella.

Valituskirjelmän sisältö ja allekirjoittaminen

Valituskirjelmässä, joka osoitetaan hallinto-oikeudelle, on ilmoitettava seuraavat asiat:

- valittajan nimi ja kotikunta
- päätös, johon haetaan muutosta
- miltä kohdin päätökseen haetaan muutosta ja mitä muutoksia siihen vaaditaan tehtäväksi sekä perusteet, joilla muutosta vaaditaan
- postiosoite ja puhelinnumero, joihin asiaa koskevat ilmoitukset valittajalle voidaan toimittaa.

Jos valittajan puhevaltaa käyttää hänen laillinen edustajansa tai asiamiehensä tai jos valituksen laatijana on joku muu henkilö, valituskirjelmässä on ilmoitettava myös tämän nimi ja kotikunta.

Valittajan, laillisen edustajan tai asiamiehen on allekirjoitettava valituskirjelämä.

Valituskirjelmän liitteet

Valituskirjelmään on liitettävä:

- päätös, johon haetaan muutosta valittamalla, alkuperäisenä tai jäljennöksenä
- todistus siitä, minä päivänä päätös on annettu tiedoksi, tai muu selvitys valitusajan alkamisen ajankohdasta
- asiakirjat, joihin valittaja vetoaa vaatimuksensa tueksi, jollei niitä ole jo aikaisemmin toimitettu viranomaiselle
- asiamiehen valtakirja, jollei asiamiehenä toimi asianajaja tai yleinen oikeusavustaja.

Valitusaika

Valitus on tehtävä 30 päivän kuluessa päätöksen tiedoksisaannista. Valitusaikaa laskettaessa tiedoksisaantipäivää ei oteta lukuun.

Tiedoksisaantipäivä lasketaan seuraavasti:

- jos päätös on luovutettu asianomaiselle, asianomaisen asiamiehelle tai lähetille, tiedoksisaantipäivä ilmenee päätöksessä olevasta leimasta
- jos päätös on lähetetty postitse saantitodistusta vastaan, tiedoksisaantipäivä ilmenee saantitodistuksesta
- jos päätös on postitettu tavallisena kirjeenä, sen katsotaan tulleen tiedoksi seitsemäntenä päivänä postituspäivästä, jollei muuta ilmene
- jos päätös on toimitettu tiedoksi muulla tavalla jollekin muulle henkilölle kuin päätöksen saajalle (sijaistiedoksianto), katsotaan päätöksen saajan saaneen päätöksen tiedoksi kolmantena päivänä tiedoksi- tai saantitodistuksen osoittamasta päivästä
- jos päätös tai kuulutus sen nähtävänä pitämisestä on julkaistu virallisessa lehdessä tai julkisella kuulutuksella ilmoitustaululla, katsotaan tiedoksisaannin tapahtuneen seitsemäntenä päivänä siitä päivästä, jolloin kuulutus virallisessa lehdessä on julkaistu tai kuulutus pantu ilmoitustaululle.
- jos päätös on annettu tiedoksi sähköisenä viestinä, katsotaan päätöksen saajan saaneen asiakirjan tiedoksi kolmantena päivänä viestin lähettämisestä.

Valituskirjelmän toimittaminen

Valituskirjelmän voi toimittaa hallinto-oikeudelle henkilökohtaisesti, postitse maksettuna postilähetyksenä tai asiamiestä tai lähettiä käyttäen. Postittaminen tapahtuu lähettäjän vastuulla. Valituksen on saavuttava viranomaiselle virka-aikana ennen 30 päivän valitusajan päättymistä, jotta valitus voidaan tutkia. Jos valitusajan viimeinen päivä on pyhäpäivä, lauantai, itsenäisyyspäivää, vapunpäivä, jouluaatto tai juhannusaatto, valitusaika jatkuu kuitenkin vielä seuraavan arkipäivän virka-ajan päättymiseen.

Käsittelymaksu

Muutoksenhakuasian vireille panijalta peritään oikeudenkäyntimaksu sen mukaan kuin tuomioistuinmaksulaissa (1455/2015) säädetään.

Hallinto-oikeuden osoite

Turun hallinto-oikeus

Käyntiosoite: Sairashuoneenkatu 2–4, 20101 Turku

Postiosoite: PL 32, 20101 Turku

Faksi: 029 56 42414

Sähköposti: turku.hao(at)oikeus.fi

Puhelin: 029 56 42410