

## Luonnonsuojelulain mukainen poikkeamislupa

Asianumero: MH 3034/2026

### Lupaviranomainen

Metsähallitus  
Osoite: Opastinsilta 12 C, 00520 Helsinki  
Yritys- ja yhteisötunnus: 0116726-7  
[kirjaamo@metsa.fi](mailto:kirjaamo@metsa.fi)

### Käsittelijä(t)

### Yhteyshenkilö(t)

### Hakija

### Hakemus

10.04.2026, sähköpostitse

Metsähallituksen Luontopalvelujen maaluontotietotiimi hakee luonnonsuojelulain 51 §:n mukaista poikkeamislupaa kanadanmajavan poistamiseen Oulangan kansallispuistosta luonnonsuojelullisista syistä. Poistamistarve kohdistuu kansallispuistossa sijaitsevan Kiutalammen alueella eläviin majavayksilöihin, jotka muodostavat yhden perhekunnan. Kiutalammen ympäristössä kanadanmajavan aiheuttamien tulvien alle on jäänyt alueella esiintyviä luontodirektiivin luontotyypppejä (lettoa sekä lähteitä ja lähdesoita). Pyrkimyksenä on myös estää kanadanmajavan liiallinen levittäytyminen Oulangan Natura-alueella. Kanadanmajavan aiheuttamien tulvien alle on jäänyt uhanalaisten kasvilajien ja luontodirektiivin luontotyyppien esiintymiä myös kansallispuiston ulkopuolisilla, Oulangan Natura-alueeseen kuuluvilla alueilla.

Poistaminen on tarkoitus toteuttaa maaluontotietotiimille StaffPoint Oy:n kautta työskentelevän henkilön (xxxx) toimesta, jolle haetaan oikeutta metsästää kanadanmajavaa Oulangan kansallispuistossa hakemuksen mukaisessa tarkoituksessa.

## Päätös

Lupa myönnetään hakemuksen mukaisena.

## Luvan sisältö, lupa-alue ja voimassaolo

Tällä luvalla annetaan oikeus kanadanmajavan (yhteen perhekuuntaan kuuluvat yksilöt) poistamiseen, sekä siihen liittyvä metsästysoikeus (metsästyslaki 615/1993, 6 §) liitekarttaan (liite 1) merkitylle Oulangan kansallispuistoon kuuluvalla Kiutalammen alueelle, joka sijaitsee kiinteistöllä 305-891-1-1.

Luvan voimassaoloaikana sen käyttäminen on sallittu seuraavina ajanjaksoina: 14.4.-30.4.2026 ja 20.8.-31.12.2026.

Luvan saaja (xxxx) tekee töitä Metsähallituksen Luontopalvelujen maaluontotietotiimille StaffPoint Oy:n kautta. Luvan saajan tarkemmat tiedot on kirjattu luvan liitteeseen 2.

Metsähallitus myöntää luonnonsuojelulain 51 §:n nojalla luvan toimintaan ajalle:

Alkaa: 14.04.2026

Päätyy: 31.12.2026

Lupa tulee voimaan valitus- ja tiedoksisaantiajan jälkeen. Lupa tulee lainvoimaiseksi aikaisintaan valitusajan päätyttyä, mikäli siitä ei ole tehty valituksia. Valitusaika on 30 päivää päätöksen tiedoksisaannista. Jos päätös on annettu tiedoksi sähköisenä viestinä, katsotaan päätöksen saajan saaneen asiakirjan tiedoksi kolmantena päivänä viestin lähettämisestä.

Lupa voidaan peruuttaa, jos sen ehtoja ei noudateta.

## Täytäntöönpanomääräys

Päätös voidaan panna täytäntöön jo ennen valitusajan päättymistä ja muutoksenhausta huolimatta.

Kanadanmajavan metsästyskausi on Suomessa 20.8.-30.4. Kanadanmajava liikkuu keväällä aktiivisemmin reviirillään, jolloin sen havaitseminen ja metsästäminen on helpompaa. Metsähallitus katsoo, että luvan mukainen toiminta voidaan poikkeuksellisesti aloittaa jo ennen valitus- ja tiedoksisaantiajan päättymistä, jotta kanadanmajavan poistamisessa on mahdollista hyödyntää kuluvan kevään metsästyskausi. Vieraslajin tehokas poistaminen mahdollisimman nopeasti auttaa myös minimoimaan sen aiheuttamat luonnonsuojelulliset haitat.

## Lupapäätöksen perustelut

Valtion vanhoja luonnonsuojelualueita koskevat perustamissäädökset on annettu vanhan luonnonsuojelulain (71/1923) nojalla. Oulangan kansallispuisto on perustettu lailla eräiden uusien luonnonsuojelualueiden perustamisesta valtionmaille (634/1956) ja sitä on laajennettu lailla eräiden valtion omistamien alueiden muodostamisesta kansallispuistoiksi ja luonnonpuistoiksi (674/1981) ja lailla Oulangan kansallispuiston laajentamisesta (115/1989). Kansallispuiston perustamislakia on muutettu muutossäädöksellä (521/2023), jolla laki on osittain päivitetty vastaamaan luonnonsuojelulain (9/2023) mukaisia tavoitteita.

Perustamislain 21 b §:n mukaan kansallispuistosta on voimassa, mitä luonnonsuojelulain (9/2023) 49 §:ssä säädetään kielletyistä toiminnoista sekä 50 ja 51 §:ssä rauhoitussäännöksiä koskevista poikkeuksista. Luonnonsuojelulain (9/2023) 51 §:n 1 momentin 2 kohdan mukaan kansallispuistosta voidaan sen perustamistarkoitusta vaarantamatta Metsähallituksen luvalla vähentää muiden kuin 50 §:n 3 momentissa tarkoitettujen kasvi- ja eläinlajien yksilöiden lukumäärää, jos ne ovat liian runsaslukuisia tai muutoin vahingollisia.

Oulangan kansallispuiston perustamislain mukaisesti Metsähallitus voi myöntää luvan alueen luontoarvojen kannalta vahingollisen eläinlajin yksilöiden lukumäärän vähentämiseen kansallispuistosta, mikäli se ei vaaranna kansallispuiston perustamistarkoitusta. Oulangan kansallispuisto on perustettu vanhan luonnonsuojelulain (71/1923) nojalla, jonka 1 §:n 2 momentin mukaan valtiolle kuuluvasta alueesta voidaan muodostaa erityinen suojelualue (kansallispuisto) luonnonkauniin tai muuten luontonsa puolesta huomattavan paikan säilyttämiseksi vastaisuutta varten sellaisenaan taikka jonkin eläin- tai kasvilajin rauhoittamiseksi. Luonnonsuojelulain (9/2023) 44 §:n 2 momentin mukaan alueella on oltava merkitystä yleisenä luonnonnähtävyytenä tai luonnontuntemuksen lisäämisen tai yleisen luonnonharrastuksen kannalta. Luonnonsuojelulakia koskevan hallituksen esityksen (HE 76/2022) säännöskohtaisten perustelujen mukaan kansallispuistojen perustamisella pyritään paitsi luonnon monimuotoisuuden säilyttämiseen, myös tarjoamaan kansalaisille mahdollisuuksia luonnonkauneudesta nauttimiseen ja muidenkin luonnonelämysten kokemiseen.

Kanadanmajava on Suomessa haitallinen vieraslaji. Oulangan kansallispuistossa, ja laajemminkin Oulangan Natura-alueella, kanadanmajavien patorakennelmat ovat aiheuttaneet tulvia, joiden alle on jäänyt suojelullisesti arvokkaita luontotyyppisiä ja uhanalaisten lajien esiintymiä. Mikäli kanadanmajavakanta Oulangan alueella kasvaa, on vaarana, että myös luontotyypeille ja uhanalaisille lajeille aiheutuvat haitat lisääntyvät.

Kanadanmajavan poistaminen turvaa kansallispuiston luonnon monimuotoisuuden säilymistä vähentämällä vieraslajin aiheuttamia haittoja kansallispuiston alkuperäiselle luonnolle ja lajistolle. Majavayksilöiden poistaminen toteutetaan yhden henkilön toimesta lajin metsästysaikana ja metsästyslain mukaisten metsästyskäytäntöjen mukaisesti. Poistaminen kohdentuu rajatulle alueelle Kiutalammen ympäristöön, jolloin siitä aiheutuva häiriö kansallispuiston muulle lajistolle jää todennäköisesti vähäiseksi. Lupa-alueella tai sen lähistöllä ei myöskään sijaitse kansallispuiston yleisiä retkeilyreittejä tai muita virkistyspalveluja. Edellä mainituista syistä Metsähallitus katsoo, että lupa voidaan myöntää vaarantamatta kansallispuiston perustamistarkoitusta.

Oulangan kansallispuisto sisältyy Oulangan Natura 2000-alueeseen (SAC/SPA, FI1101645), jonka suojeluperusteina ovat 23 luontotyyppiä, 46 lintulajia, 12 kasvilajia, 9 hyönteislajia, 3 nilviäislajia sekä nisäkkäistä ahma ja saukko. Luvan mukaisella vieraslajin poistamisella pyritään estämään Natura-alueen suojeluperusteina oleville luontotyypeille ja lajeille aiheutuvia haittoja. Lupa ajoittuu lintujen pesimäkauden ulkopuolelle, ja toiminta on paikallista ja lyhytkestoista. Metsähallitus katsoo, ettei lupaehtojen mukainen toiminta merkittävästi heikennä Oulangan Natura 2000-alueen suojeluperusteina olevia luonnonarvoja, eikä luonnonsuojelulain 35 §:n mukaiselle Natura-arvioinnille ole tarvetta.

#### Lupaehdot

Lupa ei sisällä oikeutta maastoliikenteeseen, johon tarvittaessa tulee hakea erillistä lupaa.

Luvan käytössä on huomioitava kansallispuiston luonne alueena, jossa virkistys- ja tutkimuskäyttö on aktiivista. Vaikka lupa-alue sijaitsee syrjässä alueen retkeilyreiteistä, tulee pyynnin toteutuksessa varmistaa erityisen huolellisesti, että siitä ei aiheudu vaaraa eikä tarpeetonta häiriötä muille kansallispuistossa liikkuville.

Luvan saajan on noudatettava näiden ehtojen lisäksi luonnonsuojelualueen rauhoitusmääräyksiä ja järjestyssääntöä.

Alueella tulee liikkua niin, että vältetään kasvillisuuden turhaa talleantumista ja maaston kulumista. Tarpeetonta häiriötä luonnolle ja alueen muille käyttäjille tulee välttää.

Alueelle ei saa jättää toiminnasta jälkiä tai roskia.

Lupa tai kopio siitä on pidettävä mukana luvan mukaista toimintaa harjoitettaessa.

#### Raportointi

Luvan saajan tulee viikon kuluessa luvan käyttämisestä antaa kirjallinen selostus luvan käytöstä. Raportti osoitetaan luvan käsittelijälle (xxxx@metsa.fi).

Hakijan tulee välittömästi raportoida Metsähallitukselle havaitsemistaan ongelmista tai Metsähallituksen toimintaa vaativista epäkohdista.

#### Sovelletut säännökset

Laki eräiden uusien luonnonsuojelualueiden perustamisesta valtionmaille (634/1956) 21 b § 1 mom

Laki eräiden uusien luonnonsuojelualueiden perustamisesta valtionmaille annetun lain muuttamisesta (521/2023) 21 b § 1 mom

Luonnonsuojelulaki (9/2023) 7 §, 44 §, 51 § 1 mom 3 k

Luonnonsuojelulaki (71/1923) 1 § 2 mom

Metsästyslaki (615/1993) 41 a §

Laki Metsähallituksesta (234/2016) 5, 21.1 ja 24.1 §

Laki oikeudenkäynnistä hallintoasioissa (808/2019) 122 §

Ympäristöministeriön asetus Metsähallituksen eräiden julkisten hallintotehtävien suoritteiden maksuista vuosina 2026 ja 2027 (110/2026) 3 §

#### Muutoksenhaku

Tähän päätökseen tyytymätön saa hakea siihen valittamalla muutosta Pohjois-Suomen hallinto-oikeudelta. Valitusosoitus on liitteenä.

Hinta

Lupa on maksuton.

Esittelijä

Ratkaisija

Liitteet:

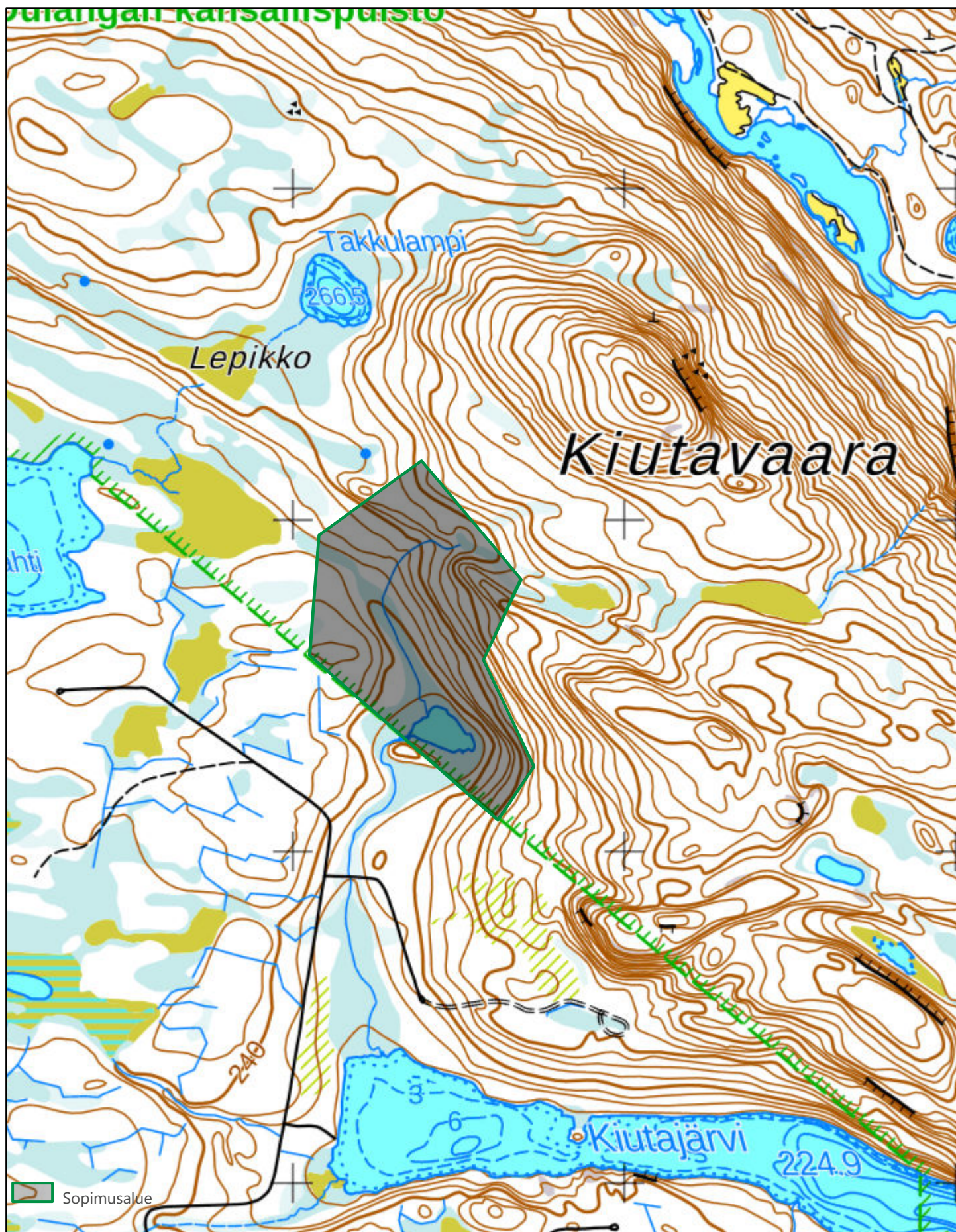
- Liite 1. Lupa-alue
- Liite 2. Luvan saajan tiedot (poistettu)
- Liite 3. Valitusosoitus hallinto-oikeuteen

Tiedoksi:

- Kuusamon kaupunki (kirjaamo@kuusamo.fi)
- Lupa- ja valvontavirasto (kirjaamo@lvv.fi)
- Pohjois-Pohjanmaan luonnonsuojelupiiri ry (pohjois-pohjanmaa@sll.fi)
- Kuusamon Luonnonystävät ry (xxxx@gmail.com)

**Liite 1. Lupa-alue**

Poikkeamislupa 132907



## VALITUSOSOITUS

(Laki Metsähallituksesta 21.1 §, luonnonsuojelulaki 134 §)

Tähän päätökseen tyytymätön voi hakea siihen muutosta valittamalla hallinto-oikeuteen kirjallisella valituksella.

### Valituskirjelmän sisältö ja allekirjoittaminen

Valituskirjelmässä, joka osoitetaan hallinto-oikeudelle, on ilmoitettava seuraavat asiat:

- valittajan nimi ja kotikunta
- päätös, johon haetaan muutosta
- miltä kohdin päätökseen haetaan muutosta ja mitä muutoksia siihen vaaditaan tehtäväksi sekä perusteet, joilla muutosta vaaditaan
- postiosoite ja puhelinnumero, joihin asiaa koskevat ilmoitukset valittajalle voidaan toimittaa.

Jos valittajan puhevaltaa käyttää hänen laillinen edustajansa tai asiamiehensä tai jos valituksen laatijana on joku muu henkilö, valituskirjelmässä on ilmoitettava myös tämän nimi ja kotikunta.

Valittajan, laillisen edustajan tai asiamiehen on allekirjoitettava valituskirjelämä.

### Valituskirjelmän liitteet

Valituskirjelmään on liitettävä:

- päätös, johon haetaan muutosta valittamalla, alkuperäisenä tai jäljennöksenä
- todistus siitä, minä päivänä päätös on annettu tiedoksi, tai muu selvitys valitusajan alkamisen ajankohdasta
- asiakirjat, joihin valittaja vetoaa vaatimuksensa tueksi, jollei niitä ole jo aikaisemmin toimitettu viranomaiselle
- asiamiehen valtakirja, jollei asiamiehenä toimi asianajaja tai yleinen oikeusavustaja.

### Valitusaika

Valitus on tehtävä 30 päivän kuluessa päätöksen tiedoksisaannista. Valitusaikaa laskettaessa tiedoksisaantipäivää ei oteta lukuun.

Tiedoksisaantipäivä lasketaan seuraavasti:

- jos päätös on luovutettu asianomaiselle, asianomaisen asiamiehelle tai lähetyille, tiedoksisaantipäivä ilmenee päätöksessä olevasta leimasta

- jos päätös on lähetetty postitse saantitodistusta vastaan, tiedoksisaantipäivä ilmenee saantitodistuksesta
- jos päätös on postitettu tavallisena kirjeenä, sen katsotaan tulleen tiedoksi seitsemäntenä päivänä postituspäivästä, jollei muuta ilmene
- jos päätös on toimitettu tiedoksi muulla tavalla jollekin muulle henkilölle kuin päätöksen saajalle (sijaistiedoksianto), katsotaan päätöksen saajan saaneen päätöksen tiedoksi kolmantena päivänä tiedoksi- tai saantitodistuksen osoittamasta päivästä
- jos päätös tai kuulutus sen nähtävänä pitämisestä on julkaistu virallisessa lehdessä tai julkisella kuulutuksella ilmoitustaululla, katsotaan tiedoksisääntö tapahtuneen seitsemäntenä päivänä siitä päivästä, jolloin kuulutus virallisessa lehdessä on julkaistu tai kuulutus pantu ilmoitustaululle.
- jos päätös on annettu tiedoksi sähköisenä viestinä, katsotaan päätöksen saajan saaneen asiakirjan tiedoksi kolmantena päivänä viestin lähettämisestä.

### Valituskirjelmän toimittaminen

Valituskirjelmän voi toimittaa hallinto-oikeudelle henkilökohtaisesti, postitse maksettuna postilähetyksenä, faksina, sähköpostilla tai asiamiestä tai lähettiä käyttäen. Valituksen voi tehdä myös hallinto- ja erityistuomioistuinten asiointipalvelussa osoitteessa <https://asiointi2.oikeus.fi/hallintotuomioistuimet>

Postittaminen tapahtuu lähettäjän vastuulla. Valituksen on saavuttava viranomaiselle virka-aikana ennen 30 päivän valitusajan päättymistä, jotta valitus voidaan tutkia. Jos valitusajan viimeinen päivä on pyhäpäivä, lauantai, itsenäisyyspäivää, vapunpäivä, jouluaatto tai juhannusaatto, valitusaika jatkuu kuitenkin vielä seuraavan arkipäivän virka-ajan päättymiseen.

Oikeuslaitoksen Internet-sivuilla on tarkemmat ohjeet asiakirjojen toimittamisesta sähköisesti: <https://oikeus.fi/fi/index/oikeuslaitos/asiakirjojentoimittaminen.html>

### Oikeudenkäyntimaksu

Muutoksenhakuasian vireille panijalta peritään oikeudenkäyntimaksu sen mukaan kuin tuomioistuinmaksulaissa (1455/2015) säädetään.

### Hallinto-oikeuden osoite

Pohjois-Suomen hallinto-oikeus  
Käyntiosoite: Isokatu 4, 3. krs, 90100 Oulu  
Postiosoite: PL 189, 90101 Oulu

Puhelin (vaihte): 029 56 42800

Telekopio: 029 56 42841

Sähköposti: pohjois-suomi.hao(at)oikeus.fi

Sähköpostia lähetettäessä (at)-merkintä korvataan @-merkillä.