

Luonnonsuojelulain mukainen poikkeamislupa

Asianumero: MH 2925/2026

Lupaviranomainen

Metsähallitus
Osoite: Opastinsilta 12 C, 00520 Helsinki
Yritys- ja yhteisötunnus: 0116726-7
kirjaamo@metsa.fi

Yhteyshenkilö(t)

Hakija

02.04.2026, sähköpostitse

XX ja kaksi muuta henkilöä hakevat Metsähallitukselta lupaa liikkumiseen Patvinsuon kansallispuiston rajoitusosalla lintujen vakiolinjalaskennan toteuttamiseksi. Luvan tarkoituksena on toteuttaa lintujen linjalaskenta Luonnontieteellisen keskusmuseon vakiolaskentalinjalla 287 (Iso-Hietajärvi, liite 1b). Laskenta toteutetaan viikolla 25/2026. Tarkka päivämäärä päätetään lähempänä laskentapäivää sääolosuhteiden mukaan.

Hakemus

Lupa myönnetään hakemuksen mukaisena.

Päätös

Luvan sisältö, lupa-alue ja voimassaolo

Metsähallitus myöntää hakijoille luonnonsuojelulain (LSL, 9/2023) 56 § mukaisen luvan liikkumiseen Patvinsuon kansallispuiston YYS-rajoitusosalla (kiinteistöllä 422-891-1-1). Lupa-alue esitetään kartalla liitteessä 1a.

Lupa myönnetään lintujen vakiolinjalaskennan toteuttamiseksi vakiolaskentalinjalla 287 (Iso-Hietajärvi). Muu liikkuminen rajoitusosalla osoitettujen reittien ulkopuolella on kielletty. Lupa ei sisällä oikeutta näytteenottoon kansallispuiston kasvillisuudesta, lajistosta tai maaperästä.

Lupa koskee seuraavia henkilöitä: XX, XX ja XX.

Lupa on voimassa seuraavasti:

Alkaa: 14.06.2026

Päätyy: 18.06.2026

Lupa tulee voimaan valitus- ja tiedoksisaantiajan jälkeen. Lupa tulee lainvoimaiseksi aikaisintaan valitusajan päätyttyä, mikäli siitä ei ole tehty valituksia. Valitusaika on 30 päivää päätöksen tiedoksisaannista. Jos päätös on annettu tiedoksi sähköisenä viestinä, katsotaan päätöksen saajan saaneen asiakirjan tiedoksi kolmantena päivänä viestin lähettämisestä.

Lupa voidaan peruuttaa, jos sen ehtoja ei noudateta.

Lupapäätöksen perustelut

Patvinsuon kansallispuisto on perustettu lailla 674/1981. Lain (674/1981) 6 a § mukaan kansallispuistossa noudatetaan, mitä LSL 49 §:ssä säädetään kielletyistä toiminnoista sekä saman lain 50 ja 51 §:ssä rauhoitussäännöksiä koskevista poikkeuksista. Lisäksi kansallispuistossa noudatetaan 31.3.2026 lainvoiman saanutta Patvinsuon kansallispuiston järjestyssääntöä (MH 9311/2025). Osalle lupa-alueesta (YYS-rajoitusosa) on asetettu järjestyssäännössä liikkumisrajoitus, joka kieltää liikkumiseen reittien ulkopuolella 1.1.–10.7. ja 1.8.–31.12. välisinä aikoina.

Luvan mukaisessa toiminnassa on kysymys lintujen linjalaskennan toteuttamisesta vakiolaskentalinjalla. Vakiolinjoja käytetään pesimälinnuston kannanmuutosten seurantaan. Laskentoja koordinoi Luonnontieteellinen keskusmuseo. Luvan tuottamaa tietoa voidaan linnustoseurannan lisäksi hyödyntää mm. Patvinsuon kansallispuiston pesimälinnuston tilan arvioinnissa sekä aluetta koskevassa edunvalvonnassa.

Laskennasta vastaa lintuharrastaja, joka tuntee linnuston ominaispiirteet ja osaa välttää tarpeetonta häirintää alueen linnustolle. Lupa ei sisälly näytteenottoa, joka vaikuttaa alueen muihin perustamistarkoituksiin. Metsähallitus katsoo, ettei linnustolaskennan teko tämän luvan ehtojen mukaan toteutettuna vaaranna Patvinsuon kansallispuiston suojeluperusteena olevia luontoarvoja tai alueen perustamistarkoitusta.

Lupa-alue kuuluu Patvinsuon Natura-alueeseen (FI0700047, SAC). Metsähallitus katsoo, ettei luvalla tehtävä linnustolaskenta heikennä Natura-alueen suojeluperusteena olevia luontoarvoja.

Lupaehdot

Lupa ei sisällä oikeutta maastoliikenteeseen, johon tarvittaessa tulee hakea erillistä lupaa.

Luvan saajan on noudatettava näiden ehtojen lisäksi luonnonsuojelualueen rauhoitusmääräyksiä.

Alueella tulee liikkua niin, että vältetään kasvillisuuden turhaa talleantumista ja maaston kulumista. Tarpeetonta häiriötä luonnolle ja alueen muille käyttäjille tulee välttää.

Alueelle ei saa jättää toiminnasta jälkiä tai roskia.

Lupa tai kopio siitä on pidettävä mukana luvan mukaista toimintaa harjoitettaessa.

Raportointi

Hakijan tulee välittömästi raportoida Metsähallitukselle havaitsemistaan ongelmista tai Metsähallituksen toimintaa vaativista epäkohdista.

Sovelletut säännökset

Laki eräiden valtion omistamien alueiden muodostamisesta kansallispuistoiksi ja luonnonpuistoiksi (674/1981): 6 a §
Luonnonsuojelulaki (9/2023): 1, 51 ja 56 §
Laki Metsähallituksesta (234/2016): 5, 21.1. ja 24.1
Ympäristöministeriön asetus Metsähallituksen eräiden julkisten hallintotehtävien

suoritteiden maksuista vuosina 2026 ja 2027 (110/2026): 3 §

Patvinsuon kansallispuiston järjestyssääntö (MH 9311/2025, saanut lainvoiman 31.3.2026)

Muutoksenhaku

Tähän päätökseen tyytymätön saa hakea siihen valittamalla muutosta Itä-Suomen hallinto-oikeudelta. Valitusosoitus on liitteenä.

Hinta

Lupa on maksuton.

Esittelijä

Ratkaisija

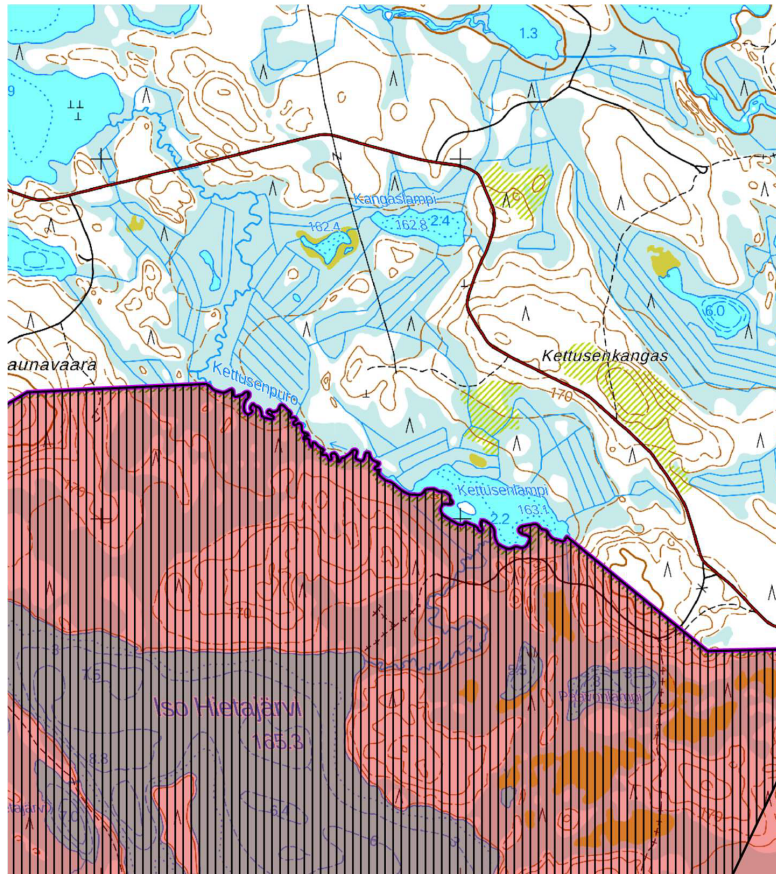
Liitteet:

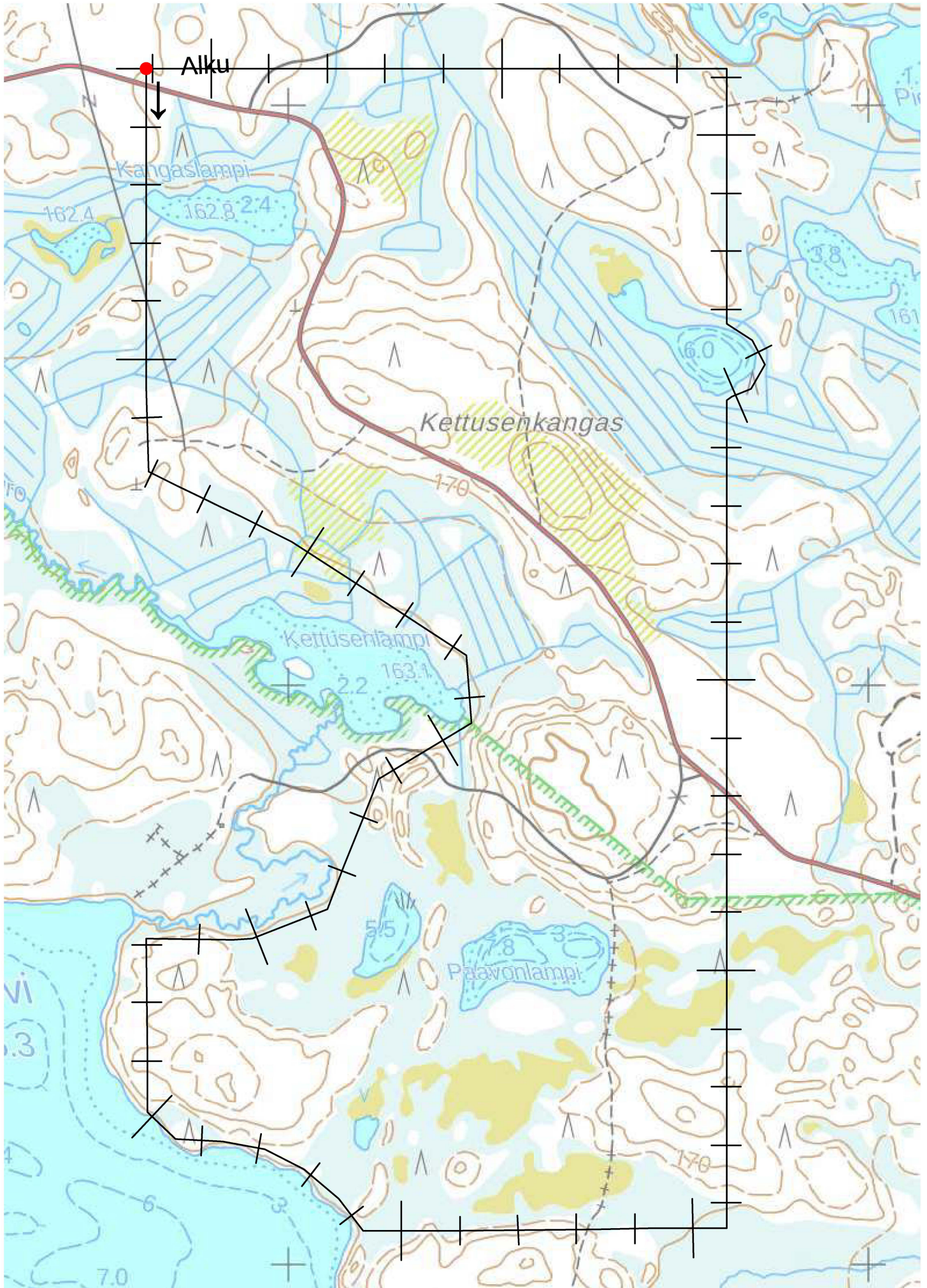
Liite 1a. Lupa-alueen kartta
Liite 1b. Laskentalinja 278
Liite 2. Valitusosoitus

Tiedoksi:

Metsähallitus
Lieksan kaupunki
Lupa- ja valvontavirasto
Pohjois-Karjalan luonnonsuojelupiiri
Lieksan luonnonystävät
Luonnontieteellinen keskusmuseo

Liite 1a. Lupa-alue (Patvinsuon kansallispuisto, Iso-Hietajärven alue). Kansallispuisto esitetään kartassa punaisella taustavärillä ja YYS-alue, jolla on voimassa liikkumisrajoitus 1.1.–10.7. ja 1.8.–31.12. välisenä aikana, mustalla viivoituksella.





Liite 2. Valitusosoitus.

1. VALITUSOSOITUS

(Laki Metsähallituksesta 21 §, luonnonsuojelulaki 134 §)

Tähän päätökseen tyytymätön voi hakea siihen muutosta valittamalla hallinto-oikeuteen kirjallisella valituksella.

Valituskirjelmän sisältö ja allekirjoittaminen

Valituskirjelmässä, joka osoitetaan hallinto-oikeudelle, on ilmoitettava seuraavat asiat:

- valittajan nimi ja kotikunta
- päätös, johon haetaan muutosta
- miltä kohdin päätökseen haetaan muutosta ja mitä muutoksia siihen vaaditaan tehtäväksi sekä perusteet, joilla muutosta vaaditaan
- postiosoite ja puhelinnumero, joihin asiaa koskevat ilmoitukset valittajalle voidaan toimittaa.

Jos valittajan puhevaltaa käyttää hänen laillinen edustajansa tai asiamiehensä tai jos valituksen laatijana on joku muu henkilö, valituskirjelmässä on ilmoitettava myös tämän nimi ja kotikunta.

Valittajan, laillisen edustajan tai asiamiehen on allekirjoitettava valituskirjelämä.

Valituskirjelmän liitteet

Valituskirjelmään on liitettävä:

- päätös, johon haetaan muutosta valittamalla, alkuperäisenä tai jäljennöksenä
- todistus siitä, minä päivänä päätös on annettu tiedoksi, tai muu selvitys valitusajan alkamisen ajankohdasta
- asiakirjat, joihin valittaja vetoaa vaatimuksensa tueksi, jollei niitä ole jo aikaisemmin toimitettu viranomaiselle
- asiamiehen valtakirja, jollei asiamiehenä toimi asianajaja tai yleinen oikeusavustaja.

Valitusaika

Valitus on tehtävä 30 päivän kuluessa päätöksen tiedoksisaannista. Valitusaikaa laskettaessa tiedoksisaantipäivää ei oteta lukuun.

Tiedoksisaantipäivä lasketaan seuraavasti:

- jos päätös on luovutettu asianomaiselle, asianomaisen asiamiehelle tai lähetille, tiedoksisaantipäivä ilmenee päätöksessä olevasta leimasta
- jos päätös on lähetetty postitse saantitodistusta vastaan, tiedoksisaantipäivä ilmenee saantitodistuksesta
- jos päätös on postitettu tavallisena kirjeenä, sen katsotaan tulleen tiedoksi seitsemäntenä päivänä postituspäivästä, jollei muuta ilmene
- jos päätös on toimitettu tiedoksi muulla tavalla jollekin muulle henkilölle kuin päätöksen saajalle (sijaistiedoksianto), katsotaan päätöksen saajan saaneen päätöksen tiedoksi kolmantena päivänä tiedoksi- tai saantitodistuksen osoittamasta päivästä
- jos päätös tai kuulutus sen nähtävänä pitämisestä on julkaistu virallisessa lehdessä tai julkisella kuulutuksella ilmoitustaululla, katsotaan tiedoksisaannin tapahtuneen seitsemäntenä päivänä siitä päivästä, jolloin kuulutus virallisessa lehdessä on julkaistu tai kuulutus pantu ilmoitustaululle.
- jos päätös on annettu tiedoksi sähköisenä viestinä, katsotaan päätöksen saajan saaneen asiakirjan tiedoksi kolmantena päivänä viestin lähettämisestä.

Valituskirjelmän toimittaminen

Valituskirjelmän voi toimittaa hallinto-oikeudelle henkilökohtaisesti, postitse maksettuna postilähetyksenä tai asiamiestä tai lähettiä käyttäen. Postittaminen tapahtuu lähettäjän vastuulla. Valituksen on saavuttava viranomaiselle virka-aikana ennen 30 päivän valitusajan päättymistä, jotta valitus voidaan tutkia. Jos valitusajan viimeinen päivä on pyhäpäivä, lauantai, itsenäisyyspäivää, vapunpäivä, jouluaatto tai juhannusaatto, valitusaika jatkuu kuitenkin vielä seuraavan arkipäivän virka-ajan päättymiseen.

Käsittelymaksu

Muutoksenhakuasian vireille panijalta peritään oikeudenkäyntimaksu sen mukaan kuin tuomioistuinmaksulaissa (1455/2015) säädetään.

Hallinto-oikeuden osoite

Itä-Suomen hallinto-oikeus

Osoite: Minna Canthin katu 64, 70100 Kuopio

Puhelin: 029 56 42502

Faksi: 029 56 42501

Sähköposti: ita-suomi.hao(at)oikeus.fi