

## Tutkimuslupa

Asianumero: MH 1906/2026

### Lupaviranomainen

Metsähallitus  
Osoite: Ratatie 11, 01301 Vantaa  
Yritys- ja yhteisötunnus: 0116726-7  
[kirjaamo@metsa.fi](mailto:kirjaamo@metsa.fi)

### Käsittelijä(t)

### Yhteyshenkilö(t)

### Hakija

Adam Mickiewicz University, 777-00-06-350  
Osoite: ul. Wieniawskiego 1, 61-712 Poznan, PL

### Hakemus

02.03.2026, sähköpostitse

Lupaa haetaan männyn lusto- ja juurinäytteiden ottamiseen sekä sensoreiden asentamiseen puihin ja maahan ympäristökijöiden seurantaa varten. Mahdollisesti otetaan varren poikkileikkausnäytteitä myös katajasta. Näytteenottoa on tarkoitus tehdä Värriön luonnonpuistossa, ja se liittyy tutkimusprojektiin (projektinimi bROOT; "Blue rings in Scots pine roots and stems as a proxy of cooling events in boreal zones 2027), jossa selvitetään ilmastotekijöiden vaikutusta männyn kasvuun. Tutkimus on osa laajempaa v. 2022 käynnistynyttä tutkimushanketta, jossa näytteenottoa on tehty eri alueilla Pohjois-Skandinaviassa. Luvan hakija on tehnyt aiemmin tutkimushankkeeseen liittyvää näytteenottoa Värriön luonnonpuistossa ja Tuntsan erämaa-alueella vuosina 2023, 2024 ja 2025 (Tutkimusluvut 124777, 127728 ja 130219).

### Päätös

Lupa myönnetään hakemuksen mukaisena.

## Luvan sisältö, lupa-alue ja voimassaolo

Metsähallitus myöntää hakijalle luvan näytteiden ottamiseen männyistä ja katajista, sekä sensoreiden asentamiseen puihin ja maahan alla tarkemmin kuvatulla tavalla Värriön luonnonpuistossa. Näytteenotto ja sensoreiden asentaminen tapahtuu pääosin liitteenä olevan kartan mukaisella tutkimuslinjalla, joka käsittää kuusi eri korkeusvyöhykettä (liite 1). Lupa sisältää myös oikeuden liikkua jalkaisin Värriön luonnonpuistossa luvanmukaisessa tarkoituksessa.

Tutkimuksessa otetaan männyn kasvuaktiivisuuden seuraamiseksi jälsinäytteitä kahden viikon välein (kolmesta puusta/korkeusvyöhyke), alkaen toukokuussa ja päättyen syyskuun alkupuolella. Näytteet ovat pituudeltaan enintään 3 cm mittaisia, ja ne otetaan halkaisijaltaan 5 mm kairalla.

Tutkimusalueelle asennetaan yhteensä 18 TreeTalker-sensoria puihin (3 puuhun/korkeusvyöhyke). Laitteet mittaavat puiden tilaa, kasvua ja kasvuolosuhteita. Lisäksi tutkimusalueelle asennetaan sensoreita maahan (MERA soil sensors) mittaamaan maan kosteus- ja lämpötilaolosuhteita maan pinnasta ja 10 cm syvyydeltä.

Tutkimuksessa kerätään myös näytteitä inkrementtikairauksella 20-30 männystä, jotka sijaitsevat alle 300 metrin korkeudella merenpinnasta ja ovat geomorfologisesti toisistaan poikkeavissa ympäristöissä.

Luonnostaan kuolleista ja kaatuneista männyistä (enintään 30-40 puusta) otetaan puulevy- tai poikkileikkausnäytteitä akkukäyttöisellä sahalla (näytteiden paksuus enintään n. 3-5 cm).

Juurinäytteenottoa jatketaan samoilla puilla, jotka olivat mukana juurinäytteenotossa vuosina 2024-2025. Lisäksi juurinäytteitä otetaan luonnollisesti paljastuneista juurista polkujen varrella tai eroosion vaikutusalueilla (enintään 10-15 puusta). Valituista puista kerätään vähintään kolme juurilevyä, jotka otetaan vähintään 1 metrin etäisyydeltä juurikaulasta (levyjen paksuus enintään 5 cm).

Tutkimuksessa otetaan mahdollisesti varren poikkileikkausnäytteitä myös katajasta. Näytteet otetaan noin 30 pensaasta, pääasiassa kuolleista/jäännöspensaista. Jokaisen yksilön päävarresta otetaan käsisahan avulla vähintään yksi näytekiekko.

Lupaa voivat käyttää tutkimusryhmään kuuluvat xxxx (PhD), xxxx (PhD), xxxx (PhD), xxxx (PhD), xxxx (prof.) ja xxxx (PhD student). Tutkimusta tehdään yhteistyössä Värriön tutkimusaseman kanssa, ja tutkimusaseman henkilökunta voi osallistua luvanmukaiseen näytteenottoon.

Alkaa: 07.05.2026

Päättyy: 30.09.2026

Lupa tulee voimaan valitus- ja tiedoksisaantiajan jälkeen. Lupa tulee lainvoimaiseksi aikaisintaan valitusajan päätyttyä, mikäli siitä ei ole tehty valituksia. Valitusaika on 30 päivää päätöksen tiedoksisaannista. Jos päätös on annettu tiedoksi sähköisenä viestinä, katsotaan päätöksen saajan saaneen asiakirjan tiedoksi kolmantena päivänä viestin lähettämisestä.

Lupa voidaan peruuttaa, jos sen ehtoja ei noudateta.

#### Lupapäätöksen perustelut

Väriön luonnonpuisto on perustettu lailla eräiden valtion omistamien alueiden muodostamisesta kansallispuistoiksi ja luonnonpuistoiksi (674/1981, muutossäädös 522/2023). Perustamislain 6 b §:n mukaan luonnonpuistossa on voimassa, mitä luonnonsuojelulain (9/2023) 49 §:ssä säädetään kielletyistä toiminnoista sekä 50 §:ssä (1 mom kohdat 1-3, 5-9, 11 ja 2-5 mom) ja 51 §:ssä rauhoitussäännöksiä koskevista poikkeuksista.

Väriön luonnonpuiston perustamislain mukaisesti luonnonpuistossa on kiellettyä puiden, pensaiden ja muiden kasvien tai niiden osien ottaminen ja vahingoittaminen. Metsähallitus voi myöntää luvan poiketa tästä kiellosta tieteellistä tarkoitusta varten (luonnonsuojelulaki, 51 §). Myös liikkumista luonnonpuistossa on rajoitettu siten, että se on sallittu muualla kuin erikseen osoitetuilla teillä, poluilla tai alueilla ainoastaan Metsähallituksen luvalla (luonnonsuojelulaki, 56 §).

Luonnonsuojelulain mukaan luonnonsuojelualueiden ja niiden perustamisen yhtenä tavoitteena on luonnontutkimuksen edistäminen. Metsähallitus voi myöntää luvan luonnonpuistossa liikkumiseen ja kasvien tai niiden osien ottamiseen tieteellisessä tarkoituksessa, ja hakemuksen mukainen näytteenotto liittyy lain tarkoittamaan tieteelliseen tutkimukseen.

Lupa-alue sisältyy Väriön Natura 2000-alueeseen (FI1301401), joka on suojeltu luonto- ja lintudirektiivin mukaisena alueena (SAC/SPA). Metsähallitus katsoo, että luvan mukainen näytteenotto ei aiheuta vähäistä suurempaa häiriötä Natura-alueen suojeluperusteisiin kuuluville luontotyypeille. Myöskään suojeluperusteina oleville lintulajeille ei katsota aiheutuvan merkittävää häiriötä, toiminnan keskittyessä suunnitellulle tutkimuslinjalle ja tutkimusaseman läheisyyteen.

#### Lupaehdot

Luvan saajan on noudatettava näiden ehtojen lisäksi luonnonsuojelualueen rauhoitusmääräyksiä ja järjestyssääntöä. Luvan saaja vastaa siitä, että myös muut tutkimukseen osallistuvat henkilöt noudattavat näitä.

Alueella tulee liikkua niin, että vältetään kasvillisuuden turhaa talleantumista ja maaston kulumista. Tarpeetonta häiriötä luonnolle ja alueen muille käyttäjille tulee välttää.

Tämä lupa ei oikeuta luonnonsuojelulain perusteella rauhoitettujen lajien keräämistä, pyydystämistä, tappamista tai häiritsemistä (LSL 70 § ja 74 §). Näiden lajien osalta näytteenotto edellyttää Metsähallituksen myöntämän luvan lisäksi lupa- ja valvontaviraston lupaa (LSL 83 §).

Alueelle ei saa jättää toiminnasta jälkiä tai roskaa.

Lupa ei sisällä oikeutta maastoliikenteeseen, johon tarvittaessa tulee hakea erillistä lupaa.

Lupa tai kopio siitä on pidettävä mukana luvan mukaista toimintaa harjoitettaessa.

#### Raportointi

Luvan saajan tulee raportoida luvan nojalla tehdyistä toimista 28.2.2027 mennessä. Raportti toimitetaan Metsähallituksen kirjaamoon (kirjaamo@metsa.fi) Viestin aihekentässä tulee mainita luvan asianumero MH 1906/2026.

Hakijan tulee välittömästi raportoida Metsähallitukselle havaitsemistaan ongelmista tai Metsähallituksen toimintaa vaativista epäkohdista.

#### Sovelletut säännökset

Laki eräiden valtion omistamien alueiden muodostamisesta kansallispuistoiksi ja luonnonpuistoiksi (674/1981) 2, 6 b ja 6 c §  
Laki eräiden valtion omistamien alueiden muodostamisesta kansallispuistoiksi ja luonnonpuistoiksi annetun lain muuttamisesta (522/2023) 6 b ja 6 c §  
Luonnonsuojelulaki (9/2023) 51 § 1 mom 1 k ja 56 §  
Laki Metsähallituksesta (234/2016) 5, 21.1. ja 24.1 §  
Ympäristöministeriön asetus Metsähallituksen eräiden julkisten hallintotehtävien suoritteiden maksuista vuosina 2026 ja 2027 (110/2026) 3 §

#### Muutoksenhaku

Tähän päätökseen tyytymätön saa hakea siihen valittamalla muutosta Pohjois-Suomen hallinto-oikeudelta. Valitusosoitus on liitteenä.

#### Hinta

Lupa on maksuton.

#### Esittelijä

#### Ratkaisija

Liitteet:

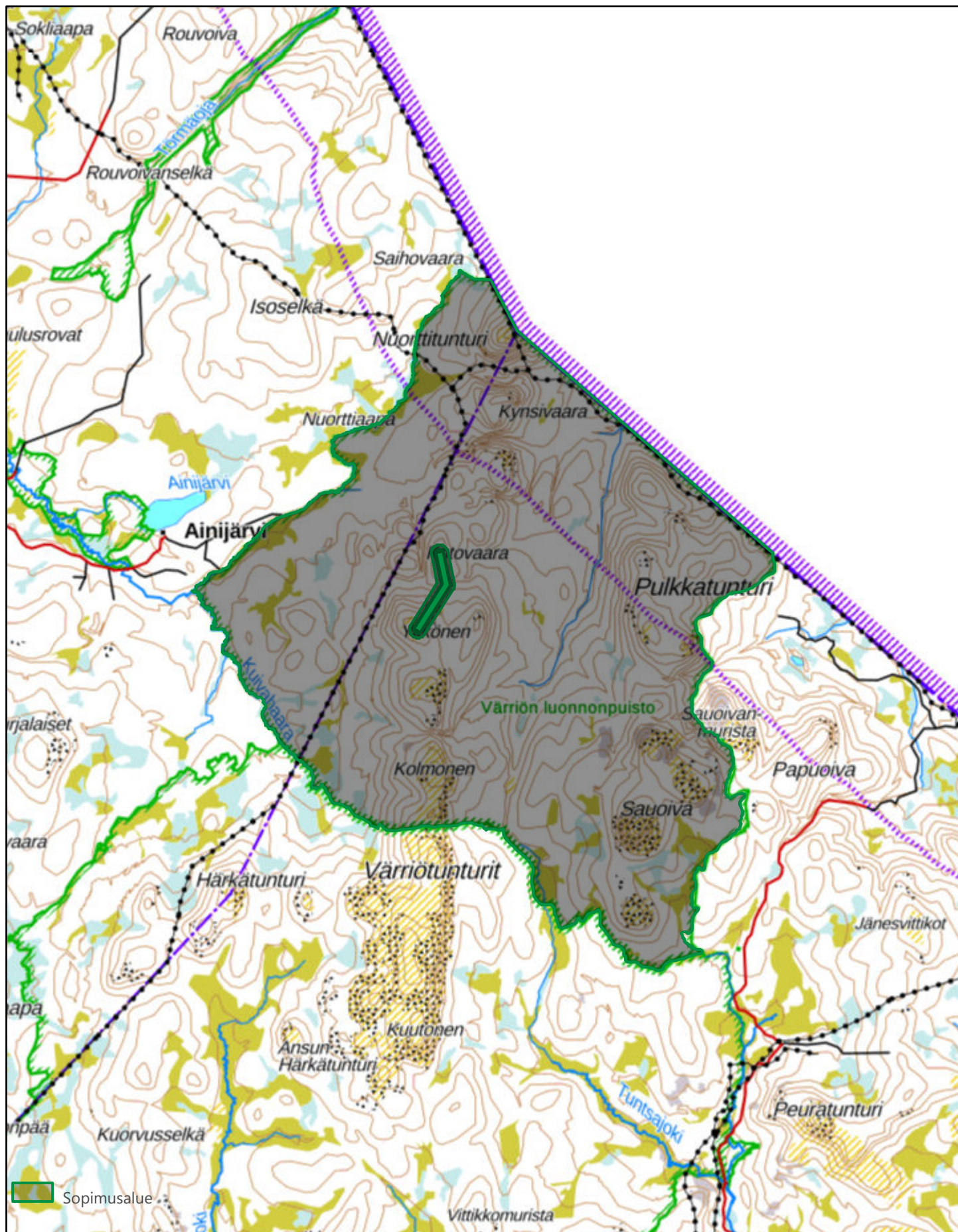
Liite 1. Tutkimuslinjan sijainti Värriön luonnonpuistossa  
Liite 2. Valitusosoitus hallinto-oikeuteen

Tiedoksi:

Sallan kunta (kirjaamo@salla.fi)  
Savukosken kunta (hallinto@savukoski.fi)  
Lupa- ja valvontavirasto (kirjaamo@lvv.fi)  
Suomen luonnonsuojeluliiton Lapin piiri ry (lappi@sll.fi)  
Pro Kutsa ry (xxxx@salla.fi)  
Sompion Luonnonystävät ry (sompio@sll.fi)

# Liite 1. Tutkimuslinjan sijainti Värriön luonnonpuistossa

Tutkimuslupa 132737



## VALITUSOSOITUS

(Laki Metsähallituksesta 21.1 §, luonnonsuojelulaki 134 §)

Tähän päätökseen tyytymätön voi hakea siihen muutosta valittamalla hallinto-oikeuteen kirjallisella valituksella.

### Valituskirjelmän sisältö ja allekirjoittaminen

Valituskirjelmässä, joka osoitetaan hallinto-oikeudelle, on ilmoitettava seuraavat asiat:

- valittajan nimi ja kotikunta
- päätös, johon haetaan muutosta
- miltä kohdin päätökseen haetaan muutosta ja mitä muutoksia siihen vaaditaan tehtäväksi sekä perusteet, joilla muutosta vaaditaan
- postiosoite ja puhelinnumero, joihin asiaa koskevat ilmoitukset valittajalle voidaan toimittaa.

Jos valittajan puhevaltaa käyttää hänen laillinen edustajansa tai asiamiehensä tai jos valituksen laatijana on joku muu henkilö, valituskirjelmässä on ilmoitettava myös tämän nimi ja kotikunta.

Valittajan, laillisen edustajan tai asiamiehen on allekirjoitettava valituskirjelämä.

### Valituskirjelmän liitteet

Valituskirjelmään on liitettävä:

- päätös, johon haetaan muutosta valittamalla, alkuperäisenä tai jäljennöksenä
- todistus siitä, minä päivänä päätös on annettu tiedoksi, tai muu selvitys valitusajan alkamisen ajankohdasta
- asiakirjat, joihin valittaja vetoaa vaatimuksensa tueksi, jollei niitä ole jo aikaisemmin toimitettu viranomaiselle
- asiamiehen valtakirja, jollei asiamiehenä toimi asianajaja tai yleinen oikeusavustaja.

### Valitusaika

Valitus on tehtävä 30 päivän kuluessa päätöksen tiedoksisaannista. Valitusaikaa laskettaessa tiedoksisaantipäivää ei oteta lukuun.

Tiedoksisaantipäivä lasketaan seuraavasti:

- jos päätös on luovutettu asianomaiselle, asianomaisen asiamiehelle tai lähetykselle, tiedoksisaantipäivä ilmenee päätöksessä olevasta leimasta

- jos päätös on lähetetty postitse saantitodistusta vastaan, tiedoksisaantipäivä ilmenee saantitodistuksesta
- jos päätös on postitettu tavallisena kirjeenä, sen katsotaan tulleen tiedoksi seitsemäntenä päivänä postituspäivästä, jollei muuta ilmene
- jos päätös on toimitettu tiedoksi muulla tavalla jollekin muulle henkilölle kuin päätöksen saajalle (sijaistiedoksianto), katsotaan päätöksen saajan saaneen päätöksen tiedoksi kolmantena päivänä tiedoksi- tai saantitodistuksen osoittamasta päivästä
- jos päätös tai kuulutus sen nähtävänä pitämisestä on julkaistu virallisessa lehdessä tai julkisella kuulutuksella ilmoitustaululla, katsotaan tiedoksisääntö tapahtuneen seitsemäntenä päivänä siitä päivästä, jolloin kuulutus virallisessa lehdessä on julkaistu tai kuulutus pantu ilmoitustaululle.
- jos päätös on annettu tiedoksi sähköisenä viestinä, katsotaan päätöksen saajan saaneen asiakirjan tiedoksi kolmantena päivänä viestin lähettämisestä.

### Valituskirjelmän toimittaminen

Valituskirjelmän voi toimittaa hallinto-oikeudelle henkilökohtaisesti, postitse maksettuna postilähettyksenä, faksina, sähköpostilla tai asiamiestä tai lähettiä käyttäen. Valituksen voi tehdä myös hallinto- ja erityistuomioistuinten asiointipalvelussa osoitteessa <https://asiointi2.oikeus.fi/hallintotuomioistuimet>

Postittaminen tapahtuu lähettäjän vastuulla. Valituksen on saavuttava viranomaiselle virka-aikana ennen 30 päivän valitusajan päättymistä, jotta valitus voidaan tutkia. Jos valitusajan viimeinen päivä on pyhäpäivä, lauantai, itsenäisyyspäivää, vapunpäivä, jouluaatto tai juhannusaatto, valitusaika jatkuu kuitenkin vielä seuraavan arkipäivän virka-ajan päättymiseen.

Oikeuslaitoksen Internet-sivuilla on tarkemmat ohjeet asiakirjojen toimittamisesta sähköisesti: <https://oikeus.fi/fi/index/oikeuslaitos/asiakirjojentoimittaminen.html>

### Oikeudenkäyntimaksu

Muutoksenhakuasian vireille panijalta peritään oikeudenkäyntimaksu sen mukaan kuin tuomioistuinmaksulaissa (1455/2015) säädetään.

### Hallinto-oikeuden osoite

Pohjois-Suomen hallinto-oikeus  
Käyntiosoite: Isokatu 4, 3. krs, 90100 Oulu  
Postiosoite: PL 189, 90101 Oulu

Puhelin (vaihte): 029 56 42800

Telekopio: 029 56 42841

Sähköposti: pohjois-suomi.hao(at)oikeus.fi

Sähköpostia lähetettäessä (at)-merkintä korvataan @-merkillä.