

Tutkimuslupa

Asianumero: MH 617/2026

Lupaviranomainen

Metsähallitus
Osoite: Opastinsilta 12 C, 00520 Helsinki
Yritys- ja yhteisötunnus: 0116726-7
kirjaamo@metsa.fi

Yhteyshenkilö(t)

Hakija

Hakemus

26.01.2026, sähköpostitse

Hakija hakee lupaa lintujen pesien tarkastamiseen ja poikasten rengastamiseen valtion luonnonsuojelu- ja suojeluun varatuilla alueilla Pirkanmaalla ja Pohjois-Satakunnassa vuosina 2026-2030. Hakija tarkastaa pesiä ja rengastaa poikasia päiväpeto- ja pöllölajeilta, tikkalinnuilta ja kehrääjältä. Lisäksi hakija rengastaa pesäpoikaset lupaan kuuluville alueille aiemmin asennetuista linnunpöntöistä.

Hakija toimii Metsähallituksen vapaaehtoistyöntekijänä koskien tiettyjen maakotkareviirien seurantaa. Hakija on rengastanut lintuja vastaavilla alueilla jo pitkään. Hakemus on jatkoa hakijan vuosille 2021-2025 myönnetylle luvalla (MH 1059/2021). Luvan saajalla on Luonnontieteellisen keskusmuseon myöntämä rengastuslupa. Rengastuksessa käytetään Luonnontieteellisen keskusmuseon hyväksymiä menetelmiä lintujen merkitsemiseen ja pyydystämiseen. Linnuille aiheutuva haitta pidetään minimissä Luonnontieteellisen keskusmuseon ohjeiden mukaisesti.

Lupahakemus on esitetty liitteessä 1 ja haetut lupa-alueet liitteessä 6.

Päätös

Lupa myönnetään hakemuksesta poikkeavasti siten, että lupa myönnetään 27.4.2026 alkaen viranomaislupaan liittyvän 30 vrk valitusajan vuoksi.

Luvan sisältö, lupa-alue ja voimassaolo

Metsähallitus myöntää hakijalle luvan lintujen rengastamiseen valtion luonnonsuojelualueilla ja Luontopalveluiden hallinnassa olevilla, suojeluun varatuilla alueilla Pirkanmaalla ja Pohjois-Satakunnassa. Lupa-alueet esitetään kartalla liitteessä 2.

Lupa koskee päiväpeto-, pöllölintu ja tikkalintujen sekä kehrääjän pesien tarkastamista ja poikasten rengastamista. Lisäksi luvalla sallitaan lupa-alueilla olevien linnunpönttöjen tarkastaminen ja niissä olevien poikasten rengastus. Lupa ei sisällä oikeutta uusien pönttöjen tai tekopesien toteuttamiseen, vaan mahdollinen lupa tähän tulee tarvittaessa hakea erikseen.

Lupa kattaa lupa-alueella olevat valtion luonnonsuojelualueet sekä Metsähallituksen Luontopalveluiden hallinnassa olevat, suojeluun varatut alueet. Perustettujen luonnonsuojelualueiden (liite 3) osalta lupa myönnetään valituskelpoisena viranomaispäätöksenä, joka tulee voimaan lakisääteisen valitusajan (30 vrk) jälkeen. Suojeluun varattujen alueiden osalta lupa myönnetään maanomistajan suostumuksena, eikä siihen ole mahdollista hakea muutosta valittamalla.

Lupa sisältää lintujen rengastuksen lisäksi oikeuden liikkumiseen Häädetkeitaan ja Sinivuoren luonnonpuistoissa, Seitsemisen ja Helvetinjärven kansallispuistojen rajoitusalueilla sekä Haukkanevan-Nikulinnevan ja Silmänevan soidensuojelualueilla liikkumisrajoitusten ollessa voimassa tässä luvassa jäljempänä mainituin ehdoin. Liikkuminen luonnonpuistoissa ja liikkumisrajoitusalueilla on sallittu ainoastaan lintujen rengastukseen liittyvässä tarkoituksessa ja se tulee rajoittaa rengastustoiminnan kannalta välttämättömään. Muu liikkuminen em. alueilla on liikkumisrajoitusten ollessa voimassa kielletty.

Lupa on henkilökohtainen eikä sitä voi siirtää muille ihmisille. Rengastuksissa on sallittua käyttää avustajia, jotka liikkuvat alueella luvan saajan seurassa. Luvan saaja vastaa siitä, että mahdolliset avustajat noudattavat tämän luvan ehtoja sekä luonnonsuojelualueiden rauhoitusmääräyksiä.

Lupa on voimassa seuraavasti:

Alkaa: 27.04.2026

Päätyy: 31.12.2030

Lupa tulee voimaan valitus- ja tiedoksisaantiajan jälkeen. Lupa tulee lainvoimaiseksi aikaisintaan valitusajan päätyttyä, mikäli siitä ei ole tehty valituksia. Valitusaika on 30 päivää päätöksen tiedoksisaannista. Jos päätös on annettu tiedoksi sähköisenä viestinä, katsotaan päätöksen saajan saaneen asiakirjan tiedoksi kolmantena päivänä viestin lähettämisestä.

Lupa voidaan peruuttaa, jos sen ehtoja ei noudateta.

Lupapäätöksen perustelut

Luonnonsuojelulain (9/2023) mukaan luonnonsuojelualueiden yhtenä tavoitteena on luonnontutkimuksen edistäminen. Hakija on toteuttanut lupaan kuuluvilla alueilla vastaavaa seurantaa ja lintujen rengastusta jo pitkään. Luvalla tehtävä rengastus ja seuranta tuottavat tietoa luonnonsuojelualueiden linnustosta, jota voidaan yleisen seurannan ohella hyödyntää alueiden hoidon ja käytön suunnittelussa sekä alueita koskevassa edunvalvonnassa. Lupaan kuuluvat luonnonsuojelualueet ja niiden rauhoitusmääräykset on esitetty liitteessä 3.

Luvan saaja on kokenut rengastaja ja hän on toiminut lupaan kuuluvilla alueilla jo pitkään. Luvansaajalla on pitkä kokemus siitä, miten lintujen pyydystäminen on mahdollista toteuttaa lintujen kannalta turvallisesti ja vähäisellä häiriöllä alueen muulle luonnolle. Metsähallitus katsoo, että luvalla tehtävä seuranta ja lintujen rengastaminen ei hakemuksen ja tämän luvan ehtojen mukaan toteutettuna uhkaa luonnonsuojelualueiden suojeluperusteena olevia luontoarvoja.

Metsähallitus katsoo, ettei luvan ehtojen mukainen toiminta aiheuta merkittävää haittaa lupa-alueeseen kuuluvien Natura-alueiden suojeluperusteena oleville luonnonarvoille. Lupa-alueeseen kuuluvat Natura-alueet on esitetty liitteessä 4.

Lupaehdot

Lupa koskee ainoastaan Metsähallituksen Luontopalveluiden hallinnassa olevia alueita. Muiden alueiden osalta luvan saaja vastaa riittävien suostumusten hankkimisesta maanomistajilta.

Luvan saajan tulee ilmoittaa Metsähallitukselle erikseen mahdollisesta liikkumisesta luonnonpuistoissa tai kansallispuiston ja luonnonsuojelualueiden liikkumisrajoitusalueilla. Ilmoitus lähetetään sähköpostitse luvan käsittelijälle (xxxx@metsa.fi). Metsähallitus antaa tarvittaessa tarkempia ohjeita em. alueilla toimimiseen. Rajoitusalueilla liikkumiseen tulee rajoittaa rengastustoiminnan kannalta välttämättömään ja siinä tulee kiinnittää huomiota tarpeettoman häirinnän välttämiseen.

Luvansaajalla tulee olla lintuja rengastettaessa voimassa oleva, Luonnontieteellisen keskusmuseon myöntämä lintujen rengastuslupa ja noudattaa kyseisen luvan ehtoja. Lupa tai kopio siitä on pidettävä mukana luvanvaraista toimintaa harjoitettaessa. Luvansaaja vastaa muiden toimintansa mahdollisesti edellyttämien lupien hankkimisesta.

Luvan saaja vastaa tarvittaessa rengastustoiminnan koordinoimisesta muiden samoilla alueilla toimivien rengastajien kanssa, jotta rengastukset eivät aiheuta tarpeetonta häirintää lupa-alueen linnustolle. Myös muilla rengastajilla on voimassa olevia rengastuslupia toimimiseen lupaan kuuluvilla alueilla.

Luvan saajan on noudatettava näiden ehtojen lisäksi luonnonsuojelualueen rauhoitusmääräyksiä ja järjestyssääntöä. Luvan saaja vastaa siitä, että myös muut tutkimukseen osallistuvat henkilöt noudattavat näitä.

Alueella tulee liikkua niin, että vältetään kasvillisuuden turhaa talleantumista ja maaston kulumista. Tarpeetonta häiriötä luonnolle ja alueen muille käyttäjille tulee välttää.

Tämä lupa ei oikeuta luonnonsuojelulain perusteella rauhoitettujen lajien keräämistä, pyydystämistä, tappamista tai häiritsemistä (LSL 70 § ja 74 §). Näiden lajien osalta näytteenotto edellyttää Metsähallituksen myöntämän luvan lisäksi lupa- ja valvontaviraston lupaa (LSL 83 §).

Alueelle ei saa jättää toiminnasta jälkiä tai roskia.

Lupa ei sisällä oikeutta maastoliikenteeseen, johon tarvittaessa tulee hakea erillistä lupaa.

Lupa tai kopio siitä on pidettävä mukana luvan mukaista toimintaa harjoitettaessa.

Raportointi

Luvan saajan tulee toimittaa vuosittain seuraavan vuoden helmikuun loppuun mennessä kirjallinen raportti luvan käytöstä (ts. millä alueilla rengastusta on tehty) ja keskeisistä havainnoista (erityisesti petolintujen pesäpaikat koordinaatteineen) Metsähallitukselle. Raportti lähetetään osoitteeseen kirjaamo@metsa.fi ja niissä tulee mainita tämä lupanumero (MH 617/2026). Luvan saaja vastaa rengastustietojen toimittamisesta Luonnontieteelliseen keskusmuseoon.

Hakijan tulee välittömästi raportoida Metsähallitukselle havaitsemistaan ongelmista tai Metsähallituksen toimintaa vaativista epäkohdista.

Sovelletut säännökset

Luonnonsuojelulaki (9/2023): 1, 51 ja 56 §
Asetus lehtojensuojelualueista (503/1992): 5 §
Asetus vanhojen metsien suojelusta (1115/1993): 5 §
Laki eräiden valtion omistamien alueiden muodostamisesta soidensuojelualueiksi (851/1988): 5 §
Asetus eräistä valtion omistamille alueille perustetuista soidensuojelualueista (852/1988): 3 §
Laki eräiden valtion omistamien alueiden muodostamisesta kansallispuistoiksi ja luonnonpuistoiksi (674/1981): 6 a §
Laki eräiden uusien luonnonsuojelualueiden perustamisesta valtionmaille (634/1956): 21 a §
Laki eräiden valtion omistamien alueiden muodostamisesta soidensuojelualueiksi (676/1981): 1 §
Asetus eräistä valtion omistamille alueille perustetuista soidensuojelualueista (933/1981): 3 §
Asetus eräiden valtion omistamien alueiden muodostamisesta soidensuojelualueiksi (801/1985): 4 §
Laki Metsähallituksesta (234/2016): 5, 18, 21 ja 24 §
Ympäristöministeriön asetus Metsähallituksen eräiden julkisten hallintotehtävien suoritteiden maksuista vuosina 2026 ja 2027 (110/2026): 3 §

Helvetinjärven kansallispuiston järjestyssääntö (tullut voimaan 14.6.2024)
Seitsemisen kansallispuiston järjestyssääntö (tullut voimaan 23.12.2024)
Sinivuoren luonnonpuiston järjestyssääntö (tullut voimaan 29.5.1959)
Häädetkeitaan luonnonpuiston järjestyssääntö (tullut voimaan 20.12.1993)

Muutoksenhaku

Tähän päätökseen tyytymätön saa hakea siihen valittamalla muutosta Hämeenlinnan hallinto-oikeudelta. Valitusosoitus on liitteenä.

Hinta

Lupa on maksuton.

Esittelijä

Ratkaisija

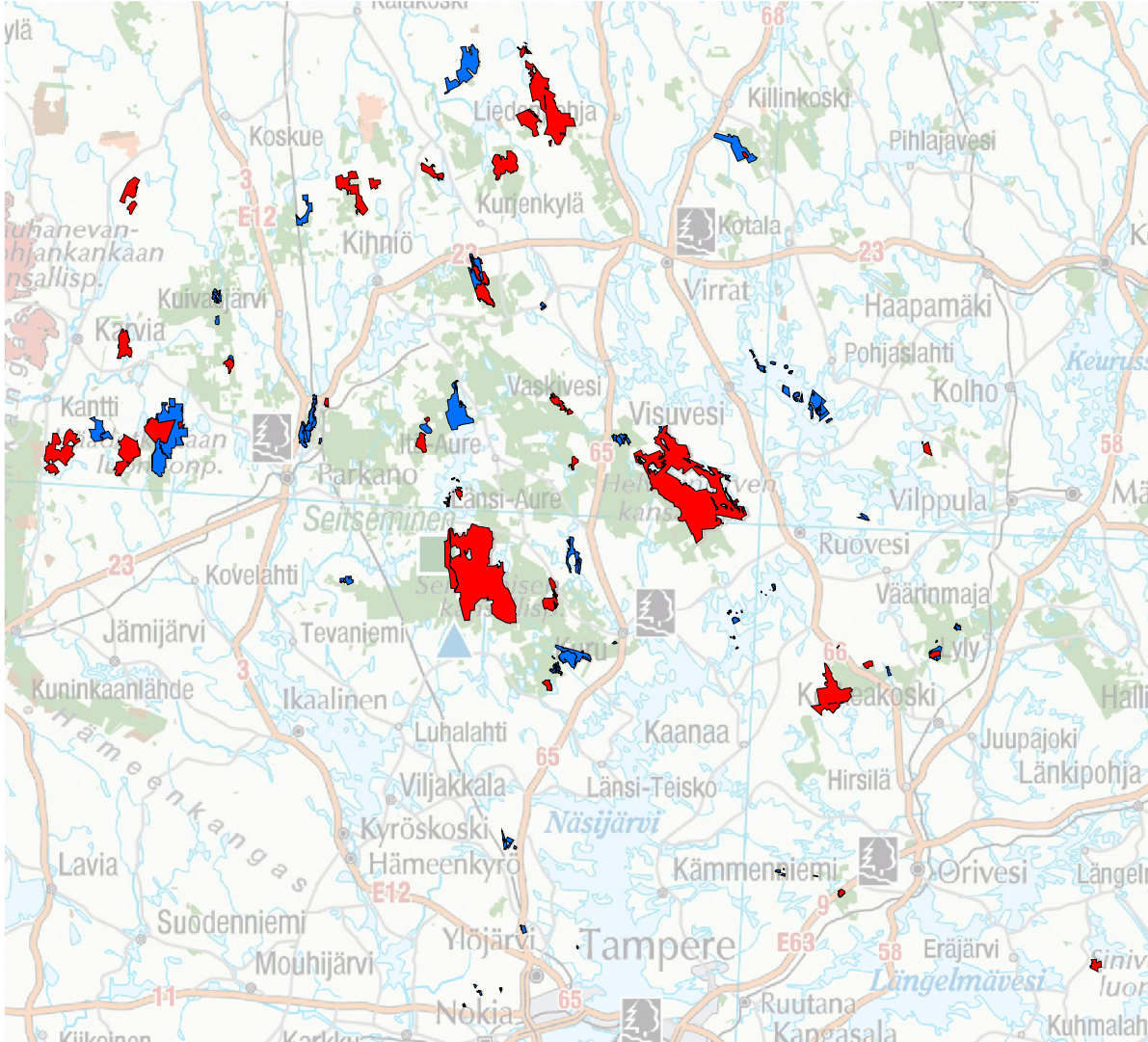
Liitteet:

- Liite 1. Lupahakemus (poistettu)
- Liite 2. Lupa-alueiden kartta
- Liite 3. Valtion luonnonsuojelualueet lupa-alueella
- Liite 4. Lupa-alueille sijoittuvat Natura-alueet
- Liite 5. Valitusosoitus
- Liite 6a. Lupa-alueiden luettelo (osa 1)
- Liite 6b. Lupa-alueiden luettelo (osa 2)

Tiedoksi:

Metsähallitus
Tampereen kaupunki
Parkanon kaupunki
Kihniön kunta
Ruoveden kunta
Oriveden kaupunki
Alavuden kunta
Virtain kaupunki
Ikaalisten kaupunki
Nokian kaupunki
Mänttä-Vilppulan kaupunki
Ylöjärven kaupunki
Karvian kunta
Lupa- ja valvontavirasto
Pirkanmaan luonnonsuojelupiiri
Luonnontieteellinen keskusmuseo, Rengastuimisto

Liite 2. Lupa-alueet. Lupa koskee Metsähallituksen luontopalveluiden hallinnassa olevia alueita. Kartassa lupa-an kuuluvat luonnonsuojelualueet esitetään punaisella ja suojeluun varatut alueet, joita ei ole perustettu luonnonsuojelualueisiksi, sinisellä värillä.



Liite 3. Lupaan kuuluvat valtion luonnonsuojelualueet. Taulukossa esitetään lisäksi poikkeusluvan peruste lintujen pyydystämiseksi sekä onko alueelle asetettu liikkumisrajoitusta.

Luonnonsuojelualan nimi	Aluetunnus	Rauhoituspäätös	Peruste	Liikkumisrajoitus
Ala-Jalkajärven lehtojensuojelualue	LHA040015	VnA 503/1992	Perustamisasetus 5 §	-
Elämänmäen suojelualue	VMA040030	VnA 1115/1983	Perustamisasetus 5 §	-
* Haukkanevan-Nikulinnevan soidensuojelualue	SSA040023	Laki 851/1988 + VnA 852/1988	Perustamisasetus 3 §	Kyllä
* Helvetinjärven kansallispuisto	KPU040005	Laki 674/1981	LSL 51, 56 §	Kyllä
* Häädetkeitaan luonnonpuisto	LPU020002	Laki 634/1956	LSL 51, 56 §	Kyllä
Isonnevan soidensuojelualue	SSA040017	Laki 676/1981 + VnA 933/1981	Perustamisasetus 3 §	-
Isonnevan-Raitakulonnevan soidensuojelualue	SSA040016	Laki 676/1981 + VnA 933/1981	Perustamisasetus 3 §	-
Isonkivennevan suojelualue	VMA020005	VnA 1115/1983	Perustamisasetus 5 §	-
Jäkälänevan-Isonnevan soidensuojelualue	SSA020006	Laki 676/1981 + VnA 933/1981	Perustamisasetus 3 §	-
Kaurakeitaan-Kavettakeitaan-Pitkäniemenkeitaan soidensuojelualue	SSA020013	VnA 801/1985	Perustamisasetus 4 §	-
Kurjenmetsän suojelualue	VMA040032	VnA 1115/1983	Perustamisasetus 5 §	-
Lakeisnevan kankaan suojelualue	VMA040033	VnA 1115/1983	Perustamisasetus 5 §	-
Lymylammen suojelualue	VMA020003	VnA 1115/1983	Perustamisasetus 5 §	-
Musturin suojelualue	VMA040028	VnA 1115/1983	Perustamisasetus 5 §	-
Nälkähittenkankaan suojelualue	VMA020006	VnA 1115/1983	Perustamisasetus 5 §	-
Närhinevan soidensuojelualue	SSA040019	Laki 676/1981 + VnA 933/1981	Perustamisasetus 3 §	-
Petäjäjärven suojelualue	VMA040022	Laki 676/1981 + VnA 933/1981	Perustamisasetus 3 §	-
Pitämävuorten suojelualue	VMA040023	VnA 1115/1983	Perustamisasetus 5 §	-
Puurokeitaan soidensuojelualue	SSA020011	Laki 676/1981 + VnA 933/1981	Perustamisasetus 3 §	-
Päretkivennevan-Teerinevan-Pohjoisnevan soidensuojelualue	SSA040010	Laki 676/1981 + VnA 933/1981	Perustamisasetus 3 §	-
Raattaniemen suojelualue	VMA040024	VnA 1115/1983	Perustamisasetus 5 §	-
Rastiaisnevan soidensuojelualue	SSA020012	VnA 801/1985	Perustamisasetus 4 §	-
Rengassalon suojelualue	VMA020007	VnA 1115/1983	Perustamisasetus 5 §	-
Seitsemisen kansallispuisto	KPU040004	Laki 674/1981	LSL 51, 56 §	Kyllä
Siikanevan soidensuojelualue	SSA040024	Laki 851/1988 + VnA 852/1988	Perustamisasetus 3 §	-
* Silmänevan soidensuojelualue	SSA040018	Laki 676/1981 + VnA 933/1981	Perustamisasetus 3 §	Kyllä
* Sinivuoren luonnonpuisto	LPU040004	Laki 634/1956	LSL 51, 56 §	Kyllä
Soimasuon soidensuojelualue	SSA040020	VnA 801/1985	Perustamisasetus 4 §	-
Susmäen suojelualue	VMA040029	VnA 1115/1983	Perustamisasetus 5 §	-

* Luonnonpuistoissa tai kansallispuiston liikkumisrajoitusalueelle menemisestä ilmoitettava Metsähallitukselle ennen alueelle menoa

Liite 4. Lupa-alueelle sijoittuvat Natura-alueet.

Natura-alueen nimi	Natura-alueen tunnus
Jäkäläneva - Isoneva	FI0200137
Pitkäniemenkeidas	FI0200155
Rastiaisneva	FI0200156
Horjun keidas	FI0200189
Lymylampi	FI0311001
Seitseminen	FI0311002
Päretkivenneva - Teerineva	FI0317001
Petäjäjärvi	FI0321001
Pitämävuoret	FI0321002
Raattaniemi - Vekaraniemi	FI0321003
Pikku-Suolijärvi	FI0321004
Isoneva - Raitakulonneva	FI0321007
Aurejärvi	FI0321008
Pitkäkangas	FI0321009
Metsäopiston metsä	FI0321010
Sinivuori	FI0329001
Kaakkurijärvet	FI0333004
Harjunvuori - Viitapohja	FI0334003
Isonkivenneva - Marjakangas	FI0336001
Nälkähittenkangas	FI0336002
Rengassalo	FI0336003
Häädetkeidas	FI0336004
Kaidatvedet	FI0336005
Puurokeidas - Hannankeidas	FI0336006
Raatosulkonneva	FI0336007
Ahvenus	FI0336008
Musturi	FI0341001
Susimäki	FI0341002
Helvetinjärvi	FI0341003
Siikaneva	FI0341008
Ilvesmäki-Läämännevan metsä	FI0341010
Kolmikoura	FI0341011
Kuivajärven metsä	FI0341012
Hanhonvuoren metsä	FI0341017
Elämänmäki	FI0354001
Tarjannevesi	FI0354004
Lakeisnevankangas	FI0355001
Isoneva - Kurjenmetsä	FI0355005
Silmäneva - Silmälammi	FI0355006
Närhineva - Koroluoma	FI0355007
Haukkaneva	FI0355008
Joutsenjärvi	FI0355009
Perkonmäki	FI0356001
Taaborinvuori	FI0356002
Valkeekivi	FI0356003
Pirjatanneva	FI0800028

Liite 5. Valitusosoitus.

1. VALITUSOSOITUS

(Laki Metsähallituksesta 21 §, luonnonsuojelulaki 134 §)

Tähän päätökseen tyytymätön voi hakea siihen muutosta valittamalla hallinto-oikeuteen kirjallisella valituksella.

Valituskirjelmän sisältö ja allekirjoittaminen

Valituskirjelmässä, joka osoitetaan hallinto-oikeudelle, on ilmoitettava seuraavat asiat:

- valittajan nimi ja kotikunta
- päätös, johon haetaan muutosta
- miltä kohdin päätökseen haetaan muutosta ja mitä muutoksia siihen vaaditaan tehtäväksi sekä perusteet, joilla muutosta vaaditaan
- postiosoite ja puhelinnumero, joihin asiaa koskevat ilmoitukset valittajalle voidaan toimittaa.

Jos valittajan puhevaltaa käyttää hänen laillinen edustajansa tai asiamiehensä tai jos valituksen laatijana on joku muu henkilö, valituskirjelmässä on ilmoitettava myös tämän nimi ja kotikunta.

Valittajan, laillisen edustajan tai asiamiehen on allekirjoitettava valituskirjelämä.

Valituskirjelmän liitteet

Valituskirjelmään on liitettävä:

- päätös, johon haetaan muutosta valittamalla, alkuperäisenä tai jäljennöksenä
- todistus siitä, minä päivänä päätös on annettu tiedoksi, tai muu selvitys valitusajan alkamisen ajankohdasta
- asiakirjat, joihin valittaja vetoaa vaatimuksensa tueksi, jollei niitä ole jo aikaisemmin toimitettu viranomaiselle
- asiamiehen valtakirja, jollei asiamiehenä toimi asianajaja tai yleinen oikeusavustaja.

Valitusaika

Valitus on tehtävä 30 päivän kuluessa päätöksen tiedoksisaannista. Valitusaikaa laskettaessa tiedoksisaantipäivää ei oteta lukuun.

Tiedoksisaantipäivä lasketaan seuraavasti:

- jos päätös on luovutettu asianomaiselle, asianomaisen asiamiehelle tai lähetille, tiedoksisaantipäivä ilmenee päätöksessä olevasta leimasta
- jos päätös on lähetetty postitse saantitodistusta vastaan, tiedoksisaantipäivä ilmenee saantitodistuksesta
- jos päätös on postitettu tavallisena kirjeenä, sen katsotaan tulleen tiedoksi seitsemäntenä päivänä postituspäivästä, jollei muuta ilmene
- jos päätös on toimitettu tiedoksi muulla tavalla jollekin muulle henkilölle kuin päätöksen saajalle (sijaistiedoksianto), katsotaan päätöksen saajan saaneen päätöksen tiedoksi kolmantena päivänä tiedoksi- tai saantitodistuksen osoittamasta päivästä
- jos päätös tai kuulutus sen nähtävänä pitämisestä on julkaistu virallisessa lehdessä tai julkisella kuulutuksella ilmoitustaululla, katsotaan tiedoksisaannin tapahtuneen seitsemäntenä päivänä siitä päivästä, jolloin kuulutus virallisessa lehdessä on julkaistu tai kuulutus pantu ilmoitustaululle.
- jos päätös on annettu tiedoksi sähköisenä viestinä, katsotaan päätöksen saajan saaneen asiakirjan tiedoksi kolmantena päivänä viestin lähettämisestä.

Valituskirjelmän toimittaminen

Valituskirjelmän voi toimittaa hallinto-oikeudelle henkilökohtaisesti, postitse maksettuna postilähetyksenä tai asiamiestä tai lähettiä käyttäen. Postittaminen tapahtuu lähettäjän vastuulla. Valituksen on saavuttava viranomaiselle virka-aikana ennen 30 päivän valitusajan päättymistä, jotta valitus voidaan tutkia. Jos valitusajan viimeinen päivä on pyhäpäivä, lauantai, itsenäisyyspäivää, vapunpäivä, jouluaatto tai juhannusaatto, valitusaika jatkuu kuitenkin vielä seuraavan arkipäivän virka-ajan päättymiseen.

Käsittelymaksu

Muutoksenhakuasian vireille panijalta peritään oikeudenkäyntimaksu sen mukaan kuin tuomioistuinmaksulaissa (1455/2015) säädetään.

Hallinto-oikeuden osoite

Hämeenlinnan hallinto-oikeus

Osoite: Raatihuoneenkatu 1, 13100 Hämeenlinna

Puhelin: 029 56 42210

Faksi: 029 56 42269

Sähköposti: hameenlinna.hao(at)oikeus.fi

Luettelo Metsähallituksen alueista, joille haetaan rengastuslupaa vuosille 2021-2025, osa 1.

- xxxx, rengastaja nro xxx

Virtain kaupunki

1 / 2 Soidensuojelualue Isonen-Raitakulonnevan soidensuojelualue 2 / 2 Luonnonsuojeluohjelmien alue Isonen-Raitakulonneva (nat)	Ylöjärvi / Virrat pohjois-osa
1 / 1 Soidensuojelualue Närhinevan soidensuojelualue	Virrat
1 / 2 Soidensuojelualue Silmänevan soidensuojelualue 2 / 2 Luonnonsuojeluohjelmien alue Silmäneva-Silmälampi (nat)	Virrat
1 / 1 Soidensuojelualue Haukkanevan-Nikulinnevan soidensuojelualue	Virrat / Alavus
1 / 1 Soidensuojelualue Isonen soidensuojelualue	Virrat (Kurjenjärvi)
1 / 1 Vanhojen metsien suojelualue Kurjenmetsän suojelualue	Virrat (Kurjenjärvi)
1 / 1 Vanhojen metsien suojelualue Lakeisnevankankaan suojelualue	Virrat Toisveden E-puoli
1 / 1 Luonnonsuojeluohjelmien alue Teerineva-Lakeisneva (ssto)	Virrat Toisveden E-puoli
1 / 1 Luonnonsuojeluohjelmien alue Koirämäki (amo)	Virrat Vaskuu
1 / 1 Luonnonsuojeluohjelmien alue Pirjatanneva (nat)	Virrat / Alavus
1 / 1 Luonnonsuojeluohjelmien alue Tarjannevesi (rso+nat laaj)	Mänttä-Vilppula, Ruovesi, Virrat

Ikaalisten kaupunki

1 / 1 Kansallispuisto Seitsemisen kansallispuisto	Ikaalinen / Ylöjärvi
1 / 1 Vanhojen metsien suojelualue Lymylammen suojelualue	Ikaalinen
1 / 1 Luonnonsuojeluohjelmien alue Silmäkesuo-Rasunneva-Pikku-Rasu (ssto)	Ikaalinen

Tampereen kaupunki

1 / 1 Luonnonsuojeluohjelmien alue Harjunvuori-Viitapohja (nat) + Peräjoen suot (sso)	Tampere
--	---------

Nokian kaupunki

1 / 1 Luonnonsuojeluohjelmien alue Kaakkurijärvet (nat)	Nokia
--	-------

Mänttä - Vilppulan kaupunki

1 / 1 Vanhojen metsien suojelualue Elämänmäen suojelualue	Mänttä-Vilppula
1 / 1 Luonnonsuojeluohjelmien alue Tarjannevesi (rso+nat laaj)	Mänttä-Vilppula , Ruovesi, Virrat

Ylöjärven kaupunki

1 / 1 Kansallispuisto Seitsemisen kansallispuisto	Ikaalinen / Ylöjärvi
1 / 2 Soidensuojelualue Isonen-Raitakulonnevan soidensuojelualue 2 / 2 Luonnonsuojeluohjelmien alue Isonen-Raitakulonneva (nat)	Ylöjärvi / Virrat pohjois-osa
1 / 1 Vanhojen metsien suojelualue Pitämävuorten suojelualue	Ylöjärvi (Kuru)
1 / 1 Vanhojen metsien suojelualue Raattaniemen suojelualue	Ylöjärvi Aurejärvi
1 / 1 Vanhojen metsien suojelualue Petäjätjärven suojelualue	Ylöjärvi Kuru-Parkano tie
1 / 1 Luonnonsuojeluohjelmien alue Aurejärvi (rso)	Ylöjärvi (Aurejärven pohjoisosassa)
1 / 1 Luonnonsuojeluohjelmien alue Metsäopiston metsä (nat)	Ylöjärvi (Kuru)
1 / 1 Luonnonsuojeluohjelmien alue Pikku-Suolijärvi (nat)	Ylöjärvi (Kuru)
1 / 1 Luonnonsuojeluohjelmien alue Silmäkesuo-Rasunneva-Pikku-Rasu (ssto)	Ylöjärvi Kuru Sikkilä
1 / 1 Luonnonsuojeluohjelmien alue Valkeekiven purelehtoalue (lho)	Ylöjärvi
1 / 1 Luonnonsuojeluohjelmien alue Pitkäkangas (nat)	Ylöjärvi Kuru Kaidankylä N
1 / 1 Luonnonsuojeluohjelmien alue Perkonmäki alue	Ylöjärvi Takamaa
1 / 1 Luonnonsuojeluohjelmien alue Taaborinvuori alue	Ylöjärvi

Karvian kunta

1 / 1 Soidensuojelualue Kaurakeitaan-Kavettakeitaan-Pitkäniemenkeitaan soidensuojelualue	Karvia
1 / 1 Luonnonsuojeluohjelmien alue Kaurakeidas-Kavettakeidas-Pitkäniemenkeidas (sso)	Karvia
1 / 1 Soidensuojelualue Rastiaisnevan soidensuojelualue	
1 / 1 Soidensuojelualue Jäkälänevan-Isonen soidensuojelualue	Karvia pohjoisosa
1 / 1 Luonnonsuojeluohjelmien alue Horjunkeidas (nat)	Karvia / Parkano
1 / 1 Luonnonsuojeluohjelmien alue Plakkariilampi-Lätäkkölampi (ssto)	Karvia / Parkano

Luettelo Metsähallituksen alueista, joille haetaan rengastuslupaa vuosille 2021-2025, osa 2.

- xxxx, rengastaja nro xxxx

Parkanon kaupunki

1 / 1 Luonnonpuisto Häädetkeitaan luonnonpuisto	Parkano
1 / 1 Soidensuojelualue Puurokeitaan soidensuojelualue	Parkano
1 / 1 Vanhojen metsien suojelualue Isonkivennevan suojelualue	Parkano Aurejärvi W-puoli
1 / 2 Vanhojen metsien suojelualue Rengassalon suojelualue	Parkano
2 / 2 Luonnonsuojeluohjelmien alue Rengassalo (nat)	Laitikkaneva S
1 / 1 Vanhojen metsien suojelualue Isonkivennevan suojelualue	Parkano
1 / 1 Vanhojen metsien suojelualue Nälkähittenkankaan suojelualue	
1 / 1 Luonnonsuojeluohjelmien alue Isonkivenneva-Marjakangas (nat)	Parkano
1 / 1 Luonnonsuojeluohjelmien alue Ahvenus (nat)	Parkano
1 / 2 Luonnonsuojeluohjelmien alue Häädetkeidas (nat)	Parkano
2 / 2 Luonnonsuojeluohjelmien alue Häädetkeitaan itäpuoliset suot (sso+ nat laaj)	Parkano
1 / 1 Luonnonsuojeluohjelmien alue Puurokeidas-Hannankeidas (nat)	Parkano
1 / 1 Luonnonsuojeluohjelmien alue Kaidatvedet (rso)	Parkano
1 / 1 Luonnonsuojeluohjelmien alue Isonkivenneva-Marjakangas (nat)	Parkano Aurejärvi W-puoli
1 / 1 Luonnonsuojeluohjelmien alue Hämeen kangas (nat)	Parkano / Ikaalinen
1 / 1 Luonnonsuojeluohjelmien alue Raatosulkonneva (nat)	Parkano pohjois-osassa
1 / 1 Luonnonsuojeluohjelmien alue Plakkarilampi-Lätäkkölampi (ssto)	Parkano Alkkiaa
1 / 1 Luonnonsuojeluohjelmien alue Horjunkeidas (nat)	Karvia / Parkano

Kihniön kunta

1 / 1 Soidensuojelualue Päretkivennevan-Teerinevan-Pohjoisnevan soidensuojelualue	Kihniö
1 / 1 Luonnonsuojeluohjelmien alue Iso-Ristineva (ssto)	Kihniö
1 / 1 Luonnonsuojeluohjelmien alue Raatosulkonneva (nat)	Kihniö
1 / 1 Luonnonsuojeluohjelmien alue Plakkarilampi-Lätäkkölampi (ssto)	Kihniö

Ruoveden kunta

1 / 1 Kansallispuisto Helvetinjärven kansallispuisto	Ruovesi /
1 / 2 Soidensuojelualue Siikanevan soidensuojelualue	Orivesi / Ruovesi
2 / 2 Luonnonsuojeluohjelmien alue Siikaneva (nat)	
1 / 1 Vanhojen metsien suojelualue Susimäen suojelualue	Ruovesi (Hyttiälä)
1 / 1 Vanhojen metsien suojelualue Musturin suojelualue	Ruovesi Musturi
1 / 1 Vanhojen metsien suojelualue Susimäen suojelualue	Ruovesi
1 / 1 Luonnonsuojeluohjelmien alue Ilvesmäki-Läämännevan metsä (nat)	Ruovesi / Ylöjärvi
1 / 1 Luonnonsuojeluohjelmien alue Temppeleharju (nat)	Ruovesi / Helvetinj. puiston W-puolella
1 / 1 Luonnonsuojeluohjelmien alue Palovesi ja Jäminkiselkä (rso)	Ruovesi / Velhonvuori
1 / 1 Luonnonsuojeluohjelmien alue Kuivajärven metsä (nat)	Ruovesi (Hyttiälä)
1 / 1 Muu luonnonsuojelualue Ryövärikuopan luonnonsuojelualue	Ruovesi
1 / 1 Luonnonsuojeluohjelmien alue Hanhonvuoren metsä (nat)	Ruovesi Hanho
1 / 1 Luonnonsuojeluohjelmien alue Kolmikouran metsä (amo)	Ruovesi
1 / 1 Luonnonsuojeluohjelmien alue Tarjannevesi (rso+nat laaj)	Mänttä-Vilppula, Ruovesi , Virrat

Oriveden kaupunki

1 / 1 Soidensuojelualue Soimasuon soidensuojelualue	Orivesi
1 / 1 Lehtojensuojelualue Ala-Jalkajärven lehtojensuojelualue	Orivesi
1 / 1 Luonnonsuojeluohjelmien alue Moikeron kangas (amo)	Orivesi
1 / 2 Soidensuojelualue Siikanevan soidensuojelualue	Orivesi / Ruovesi
2 / 2 Luonnonsuojeluohjelmien alue Siikaneva (nat)	
1 / 1 Luonnonpuisto Sinivuoren luonnonpuisto	Orivesi

Alavuden kunta

1 / 1 Soidensuojelualue Haukkanevan-Nikulinnevan soidensuojelualue	Alavus / Virrat
1 / 1 Luonnonsuojeluohjelmien alue Pirjatanneva (nat)	Virrat / Alavus