

Luonnonsuojelulain mukainen poikkeamislupa

Asianumero: MH 1955/2026

Lupaviranomainen

Metsähallitus
Osoite: Opastinsilta 12 C, 00520 Helsinki
Yritys- ja yhteisötunnus: 0116726-7
kirjaamo@metsa.fi

Yhteyshenkilö(t)

Hakija

Hakemus

10.03.2026, sähköpostitse

xxxx hakee Metsähallitukselta lupaa lintujen rengastamiseen valtion suojelualueilla Paraisilla, Kemiönsaarella sekä Kustavissa. Lisäksi lupaa haetaan liikkumiseen Saaristomeren kansallispuiston liikkumisrajoitusosissa.

Kohdelajeina rengastamiselle ovat varsinkin kirjokerttu, huuhkaja ja merikihu. Rengastuksen avulla saadaan arvokasta tietoa harvalukuisten pesimälintujen liikkumisesta ja pesimämenestyksestä. Saaristossa rengastaminen on logistisista syistä mannerta vähäisempää ja siksi erityisen tarpeellista. Lisäksi lintujen pesinnät luonnonsuojelualueilla edustavat merkittävää osuutta niiden pesimäkannasta lounaisessa saaristossa.

Hakijan kanssa on käyty sähköpostikeskustelua (19.-22.3.2026) ja hakija on tarkentanut hakemustaan niin, että lupaa lintujen rengastamiseen haetaan ainoastaan Saaristomeren kansallispuistoon ja sen liikkumisrajoitusosiin (pl. Grimsörarnan liikkumisrajoitusosa). Lisäksi hakija on lisännyt myös pikkulepinkäisen rengastuksen kohdelajeihin. Hakija rengastaa kohdelajien lisäksi myös muita lintuja (ml. kertut, kerttuset ja satakielet), jos niitä tulee ns. sivusaaliina kirjokertun verkkopyynnin yhteydessä. Tilaisuuden tullen hakija rengastaa myös muiden lajien rengastusikäisiä poikasia (ml. lokit, tiirat ja kahlaajat) kihuluodoilla.

Päätös

Lupa myönnetään hakemuksesta poikkeavasti siten, että se on voimassa 4.5.2026 lähtien lakisääteisestä valitusajasta johtuen.

Luvan sisältö, lupa-alue ja voimassaolo

Metsähallitus myöntää hakijalle luvan kohdelintulajien (kirjokerttu, huuhkaja, merikihu ja pikkulepinkäinen) pyydystämiseen ja rengastamiseen Saaristomeren kansallispuistossa. Lisäksi Metsähallitus myöntää hakijalle luvan rengastaa ns. sivusaalislajeja (kertut, kertuset, satakielet, lokit, tiirat, kahlaajat) kirjokertun sekä merikihun rengastamisen yhteydessä. Lupa-alue on esitetty liitteessä 1.

Rengastustoiminnan lisäksi Metsähallitus myöntää hakijalle luvan liikkumiseen Saaristomeren kansallispuiston alueilla, joilla on mairinnousu- ja liikkumiskielto lintujen pesimäaikaan 1.4.-31.7. välisenä aikana. Lisäksi liikkumislupa myönnetään Saaristomeren kansallispuistoon kuuluvalle Nauvon Trunsön, Sandholmin ja Borstön rajoitusosalle, jossa liikkuminen on kielletty 1.1.-31.12. välisenä aikana. Lupa ei sisälly Saaristomeren kansallispuistoon kuuluva Grimsörarnan liikkumisrajoitusosa.

Alkaa: 04.05.2026

Päätyy: 31.12.2030

Lupa tulee voimaan valitus- ja tiedoksisaantiajan jälkeen. Lupa tulee lainvoimaiseksi aikaisintaan valitusajan päätyttyä, mikäli siitä ei ole tehty valituksia. Valitusaika on 30 päivää päätöksen tiedoksisaannista. Jos päätös on annettu tiedoksi sähköisenä viestinä, katsotaan päätöksen saajan saaneen asiakirjan tiedoksi kolmantena päivänä viestin lähettämisestä.

Lupa voidaan peruuttaa, jos sen ehtoja ei noudateta.

Lupapäätöksen perustelut

Lupa-alue kuuluu Saaristomeren kansallispuistoon, joka on perustettu lailla 645/1984 ja alueella noudatetaan 29.10.2025 annettua järjestyssääntöä. Lupa-alueeseen sisältyy Nauvon Trunsön, Sandholmin ja Borstön rajoitusosa, jossa on Saaristomeren kansallispuiston järjestyssäännössä asetettu ympärivuotinen maihinnousu ja liikkumiskielto.

Luonnonsuojelulain 51.1 § (kohta 1) nojalla Saaristomeren kansallispuistossa on alueen perustamistarkoitusta vaarantamatta ja Metsähallituksen luvalla mahdollista mm. pyydystää eläimiä tutkimusta tai muuta tieteellistä tarkoitusta tai opetusta varten.

Luonnonsuojelulain (9/2023) mukaan luonnonsuojelualueiden perustamisen yhtenä tavoitteena on luonnontutkimuksen edistäminen. Metsähallitus katsoo, että luvan mukainen rengastustoiminta tuottaa arvokasta tietoa Saaristomeren kansallispuiston linnustosta, mitä voidaan hyödyntää lajien suojelussa.

Luvan saaja on kokenus rengastaja ja osaa huomioida alueen ominaispiirteet rengastustoiminnan toteutuksessa ja ehkäistä edelleen maastotöistä luonnolle ja linnustolle aiheutuvaa häirintää.

Metsähallitus katsoo, ettei lintujen rengastustoiminta tämän luvan ehtojen mukaisesti toteutettuna vaaranna Saaristomeren kansallispuiston perustamistarkoitusta. Metsähallitus katsoo, ettei hakemuksen mukainen toiminta em. perustuen myöskään vaaranna Saaristomeren Natura-alueiden (FI0200090 (SAC), FI0200164 (SPA)) suojeluperusteisiin kuuluvia luontoarvoja.

Lupaehdot

Lupa ei sisällä oikeutta maastoliikenteeseen, johon tarvittaessa tulee hakea erillistä lupaa.

Lintujen rengastamiseen tulee olla voimassa oleva lintujen rengastuslupa.

Luvan saaja vastaa tarvittaessa rengastustoiminnan koordinoimisesta muiden kansallispuiston rengastajien kanssa, jotta rengastukset eivät aiheuta tarpeetonta häirintää lupa-alueen linnustolle.

Lintujen pyynti ja rengastus tulee toteuttaa hyvää tutkimuskäytäntöä noudattaen siten, ettei aiheuteta tarpeetonta haittaa käsiteltäville eläimille. Linnut tulee vapauttaa pyyntipaikalle eikä niiden hallussapitoa saa tarpeettomasti pidentää.

Verkkojen ja muiden pyyntilaitteiden pystyttämisessä käytettäviä tukipuita tai rakenteita ei saa ottaa luonnonsuojelualueelta, vaan ne on tarvittaessa tuotava alueen ulkopuolelta.

Liikkumisesta Saaristomeren kansallispuiston liikkumisrajoitusosissa tulee ilmoittaa vähintään viikkoa ennen Metsähallituksen kirjaamoon (kirjaamo@metsa.fi).

Liikkuminen liikkumisrajoitusosissa tulee rajoittaa ainoastaan rengastustoiminnan kannalta välttämättömään.

Alueilla liikuttaessa tulee kiinnittää huomioita alueen hylje- ja lintulajistoon ja toimittava

siten, ettei rengastus aiheuta merkittävää häiriötä em. lajeille.

Tämä lupa ei oikeuta luonnonsuojelulain perusteella rauhoitettujen lajien keräämistä, pyydystämistä, tappamista tai häiritsemistä (LSL 70 § ja 74 §). Näiden lajien osalta näytteenotto edellyttää tämän luvan ohella Lupa- ja valvontaviraston lupaa (LSL 83 §).

Luonnonsuojelulain 78 § ja 87 § mukaan luontodirektiivin liitteessä IV (a) mainittuihin eläinlajeihin tai liitteessä IV (b) mainittuihin kasvilajeihin kuuluvia yksilöitä ei saa pitää hallussa, kuljettaa, myydä, vaihtaa eikä tarjota myytäväksi tai vaihdettavaksi. Näiden lajien osalta näytteenotto edellyttää tämän luvan ohella Lupa- ja valvontaviraston lupaa (LSL 89 §).

Luvan saajan on noudatettava näiden ehtojen lisäksi luonnonsuojelualueen rauhoitusmääräyksiä ja järjestyssääntöä.

Alueella tulee liikkua niin, että vältetään kasvillisuuden turhaa tallaantumista ja maaston kulumista. Tarpeetonta häiriötä luonnolle ja alueen muille käyttäjille tulee välttää.

Alueelle ei saa jättää toiminnasta jälkiä tai roskia.

Lupa tai kopio siitä on pidettävä mukana luvan mukaista toimintaa harjoitettaessa.

Raportointi

Luvan nojalla harjoitetusta toiminnasta tulee raportoida vuosittain Metsähallitukselle seuraavan vuoden tammikuun loppuun mennessä. Kirjallinen raportti lähetetään osoitteeseen kirjaamo@metsa.fi mainiten lupanumero MH 1955/2026.

Raportissa tulee esittää tiedot alueella tehdyistä rengastuksista sekä mahdolliset havainnot muista luonnonsuojellisesti merkittävistä lajeista.

Hakijan tulee välittömästi raportoida Metsähallitukselle havaitsemistaan ongelmista tai Metsähallituksen toimintaa vaativista epäkohdista.

Sovelletut säännökset

Laki Saaristomeren kansallispuistosta (645/1984): 1 a, c §
Saaristomeren kansallispuiston järjestyssääntö, annettu 29.10.2025
Luonnonsuojelulaki (9/2023): 49, 51 ja 56 §
Laki Metsähallituksesta (234/2016): 5, 21.1. ja 24.1 §
Ympäristöministeriön asetus Metsähallituksen eräiden julkisten hallintotehtävien suoritteiden maksuista vuosina 2026 ja 2027 (110/2026): 2 §

Muutoksenhaku

Tähän päätökseen tyytymätön saa hakea siihen valittamalla muutosta Turun hallinto-oikeudelta. Valitusosoitus on liitteenä.

Hinta

Lupa on maksuton.

Esittelijä

Ratkaisija

Liitteet:

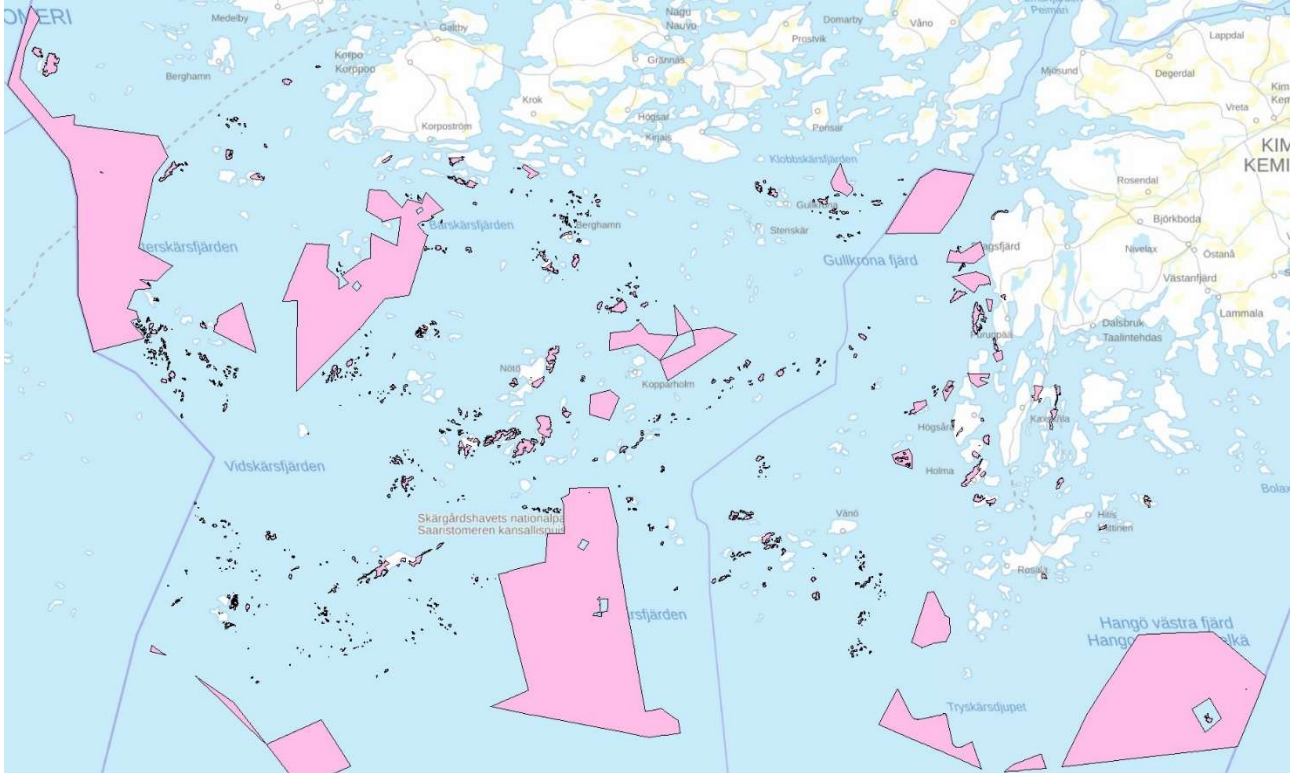
Liite 1. Lupa-alueen kartta
Liite 2. Valitusosoitus

Tiedoksi:

Metsähallitus
Lupa- ja valvontavirasto
Paraisten kaupunki
Kemiönsaaren kunta
Länsi-Suomen merivartiosto
Varsinais-Suomen luonnonsuojelupiiri

Liite 1. Lupa-alueen kartta

Poikkeamislupa 132703



Suuntaa antava lupa-alueen kartta. Rengastustoiminta kohdistuu Saaristomerens kansallispuistoon (kartassa punaisella) sekä sen liikkumisrajoitusosiin (pl. Grimsörarnan rajoitusosa).

Liite 2. Valitusosoitus.

1. VALITUSOSOITUS

(Laki Metsähallituksesta 21 §, luonnonsuojelulaki 134 §)

Tähän päätökseen tyytymätön voi hakea siihen muutosta valittamalla hallinto-oikeuteen kirjallisella valituksella.

Valituskirjelmän sisältö ja allekirjoittaminen

Valituskirjelmässä, joka osoitetaan hallinto-oikeudelle, on ilmoitettava seuraavat asiat:

- valittajan nimi ja kotikunta
- päätös, johon haetaan muutosta
- miltä kohdin päätökseen haetaan muutosta ja mitä muutoksia siihen vaaditaan tehtäväksi sekä perusteet, joilla muutosta vaaditaan
- postiosoite ja puhelinnumero, joihin asiaa koskevat ilmoitukset valittajalle voidaan toimittaa.

Jos valittajan puhevaltaa käyttää hänen laillinen edustajansa tai asiamiehensä tai jos valituksen laatijana on joku muu henkilö, valituskirjelmässä on ilmoitettava myös tämän nimi ja kotikunta.

Valittajan, laillisen edustajan tai asiamiehen on allekirjoitettava valituskirjelämä.

Valituskirjelmän liitteet

Valituskirjelmään on liitettävä:

- päätös, johon haetaan muutosta valittamalla, alkuperäisenä tai jäljennöksenä
- todistus siitä, minä päivänä päätös on annettu tiedoksi, tai muu selvitys valitusajan alkamisen ajankohdasta
- asiakirjat, joihin valittaja vetoaa vaatimuksensa tueksi, jollei niitä ole jo aikaisemmin toimitettu viranomaiselle
- asiamiehen valtakirja, jollei asiamiehenä toimi asianajaja tai yleinen oikeusavustaja.

Valitusaika

Valitus on tehtävä 30 päivän kuluessa päätöksen tiedoksisaannista. Valitusaikaa laskettaessa tiedoksisaantipäivää ei oteta lukuun.

Tiedoksisaantipäivä lasketaan seuraavasti:

- jos päätös on luovutettu asianomaiselle, asianomaisen asiamiehelle tai lähetille, tiedoksisaantipäivä ilmenee päätöksessä olevasta leimasta
- jos päätös on lähetetty postitse saantitodistusta vastaan, tiedoksisaantipäivä ilmenee saantitodistuksesta
- jos päätös on postitettu tavallisena kirjeenä, sen katsotaan tulleen tiedoksi seitsemäntenä päivänä postituspäivästä, jollei muuta ilmene
- jos päätös on toimitettu tiedoksi muulla tavalla jollekin muulle henkilölle kuin päätöksen saajalle (sijaistiedoksianto), katsotaan päätöksen saajan saaneen päätöksen tiedoksi kolmantena päivänä tiedoksi- tai saantitodistuksen osoittamasta päivästä
- jos päätös tai kuulutus sen nähtävänä pitämisestä on julkaistu virallisessa lehdessä tai julkisella kuulutuksella ilmoitustaululla, katsotaan tiedoksisaannin tapahtuneen seitsemäntenä päivänä siitä päivästä, jolloin kuulutus virallisessa lehdessä on julkaistu tai kuulutus pantu ilmoitustaululle.
- jos päätös on annettu tiedoksi sähköisenä viestinä, katsotaan päätöksen saajan saaneen asiakirjan tiedoksi kolmantena päivänä viestin lähettämisestä.

Valituskirjelmän toimittaminen

Valituskirjelmän voi toimittaa hallinto-oikeudelle henkilökohtaisesti, postitse maksettuna postilähetyksenä tai asiamiestä tai lähettiä käyttäen. Postittaminen tapahtuu lähettäjän vastuulla. Valituksen on saavuttava viranomaiselle virka-aikana ennen 30 päivän valitusajan päättymistä, jotta valitus voidaan tutkia. Jos valitusajan viimeinen päivä on pyhäpäivä, lauantai, itsenäisyyspäivää, vapunpäivä, jouluaatto tai juhannusaatto, valitusaika jatkuu kuitenkin vielä seuraavan arkipäivän virka-ajan päättymiseen.

Käsittelymaksu

Muutoksenhakuasian vireille panijalta peritään oikeudenkäyntimaksu sen mukaan kuin tuomioistuinmaksulaissa (1455/2015) säädetään.

Hallinto-oikeuden osoite

Turun hallinto-oikeus

Käyntiosoite: Sairashuoneenkatu 2–4, 20101 Turku

Postiosoite: PL 32, 20101 Turku

Faksi: 029 56 42414

Sähköposti: turku.hao(at)oikeus.fi

Puhelin: 029 56 42410