

Tutkimuslupa

Asianumero: MH 2326/2025

Lupaviranomainen

Metsähallitus
Osoite: Opastinsilta 12 C, 00520 Helsinki
Yritys- ja yhteisötunnus: 0116726-7
kirjaamo@metsa.fi

Yhteyshenkilö(t)

Hakija

Itä-Suomen yliopisto, 2285733-9
Osoite: PL 1627, 70211 KUOPIO

Hakemus

27.03.2025, sähköpostitse

Itä-Suomen yliopisto järjestää Fennoscandian Dendrochronological Fieldweek -kurssin väitöskirjatutkijoille 8.-13.6.2025. Osana kurssia tehtävien tutkimusprojektien näyttöönottoon haetaan lupaa Petkeljärven kansallispuistoon.

Paitsi logistista syistä, lupaa haetaan Petkeljärven alueelle koska sen mäntyvaltaiset metsät mahdollistavat metsien luontaisen kehityksen, metsäpalohistorian ja ilmastohistorian tutkimuksen, jota ei ole mahdollista toteuttaa talousmetsissä.

Näytteenottolupaa haetaan enintään 85 elävään puun kairaamiseen, palokoronäytteenottoon enintään viidestä elävästä puusta sekä poikkileikkaukiekon ottamiseen enintään 20 maapuusta.

Näytteet, joiden keräämiseen haetaan lupaa:

1. Verrokkikronologian rakentaminen: 25 männystä kairaamalla lustokairalla
2. Metsäpalohistoria: viidestä männystä palokoro sahalla, ja kymmenestä kairaamalla
3. Dendroklimatologia: 30 männystä kairaamalla (15 suon laiteelta, 15 kuivalta kankaalta keskeltä).
4. Metsädynamiikka: puiden kuolinvuoden määrittämistä varten 20 kuolleesta männystä joko kairaamalla (pystyynkuolleista) tai moottorisahalla (kaatuneista) ottamalla
rungosta poikkileikkaukiekko vuosilustoanalyysijä varten.

Näytteenotto tehdään vähintään 50 metrin etäisyydellä lähimpään merkattuun polkuun / retkeilyreittiin.

Maastoon jää jälkiä kaatuneiden puiden näytteenotosta (sahauspintoja poikkileikkauksiekkojen ottamisen seurauksena), sekä palokoroisten mäntyjen kylkeen piirakkanäytteiden ottamisen myötä. Kairaamisesta ei puihin jää erottuvia jälkiä. Näiden osatutkimusten tulokset tukevat myös Petkeljärven alueelle 1993 perustetulta ja kesällä 2024 uudelleenmitatulta tutkimuskoealalta (tutkimuslupa 126774) saatavien tulosten tulkintaa, liittyen erityisesti metsien luontaisten rakennepiirteiden palautumiseen.

Päätös

Lupa myönnetään hakemuksesta poikkeavasti siten, että näytteitä saa ottaa lupahakemuksta pienemmän määrän. Lisäksi elävistä puista ei saa ottaa näytteitä sahaamalla.

Luvan sisältö, lupa-alue ja voimassaolo

Metsähallitus antaa luvan ottaa seuraavat tutkimusnäytteet Itä-Suomen yliopiston järjestämällä Fennoscandian Dendrochronological Fieldweek -kursilla 8.-13.6.2025:

1. näyte lustokairalla enintään 85 puusta
2. palokoronäytteet sahalla kahdesta (2) kansallispuistossa aiemmin tapahtuneen hakkuun jäljiltä olevasta mäntykannosta
3. poikkileikkauksiekkonäytteet (2 kpl) sahalla kahdesta (2) kuolleesta kaatuneesta männystä

Kaikkien näytteiden otto tulee tehdä vähintään 50 metrin etäisyydellä lähimpään merkattuun polkuun tai retkeilyreittiin siten, ettei näytteenottoa näy selvästi reitille.

Lupa myönnetään myös neljälle kurssin opettajalle (liite 2) sekä heidän ohjauksessaan toimiville kurssin opiskelijoille.

Alkaa: 08.06.2025

Päättyy: 13.06.2025

Tutkimusalue on esitetty liitteessä 1.

Lupa koskee luvan saajan lisäksi seuraavia henkilöitä, ks. liite 2.

Lupa tulee voimaan valitus- ja tiedoksisaantiajan jälkeen. Lupa tulee lainvoimaiseksi aikaisintaan valitusajan päätyttyä, mikäli siitä ei ole tehty valituksia. Valitusajaksi on 30 päivää päätöksen tiedoksisaannista. Jos päätös on annettu tiedoksi sähköisenä viestinä, katsotaan päätöksen saajan saaneen asiakirjan tiedoksi kolmantena päivänä viestin lähettämisestä.

Lupa voidaan peruuttaa, jos sen ehtoja ei noudateta.

Lupapäätöksen perustelut

Luonnonsuojelulain (9/2023) mukaan kansallispuistoissa on luontoa muuttava toiminta kielletty, eikä niillä saa vahingoittaa puita tai niiden osia. Saman lain 51 §:n mukaan kansallispuistossa saadaan sen perustamistarkoitusta vaarantamatta Metsähallituksen luvalla kerätä kasveja tai niiden osia tieteellistä tarkoitusta tai opetusta varten. Kansallispuistojen yksi perustamistehtävä on tieteellisen tutkimuksen mahdollistaminen luonnotilaisissa ekosysteemeissä. Kansallispuistoilla on myös merkitystä yleisenä luonnonnähtävyytenä sekä yleisen luonnonharrastuksen kannalta.

Petkeljärvi on maamme pienin kansallispuisto, sillä se on pinta-alaltaan ainoastaan seitsemän neliökilometriä. Näytteenottolupaa haetaan vielä rajatummalle alueelle (noin 2 neliökilometriä) kansallispuistossa, jossa kulkee retkeilyreittejä ja sijaitsee retkeilyrakenteita. Pieneen kansallispuistoon tehdään vuosittain noin 17 000 käyntiä.

Petkeljärven kansallispuisto on myös osa Natura 2000 -verkostoa (SAC FI0700044). Natura-arviointia koskevan oikeuskäytännön mukaan lupaviranomaisen tulee varmistua siitä, ettei luvan myöntäminen aiheuta luonnonsuojelullaista kiellettyä seurausta. Natura-alueen suojeluperusteena ovat mm. luonnonmetsät ja harjumetsät.

Vaikka Petkeljärven kansallispuiston metsiä on hakattu tai kaskettu 1800-luvulla, ja 1900-luvun alussa sieltä on otettu puuta valtionrautateiden tarpeisiin, ovat metsät sen jälkeen saaneet kehittyä luontaisesti. Suurin osa puiston metsistä on tällä hetkellä järeää männikköä, mutta aihkimäntyjä alueella on kuitenkin rajallisesti. Kansallispuiston kaatuneilla mäntykeloilla elää mm. monia uhanalaisia kääpälajeja.

Metsähallitus myöntää luvan ottaa pienemmän määrän näytteitä kuin lupahakemuksessa on haettu. Perusteena on kansallispuiston pienuus, järeiden aihkimäntyjen ja järeiden maalahopuiden rajallisuus sekä niiden merkitys alueen luontaiselle kehitykselle ja maisemalle. Alue on myös suosittu retkeilykohde.

Myönnetystä näytteenottomäärästä ei katsota olevan haittaa alueen suojelutavoitteille tai muulle käytölle. Näytteenotto ei myöskään merkittävästi heikennä Petkeljärvi - Putkelanharjun Natura-alueen suojeluperusteena olevia puustoisia luontotyypppejä (harjumetsiä on Natura-alueella 1321 ha ja boreaalisia luonnonmetsiä 305 ha).

Lupaehdot

Luvan saajan on noudatettava näiden ehtojen lisäksi luonnonsuojelualueen rauhoitusmääräyksiä ja järjestyssääntöä. Luvan saaja vastaa siitä, että myös muut tutkimukseen osallistuvat henkilöt noudattavat näitä.

Alueella tulee liikkua niin, että vältetään kasvillisuuden turhaa talleantumista ja maaston kulumista. Tarpeetonta häiriötä luonnolle ja alueen muille käyttäjille tulee välttää.

Tämä lupa ei oikeuta luonnonsuojelulain perusteella rauhoitettujen lajien keräämistä, pyydystämistä, tappamista tai häiritsemistä (LSL 70 § ja 74 §). Näiden lajien osalta näytteenotto edellyttää tämän luvan ohella elinkeino-, liikenne- ja ympäristökeskuksen lupaa (LSL 83 §).

Luonnonsuojelulain 78 § ja 87 § mukaan luontodirektiivin liitteessä IV (a) mainittuihin eläinlajeihin tai liitteessä IV (b) mainittuihin kasvilajeihin kuuluvia yksilöitä ei saa pitää pitää hallussa, kuljettaa, myydä, vaihtaa eikä tarjota myytäväksi tai vaihdettavaksi. Näiden lajien osalta näytteenotto edellyttää tämän luvan ohella elinkeino-, liikenne- ja ympäristökeskuksen lupaa (LSL 89 §).

Aktiivihavainnoinnin yhteydessä saa kerätä näytteitä ainoastaan lajinmääritystä varten tai museonäytteeksi, siinä laajuudessa kuin se on edellä mainittuja tarkoituksia varten välttämätöntä.

Säilytettävät näytteet tulee toimittaa luonnontieteelliseen museoon. Näytteitä ei saa myydä eikä vaihtaa.

Alueelle ei saa jättää toiminnasta jälkiä tai roskaa.

Lupa ei sisällä oikeutta maastoliikenteeseen, johon tarvittaessa tulee hakea erillistä lupaa.

Lupa tai kopio siitä on pidettävä mukana luvan mukaista toimintaa harjoitettaessa.

Raportointi

Luvan haltija raportoi vuosittain vuosittaisesta luvan käytöstä 31.01. mennessä.

Hakijan tulee välittömästi raportoida Metsähallitukselle havaitsemistaan ongelmista tai Metsähallituksen toimintaa vaativista epäkohdista.

Sovelletut säännökset

Laki eräiden luonnonsuojelualueiden perustamisesta valtionmaille 634/2956
Luonnonsuojelulaki (9/2023) 1 § 1 mom kohta 6, 39 §, 44 §, 49 §, 51 §

Muutoksenhaku

Tähän päätökseen tyytymätön saa hakea siihen valittamalla muutosta Itä-Suomen hallinto-oikeudelta. Valitusosoitus on liitteenä.

Hinta

Lupa on maksuton.

Esittelijä

Ratkaisija

Liitteet:

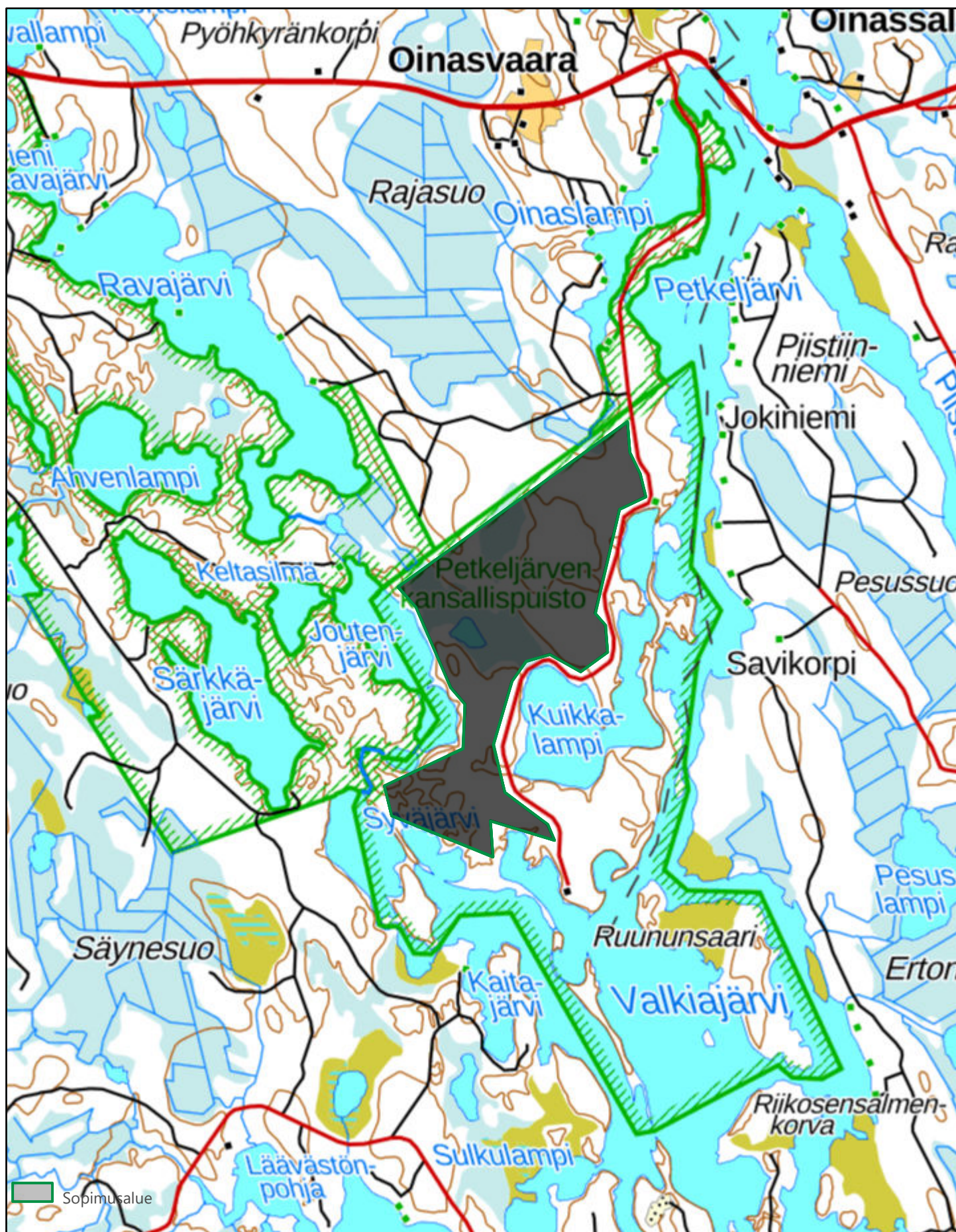
- Liite 1. Lupa-alue
- Liite 2. Muut luvansaajat
- Liite 3. Valitusosoitus

Tiedoksi:

Metsähallitus
Kunnat
ELY
LS-yhdistykset

Liite 1. Lupa-alue

Tutkimuslupa 130236



Lupa koskee XX:n lisäksi seuraavia henkilöitä: 4 henkilöä.

Kurssille otetaan 15-20 opiskelijaa, jotka tekevät maastossa näytteenottoa ainoastaan jonkun yo. opettajan valvonnassa.

VALITUSOSOITUS

Metsähallituksen luontopalvelujen päätökset luonnonsuojelulain mukaisissa asioissa (Laki Metsähallituksesta 21.1 § ja luonnonsuojelulaki 134.2 §)

Tähän päätökseen tyytymätön voi hakea siihen muutosta valittamalla hallinto-oikeuteen kirjallisella valituksella.

Valituskirjelmän sisältö ja allekirjoittaminen

Valituskirjelmässä, joka osoitetaan hallinto-oikeudelle, on ilmoitettava seuraavat asiat:

- valittajan nimi ja yhteystiedot
- postiosoite ja mahdollinen muu osoite, joihin asiaa koskevat ilmoitukset ja oikeudenkäyntiin liittyvät asiakirjat voidaan valittajalle lähettää (prosessiosoite)
- päätös, johon haetaan muutosta
- miltä kohdin päätökseen haetaan muutosta ja mitä muutoksia siihen vaaditaan tehtäväksi sekä perusteet, joilla muutosta vaaditaan
- mihin valitusoikeus perustuu, jos valituksen kohteena oleva päätös ei kohdistu valittajaan

Jos valittajan puhevaltaa käyttää hänen laillinen edustajansa tai asiamiehensä tai jos valituksen laatijana on joku muu henkilö, valituskirjelmässä on ilmoitettava myös tämän nimi ja yhteystiedot.

Yhteystietojen muutoksesta on valituksen vireillä ollessa ilmoitettava viipymättä hallintotuomioistuimelle.

Valittajan, laillisen edustajan tai asiamiehen on allekirjoitettava valituskirjelämä.

Jos usea tekee valituksen yhdessä, voidaan joku heistä ilmoittaa valituksessa yhdyshenkilöksi. Jollei yhdyshenkilöä ole ilmoitettu, yhdyshenkilönä toimii valituksessa ensimmäiseksi mainittu valittaja. Yhdyshenkilön ei tarvitse esittää valtakirjaa.

Valituskirjelmän liitteet

Valituskirjelmään on liitettävä:

- valituksen kohteena oleva päätös valitusosoituksineen alkuperäisenä tai jäljennöksenä
- selvitys siitä, milloin valittaja on saanut päätöksen tiedoksi, tai muu selvitys valitusajan alkamisen ajankohdasta

- asiakirjat, joihin valittaja vetoaa vaatimuksensa tueksi, jollei niitä ole jo aikaisemmin toimitettu viranomaiselle
- asiamiehen valtakirja, jollei asiamiehenä toimi asianajaja, yleinen oikeusavustaja tai luvan saaneista oikeudenkäyntiavustajista annetussa laissa tarkoitettu luvan saanut oikeudenkäyntiavustaja

Valitusaika

Valitus on tehtävä **30 päivän kuluessa** päätöksen tiedoksisaannista. Valitusaikaa laskettaessa tiedoksisaantipäivää ei oteta lukuun.

Tiedoksisaantipäivä lasketaan seuraavasti:

- jos päätös on luovutettu asianomaiselle, asianomaisen asiamiehelle tai lähetille, tiedoksisaantipäivä ilmenee päätöksessä olevasta leimasta
- jos päätös on lähetetty postitse saantitodistusta vastaan, tiedoksisaantipäivä ilmenee saantitodistuksesta
- jos päätös on postitettu tavallisena kirjeenä, sen katsotaan tulleen tiedoksi seitsemäntenä päivänä postituspäivästä, jollei muuta ilmene
- jos päätös on toimitettu tiedoksi muulla tavalla jollekin muulle henkilölle kuin päätöksen saajalle (sijaistiedoksianto), katsotaan päätöksen saajan saaneen päätöksen tiedoksi kolmantena päivänä tiedoksi- tai saantitodistuksen osoittamasta päivästä
- jos päätös tai kuulutus sen nähtävänä pitämisestä on julkaistu virallisessa lehdessä tai julkisella kuulutuksella ilmoitustaululla, katsotaan tiedoksisaannin tapahtuneen seitsemäntenä päivänä siitä päivästä, jolloin kuulutus virallisessa lehdessä on julkaistu tai kuulutus pantu ilmoitustaululle.

Valituskirjelmän toimittaminen

Valitus on toimitettava valitusajassa hallinto-oikeuden kirjaamoon.

Omalla vastuulla valitusasiakirjat voi lähettää postitse, telekopiona, sähköpostitse tai lähetin välityksellä. Postiin valitusasiakirjat on jätettävä niin ajoissa, että ne ehtivät perille valitusajan viimeisenä päivänä ennen viraston aukioloajan päättymistä. Jos valitusajan viimeinen päivä on pyhäpäivä, lauantai, itsenäisyyspäivä, vapunpäivä, jouluaatto tai juhannusaatto, valitusaika jatkuu kuitenkin vielä seuraavan arkipäivän virka-ajan päättymiseen. Telekopiona tai sähköpostina lähettäminen tapahtuu lähettäjän vastuulla, ja valitus on lähetettävä siten, että se on hallinto-oikeuden käytettävissä vastaanottolaitteessa tai tietojärjestelmässä määräajan viimeisenä päivänä ennen virka-ajan päättymistä. Valitus katsotaan saapuneeksi, jos hallinto-oikeus pystyy teknisesti käsittelemään asiakirjaa. Sähköistä asiakirjaa, jonka lähettäjää ei saada selville ja jonka sisältöä ei muutoinkaan pystytä avaamaan, ei katsota saapuneeksi. Jos viranomaisen käyttämä sähköinen järjestelmä on epäkunnossa tai poissa käytöstä taikka selvitystä asiakirjan saapumisajankohdasta ei muusta vastaavasta syystä voida saada, sähköisen asiakirjan saapumisajankohdaksi määritellään asiakirjan lähettämisaikakohta.

Lähtämisaikakohdan määrittäminen saapumisaikakohdaksi edellyttää, että lähtämisaikakohdasta esitetään luotettava selvitys.

Valituksen voi tehdä myös hallinto- ja erityistuomioistuinten asiointipalvelussa osoitteessa <https://asiointi2.oikeus.fi/hallintotuomioistuimet>

Oikeuslaitoksen Internet-sivuilla on tarkemmat ohjeet asiakirjojen toimittamisesta sähköisesti: https://oikeus.fi/fi/index/oikeuslaitos/asiakirjojentoimittaminen_1.html

Oikeudenkäyntimaksu

Muutoksenhakuasian vireillepanijalta peritään oikeudenkäyntimaksu sen mukaan kuin [tuomioistuinmaksulaissa](#) (1455/2015) säädetään.

Hallinto-oikeuden yhteystiedot

Itä-Suomen hallinto-oikeus
Osoite: PL 1744 70101 Kuopio
Faksi: 029 56 42501
Sähköposti: ita-suomi.hao@oikeus.fi