

Tutkimuslupa

Asianumero: MH 2412/2025

Lupaviranomainen

Metsähallitus
Osoite: Opastinsilta 12 C, 00520 Helsinki
Yritys- ja yhteisötunnus: 0116726-7
kirjaamo@metsa.fi

Käsittelijä(t)

Yhteyshenkilö(t)

Hakija

Oulun Yliopisto, 0245895-5
Osoite: PL 8000, 90014 OULUN YLIOPISTO

Hakemus

26.03.2025, sähköpostitse

Lupahakemus koskee makeassa vedessä elävien niveljalkaisten näytteenottoa, liittyen tutkimushankkeeseen, jossa on tavoitteena kehittää uudenlainen koneoppimiseen perustuva menetelmä luonnon monimuotoisuuden seurantaan. Prosessissa tunnistetaan makean veden niveljalkaisten muodot kuvista ja tutkitaan ekosysteemin toimintojen ja niveljalkaisten rakenteellisten ulottuvuuksien välistä korrelaatiota. Menetelmän kehittämiseksi tarvitaan näytteitä makean veden niveljalkaisista, ja näytteenottoa on suunniteltu tehtävän kahdesta pienestä latvapurosta Oulangan kansallispuistossa ja/tai suojeluun varatuilla alueilla, jotka ovat Metsähallituksen hallinnassa.

Päätös

Lupa myönnetään hakemuksen mukaisena.

Luvan sisältö, lupa-alue ja voimassaolo

Metsähallitus myöntää luvan makean veden niveljalkaisten näytteenottoon Oulangan kansallispuistossa ja sen läheisillä suojeluun varatuilla alueilla (Kuusamo) liitekarttaan (liite 1) merkityistä puroista. Näytteitä otetaan ainoastaan kahdesta purosta, jotka valitaan myöhemmin 8 vaihtoehdoisen kohteen joukosta. Vaihtoehtoisia kohteita ovat: Tulipuro, Rytipuro, Matinjärvenpuro, Juhtipuro, Uopajanpuro, Kotioja, Putaanoja ja Saaripuro.

Näytteenotto tapahtuu kahdesti vuodessa; keväällä toukokuun lopussa - kesäkuun alussa, ja syksyllä lokakuussa. Kolmen vuoden aikana näytteitä otetaan kahdesta purosta yhteensä 12 kertaa. Näytteenotto suoritetaan potkuhaavin avulla, jolloin puron pohjaa pöyhitään potkimalla ja kerätään saadut näytteet haaviin. Näytteenotto kestää 30 sekunnin ajan ja toteutetaan 4 kertaa kyseisessä virtapaikassa. Häiritty alue puron pohjassa kattaa n. 1,3 m²/näytteenottopaikka.

Lisäksi tutkimuksessa mitataan ympäristöparametreja ja veden laatua, mitä tarkoitusta varten tutkittavista puroista otetaan vesinäytteitä.

Suojeluun varattujen alueiden osalta kyse on maanomistajan suostumuksesta, johon ei ole valitusoikeutta.

Luvan hakijan (XX, Oulun yliopisto) lisäksi lupaa voivat käyttää XX (Oulun yliopisto) ja XX (Oulun yliopisto), sekä 3-4 tutkimusavustajaa.

Alkaa: 28.05.2025

Päätyy: 31.10.2027

Lupa tulee voimaan valitus- ja tiedoksisaantiajan jälkeen. Lupa tulee lainvoimaiseksi aikaisintaan valitusajan päätyttyä, mikäli siitä ei ole tehty valituksia. Valitusaika on 30 päivää päätöksen tiedoksisaannista. Jos päätös on annettu tiedoksi sähköisenä viestinä, katsotaan päätöksen saajan saaneen asiakirjan tiedoksi kolmantena päivänä viestin lähettämisestä.

Lupa voidaan peruuttaa, jos sen ehtoja ei noudateta.

Lupapäätöksen perustelut

Oulangan kansallispuisto on perustettu lailla eräiden uusien luonnonsuojelualueiden perustamisesta valtionmaille (634/1956, muutossäädös 521/2023). Perustamislain 21 b §:n mukaan kansallispuistosta on voimassa, mitä luonnonsuojelulain (9/2023) 49 §:ssä säädetään kielletyistä toiminnoista sekä 50 ja 51 §:ssä rauhoitussäännöksiä koskevista poikkeuksista.

Oulangan kansallispuiston perustamislain mukaisesti selkärangattomien eläinten pyydystäminen ja kerääminen on kansallispuistossa kiellettyä. Metsähallitus voi myöntää luvan poiketa tästä kiellosta tieteellistä tarkoitusta varten, mikäli toiminta ei vaaranna kansallispuiston perustamistarkoitusta (luonnonsuojelulaki, 51 §).

Oulangan kansallispuisto on perustettu vanhan luonnonsuojelulain (71/1923) nojalla, jonka 1 §:n 2 momentin mukaan valtiolle kuuluvasta alueesta voidaan muodostaa erityinen suojelualue (kansallispuisto) luonnonkauniin tai muuten luontonsa puolesta huomattavan paikan säilyttämiseksi vastaisuutta varten sellaisenaan taikka jonkin eläin- tai kasvilajin rauhoittamiseksi. Luonnonsuojelulain (9/2023) 44 §:n 2 momentin mukaan kansallispuistolla on oltava merkitystä yleisenä luonnonnähtävyytenä tai luonnontuntemuksen lisäämisen tai yleisen luonnonharrastuksen kannalta.

Luonnonsuojelulain mukaan luonnonsuojelualueiden ja niiden perustamisen yhtenä tavoitteena on luonnontutkimuksen edistäminen. Metsähallitus voi myöntää luvan selkärangattomien eläinten pyydystämiseen ja keräämiseen tieteellisessä tarkoituksessa, ja hakemuksen mukainen näytteenotto liittyy lain tarkoittamaan tieteelliseen tutkimukseen. Luvan mukaisilla näytteenottopaikoilla ei sijaitse tunnettuja uhanalaisten lajien esiintymiä, ja luvan mukainen toiminta kohdistuu korkeintaan kahteen kansallispuistossa sijaitsevaan puroon, joista otetaan näytteitä hyvin pieneltä alalta. Metsähallitus katsoo, että luvan ehtojen mukaisesta toiminnasta aiheutuu korkeintaan vähäistä häiriötä, joka ei vaaranna kansallispuiston luontoarvoja tai alueen perustamistarkoitusta.

Arvio luvan mukaisen toiminnan vaikutuksesta Natura 2000 -arvoihin

Metsähallitus katsoo, ettei luvan ehtojen mukainen toiminta merkittävästi heikennä Oulangan Natura 2000 -alueen (FI1101645) suojeluperusteena olevia luonnonarvoja.

Lupaehdot

Ennen näytteenottoa luvan saajan tulee varmistua siitä, että näytteenottopaikoilla ja niiden lähiympäristössä ei esiinny uhanalaista jokihelmisimpukkaa. Mikäli lajia esiintyy, ei näytteenottoa saa kyseisellä kohteella suorittaa.

Luvan saajan on noudatettava näiden ehtojen lisäksi luonnonsuojelualan rauhoitusmääräyksiä ja järjestyssääntöä. Luvan saaja vastaa siitä, että myös muut tutkimukseen osallistuvat henkilöt noudattavat näitä.

Alueella tulee liikkua niin, että vältetään kasvillisuuden turhaa tallaantumista ja maaston kulumista. Tarpeetonta häiriötä luonnolle ja alueen muille käyttäjille tulee välttää.

Tämä lupa ei oikeuta luonnonsuojelulain perusteella rauhoitettujen lajien keräämistä, pyydystämistä, tappamista tai häiritsemistä (LSL 70 § ja 74 §). Näiden lajien osalta näytteenotto edellyttää tämän luvan ohella elinkeino-, liikenne- ja ympäristökeskuksen lupaa (LSL 83 §).

Luonnonsuojelulain 78 § ja 87 § mukaan luontodirektiivin liitteessä IV (a) mainittuihin eläinlajeihin tai liitteessä IV (b) mainittuihin kasvilajeihin kuuluvia yksilöitä ei saa pitää pitää hallussa, kuljettaa, myydä, vaihtaa eikä tarjota myytäväksi tai vaihdettavaksi. Näiden lajien osalta näytteenotto edellyttää tämän luvan ohella elinkeino-, liikenne- ja ympäristökeskuksen lupaa (LSL 89 §).

Aktiivihavainnoinnin yhteydessä saa kerätä näytteitä ainoastaan lajinmäärittystä varten tai museonäytteeksi, siinä laajuudessa kuin se on edellä mainittuja tarkoituksia varten välttämätöntä.

Säilytettävät näytteet tulee toimittaa luonnontieteelliseen museoon. Näytteitä ei saa myydä eikä vaihtaa.

Alueelle ei saa jättää toiminnasta jälkiä tai roskaa.

Lupa ei sisällä oikeutta maastoliikenteeseen, johon tarvittaessa tulee hakea erillistä lupaa.

Lupa tai kopio siitä on pidettävä mukana luvan mukaista toimintaa harjoitettaessa.

Raportointi

Luvanhaltija raportoi vuosittain vuosittaisesta luvan käytöstä 28.02. mennessä.

Raportissa tulee ilmoittaa, mitkä kohteet on valittu näytteenottopaikoiksi. Mikäli näytteenoton yhteydessä saadaan havaintoja uhanalaisista tai silmällä pidettävistä lajeista, tulee tiedot lajeista ilmoittaa Metsähallitukselle raportoinnin yhteydessä. Raportti toimitetaan Metsähallituksen kirjaamoon (kirjaamo@metsa.fi).

Hakijan tulee välittömästi raportoida Metsähallitukselle havaitsemistaan ongelmista tai Metsähallituksen toimintaa vaativista epäkohdista.

Sovelletut säännökset

Laki eräiden uusien luonnonsuojelualueiden perustamisesta valtionmaille (634/1956)
21 b § 1 mom

Luonnonsuojelulaki (9/2023) 44 § 2 mom, 51 § 1 mom 1 k

Luonnonsuojelulaki (71/1923) 1 § 2 mom

Laki Metsähallituksesta (234/2016) 5, 21.1. ja 24.1 §

Ympäristöministeriön asetus Metsähallituksen eräiden julkisten hallintotehtävien suoritteiden maksuista vuosina 2024 ja 2025 (96/2024) 2 §

Muutoksenhaku

Tähän päätökseen tyytymätön saa hakea siihen valittamalla muutosta Pohjois-Suomen hallinto-oikeudelta. Valitusosoitus on liitteenä.

Hinta

Lupa on maksuton.

Esittelijä

Ratkaisija

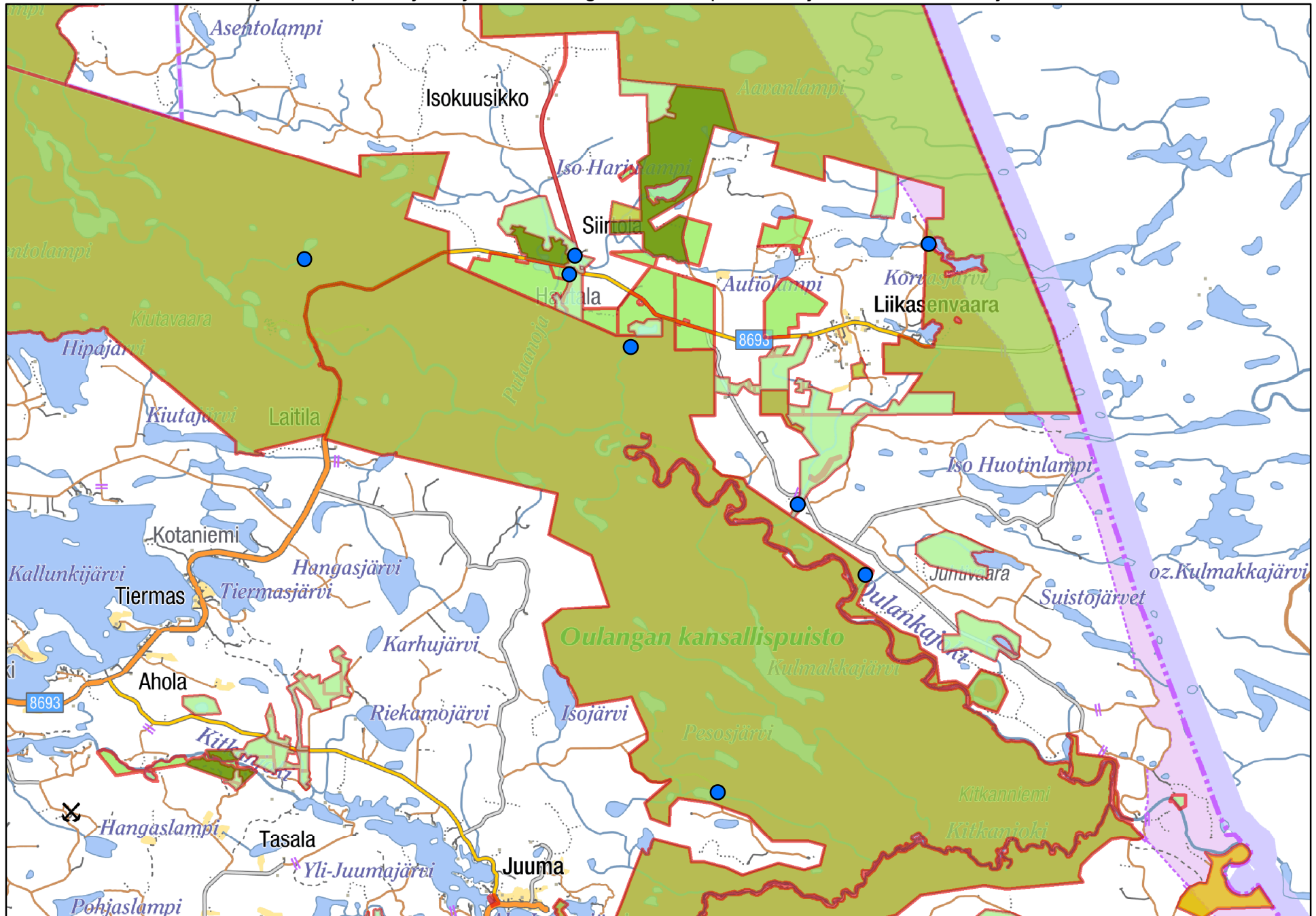
Liitteet:

- Liite 1. Kartta vaihtoehtoisista näytteenottoaikoista
- Liite 2. Valitusosoitus hallinto-oikeuteen

Tiedoksi:

Kuusamon kaupunki (kirjaamo@kuusamo.fi)
Pohjois-Pohjanmaan ELY-keskus (kirjaamo.pohjois-pohjanmaa@ely-keskus.fi)
Pohjois-Pohjanmaan luonnonsuojelupiiri ry (pohjois-pohjanmaa@sll.fi)
Kuusamon Luonnonystävät ry
Metsähallitus

Liite 1. Vaihtoehtoisten näytteenottoaikojen sijainnit Oulangan kansallispuistossa ja sen läheisillä suojeleun varatuilla kohteilla.



VALITUSOSOITUS

(Laki Metsähallituksesta 21.1 §, luonnonsuojelulaki 134 §)

Tähän päätökseen tyytymätön voi hakea siihen muutosta valittamalla hallinto-oikeuteen kirjallisella valituksella.

Valituskirjelmän sisältö ja allekirjoittaminen

Valituskirjelmässä, joka osoitetaan hallinto-oikeudelle, on ilmoitettava seuraavat asiat:

- valittajan nimi ja kotikunta
- päätös, johon haetaan muutosta
- miltä kohdin päätökseen haetaan muutosta ja mitä muutoksia siihen vaaditaan tehtäväksi sekä perusteet, joilla muutosta vaaditaan
- postiosoite ja puhelinnumero, joihin asiaa koskevat ilmoitukset valittajalle voidaan toimittaa.

Jos valittajan puhevaltaa käyttää hänen laillinen edustajansa tai asiamiehensä tai jos valituksen laatijana on joku muu henkilö, valituskirjelmässä on ilmoitettava myös tämän nimi ja kotikunta.

Valittajan, laillisen edustajan tai asiamiehen on allekirjoitettava valituskirjelämä.

Valituskirjelmän liitteet

Valituskirjelmään on liitettävä:

- päätös, johon haetaan muutosta valittamalla, alkuperäisenä tai jäljennöksenä
- todistus siitä, minä päivänä päätös on annettu tiedoksi, tai muu selvitys valitusajan alkamisen ajankohdasta
- asiakirjat, joihin valittaja vetoaa vaatimuksensa tueksi, jollei niitä ole jo aikaisemmin toimitettu viranomaiselle
- asiamiehen valtakirja, jollei asiamiehenä toimi asianajaja tai yleinen oikeusavustaja.

Valitusaika

Valitus on tehtävä 30 päivän kuluessa päätöksen tiedoksisaannista. Valitusaikaa laskettaessa tiedoksisaantipäivää ei oteta lukuun.

Tiedoksisaantipäivä lasketaan seuraavasti:

- jos päätös on luovutettu asianomaiselle, asianomaisen asiamiehelle tai lähetyille, tiedoksisaantipäivä ilmenee päätöksessä olevasta leimasta

- jos päätös on lähetetty postitse saantitodistusta vastaan, tiedoksisaantipäivä ilmenee saantitodistuksesta
- jos päätös on postitettu tavallisena kirjeenä, sen katsotaan tulleen tiedoksi seitsemäntenä päivänä postituspäivästä, jollei muuta ilmene
- jos päätös on toimitettu tiedoksi muulla tavalla jollekin muulle henkilölle kuin päätöksen saajalle (sijaistiedoksianto), katsotaan päätöksen saajan saaneen päätöksen tiedoksi kolmantena päivänä tiedoksi- tai saantitodistuksen osoittamasta päivästä
- jos päätös tai kuulutus sen nähtävänä pitämisestä on julkaistu virallisessa lehdessä tai julkisella kuulutuksella ilmoitustaululla, katsotaan tiedoksisääntö tapahtuneen seitsemäntenä päivänä siitä päivästä, jolloin kuulutus virallisessa lehdessä on julkaistu tai kuulutus pantu ilmoitustaululle.
- jos päätös on annettu tiedoksi sähköisenä viestinä, katsotaan päätöksen saajan saaneen asiakirjan tiedoksi kolmantena päivänä viestin lähettämisestä.

Valituskirjelmän toimittaminen

Valituskirjelmän voi toimittaa hallinto-oikeudelle henkilökohtaisesti, postitse maksettuna postilähettyksenä, faksina, sähköpostilla tai asiamiestä tai lähettiä käyttäen. Valituksen voi tehdä myös hallinto- ja erityistuomioistuinten asiointipalvelussa osoitteessa <https://asiointi2.oikeus.fi/hallintotuomioistuimet>

Postittaminen tapahtuu lähettäjän vastuulla. Valituksen on saavuttava viranomaiselle virka-aikana ennen 30 päivän valitusajan päättymistä, jotta valitus voidaan tutkia. Jos valitusajan viimeinen päivä on pyhäpäivä, lauantai, itsenäisyyspäivää, vapunpäivä, jouluaatto tai juhannusaatto, valitusaika jatkuu kuitenkin vielä seuraavan arkipäivän virka-ajan päättymiseen.

Oikeuslaitoksen Internet-sivuilla on tarkemmat ohjeet asiakirjojen toimittamisesta sähköisesti: <https://oikeus.fi/fi/index/oikeuslaitos/asiakirjojentoimittaminen.html>

Oikeudenkäyntimaksu

Muutoksenhakuasian vireille panijalta peritään oikeudenkäyntimaksu sen mukaan kuin tuomioistuinmaksulaissa (1455/2015) säädetään.

Hallinto-oikeuden osoite

Pohjois-Suomen hallinto-oikeus
Käyntiosoite: Isokatu 4, 3. krs, 90100 Oulu
Postiosoite: PL 189, 90101 Oulu

Puhelin (vaihte): 029 56 42800

Telekopio: 029 56 42841

Sähköposti: pohjois-suomi.hao(at)oikeus.fi

Sähköpostia lähetettäessä (at)-merkintä korvataan @-merkillä.