

## Tutkimuslupa

Asianumero: MH 2423/2025

### Lupaviranomainen

Metsähallitus  
Osoite: Ratatie 11, 01301 Vantaa  
Yritys- ja yhteisötunnus: 0116726-7  
[kirjaamo@metsa.fi](mailto:kirjaamo@metsa.fi)

### Käsittelijä(t)

### Yhteyshenkilö(t)

### Hakija

### Hakemus

31.03.2025, sähköpostitse

Lupaa haetaan männyn (*Pinus sylvestris* L.) lusto- ja juurinäytteiden ottamiseen sekä sensoreiden asentamiseen puihin ja maahan ympäristötekijöiden seurantaan varten. Näytteenottoa on tarkoitus tehdä Värriön luonnonpuistossa ja Tuntsan erämaa-alueella, ja se liittyy tutkimusprojektiin (projektinimi bROOT), jossa selvitetään ilmastotekijöiden vaikutusta männyn kasvuun. Tutkimus on osa laajempaa v. 2022 käynnistynyttä tutkimushanketta, jossa näytteenottoa on tehty eri alueilla Pohjois-Skandinaviassa. Luvan hakija on tehnyt aiemmin tutkimushankkeeseen liittyvää näytteenottoa Värriön luonnonpuistossa ja Tuntsan erämaa-alueella vuosina 2023 ja 2024 (Tutkimusluvut 124777 ja 127728).

### Päätös

Lupa myönnetään hakemuksen mukaisena.

## Luvan sisältö, lupa-alue ja voimassaolo

Metsähallitus myöntää hakijalle luvan näytteiden ottamiseen männystä ja sensoreiden asentamiseen puihin ja maahan alla tarkemmin kuvatulla tavalla Värriön luonnonpuistossa ja Tuntsan erämaa-alueella. Näytteenotto ja sensoreiden asentaminen on suunniteltu tapahtuvan pääosin liitteenä olevan kartan mukaisilla tutkimuslinjoilla (liite 1). Lupa käsittää myös liikkumisen jalkaisin Värriön luonnonpuistossa luvanmukaisessa tarkoituksessa. Tuntsan erämaa-alueen osalta kyseessä on maanomistajan suostumus ilman valitusoikeutta.

Tutkimuksessa otetaan lustonäytteitä 30 männystä toukokuussa ja 60 männystä myöhemmin kesällä heinä-elokuussa. Lustonäytteet otetaan 1,3 metrin korkeudelta kairalla (halkaisija 5 mm). Näytteitä otetaan kuudelta eri korkeusvyöhykkeeltä siten, että keväällä näytteitä otetaan 5 puusta/korkeusvyöhyke ja kesällä 10 puusta/korkeusvyöhyke. Kustakin puusta otetaan kaksi näytettä. Lisäksi näytteitä otetaan myös kuolleista männystä; 20 puusta keväällä ja kesällä.

Männyn kasvuaktiivisuuden seuraamiseksi otetaan myös pienempiä jälsinäytteitä kahden viikon välein (kolmesta puusta/korkeusvyöhyke), alkaen toukokuussa ja päättyen syyskuun alkupuolella. Näytteet ovat pituudeltaan enintään 3 cm mittaisia, ja ne otetaan halkaisijaltaan 5 mm kairalla.

Yhteensä 12 männystä (kaksi puuta/korkeusvyöhyke) otetaan juurinäytteet, mitä varten juurta kaivetaan esiin maksimissaan 50 cm matkalta.

Tutkimusalueelle asennetaan yhteensä 18 TreeTalker-sensoria puihin (3 puuhun/korkeusvyöhyke). Laitteet mittaavat puiden tilaa, kasvua ja kasvuolosuhteita. Lisäksi tutkimusalueelle asennetaan sensoreita maahan (MERA soil sensors) mittaamaan maan kosteus- ja lämpötilaolosuhteita maan pinnasta ja 10 cm syvyydeltä.

Tutkimusaseman lähialueelta kerätään lusto- ja juurinäytteet yhteensä 15 männystä. Kerättävät juurinäytteet (enintään 3 cm paksuja) otetaan 1-2 näkyvillä olevasta juuresta ja yksi maan alla olevasta juuresta, joka yhdistää näkyvän juuren osan runkoon.

Lupaa voivat käyttää tutkimusryhmään kuuluvat XX (PhD), XX (PhD) ja XX (PhD). Tutkimusta tehdään yhteistyössä Värriön tutkimusaseman kanssa, ja tutkimusaseman henkilökunta voi osallistua luvanmukaiseen näytteenottoon.

Alkaa: 09.05.2025

Päättyy: 30.09.2025

Lupa tulee voimaan valitus- ja tiedoksisaantiajan jälkeen. Lupa tulee lainvoimaiseksi aikaisintaan valitusajan päätyttyä, mikäli siitä ei ole tehty valituksia. Valitusaika on 30 päivää päätöksen tiedoksisaannista. Jos päätös on annettu tiedoksi sähköisenä viestinä, katsotaan päätöksen saajan saaneen asiakirjan tiedoksi kolmantena päivänä viestin lähettämisestä.

Lupa voidaan peruuttaa, jos sen ehtoja ei noudateta.

### Täytäntöönpanomääräys

Päätös voidaan panna täytäntöön jo ennen valitusajan päättymistä ja muutoksenhausta huolimatta.

Luvan mukainen toiminta liittyy alueella jo aiemmin käynnistettyyn tutkimushankkeeseen, johon liittyviin näytteenottoihin Metsähallitus on myöntänyt tutkimusluvut vuosina 2023 ja 2024. Tutkimushankkeen eteneminen suunnitellusti vaikeutuu, mikäli toimintaa ei pystytä käynnistämään luvan alkamisajan mukaisesti 9.5.2025. Luvan mukainen toiminta tutkimusalueella ei myöskään olennaisesti poikkea kyseiseen tutkimushankkeeseen aiemmin myönnettyjen, lainvoimaisten lupien mukaisesta toiminnasta. Edellä mainituin perustein Metsähallitus katsoo, että luvan mukainen toiminta voidaan poikkeuksellisesti aloittaa jo ennen valitus- ja tiedoksisaantiajan päättymistä.

### Lupapäätöksen perustelut

Väriön luonnonpuisto on perustettu lailla eräiden valtion omistamien alueiden muodostamisesta kansallispuistoiksi ja luonnonpuistoiksi (674/1981, muutossäädös 522/2023). Perustamislain 6 b §:n mukaan luonnonpuistossa on voimassa, mitä luonnonsuojelulain (9/2023) 49 §:ssä säädetään kielletyistä toiminnoista sekä 50 §:ssä (1 mom kohdat 1-3, 5-9, 11 ja 2-5 mom) ja 51 §:ssä rauhoitussäännöksiä koskevista poikkeuksista.

Väriön luonnonpuiston perustamislain mukaisesti luonnonpuistossa on kiellettyä puiden, pensaiden ja muiden kasvien tai niiden osien ottaminen ja vahingoittaminen. Metsähallitus voi myöntää luvan poiketa tästä kiellosta tieteellistä tarkoitusta varten (luonnonsuojelulaki, 51 §). Myös liikkumista luonnonpuistossa on rajoitettu siten, että se on sallittu muualla kuin erikseen osoitetuilla teillä, poluilla tai alueilla ainoastaan Metsähallituksen luvalla (luonnonsuojelulaki, 56 §).

Luonnonsuojelulain mukaan luonnonsuojelualueiden ja niiden perustamisen yhtenä tavoitteena on luonnontutkimuksen edistäminen. Metsähallitus voi myöntää luvan luonnonpuistossa liikkumiseen ja kasvien tai niiden osien ottamiseen tieteellisessä tarkoituksessa, ja hakemuksen mukainen näytteenotto liittyy lain tarkoittamaan tieteelliseen tutkimukseen.

Lupa-alue sisältyy Väriön Natura 2000-alueeseen (FI1301401) ja Tuntsan erämaan Natura 2000-alueeseen (FI1301402). Väriön Natura-alue on suojeltu luonto- ja lintudirektiivin mukaisena alueena (SAC/SPA) ja Tuntsan erämaan Natura-alue luontodirektiivin mukaisena alueena (SAC). Metsähallitus katsoo, että luvan mukainen näytteenotto ei aiheuta vähäistä suurempaa häiriötä Natura-alueiden suojeluperusteisiin kuuluville luontotyypeille. Myöskään Väriön Natura-alueen suojeluperusteina oleville lintulajeille ei katsota aiheutuvan merkittävää häiriötä, toiminnan keskittyessä suunnitellulle tutkimuslinjalle ja tutkimusaseman läheisyyteen.

### Lupaehdot

Luvan saajan on noudatettava näiden ehtojen lisäksi luonnonsuojelualueen rauhoitusmääräyksiä ja järjestyssääntöä. Luvan saaja vastaa siitä, että myös muut tutkimukseen osallistuvat henkilöt noudattavat näitä.

Alueella tulee liikkua niin, että vältetään kasvillisuuden turhaa talleantumista ja maaston kulumista. Tarpeetonta häiriötä luonnolle ja alueen muille käyttäjille tulee välttää.

Tämä lupa ei oikeuta luonnonsuojelulain perusteella rauhoitettujen lajien keräämistä, pyydystämistä, tappamista tai häiritsemistä (LSL 70 § ja 74 §). Näiden lajien osalta näytteen-otto edellyttää tämän luvan ohella elinkeino-, liikenne- ja ympäristökeskuksen lupaa (LSL 83 §).

Luonnonsuojelulain 78 § ja 87 § mukaan luontodirektiivin liitteessä IV (a) mainittuihin eläinlajeihin tai liitteessä IV (b) mainittuihin kasvilajeihin kuuluvia yksilöitä ei saa pitää, pitää hallussa, kuljettaa, myydä, vaihtaa eikä tarjota myytäväksi tai vaihdettavaksi. Näiden lajien osalta näytteenotto edellyttää tämän luvan ohella elinkeino-, liikenne- ja ympäristökeskuksen lupaa (LSL 89 §).

Aktiivihavainnoinnin yhteydessä saa kerätä näytteitä ainoastaan lajinmäärittystä varten tai museonäytteeksi, siinä laajuudessa kuin se on edellä mainittuja tarkoituksia varten välttämätöntä.

Säilytettävät näytteet tulee toimittaa luonnontieteelliseen museoon. Näytteitä ei saa myydä eikä vaihtaa.

Alueelle ei saa jättää toiminnasta jälkiä tai roskia.

Lupa ei sisällä oikeutta maastoliikenteeseen, johon tarvittaessa tulee hakea erillistä lupaa.

Lupa tai kopio siitä on pidettävä mukana luvan mukaista toimintaa harjoitettaessa.

## Raportointi

Luvan saajan tulee raportoida luvan nojalla tehdyistä toimista 28.2.2026 mennessä. Raportti toimitetaan Metsähallituksen kirjaamoon (kirjaamo@metsa.fi) Viestin aihekentässä tulee mainita luvan asianumero MH 2423/2025.

Hakijan tulee välittömästi raportoida Metsähallitukselle havaitsemistaan ongelmista tai Metsähallituksen toimintaa vaativista epäkohdista.

## Sovelletut säännökset

Laki eräiden valtion omistamien alueiden muodostamisesta kansallispuistoiksi ja luonnonpuistoiksi (674/1981) 2, 6 b ja 6 c §  
Luonnonsuojelulaki (9/2023) 51 § 1 mom 1 k ja 56 §  
Laki Metsähallituksesta (234/2016) 5, 21.1. ja 24.1 §  
Laki oikeudenkäynnistä hallintoasioissa (808/2019) 122 §  
Ympäristöministeriön asetus Metsähallituksen eräiden julkisten hallintotehtävien suoritteiden maksuista vuosina 2024 ja 2025 (96/2024) 2 §

## Muutoksenhaku

Tähän päätökseen tyytymätön saa hakea siihen valittamalla muutosta Pohjois-Suomen hallinto-oikeudelta. Valitusosoitus on liitteenä.

## Hinta

Lupa on maksuton.

Esittelijä

Ratkaisija

Liitteet:

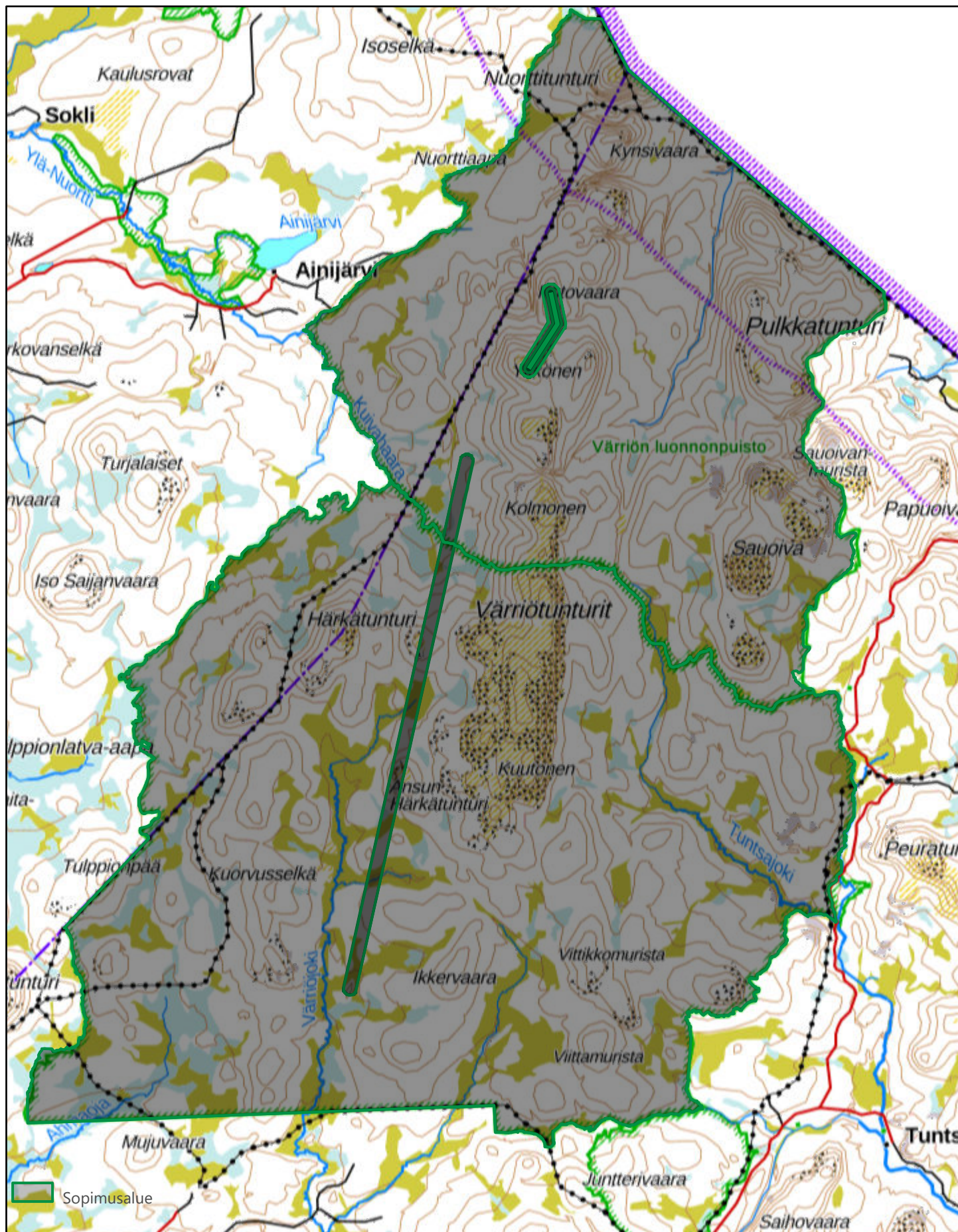
- Liite 1. Lupa-alue ja suunnitellut tutkimuslinjat
- Liite 2. Valitusosoitus hallinto-oikeuteen

Tiedoksi:

Sallan kunta (kirjaamo@salla.fi)  
Savukosken kunta (hallinto@savukoski.fi)  
Lapin ELY-keskus (kirjaamo.lappi@ely-keskus.fi)  
Suomen luonnonsuojeluliiton Lapin piiri ry (lappi@sll.fi)  
Pro Kutsa ry (xx@salla.fi)  
Sompion Luonnonystävät ry (sompio@sll.fi)  
Metsähallitus

# Liite 1. Lupa-alue ja suunnitellut tutkimuslinjat

Tutkimuslupa 130219



## VALITUSOSOITUS

(Laki Metsähallituksesta 21.1 §, luonnonsuojelulaki 134 §)

Tähän päätökseen tyytymätön voi hakea siihen muutosta valittamalla hallinto-oikeuteen kirjallisella valituksella.

### Valituskirjelmän sisältö ja allekirjoittaminen

Valituskirjelmässä, joka osoitetaan hallinto-oikeudelle, on ilmoitettava seuraavat asiat:

- valittajan nimi ja kotikunta
- päätös, johon haetaan muutosta
- miltä kohdin päätökseen haetaan muutosta ja mitä muutoksia siihen vaaditaan tehtäväksi sekä perusteet, joilla muutosta vaaditaan
- postiosoite ja puhelinnumero, joihin asiaa koskevat ilmoitukset valittajalle voidaan toimittaa.

Jos valittajan puhevaltaa käyttää hänen laillinen edustajansa tai asiamiehensä tai jos valituksen laatijana on joku muu henkilö, valituskirjelmässä on ilmoitettava myös tämän nimi ja kotikunta.

Valittajan, laillisen edustajan tai asiamiehen on allekirjoitettava valituskirjelmä.

### Valituskirjelmän liitteet

Valituskirjelmään on liitettävä:

- päätös, johon haetaan muutosta valittamalla, alkuperäisenä tai jäljennöksenä
- todistus siitä, minä päivänä päätös on annettu tiedoksi, tai muu selvitys valitusajan alkamisen ajankohdasta
- asiakirjat, joihin valittaja vetoaa vaatimuksensa tueksi, jollei niitä ole jo aikaisemmin toimitettu viranomaiselle
- asiamiehen valtakirja, jollei asiamiehenä toimi asianajaja tai yleinen oikeusavustaja.

### Valitusaika

Valitus on tehtävä 30 päivän kuluessa päätöksen tiedoksisaannista. Valitusaikaa laskettaessa tiedoksisaantipäivää ei oteta lukuun.

Tiedoksisaantipäivä lasketaan seuraavasti:

- jos päätös on luovutettu asianomaiselle, asianomaisen asiamiehelle tai lähetyille, tiedoksisaantipäivä ilmenee päätöksessä olevasta leimasta



- jos päätös on lähetetty postitse saantitodistusta vastaan, tiedoksisaantipäivä ilmenee saantitodistuksesta
- jos päätös on postitettu tavallisena kirjeenä, sen katsotaan tulleen tiedoksi seitsemäntenä päivänä postituspäivästä, jollei muuta ilmene
- jos päätös on toimitettu tiedoksi muulla tavalla jollekin muulle henkilölle kuin päätöksen saajalle (sijaistiedoksianto), katsotaan päätöksen saajan saaneen päätöksen tiedoksi kolmantena päivänä tiedoksi- tai saantitodistuksen osoittamasta päivästä
- jos päätös tai kuulutus sen nähtävänä pitämisestä on julkaistu virallisessa lehdessä tai julkisella kuulutuksella ilmoitustaululla, katsotaan tiedoksisääntö tapahtuneen seitsemäntenä päivänä siitä päivästä, jolloin kuulutus virallisessa lehdessä on julkaistu tai kuulutus pantu ilmoitustaululle.
- jos päätös on annettu tiedoksi sähköisenä viestinä, katsotaan päätöksen saajan saaneen asiakirjan tiedoksi kolmantena päivänä viestin lähettämisestä.

### Valituskirjelmän toimittaminen

Valituskirjelmän voi toimittaa hallinto-oikeudelle henkilökohtaisesti, postitse maksettuna postilähetyksenä, faksina, sähköpostilla tai asiamiestä tai lähettiä käyttäen. Valituksen voi tehdä myös hallinto- ja erityistuomioistuinten asiointipalvelussa osoitteessa <https://asiointi2.oikeus.fi/hallintotuomioistuimet>

Postittaminen tapahtuu lähettäjän vastuulla. Valituksen on saavuttava viranomaiselle virka-aikana ennen 30 päivän valitusajan päättymistä, jotta valitus voidaan tutkia. Jos valitusajan viimeinen päivä on pyhäpäivä, lauantai, itsenäisyyspäivää, vapunpäivä, jouluaatto tai juhannusaatto, valitusaika jatkuu kuitenkin vielä seuraavan arkipäivän virka-ajan päättymiseen.

Oikeuslaitoksen Internet-sivuilla on tarkemmat ohjeet asiakirjojen toimittamisesta sähköisesti: <https://oikeus.fi/fi/index/oikeuslaitos/asiakirjojentoimittaminen.html>

### Oikeudenkäyntimaksu

Muutoksenhakuasian vireille panijalta peritään oikeudenkäyntimaksu sen mukaan kuin tuomioistuinmaksulaissa (1455/2015) säädetään.

### Hallinto-oikeuden osoite

Pohjois-Suomen hallinto-oikeus  
Käyntiosoite: Isokatu 4, 3. krs, 90100 Oulu  
Postiosoite: PL 189, 90101 Oulu

Puhelin (vaihte): 029 56 42800

Telekopio: 029 56 42841

Sähköposti: pohjois-suomi.hao(at)oikeus.fi

Sähköpostia lähetettäessä (at)-merkintä korvataan @-merkillä.