

Tutkimuslupa

Asianumero: MH 9646/2024

Lupaviranomainen

Metsähallitus
Osoite: Opastinsilta 12 C, 00520 Helsinki
Yritys- ja yhteisötunnus: 0116726-7
kirjaamo@metsa.fi

Käsittelijä(t)

Yhteyshenkilö(t)

Hakija

Universität Hamburg
Osoite: Institute of Soil Science, Allende-Platz 2, 20146 Hamburg, De

Hakemus

11.12.2024, sähköpostitse

Hakija hakee lupaa tehdä metaanin ja hiilidioksidin vuomittauksia ja niihin liittyvää näytteenottoa Enontekiön valtionmailla sijaitsevilla seitsemällä tutkimusalalla palsasoilla, tunturikankailla ja tunturikoivikoissa. Jokaisella seitsemällä tutkimusalalla mittauksia tehdään kahdella erilaisella kasvillisuustyypillä, varpujen peittämällä ja jäkäliköllä/paljaalla maalla, joille kummallekin sijoitetaan viisi seurantaruuua.

Kullakin tutkimusalalla tehdään kesäkuusta syyskuuhun vähintään kerran kuukaudessa kasvihuonekaasujen vuomittaus noin 20 - 30 cm halkaisijaltaan olevan kammiomittauslaitteen avulla. Kammiomittauslaite työnnetään muutaman senttimetrin syvyyteen maahan ja pidetään paikallaan noin viiden minuutin ajan. Kammiomittauslaite tuodaan paikalle erikseen jokaista mittauskertaa varten. Maastoon jätetään mittauskertojen välille seuraavat mittalaitteet:

1. Kaikkiaan noin 15 pientä (6 x 3 x 2 cm) maahan työnnettävää lämpötilaloggeria
2. Kaikkiaan noin 27 pientä (halkaisija max 20 cm, korkeus 15-20 cm) maanpinnan tasoon painettavaa pyöreätä kaulusta kasvien juurien poissulkemiseen

Lisäksi hakija hakee lupaa ottaa kultakin tutkimusalalta maaperänäytteitä laboratorioanalyseja varten seuraavasti:

3. Kultakin tutkimusalalta otetaan 10 kpl 300 gramman painoisia maanäytteitä 0-20 cm:n syvyydeltä v. 2025, 10 kpl 50 g painoisia näytteitä vuonna 2026 ja 10 kpl 50 g painoisia näytteitä vuonna 2027

4. Yhdeltä palsasuokohteelta, yhdeltä tunturikangaskohteelta ja yhdeltä tunturikoivikkokohteelta otetaan kahdeksan kpl maanpinnasta noin 20 cm:n syvyyteen ulottuvaa, halkaisijaltaan 10-20 cm kokoista sylinterimäistä maanäytettä (4 kpl vuonna 2025 ja 4 kpl vuonna 2026)

5. Romahtaneilta palsoilta ja niiden lähiympäristöstä otetaan yhteensä 20 kpl 300 gramman kokoisia kontrollimaanäytteitä vuonna 2025

Lisäksi hakija hakee lupaa poistaa kasvillisuutta 18:lta 20 x 20 kokoiselta ruudulta seuraavasti:

6. Yhdellä palsasuokohteella 3 ruutua, joilta poistetaan maanpäällinen vihreä lehtibiomassa ja 3 ruutua, joilta poistetaan myös muut maanpäälliset kasvinosat

7. Yhdellä tunturikangaskohteella 3 ruutua, joilta poistetaan maanpäällinen vihreä lehtibiomassa ja 3 ruutua, joilta poistetaan myös muut maanpäälliset kasvinosat

8. Yhdellä tunturikoivikkokohteella 3 ruutua, joilta poistetaan maanpäällinen vihreä lehtibiomassa ja 3 ruutua, joilta poistetaan myös muut maanpäälliset kasvinosat

Päätös

Lupa myönnetään hakemuksesta poikkeavasti siten, että Lätäsenon-Hietajoen soidensuojelualueen osalta lupa myönnetään vain osaan tutkimuksista (ks. Luvan sisältö, lupa-alue ja voimassaolo).

Luvan sisältö, lupa-alue ja voimassaolo

Metsähallitus myöntää hakijalle luvan kammiomittausten tekemiseen, loggereiden ja kaulusten asentamiseen, maanäytteiden ottoon sekä kasvivuutujen perustamiseen Hakemus-kappaleessa kuvatuilla menetelmillä seuraavasti:

Lätäsenon-Hietajoen soidensuojelualueella sijaitsevalla tutkimusalalla (karttaliite 1) myönnetään lupa Hakemus-kappaleen kohtien 1 ja 2 mukaisiin kammiomittauksiin, loggereiden ja kaulusten asentamiseen sekä kohdan 3 mukaiseen maanäytteiden ottamiseen (korkeintaan 10 kpl 300 gramman kokoista maanäytettä ja korkeintaan 20 kpl 50 gramman kokoista maanäytettä lupa-aikana).

Muille karttaliitteen 1. mukaisille tutkimusaloille myönnetään maanomistajan suostumus Hakemus-kappaleen mukaisiin kammiomittauksiin, loggereiden ja kaulusten asentamiseen (kohdat 1 ja 2), kohtien 3-5 mukaiseen maanäytteenottoon sekä kohtien 6-8 mukaiseen biomassanäytteenottoon.

Tutkimuslupa myönnetään Lätäsenon-Hietajoen soidensuojelualueen osalta luonnonsuojelulain mukaisena poikkeamislupana. Muut kohteet sijaitsevat perustettujen luonnonsuojelualueiden ulkopuolella, ja niiden osalta kyseessä on maanomistajan suostumus ilman valitusoikeutta.

Lupa koskee luvanhakijan lisäksi XX (Helsingin yliopisto), XX (Itä-Suomen yliopisto) sekä kolmea vielä nimeämätöntä tutkimusapulaista.

Alkaa: 01.06.2025

Päätyy: 30.09.2027

Tutkimusalue on esitetty liitteessä 1.

Lupa tulee voimaan valitus- ja tiedoksisaantiajan jälkeen. Lupa tulee lainvoimaiseksi aikaisintaan valitusajan päätyttyä, mikäli siitä ei ole tehty valituksia. Valitusaika on 30 päivää päätöksen tiedoksisaannista. Jos päätös on annettu tiedoksi sähköisenä viestinä, katsotaan päätöksen saajan saaneen asiakirjan tiedoksi kolmantena päivänä viestin lähettämisestä.

Lupa voidaan peruuttaa, jos sen ehtoja ei noudateta.

Lupapäätöksen perustelut

Yksi tutkimusaloista sijaitsee Lätäsenon-Hietajoen soidensuojelualueella, joka on lailla 851/1988 perustettu luonnonsuojelulain (71/1923) mukaiseksi erityiseksi suojelualueeksi (soidensuojelualueeksi). Alueella kielletyistä toiminnoista säädetään perustamisasetuksen (852/1988) 1 §:ssä, jonka mukaan maaperän vahingoittaminen soidensuojelualueella on kielletty. Rauhoitussäännöksiä koskevista poikkeuksista säädetään saman asetuksen 3 §:ssä, jonka mukaan tieteellisessä tarkoituksessa tapahtuva kivennäisnäytteiden vähäinen ottaminen alueella on mahdollista Metsähallituksen luvalla.

Luonnonsuojelualueiden yhtenä perustamistarkoituksena on tukea luonnontutkimusta ja seurantaa. Luvalla tehtävä näytteenotto on osa tutkimusta, jossa selvitetään arktisen alueen roolia ilmastonmuutosta aiheuttavien kaasujen päästökähteenä ja nieluna. Tutkimus liittyy Euroopan tutkimusneuvoston rahoittamaan (rahoituskausi 2025-2030) projektiin "Arctic greenhouse gas sinks: exploring coldspots of methane and nitrous oxide in the permafrost domain (COLDSPOT)", jonka päättäjänä luvanhakija XX toimii. Lupahakemus on jatkoa Metsähallituksen aiemmin myöntämien tutkimuslupien MH 3780/2021 ja MH 2651/2022 mukaisiin tutkimuksiin.

Lätäsenon-Hietajoen soidensuojelualueella sijaitseva tutkimusala sisältyy myös Käsivarren erämaan Natura 2000 -alueeseen (SPA/SAC, FI1300105). Tutkimusala sijaitsee alueella laajalti esiintyvällä Palsasuot-suojeluperusteluentotyypillä. Näytteenotto ei vaikuta luontotyyppin vesitalouteen eikä kasvillisuuteen pieniä näytteenottoaloja laajemmin. Näytteenottoaikan lähistöltä ei tunneta alueen suojeluperusteena olevien kasvien esiintymiä. Metsähallitus katsoo, ettei luvan ehtojen mukainen toiminta merkittävästi heikennä Natura-alueen suojeluperusteena olevia luonnonarvoja.

Lupaehdot

Salmivaaran ja Jehkasin tutkimusalojen läheisyydessä on toisen maailmansodan aikaisia puolustusvarustuksia, jotka on merkitty karttaliitteeseen 2. Tutkimusalat tulee perustaa näiden kohteiden ulkopuolelle.

Salmivaaran tutkimusalan läheisyydessä on luonnonsuojelulain 77 § mukainen erityisesti suojeltavan lajin suojelurajaus (karttaliite 3). Suojelurajauksen alueella ei saa perustaa koealoja eikä ottaa näytteitä.

Näytteenotto tulee pitää mahdollisimman vähäisenä. Mikäli näytteenottopisteellä havaitaan uhanalaista tai rauhoitettua kasvilajistoa, tulee näytteenottoa siirtää.

Kaikki tutkimusvälineet tulee poistaa maastosta lupa-ajan loppuun mennessä.

Luvan saajan on noudatettava näiden ehtojen lisäksi luonnonsuojelualueen rauhoitusmääräyksiä ja järjestyssääntöä. Luvan saaja vastaa siitä, että myös muut tutkimukseen osallistuvat henkilöt noudattavat näitä.

Alueella tulee liikkua niin, että vältetään kasvillisuuden turhaa tallaantumista ja maaston kulumista. Tarpeetonta häiriötä luonnolle ja alueen muille käyttäjille tulee välttää.

Tämä lupa ei oikeuta luonnonsuojelulain perusteella rauhoitettujen lajien keräämistä, pyydystämistä, tappamista tai häiritsemistä (LSL 70 § ja 74 §). Näiden lajien osalta näytteenotto edellyttää tämän luvan ohella elinkeino-, liikenne- ja ympäristökeskuksen lupaa (LSL 83 §).

Luonnonsuojelulain 78 § ja 87 § mukaan luontodirektiivin liitteessä IV (a) mainittuihin eläinlajeihin tai liitteessä IV (b) mainittuihin kasvilajeihin kuuluvia yksilöitä ei saa pitää pitää hallussa, kuljettaa, myydä, vaihtaa eikä tarjota myytäväksi tai vaihdettavaksi. Näiden lajien osalta näytteenotto edellyttää tämän luvan ohella elinkeino-, liikenne- ja ympäristökeskuksen lupaa (LSL 89 §).

Aktiivihavainnoinnin yhteydessä saa kerätä näytteitä ainoastaan lajinmäärittystä varten tai museonäytteeksi, siinä laajuudessa kuin se on edellä mainittuja tarkoituksia varten välttämätöntä.

Säilytettävät näytteet tulee toimittaa luonnontieteelliseen museoon. Näytteitä ei saa myydä eikä vaihtaa.

Alueelle ei saa jättää toiminnasta jälkiä tai roskia.

Lupa ei sisällä oikeutta maastoliikenteeseen, johon tarvittaessa tulee hakea erillistä lupaa.

Lupa tai kopio siitä on pidettävä mukana luvan mukaista toimintaa harjoitettaessa.

Raportointi

Koalojen perustamisen jälkeen luvanhaltijan tulee ilmoittaa niiden tarkat koordinaatit (ETRS-TM35FIN) viipymättä luvan yhteyshenkilölle.

Hakijan tulee välittömästi raportoida Metsähallitukselle havaitsemistaan ongelmista tai Metsähallituksen toimintaa vaativista epäkohdista.

Sovelletut säännökset

Luonnonsuojelulaki (71/1923) 1 ja 4 §
Laki eräiden valtion omistamien alueiden muodostamisesta soidensuojelualueiksi (851/1988) 1 ja 5 §
Asetus eräistä valtion omistamille alueille perustetuista soidensuojelualueista (852/1988) 1 ja 3 §
Laki Metsähallituksesta (234/2016) 5, 21.1. ja 24.1 §
Ympäristöministeriön asetus Metsähallituksen eräiden julkisten hallintotehtävien suoritteiden maksuista (96/2024) 2 §

Muutoksenhaku

Tähän päätökseen tyytymätön saa hakea siihen valittamalla muutosta Pohjois-Suomen hallinto-oikeudelta. Valitusosoitus on liitteenä.

Hinta

Lupa on maksuton.

Esittelijä

Ratkaisija

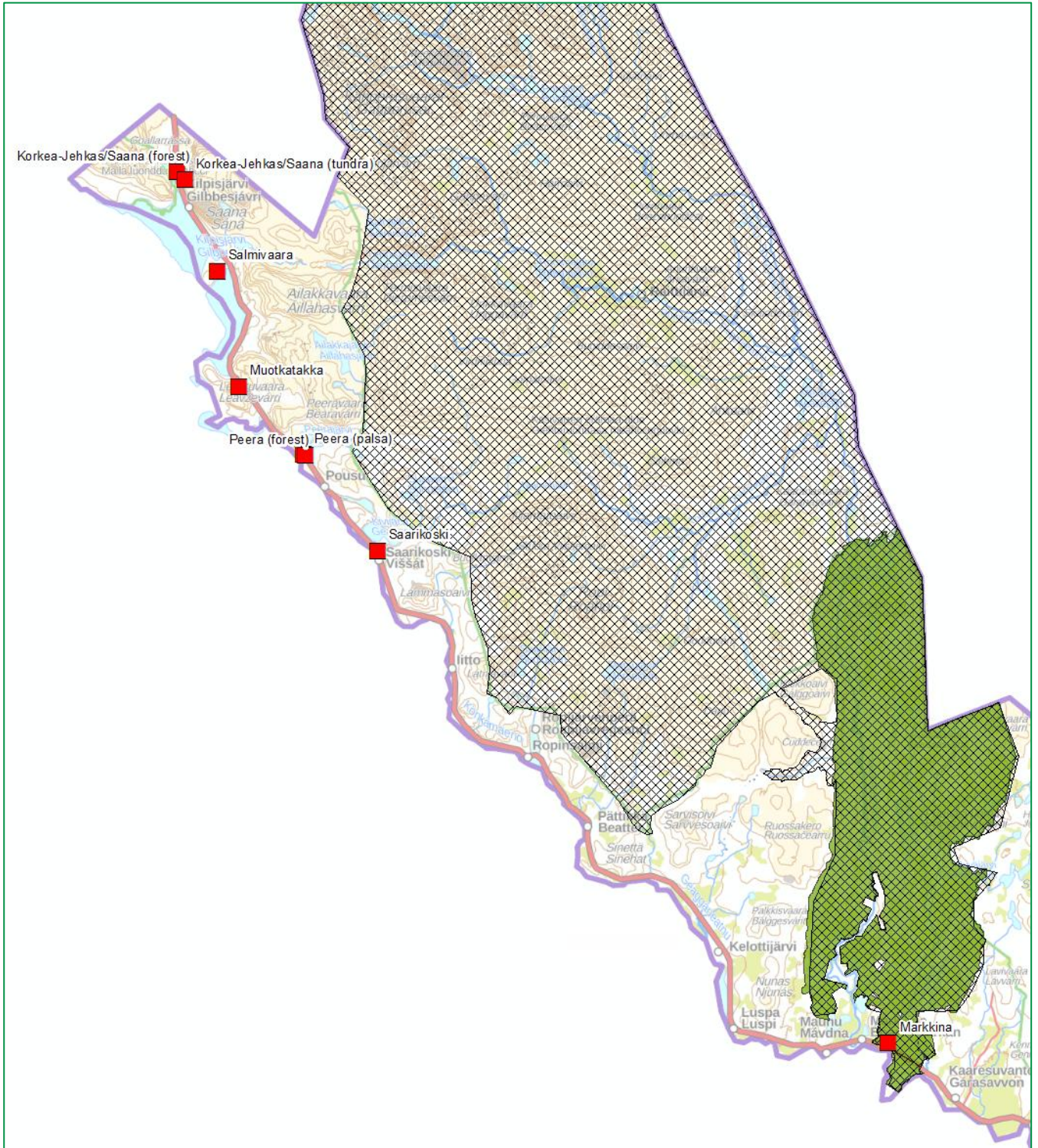
Liitteet:

- Liite 1. Lupa-alueen kartta
- Liite 2. Arkeologiset kohteet, Jehkas
- Liite 4. Arkeologiset kohteet ja ERA-alueet, Salmivaara
- Liite 4. Valitusosoitus

Tiedoksi:

Enontekiön kunta
Lapin ELY-keskus
SLL ry Lapin piiri
Enontekiön Luonnonsuojeluyhdistys ry
Käsivarren Luonnonsuojeluyhdistys

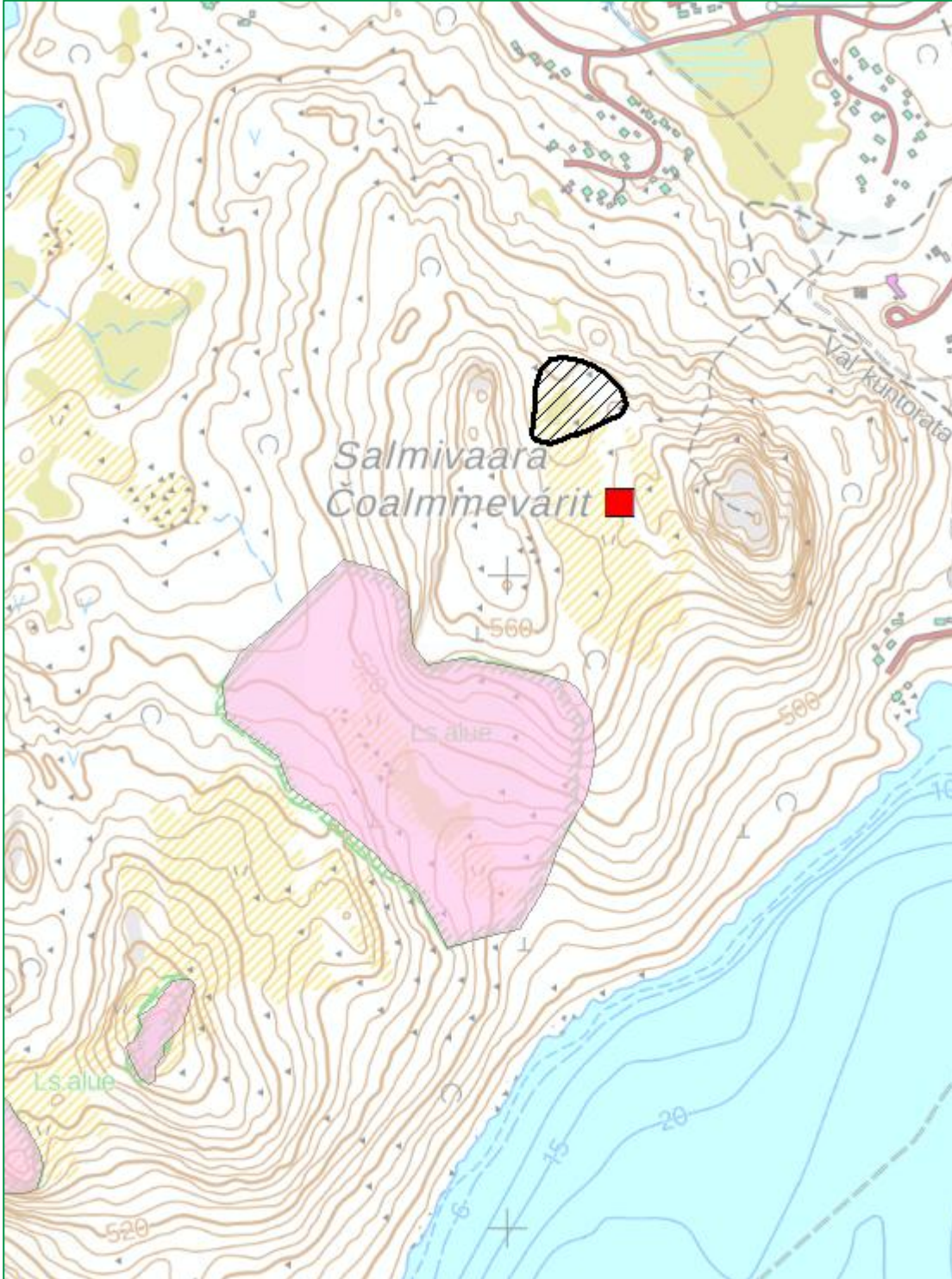
Liite 1. Lupa-alueen kartta. Tutkimusalojen ohjeellinen sijainti on merkitty punaisella neliöllä, Lätäsenon-Hietajoen soidensuojelualue vihreällä ja Käsivarren erämaan Natura 2000 -alue rasterilla.



Liite 2. Arkeologisten kohteiden sijainti Jehkasin tutkimusalojen läheisyydessä. Tutkimusalat tulee perustaa kohteiden ulkopuolelle.



Liite 3. Erityisesti suojeltavan lajin rajausten (vaaleanpunainen väri) ja arkeologisen kohteen (viivoitus) sijainti Salmivaaran tutkimusalan läheisyydessä. Tutkimusalat tulee perustaa rajausten ulkopuolelle.



Liite 4. Valitusosoitus

Liite Metsähallituksen päätökseen

VALITUSOSOITUS

Laki Metsähallituksesta 21.1 § ja luonnonsuojelulaki 134 §

Tähän päätökseen tyytymätön voi hakea siihen muutosta valittamalla hallinto-oikeuteen kirjallisella valituksella.

Valituskirjelmän sisältö ja allekirjoittaminen

Valituskirjelmässä, joka osoitetaan hallinto-oikeudelle, on ilmoitettava seuraavat asiat:

- valittajan nimi ja yhteystiedot
- postiosoite ja mahdollinen muu osoite, joihin asiaa koskevat ilmoitukset ja oikeudenkäyntiin liittyvät asiakirjat voidaan valittajalle lähettää (prosessiosoite)
- päätös, johon haetaan muutosta
- miltä kohdin päätökseen haetaan muutosta ja mitä muutoksia siihen vaaditaan tehtäväksi sekä perusteet, joilla muutosta vaaditaan
- mihin valitusoikeus perustuu, jos valituksen kohteena oleva päätös ei kohdistu valittajaan

Jos valittajan puhevaltaa käyttää hänen laillinen edustajansa tai asiamiehensä tai jos valituksen laatijana on joku muu henkilö, valituskirjelmässä on ilmoitettava myös tämän nimi ja yhteystiedot.

Yhteystietojen muutoksesta on valituksen vireillä ollessa ilmoitettava viipymättä hallintotuomioistuimelle.

Valittajan, laillisen edustajan tai asiamiehen on allekirjoitettava valituskirjelmä.

Jos usea tekee valituksen yhdessä, voidaan joku heistä ilmoittaa valituksessa yhdyshenkilöksi. Jollei yhdyshenkilöä ole ilmoitettu, yhdyshenkilönä toimii valituksessa ensimmäiseksi mainittu valittaja. Yhdyshenkilön ei tarvitse esittää valtakirjaa.

Valituskirjelmän liitteet

Valituskirjelmään on liitettävä:

- valituksen kohteena oleva päätös valitusosoituksineen alkuperäisenä tai jäljennöksenä

- selvitys siitä, milloin valittaja on saanut päätöksen tiedoksi, tai muu selvitys valitusajan alkamisen ajankohdasta
- asiakirjat, joihin valittaja vetoaa vaatimuksensa tueksi, jollei niitä ole jo aikaisemmin toimitettu viranomaiselle
- asiamiehen valtakirja, jollei asiamiehenä toimi asianajaja, yleinen oikeusavustaja tai luvan saaneista oikeudenkäyntiavustajista annetussa laissa tarkoitettu luvan saanut oikeudenkäyntiavustaja

Valitusaika

Valitus on tehtävä **30 päivän kuluessa** päätöksen tiedoksisaannista. Valitusaikaa laskettaessa tiedoksisaantipäivää ei oteta lukuun.

Tiedoksisaantipäivä lasketaan seuraavasti:

- jos päätös on luovutettu asianomaiselle, asianomaisen asiamiehelle tai lähetille, tiedoksisaantipäivä ilmenee päätöksessä olevasta leimasta
- jos päätös on lähetetty postitse saantitodistusta vastaan, tiedoksisaantipäivä ilmenee saantitodistuksesta
- jos päätös on postitettu tavallisena kirjeenä, sen katsotaan tulleen tiedoksi seitsemäntenä päivänä postituspäivästä, jollei muuta ilmene
- jos päätös on toimitettu tiedoksi muulla tavalla jollekin muulle henkilölle kuin päätöksen saajalle (sijaistiedoksianto), katsotaan päätöksen saajan saaneen päätöksen tiedoksi kolmantena päivänä tiedoksi- tai saantitodistuksen osoittamasta päivästä
- jos päätös tai kuulutus sen nähtävänä pitämisestä on julkaistu virallisessa lehdessä tai julkisella kuulutuksella ilmoitustaululla, katsotaan tiedoksisaannin tapahtuneen seitsemäntenä päivänä siitä päivästä, jolloin kuulutus virallisessa lehdessä on julkaistu tai kuulutus pantu ilmoitustaululle.

Valituskirjelmän toimittaminen

Valitus on toimitettava valitusajassa hallinto-oikeuden kirjaamoon.

Omalla vastuulla valitusasiakirjat voi lähettää postitse, telekopiona, sähköpostitse tai lähetin välityksellä. Postiin valitusasiakirjat on jätettävä niin ajoissa, että ne ehtivät perille valitusajan viimeisenä päivänä ennen viraston aukioloajan päättymistä. Jos valitusajan viimeinen päivä on pyhäpäivä, lauantai, itsenäisyyspäivä, vapunpäivä, jouluaatto tai juhannusaatto, valitusaika jatkuu kuitenkin vielä seuraavan arkipäivän virka-ajan päättymiseen. Telekopiona tai sähköpostina lähettäminen tapahtuu lähettäjän vastuulla, ja valitus on lähetettävä siten, että se on hallinto-oikeuden käytettävissä vastaanottolaitteessa tai tietojärjestelmässä määräajan viimeisenä päivänä ennen virka-ajan päättymistä. Valitus katsotaan saapuneeksi, jos hallinto-oikeus pystyy teknisesti käsittelemään asiakirjaa. Sähköistä asiakirjaa, jonka lähettäjää ei saada selville ja jonka sisältöä ei muutoinkaan pystytä avaamaan, ei katsota saapuneeksi. Jos viranomaisen käyttämä sähköinen järjestelmä on epäkunnossa tai poissa käytöstä taikka selvitystä asiakirjan saapumisajankohdasta ei muusta vastaavasta syystä voida saada, sähköisen

asiakirjan saapumisajankohdaksi määritellään asiakirjan lähettämisaikakohta. Lähettämisaikakohdan määrittäminen saapumisajankohdaksi edellyttää, että lähettämisaikakohdasta esitetään luotettava selvitys.

Valituksen voi tehdä myös hallinto- ja erityistuomioistuinten asiointipalvelussa osoitteessa <https://asiointi2.oikeus.fi/hallintotuomioistuimet>

Oikeuslaitoksen Internet-sivuilla on tarkemmat ohjeet asiakirjojen toimittamisesta sähköisesti: https://oikeus.fi/fi/index/oikeuslaitos/asiakirjojentoimittaminen_1.html

Oikeudenkäyntimaksu

Muutoksenhakuasian vireillepanijalta peritään oikeudenkäyntimaksu sen mukaan kuin tuomioistuinmaksulaissa (1455/2015) säädetään.

Hallinto-oikeuden yhteystiedot

Pohjois-Suomen hallinto-oikeus
PL 189
90101 Oulu
Puh. 029 56 42841
Sähköposti: pohjois-suomi.hao@oikeus.fi
Faksi: 029 56 42841