

## Tutkimuslupa

Asianumero: MH 2501/2025

### Lupaviranomainen

Metsähallitus  
Osoite: Opastinsilta 12 C, 00520 Helsinki  
Yritys- ja yhteisötunnus: 0116726-7  
[kirjaamo@metsa.fi](mailto:kirjaamo@metsa.fi)

### Yhteyshenkilö(t)

Hakija Turun yliopisto, 0245896-3  
Osoite: Yliopistonmäki, 20014 TURUN YLIOPISTO

Yhteyshenkilö luvanhakuhetkellä: XX / Turun yliopisto, biodiversiteettiyksikkö

Hakemus 27.03.2025, sähköpostitse

Turun yliopiston biodiversiteettiyksikkö (yhteyshenkilö XX) hakee Metsähallitukselta lupaa sammalnäytteenottoon Teijon kansallispuistossa ja Karevansuon luonnonsuojelualueella.

Näytteenoton tarkoituksena on selvittää vaarantuneen rahkavarstasammalen (*Pohlia sphagnicola*) esiintymistä lajin kahdella tunnetulla esiintymispaikalla. Varsinais-Suomesta rahkavarstasammalelta tunnetaan kolme havaintopaikkaa, joista kaikista on olemassa ainoastaan vanhoja havaintotietoja 1930- ja 1960-luvulta. Lajin nykyisestä esiintymisestä ei ole alueilla tietoa.

Luvalla lajin tunnetuilla havaintopaikoilla kasvavista varstasammalista kerätään näytteet, joita verrataan DNA-analyysillä kansainväliseen viivakoodiaineistoon. Analyysien tavoitteena on arvioida lajin esiintymisen ohella sitä, onko laji tunnistettavissa DNA-menetelmin. Lupahakemus ja tutkimussuunnitelma on liitteessä 1.

Päätös Lupa myönnetään hakemuksesta poikkeavasti siten, että lupa myönnetään vasta 17.5.2025 alkaen.

## Luvan sisältö, lupa-alue ja voimassaolo

Metsähallitus myöntää Turun yliopisto Biodiversiteettiyksikölle luvan sammalnäytteenottoon liitteessä 1 esitetyn tutkimussuunnitelman mukaisesti Karevansuon luonnonsuojelualueella (kiinteistöillä 704-891-3-1 ja 481-891-3-1) ja Punassuon alueella Teijon kansallispuistossa (kiinteistöillä 734-891-1-4). Lupa-alueet on esitetty kartalla liitteessä 2.

Lupa koskee seuraavia henkilöitä: XX, XX ja XX. Luvan yhteyshenkilö vastaa siitä, että kaikki luvan saajat noudattavat tämän luvan ehtoja.

Lupa on voimassa seuraavasti:

Alkaa: 17.05.2025

Päätyy: 30.06.2025

Lupa tulee voimaan valitus- ja tiedoksisaantiajan jälkeen. Lupa tulee lainvoimaiseksi aikaisintaan valitusajan päätyttyä, mikäli siitä ei ole tehty valituksia. Valitusaika on 30 päivää päätöksen tiedoksisaannista. Jos päätös on annettu tiedoksi sähköisenä viestinä, katsotaan päätöksen saajan saaneen asiakirjan tiedoksi kolmantena päivänä viestin lähettämisestä.

Lupa voidaan peruuttaa, jos sen ehtoja ei noudateta.

## Lupapäätöksen perustelut

Lupa-alueet on perustettu luonnonsuojelualueiksi lailla 1260/2014 (Teijon kansallispuisto) ja asetuksella YmA 215/2014 (Karevansuon luonnonsuojelualue). Luonnonsuojelualueilla kielletyistä toiminnoista säädetään luonnonsuojelulain (LSL, 9/2023) 49 §:ssä ja rauhoitussäännöksiä koskevista poikkeuksista saman lain lain 50 ja 51 §:ssä. Alueille ei ole asetettu liikkumisrajoituksia.

Kasvien tai niiden osien ottaminen on lupaan kuuluvilla luonnonsuojelualueilla kielletty LSL 49 § nojalla. Luonnonsuojelulain 51.1 § mukaan luonnonsuojelualueilla on kuitenkin alueen perustamistarkoitusta vaarantamatta ja Metsähallituksen luvalla mahdollista pyydystää tai tappaa eläimiä, kerätä sieniä ja kasveja tai niiden osia, eläinten pesiä ja kivennäisnäytteitä tutkimusta tai muuta tieteellistä tarkoitusta tai opetusta varten.

Luonnonsuojelualueiden yhtenä perustamistarkoituksena on tukea luonnontutkimusta ja seurantaa. Luvalla tehtävä näytteenotto liittyy yliopistossa tehtävään tutkimukseen, jonka tavoitteena on selvittää vaarantuneen ja Varsinais-Suomessa huonosti tunnetun rahkavarstasammalen esiintymistä lajin historiallisilla esiintymispaikoilla. Näytteenotto tuottaa tietoa lajin esiintymisestä lupaan kuuluvilla luonnonsuojelualueilla. Tietoa voidaan hyödyntää mm. alueiden hoidon ja käytön suunnittelussa.

Luvalla näytteitä otetaan ainoastaan lajin määrityksen ja DNA-analyyysien edellyttämä määrä. Näytteenotto ei vaaranna lajin esiintymistä, aiheuta vahinkoa alueen muulle kasvillisuudelle eikä se aiheuta häiriötä alueen muulle lajistolle. Metsähallitus katsoo, ettei näytteenotto hakemuksen ja tämän luvan ehtojen mukaan toteutettuna vaaranna lupaan kuuluvien luonnonsuojelualueiden suojeluperusteena olevia luontoarvoja.

Osa lupa-alueesta kuuluu Teijon ylängön (FI0200086, SAC) Natura-alueeseen. Metsähallitus katsoo, ettei näytteenotto luvan ehtojen mukaan toteutettuna heikennä merkittävästi Natura-alueen suojeluperusteena olevia luonnonarvoja.

#### Lupaehdot

Näytteitä saa alueella esiintyvistä sammalista ottaa lajintunnistuksen edellyttämän määrän. Näytteenotto ei saa vaarantaa yksittäisen lajien säilymistä alueella.

Luvan saajan on noudatettava näiden ehtojen lisäksi luonnonsuojelualueen rauhoitusmääräyksiä. Luvan saaja vastaa siitä, että myös muut tutkimukseen osallistuvat henkilöt noudattavat näitä.

Alueella tulee liikkua niin, että vältetään kasvillisuuden turhaa tallaantumista ja maaston kulumista. Tarpeetonta häiriötä luonnolle ja alueen muille käyttäjille tulee välttää.

Tämä lupa ei oikeuta luonnonsuojelulain perusteella rauhoitettujen lajien keräämistä, pyydystämistä, tappamista tai häiritsemistä (LSL 70 § ja 74 §). Näiden lajien osalta näytteenotto edellyttää tämän luvan ohella elinkeino-, liikenne- ja ympäristökeskuksen lupaa (LSL 83 §).

Luonnonsuojelulain 78 § ja 87 § mukaan luontodirektiivin liitteessä IV (a) mainittuihin eläinlajeihin tai liitteessä IV (b) mainittuihin kasvilajeihin kuuluvia yksilöitä ei saa pitää pitää hallussa, kuljettaa, myydä, vaihtaa eikä tarjota myytäväksi tai vaihdettavaksi. Näiden lajien osalta näytteenotto edellyttää tämän luvan ohella elinkeino-, liikenne- ja ympäristökeskuksen lupaa (LSL 89 §).

Aktiivihavainnoinnin yhteydessä saa kerätä näytteitä ainoastaan lajinmäärittystä varten tai museonäytteeksi, siinä laajuudessa kuin se on edellä mainittuja tarkoituksia varten välttämätöntä.

Säilytettävät näytteet tulee toimittaa luonnontieteelliseen museoon. Näytteitä ei saa myydä eikä vaihtaa.

Alueelle ei saa jättää toiminnasta jälkiä tai roskaa.

Lupa ei sisällä oikeutta maastoliikenteeseen, johon tarvittaessa tulee hakea erillistä lupaa.

Lupa tai kopio siitä on pidettävä mukana luvan mukaista toimintaa harjoitettaessa.

## Raportointi

Luvan haltijan tulee raportoida luvan käytöstä 31.12.2025 mennessä Metsähallituksen kirjaamoon (kirjaamo@metsa.fi) tämän luvan luvan asianumero (MH 2501/2025) mainiten.

Havaintotiedot tulee toimittaa Metsähallitukseen havainnointipohjalla, joka toimitetaan luvan saajalle erikseen. Raportoinnin yhteydessä toivotaan ilmoittamaan myös muista alueilla havaituista, uhanalaisista tai huomionarvoisista lajeista. Metsähallitus tallentaa tiedot LajiGIS-järjestelmään, josta ne siirtyvät edelleen Lajitietokeskukseen. Mikäli hakija toimittaa havaintotiedot itse Lajitietokeskukseen, tulee tästä ilmoittaa raportoinnin yhteydessä.

Hakijan tulee välittömästi raportoida Metsähallitukselle havaitsemistaan ongelmista tai Metsähallituksen toimintaa vaativista epäkohdista.

## Sovelletut säännökset

Laki Teijon kansallispuistosta (1260/2014): 3 §  
Ympäristöministeriön asetus luonnonsuojelualueiden perustamisesta Varsinais-Suomen maakuntaan (215/2014): 3 §  
Luonnonsuojelulaki (9/2023): 49, 51 ja 56 §  
Laki Metsähallituksesta (234/2016): 5, 21.1. ja 24.1 §  
Ympäristöministeriön asetus Metsähallituksen eräiden julkisten hallintotehtävien suoritteiden maksuista vuosina 2024 ja 2025 (96/2024): 2 §

## Muutoksenhaku

Tähän päätökseen tyytymätön saa hakea siihen valittamalla muutosta Turun hallinto-oikeudelta. Valitusosoitus on liitteenä.

Hinta

Lupa on maksuton.

Esittelijä

Ratkaisija

Liitteet:

- Liite 1. Lupahakemus
- Liite 2. Lupa-alueet
- Liite 3. Valitusosoitus

Tiedoksi:

Metsähallitus  
Salon kaupunki  
Maskun kunta  
Ruskon kunta  
Varsinais-Suomen ELY-keskus  
Varsinais-Suomen luonnonsuojelupiiri

**Vastaanottaja:**

Metsähallitus, Kirjaamo  
[kirjaamo@metsa.fi](mailto:kirjaamo@metsa.fi)

**Hakemuksen pvm:**

27.3.2025

**TUTKIMUSLUPAHAKEMUS****LUVAN HAKIJAT**

XX

Department of Silviculture and Forest Utilization  
Bialystok University of Technology

Puola

XX

XX

Philipps-University of Marburg

Saksa

XX

Kasvimuseo

Biodiversiteettiyksikkö

20014 Turun yliopisto

**TUTKIMUSSUUNNITELMA**

**Hanke:** Rahkavarstasammal (*Pohlia sphagnicola*) on vaarantunut, heikosti tunnettu laji. Se kasvaa hajanaisesti lähes koko maassa, pääasiassa karuilla nevoilla ja rämeillä. Se on läheistä sukua yleiselle nuokkuvarstasammalelle (*Pohlia nutans*), josta se eroaa kaksikotisten versojen sekä pienempien lehtilavan solujen perusteella. Käytännössä kuitenkin rahkavarstasammalen taksonominen asema on epäselvä ja tunnistaminen morfologisten tuntomerkkien perusteella epävarmaa. Lajin tilanteen selvittämisen apuna olisi järkevää käyttää DNA-menetelmiä.

Varsinais-Suomessa rahkavarstasammalella on kolme havaintopaikkaa, joista kaikista on ainoastaan vanhoja havaintotietoja. Havaintopaikat ovat Maskun Karevansuo (A. V. Auer, 1932), Turun Pomponrahka (A. V. Auer, 1932) sekä Salon Punassuo (Pentti Alanko, 1969). Lajin nykyisestä esiintymisestä havaintopaikoilla ei ole tietoa.

Tutkimushankkeen tavoitteena on selvittää rahkavarstasammalen nykytilanne vanhoilla havaintopaikoilla Varsinais-Suomessa DNA-menetelmin. Havaintopaikoilla tehdään systemaattinen tarkastelu sopiville kasvupaikoille. Tarkoituksena on tehdä systemaattinen otanta tutkimuslinjoilla havaintopaikoilla kasvavista varstasammalista. Tutkimuslinjoilta kerätään näytteitä, joista sekvensoidaan viivakoodimarkkerit. Niitä

verrataan olemassa olevaan kansainväliseen viivakoodiaineistoon ja selvitetään, onko laji tunnistettavissa DNA-menetelmin.

Luvan hakijana on Turun kasvimuseo. Tutkimuslupa kohdennetaan kahdelle kasvimuseolla työskentelevälle Erasmus-vaihto-opiskelijalle, jotka kasvimuseon vakituisen henkilökunnan ohjauksessa suorittavat maastotyöt ja näytteenoton.

Luvan hakijat sitoutuvat raportoimaan luvan käytöstä ja kerätyistä näytteistä lupamääräysten mukaisesti sekä toimittamaan Metsähallitukselle tietoja myös muista tehdyistä lajihavainnoista, erityisesti uhanalaisista ja muista huomionarvoisista lajeista.

**Tutkimuksessa käytettävät välineet ja menetelmät:** Tutkimuslinjoilta kerätään sammalnäytteitä. Oikeaoppinen näytteenotto on riittävää lajinmäärityksen ja dokumentoinnin tarpeisiin, mutta sillä ei vaaranneta esiintymien säilymistä.

Kerätyt näytteet toimitetaan Turun yliopiston kasvimuseon kokoelmiin (TUR).

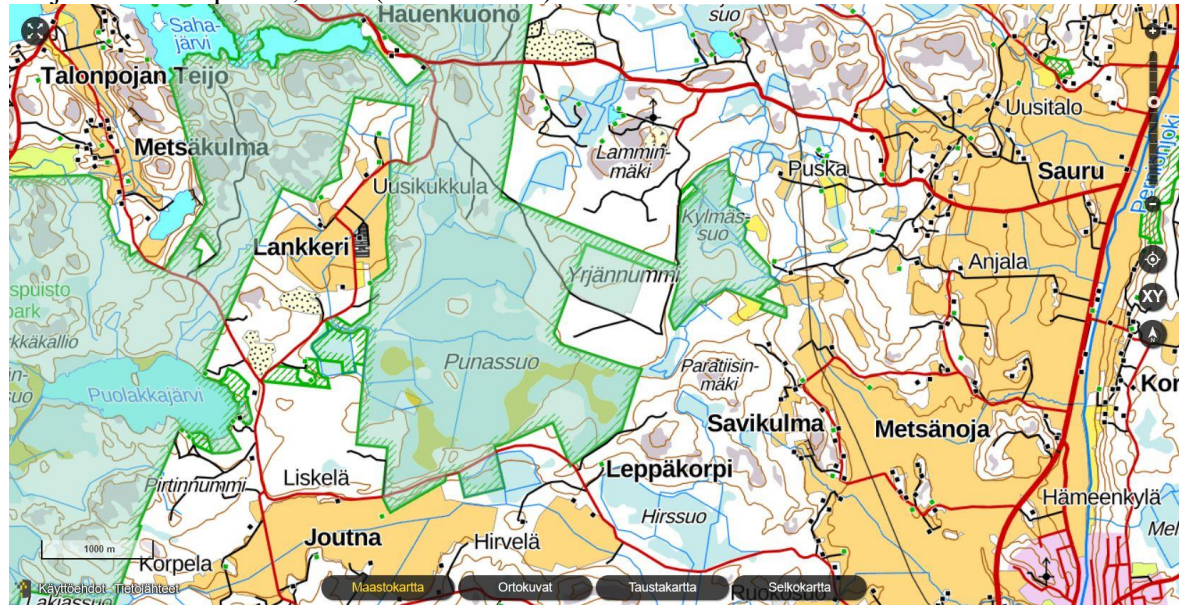
Tutkimuslinjoja ei merkitä maastoon pysyvästi eikä tutkimuksesta jää jälkiä maastoon.

**Kohde:** Tutkimuslupaa haetaan näytteenottoon rahkavarstasammalen kahdelle havaintopaikalle, jotka sijaitsevat valtion maalla luonnonsuojelualueilla: Karevansuolle Maskuun sekä Punassuolle Salon Perniöön.

**Ajankohta:** 1.5.-30.6.2025

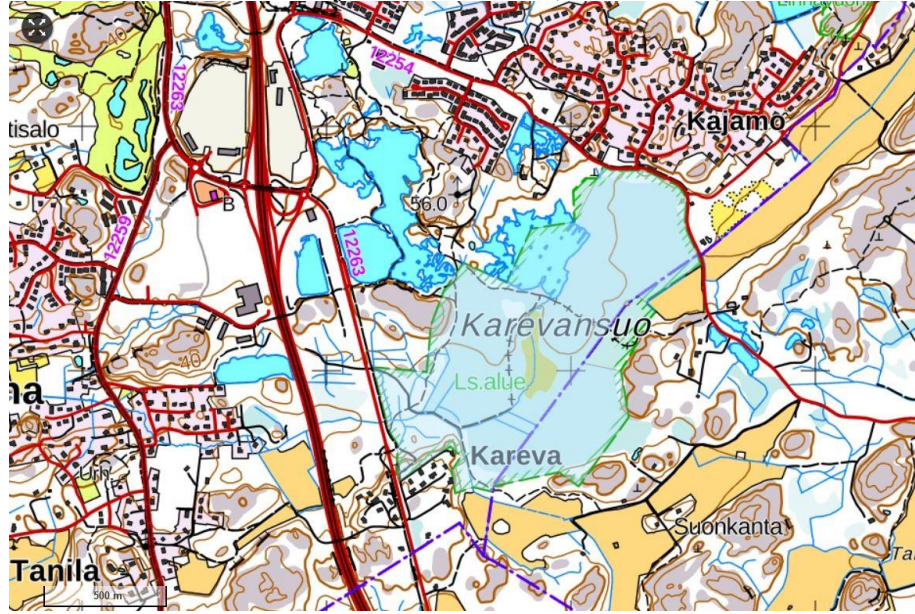
## LUPA-ALUE

Teijon kansallispuisto, Salo (KPU300503)





Karevansuon luonnonsuojelualue, Masku (ESA300225)

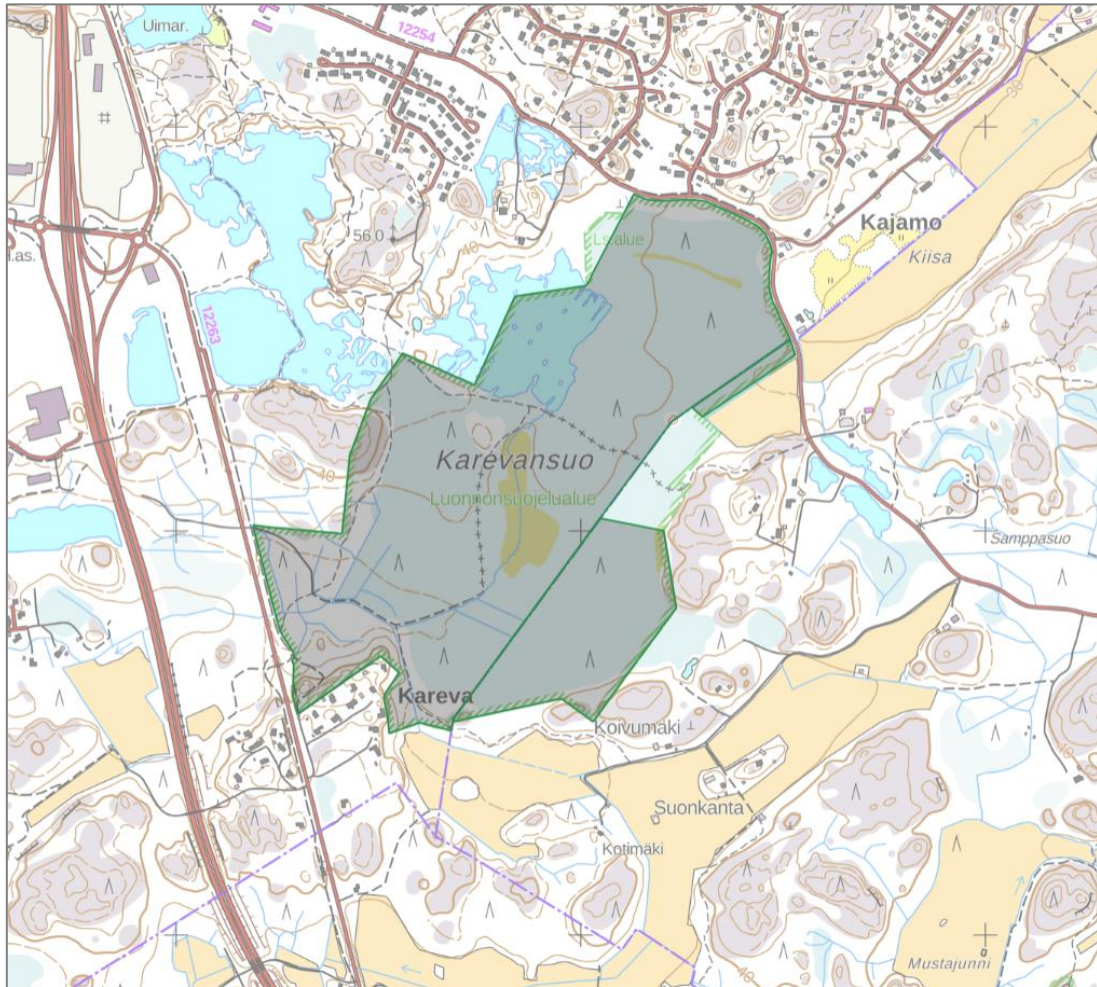


**PÄIVÄYS JA ALLEKIRJOITUS**  
Turussa 27.3.2025

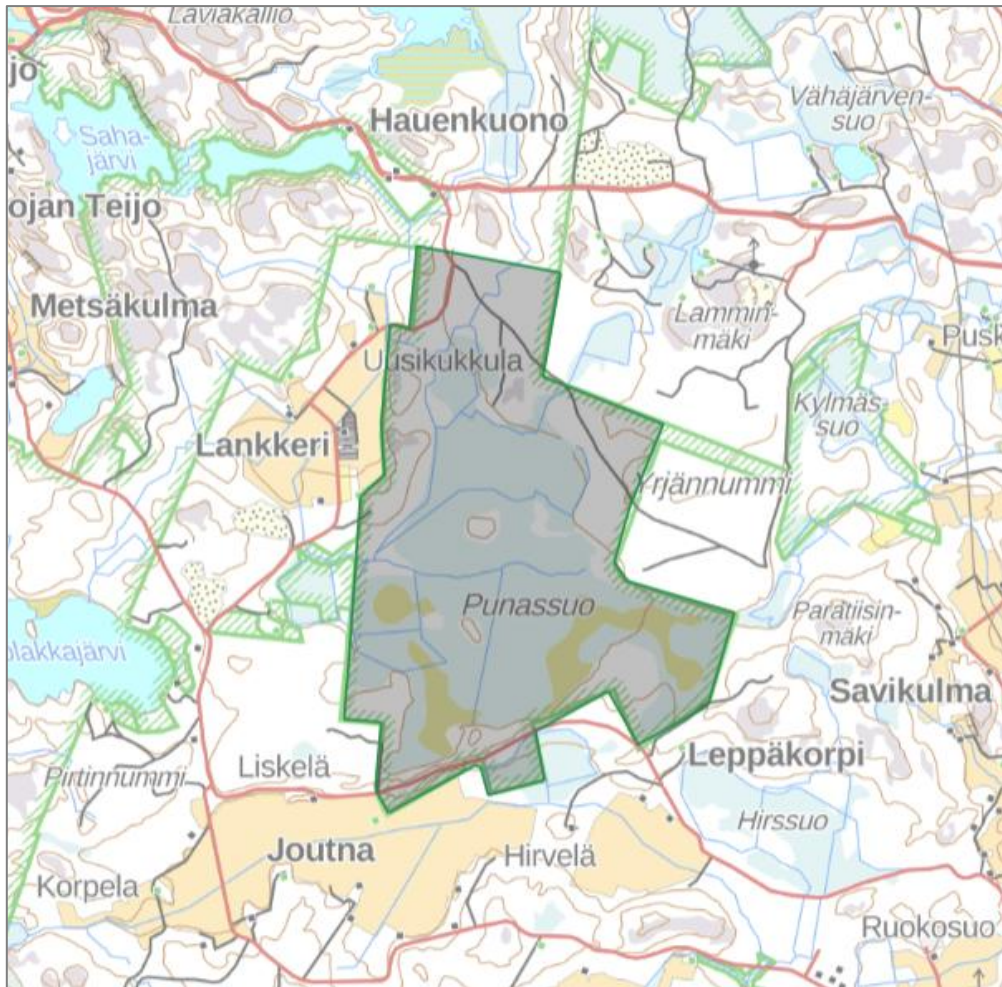
XX

Liite 2. Lupa-alueet (esitetty kartoissa harmaalla taustavärillä).

A) Karevansuon luonnonsuojelualue



B) Teijon kansallispuisto, Punassuon alue



Liite 3. Valitusosoitus.

## 1. VALITUSOSOITUS

(Laki Metsähallituksesta 21 §, luonnonsuojelulaki 134 §)

Tähän päätökseen tyytymätön voi hakea siihen muutosta valittamalla hallinto-oikeuteen kirjallisella valituksella.

### Valituskirjelmän sisältö ja allekirjoittaminen

Valituskirjelmässä, joka osoitetaan hallinto-oikeudelle, on ilmoitettava seuraavat asiat:

- valittajan nimi ja kotikunta
- päätös, johon haetaan muutosta
- miltä kohdin päätökseen haetaan muutosta ja mitä muutoksia siihen vaaditaan tehtäväksi sekä perusteet, joilla muutosta vaaditaan
- postiosoite ja puhelinnumero, joihin asiaa koskevat ilmoitukset valittajalle voidaan toimittaa.

Jos valittajan puhevaltaa käyttää hänen laillinen edustajansa tai asiamiehensä tai jos valituksen laatijana on joku muu henkilö, valituskirjelmässä on ilmoitettava myös tämän nimi ja kotikunta.

Valittajan, laillisen edustajan tai asiamiehen on allekirjoitettava valituskirjelämä.

### Valituskirjelmän liitteet

Valituskirjelmään on liitettävä:

- päätös, johon haetaan muutosta valittamalla, alkuperäisenä tai jäljennöksenä
- todistus siitä, minä päivänä päätös on annettu tiedoksi, tai muu selvitys valitusajan alkamisen ajankohdasta
- asiakirjat, joihin valittaja vetoaa vaatimuksensa tueksi, jollei niitä ole jo aikaisemmin toimitettu viranomaiselle
- asiamiehen valtakirja, jollei asiamiehenä toimi asianajaja tai yleinen oikeusavustaja.

### Valitusaika

Valitus on tehtävä 30 päivän kuluessa päätöksen tiedoksisaannista. Valitusaikaa laskettaessa tiedoksisaantipäivää ei oteta lukuun.

Tiedoksisaantipäivä lasketaan seuraavasti:

- jos päätös on luovutettu asianomaiselle, asianomaisen asiamiehelle tai lähetille, tiedoksisaantipäivä ilmenee päätöksessä olevasta leimasta
- jos päätös on lähetetty postitse saantitodistusta vastaan, tiedoksisaantipäivä ilmenee saantitodistuksesta
- jos päätös on postitettu tavallisena kirjeenä, sen katsotaan tulleen tiedoksi seitsemäntenä päivänä postituspäivästä, jollei muuta ilmene
- jos päätös on toimitettu tiedoksi muulla tavalla jollekin muulle henkilölle kuin päätöksen saajalle (sijaistiedoksianto), katsotaan päätöksen saajan saaneen päätöksen tiedoksi kolmantena päivänä tiedoksi- tai saantitodistuksen osoittamasta päivästä
- jos päätös tai kuulutus sen nähtävänä pitämisestä on julkaistu virallisessa lehdessä tai julkisella kuulutuksella ilmoitustaululla, katsotaan tiedoksisaannin tapahtuneen seitsemäntenä päivänä siitä päivästä, jolloin kuulutus virallisessa lehdessä on julkaistu tai kuulutus pantu ilmoitustaululle.
- jos päätös on annettu tiedoksi sähköisenä viestinä, katsotaan päätöksen saajan saaneen asiakirjan tiedoksi kolmantena päivänä viestin lähettämisestä.

### Valituskirjelmän toimittaminen

Valituskirjelmän voi toimittaa hallinto-oikeudelle henkilökohtaisesti, postitse maksettuna postilähetyksenä tai asiamiestä tai lähettiä käyttäen. Postittaminen tapahtuu lähettäjän vastuulla. Valituksen on saavuttava viranomaiselle virka-aikana ennen 30 päivän valitusajan päättymistä, jotta valitus voidaan tutkia. Jos valitusajan viimeinen päivä on pyhäpäivä, lauantai, itsenäisyyspäivää, vapunpäivä, jouluaatto tai juhannusaatto, valitusaika jatkuu kuitenkin vielä seuraavan arkipäivän virka-ajan päättymiseen.

### Käsittelymaksu

Muutoksenhakuasian vireille panijalta peritään oikeudenkäyntimaksu sen mukaan kuin tuomioistuinmaksulaissa (1455/2015) säädetään.

### Hallinto-oikeuden osoite

#### Turun hallinto-oikeus

**Käyntiosoite:** Sairashuoneenkatu 2–4, 20101 Turku

**Postiosoite:** PL 32, 20101 Turku

**Faksi:** 029 56 42414

**Sähköposti:** turku.hao(at)oikeus.fi

**Puhelin:** 029 56 42410