

Luonnonsuojelulain mukainen poikkeamislupa

Asianumero: MH 2109/2025

Lupaviranomainen

Metsähallitus
Osoite: Opastinsilta 12 C, 00520 Helsinki
Yritys- ja yhteisötunnus: 0116726-7
kirjaamo@metsa.fi

Yhteyshenkilö(t)

Hakija

Tortinmäen Jahti ry, 2011903-3

Hakemus

18.03.2025, sähköpostitse

Tortinmäen Jahti ry hakee Metsähallitukselta lupaa hirven ja valkohäntäpeuran (ts. valkohäntäkauriin) ajoon Kurjenrahkan kansallispuistossa nk. Kurjenrahkan alueella. Hakemuksessa todetaan, että Turku-Säkylä tie (kantatie 41) sivuaa haettavaa lupa- aluetta ja sen liikenneturvallisuus paranee hirvi- ja peurakolaririskin pienetessä. Hakija on arvioinut noin 10-15 hirven tai valkohäntäpeuran ajon kulkevan kansallispuiston poikki tai koukkaavan sen kautta.

Hakijalla on ollut aiemmin Metsähallituksen lupa hirven valkohäntäpeuran ajoon sekä minkin ja supikoiran vähentämiseen (edellinen lupa MH 1936/2021).

Päätös

Lupa myönnetään hakemuksesta poikkeavasti siten, että lupa myönnetään viideksi vuodeksi, ts. vuosille 2025-2030.

Luvan sisältö, lupa-alue ja voimassaolo

Metsähallitus myöntää Tortinmäen Jahti ry:lle luvan hirven ja valkohäntäpeuran (ts. valkohäntäkauriin) ajoon Kurjenrahkan alueella Kurjenrahkan kansallispuistossa. Lupa-alue on esitetty kartalla liitessä 1.

Hirven ja valkohäntäpeuran ajo on lupa-alueella sallittu vuosittain Suomen Riistakeskuksen asettamien pyyntiaikojen mukaisesti. Ajo on sallittu sekä miesajona että koiraa käyttäen.

Hirven ja valkohäntäpeuran ajo edellyttää, että luvan saajalla on lisäksi metsästyslain (615/1993) 26 §:n mukainen pyyntilupa ja 17 §:n mukainen metsästyslupa.

Lupa on voimassa seuraavasti:

Alkaa: 01.08.2025

Päätyy: 31.07.2030

Lupa tulee voimaan valitus- ja tiedoksisaantiajan jälkeen. Lupa tulee lainvoimaiseksi aikaisintaan valitusajan päätyttyä, mikäli siitä ei ole tehty valituksia. Valitusaika on 30 päivää päätöksen tiedoksisaannista. Jos päätös on annettu tiedoksi sähköisenä viestinä, katsotaan päätöksen saajan saaneen asiakirjan tiedoksi kolmantena päivänä viestin lähettämisestä.

Lupa voidaan peruuttaa, jos sen ehtoja ei noudateta.

Lupapäätöksen perustelut

Kurjenrahkan kansallispuisto on perustettu lailla Kurjenrahjan kansallispuistosta (1295/1997). Lain (1295/1997) 2 a § mukaan kansallispuistossa kielletyistä toiminnoista säädetään luonnonsuojelulain (LSL, 9/2023) 49 §:ssä ja rauhoitussäännöksiä koskevista poikkeuksista lain 50 §:ssä sekä 51 §:n 1 ja 3–5 momenteissa. Lisäksi kansallispuistossa noudatetaan järjestyssääntöä Kurjenrahkan kansallispuistosta, joka on annettu 28.6.2010.

Kurjenrahkan kansallispuisto on perustettu Etelä-Suomessa poikkeuksellisen edustavan suo- ja metsäluonnon suojelemiseksi, soiden ja metsien eliölajien säilyttämiseksi, yleiseksi luonnonnähtävyydeksi sekä retkeilyä, opetusta ja tutkimusta varten. Laki (1295/1997) mahdollistaa hirven ja valkohäntäpeuran ajon luonnonsuojelulain 50.1 §:n kohdassa 10 tarkoitetulla tavalla Lammenrahkan osa-alueella.

Luonnonsuojelulain 51 § perusteella Kurjenrahkan kansallispuistossa on alueen perustamistarkoitusta vaarantamatta Metsähallituksen luvalla mahdollista 1) vähentää muiden kuin 50 §:n 3 momentissa tarkoitettujen kasvi- ja eläinlajien yksilöiden lukumäärää, jos ne ovat liian runsaslukuisia tai muutoin vahingollisia (LSL 51.1 §, kohta 2), sekä 2) poistaa sellaisia riistaeläinlajien yksilöitä, jotka aiheuttavat ilmeisen uhan ihmisen turvallisuudelle tai uhkaavat aiheuttaa omaisuudelle merkittävää taloudellista vahinkoa (LSL 51.1 §, kohta 3).

Hirvi

Kurjenrahkan kansallispuisto sijoittuu hirvitalousalueiden Varsinais-Suomi 1 (VS1) ja Varsinais-Suomi-Etelä-Häme (VS-EH) rajalle. Vuoden 2024 kanta-arvion mukaan hirvitiheys on hirvitalousalueella VS1 3,5 yksilöä/1000 ha ja alueella VS-EH 2,3 yksilöä/1000 ha. Tiheydet ovat joko alueellisen riistaneuvoston vuonna 2024 asettamien tavoitetiheyksien sisällä (VS-EH: 2,0-2,5 yksilöä/1000 ha) tai sen ylärajalla (VS1: 2,8-3,5 yksilöä/1000 ha).

Tiheä hirvikanta kasvattaa onnettomuusriskiä kansallispuistoa ympäröivillä teialueilla. Suomen Tilastokeskuksen keräämän aineiston (Liite 3) mukaan hirvionnettomuuksia tapahtuu säännöllisesti erityisesti kansallispuiston eteläpuolisella valtatiellä E63, jossa on raportoitu vuosina 2022-2024 useita hirvionnettomuuksia. Hirvionnettomuuksia tapahtuu säännöllisesti myös kantatiellä 41 sekä kansallispuistoa sivuavalla seututiellä 204. Lupa-alueen ympäristössä havaittujen hirvionnettomuuksien sekä alueen läheisyyteen sijoittuvien hirvi- ja peuravaara-alueiden vuoksi Metsähallitus katsoo, että hirvenajolle on mahdollista myöntää lupa luonnonsuojelulain 51 § nojalla.

Hirvenajo ajoittuu loppusyksyyn, jolloin lintujen pesimäkausi on pääosin ohi. Toiminnan ei tästä syystä arvioida aiheuttavan merkittävää haittaa tai häiriötä alueen lajistolle. Metsähallitus katsoo, ettei hirvenajo aiheuta myöskään vaaraa alueen virkistyskäyttäjille, kun mm. alueella kulkevat reitit huomioidaan toiminnan suunnittelussa. Metsähallitus katsoo, ettei hirvenajo tämän luvan ehtojen mukaan toteutettuna vaaranna Kurjenrahkan kansallispuiston suojeluperusteena olevia luonto- tai virkistyskäyttäarvoja.

Valkohäntäpeura

Valkohäntäpeura on vieraslaji, joka on Suomen kansallisessa vieraslajistrategiassa (Maa- ja metsätalousministeriö 2012) määritelty tarkkailtavaksi tai paikallisesti haittoja aiheuttavaksi lajiksi. Valkohäntäpeurakannan tiheydeksi talvella 2024-2025 arvioitiin hirvitalousalueella VS1 26 yksilöä/1000 ha ja alueella VS-EH 36 yksilöä/1000 ha. Kanta-arviot ovat alueellisen riistaneuvoston valkohäntäpeurakannalle vuonna 2024 asettaman tavoitetiheyden ylärajalla (VS-EH: 27-37 yksilöä/1000 ha, VS1: 19-29 yksilöä/1000 ha). Valkohäntäpeurakantaa on mahdollista säädellä ensisijaisesti metsästyksellä, jota harjoitetaan Suomen Riistakeskuksen myöntämien pyyntilupien pohjalta.

Valkohäntä voi olla haitaksi luontotyypeille ja uhanalaisille kasvilajeille lajin harjoittaman laidunnuksen kautta. Tiheä valkohäntäpeurakanta kasvattaa lisäksi onnettomuusriskiä kansallispuistoa ympäröivillä tiealueilla, erityisesti valtatiellä E63, kantatiellä 41 sekä kansallispuiston läpi kulkevalla seututiellä 204, joilla kaikilla on tapahtunut viime vuosinna säännöllisesti valkohäntäpeuraonnettomuuksia (Liite 3).

Metsähallitus katsoo, että valkohäntäpeurakannan säätelyä ja kansallispuistoalueen käyttöä valkohäntäpeuran ajoalueena on perusteltua jatkaa lajin runsaus ja sen haittavaikutukset huomioon ottaen. Luvan avulla valkohäntäpeurakantaa on mahdollista säädellä osana alueellista kannanhallintaa ja ehkäistä edelleen lajista kansallispuiston luontoarvoille aiheutuvia vaikutuksia sekä liikenneonnettomuuksia.

Metsähallitus katsoo samoilla perusteilla kuin hirvenajon osalta, ettei valkohäntäpeuran ajo tämän luvan ehtojen mukaan toteutettuna vaarana Kurjenrahkan kansallispuiston suojeluperusteena olevia luonto- tai virkistyskäyttäarvoja.

Arvio luvan mukaisen toiminnan vaikutuksesta Natura 2000 -arvoihin

Metsähallitus katsoo, ettei luvan ehtojen mukainen toiminta merkittävästi heikennä Kurjenrahkan Natura 2000 -alueen (FI0200084, SAC) suojeluperusteena olevia luonnonarvoja.

Lupaehdot

Lupa ei sisällä oikeutta maastoliikenteeseen, johon tarvittaessa tulee hakea erillistä lupaa.

Lupa koskee ainoastaan Metsähallituksen hallinnassa olevia. Pyyntneissä tulee noudattaa metsästyslain (615/1993) määräyksiä sekä niitä asetuksia, joita on sen nojalla annettu.

Tämä lupa ei anna sen saajalle oikeutta poiketa kansallispuiston liikkumisrajoituksista siten, kun ne on kansallispuiston voimassa olevassa järjestyssäännössä määritelty.

Pyyntien järjestämisessä on huomioitava alueen mahdollinen virkistyskäyttö sekä toimittava siten, ettei aiheuteta haittaa eikä vaaraa alueen muille käyttäjille. Lupa-alueella kulkee kansallispuiston retkeilyreittejä.

Kansallispuiston alueelle ei saa pystyttää ruokintakatoksia eikä metsästystorneja, liikkua maastossa moottoriajoneuvolla tai tehdä avotulta. Riistan ruokinta on alueella kielletty.

Luvan haltijan on lupa-alueella liikkuessaan toimittava siten, että se ei aiheuta häiriötä rauhoitetulle, uhanalaiselle tai erityisesti suojelulle lajille (LSL 70, 74, 77, 78 §).

Luvan saajan on noudatettava näiden ehtojen lisäksi luonnonsuojelualueen rauhoitusmääräyksiä ja järjestyssääntöä.

Alueella tulee liikkua niin, että vältetään kasvillisuuden turhaa talleantumista ja maaston kulumista. Tarpeetonta häiriötä luonnolle ja alueen muille käyttäjille tulee välttää.

Alueelle ei saa jättää toiminnasta jälkiä tai roskaa.

Lupa tai kopio siitä on pidettävä mukana luvan mukaista toimintaa harjoitettaessa.

Raportointi

Luvan saajan tulee tehdä vuosittain seuraavan vuoden maaliskuun loppuun mennessä saalisilmoitus Omariista-verkkopalvelun (www.omariista.fi) kautta. Raportit lähetetään osoitteeseen kirjaamo@metsa.fi mainiten tämän luvan lupanumero (MH 2109/2025).

Hakijan tulee välittömästi raportoida Metsähallitukselle havaitsemistaan ongelmista tai Metsähallituksen toimintaa vaativista epäkohdista.

Sovelletut säännökset

Laki Kurjenrahkan kansallispuistosta (1295/1997): 3 §

Luonnonsuojelulaki (9/2023): 51, 52, 70, 74, 77, 78 §

Metsästyslaki (615/1993): 17, 26 ja 44 §

Laki Metsähallituksesta (234/2016): 5, 21 ja 24 §

Ympäristöministeriön asetus Metsähallituksen eräiden julkisten hallintotehtävien suoritteiden maksuista vuosina 2024 ja 2025 (96/2024): 2 §

Kurjenrahkan kansallispuiston järjestyssääntö (Metsähallituksen päätös 169/623/2010, annettu Vantaalla 28.6.2010)

Muutoksenhaku

Tähän päätökseen tyytymätön saa hakea siihen valittamalla muutosta Turun hallinto-oikeudelta. Valitusosoitus on liitteenä.

Hinta

Luvan hinta on 100,00 euroa.

Hinnasta ei suoriteta arvonlisäveroa.

Maksu maksetaan viitenumeroa käyttäen erikseen lähetettävässä laskussa ilmoitetulle pankkitilille.

Maksu erääntyy maksettavaksi 30 päivän kuluttua allekirjoituspäivästä. Maksun viivästyessä maksamattomalle erälle peritään korkolain (633/82) 4 §:n mukainen

viivästyskorko eräpäivästä lukien. Viivästyskoron lisäksi peritään perinnästä aiheutuvat kulut perimispalkkioineen.

Esittelijä

Ratkaisija

Liitteet:

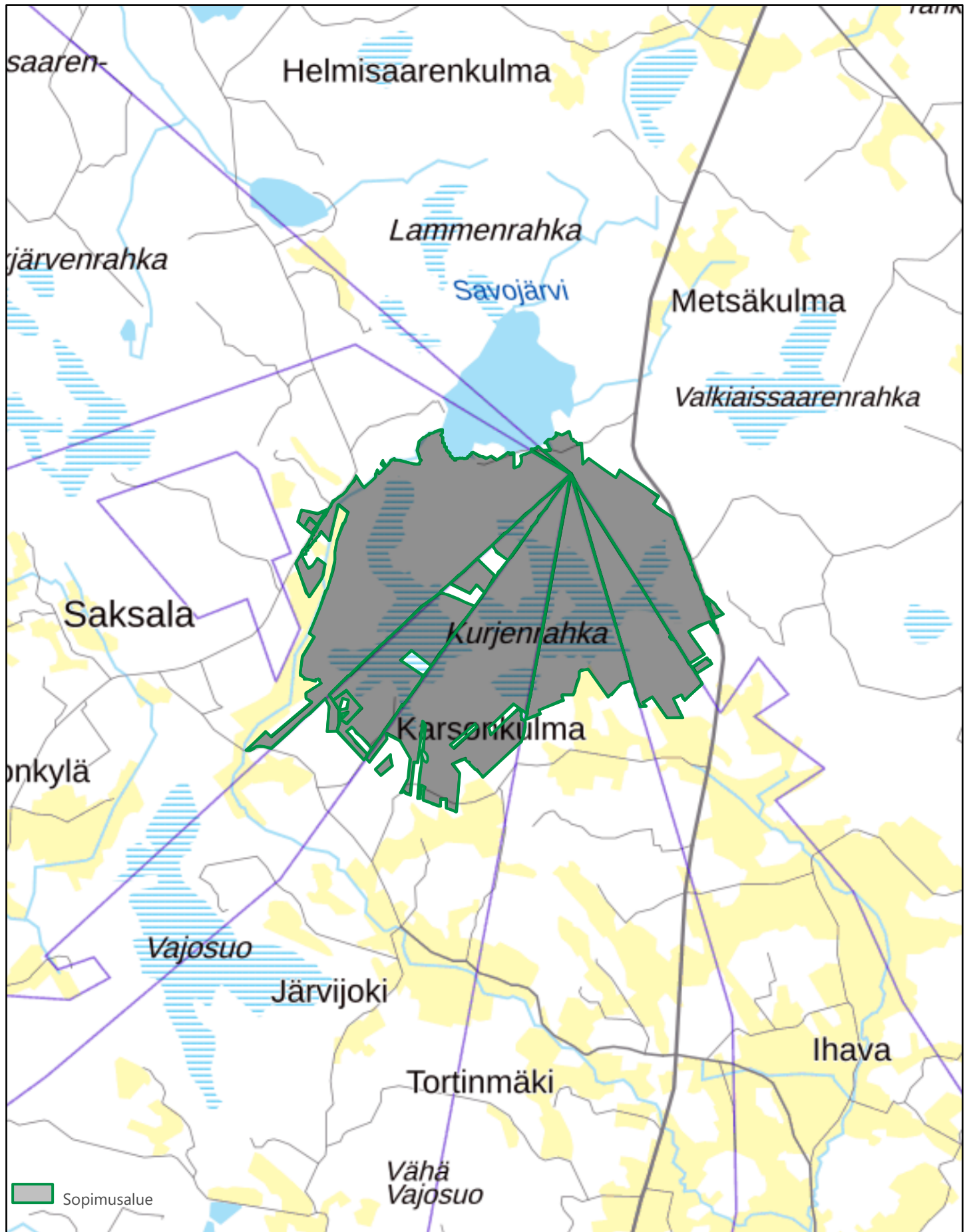
- Liite 1. Lupa-alueen kartta
- Liite 2. Valitusosoitus
- Liite 3. Hirvi- ja valkohäntäpeuraonnettomuudet Kurjenrahkan kansallispuiston ympäristössä

Tiedoksi:

Metsähallitus
Maskun kunta
Nousiaisten kunta
Ruskon kunta
Pöytyän kunta
Auran kunta
Turun kaupunki
Mynamäen kunta
Varsinais-Suomen ELY-keskus
Varsinais-Suomen luonnonsuojelupiiri
Varsinais-Suomen riistanhoitopiiri

Liite 1. Lupa-alueen kartta

Poikkeamislupa 130137



Liite 2. Valitusosoitus.

1. VALITUSOSOITUS

(Laki Metsähallituksesta 21 §, luonnonsuojelulaki 134 §)

Tähän päätökseen tyytymätön voi hakea siihen muutosta valittamalla hallinto-oikeuteen kirjallisella valituksella.

Valituskirjelmän sisältö ja allekirjoittaminen

Valituskirjelmässä, joka osoitetaan hallinto-oikeudelle, on ilmoitettava seuraavat asiat:

- valittajan nimi ja kotikunta
- päätös, johon haetaan muutosta
- miltä kohdin päätökseen haetaan muutosta ja mitä muutoksia siihen vaaditaan tehtäväksi sekä perusteet, joilla muutosta vaaditaan
- postiosoite ja puhelinnumero, joihin asiaa koskevat ilmoitukset valittajalle voidaan toimittaa.

Jos valittajan puhevaltaa käyttää hänen laillinen edustajansa tai asiamiehensä tai jos valituksen laatijana on joku muu henkilö, valituskirjelmässä on ilmoitettava myös tämän nimi ja kotikunta.

Valittajan, laillisen edustajan tai asiamiehen on allekirjoitettava valituskirjelämä.

Valituskirjelmän liitteet

Valituskirjelmään on liitettävä:

- päätös, johon haetaan muutosta valittamalla, alkuperäisenä tai jäljennöksenä
- todistus siitä, minä päivänä päätös on annettu tiedoksi, tai muu selvitys valitusajan alkamisen ajankohdasta
- asiakirjat, joihin valittaja vetoaa vaatimuksensa tueksi, jollei niitä ole jo aikaisemmin toimitettu viranomaiselle
- asiamiehen valtakirja, jollei asiamiehenä toimi asianajaja tai yleinen oikeusavustaja.

Valitusaika

Valitus on tehtävä 30 päivän kuluessa päätöksen tiedoksisaannista. Valitusaikaa laskettaessa tiedoksisaantipäivää ei oteta lukuun.

Tiedoksisaantipäivä lasketaan seuraavasti:

- jos päätös on luovutettu asianomaiselle, asianomaisen asiamiehelle tai lähetille, tiedoksisaantipäivä ilmenee päätöksessä olevasta leimasta
- jos päätös on lähetetty postitse saantitodistusta vastaan, tiedoksisaantipäivä ilmenee saantitodistuksesta
- jos päätös on postitettu tavallisena kirjeenä, sen katsotaan tulleen tiedoksi seitsemäntenä päivänä postituspäivästä, jollei muuta ilmene
- jos päätös on toimitettu tiedoksi muulla tavalla jollekin muulle henkilölle kuin päätöksen saajalle (sijaistiedoksianto), katsotaan päätöksen saajan saaneen päätöksen tiedoksi kolmantena päivänä tiedoksi- tai saantitodistuksen osoittamasta päivästä
- jos päätös tai kuulutus sen nähtävänä pitämisestä on julkaistu virallisessa lehdessä tai julkisella kuulutuksella ilmoitustaululla, katsotaan tiedoksisaannin tapahtuneen seitsemäntenä päivänä siitä päivästä, jolloin kuulutus virallisessa lehdessä on julkaistu tai kuulutus pantu ilmoitustaululle.
- jos päätös on annettu tiedoksi sähköisenä viestinä, katsotaan päätöksen saajan saaneen asiakirjan tiedoksi kolmantena päivänä viestin lähettämisestä.

Valituskirjelmän toimittaminen

Valituskirjelmän voi toimittaa hallinto-oikeudelle henkilökohtaisesti, postitse maksettuna postilähetyksenä tai asiamiestä tai lähettiä käyttäen. Postittaminen tapahtuu lähettäjän vastuulla. Valituksen on saavuttava viranomaiselle virka-aikana ennen 30 päivän valitusajan päättymistä, jotta valitus voidaan tutkia. Jos valitusajan viimeinen päivä on pyhäpäivä, lauantai, itsenäisyyspäivää, vapunpäivä, jouluaatto tai juhannusaatto, valitusaika jatkuu kuitenkin vielä seuraavan arkipäivän virka-ajan päättymiseen.

Käsittelymaksu

Muutoksenhakuasian vireille panijalta peritään oikeudenkäyntimaksu sen mukaan kuin tuomioistuinmaksulaissa (1455/2015) säädetään.

Hallinto-oikeuden osoite

Turun hallinto-oikeus

Käyntiosoite: Sairashuoneenkatu 2–4, 20101 Turku

Postiosoite: PL 32, 20101 Turku

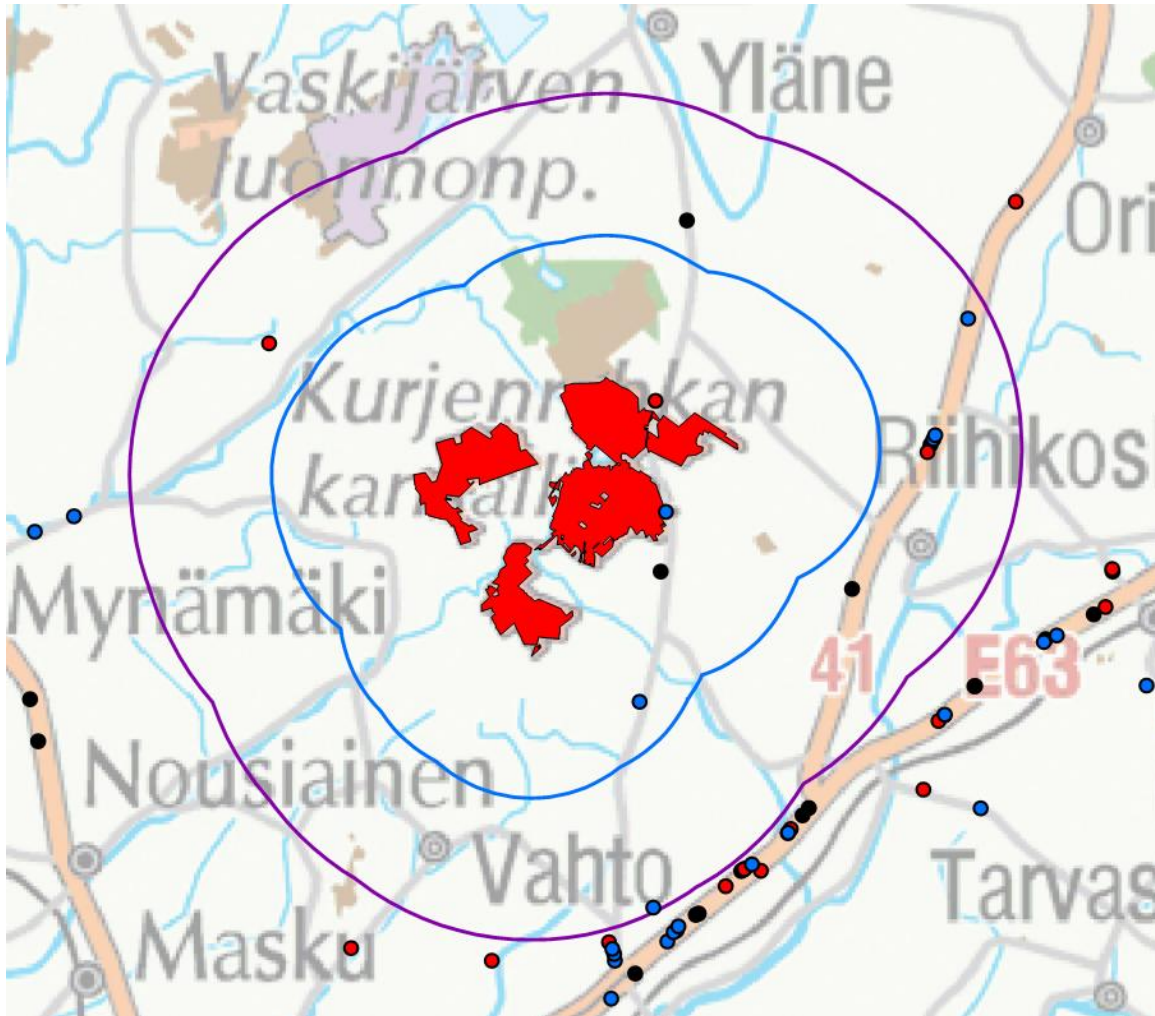
Faksi: 029 56 42414

Sähköposti: turku.hao(at)oikeus.fi

Puhelin: 029 56 42410

Liite 3. Hirvi- ja valkohäntäpeuraonnettomuudet Kurjenrahkan kansallispuiston ympäristössä vuosina 2022 (musta), 2023 (punainen) ja 2024 (sininen). Lähde. Suomen Tilastokeskus: Riistaonnettomuudet-aineisto <https://www.stat.fi/tup/kokeelliset-tilastot/riistaonnettomuudet/index.html>). Kuvassa esitetään raportoitujen onnettomuuksien lisäksi 5 km ja 10 km etäisyyvyöhykkeet kansallispuistosta.

A) Hirvi



B) Valkohäntäpeura

