

Tutkimuslupa

Asianumero: MH 2243/2025

Lupaviranomainen

Metsähallitus
Osoite: Opastinsilta 12, 00520 Helsinki
Yritys- ja yhteisötunnus: 0116726-7
kirjaamo@metsa.fi

Yhteyshenkilö(t)

Hakija

Turun yliopisto, 0245896-3
Osoite: Yliopistonmäki, 20014 TURUN YLIOPISTO

Hakemus

25.03.2025, sähköpostitse

XX (Turun yliopisto) hakee Metsähallitukselta lupaa telkkäemojen ja -poikasten rengastukseen ja näytteenottoon sekä olemassa olevien telkänpönttöjen kunnostamiseen Kotisten ja Sudenpesäkankaan suojelualueilla sekä uusien telkänpönttöjen (2 kpl) asentamiseen Kotisten luonnonsuojelualueelle. Suojelualueet sijaitsevat Hämeenlinnan Evolla.

Tutkimuksessa Valkea-Kotisen ranta-alueelle asennetaan kaksi uutta telkänpönttöä, minkä lisäksi Evon alueen järvillä olemassa olevia telkänpönttöjä kunnostetaan. Pönttöjä on myös suojelualueiden ulkopuolisilla järvillä. Pöntöissä pesivistä linnuista (emo + poikaset) otetaan verinäytteet, minkä lisäksi emolinnulta otetaan pyyhkäisynäytteet nielusta ja peräaukosta sekä kerätään viisi selkähöyhentä. Lisäksi pöntöistä kerätään mahdolliset munankuoret tai kuoriutumattomat munat. Pöntöillä käydään pesimäkauden aikana enintään 2-3 kertaa.

Kerättävää aineistoa hyödynnetään kolmeassa eri tutkimusprojektissa, joissa tutkitaan telkkäemojen haitta-ainealtistusta (hanke DISRUPT), haitta-aineiden esiintymistä alueen ravintoverkossa (CHEM WET) sekä lintuinfluenssan esiintymistä suomalaisissa vesilinnuissa (KAPPA FLU). Luvan saaja on hakenut aiemmin tutkimukseen liittyvän näytteenoton edellyttämät luvat Suomen Riistakeskukselta ja Etelä-Suomen aluehallintovirastolta, minkä lisäksi hakijalla on voimassa lintujen rengastuksen edellyttämä rengastuslupa.

Päätös

Lupa myönnetään hakemuksen mukaisena.

Luvan sisältö, lupa-alue ja voimassaolo

Metsähallitus myöntää hakijalle luvan hakemuksessa esitettyyn telkkäemojen ja -poikasten rengastukseen, näytteenottoon emolinnuista ja poikasista sekä telkänpönttöjen asentamiseen ja kunnostamiseen Kotisen (kiinteistö 576-891-1-1 ja 109-891-1-6) ja Sudenpesäkankaan luonnosuojelualueilla (109-891-1-5). Suojelualueet sijaitsevat Hämeenlinnan Evon alueella.

Maastotöihin saa lisäksi osallistua tutkimusavustajia luvan saajan valvonnassa. Luvansaaja vastaa siitä, että mahdolliset avustajat noudattavat tämän luvan ehtoja.

Lupa on voimassa seuraavasti

Alkaa: 03.05.2025

Päätyy: 31.08.2027

Lupa tulee voimaan valitus- ja tiedoksisaantiajan jälkeen. Lupa tulee lainvoimaiseksi aikaisintaan valitusajan päätyttyä, mikäli siitä ei ole tehty valituksia. Valitusaika on 30 päivää päätöksen tiedoksisaannista. Jos päätös on annettu tiedoksi sähköisenä viestinä, katsotaan päätöksen saajan saaneen asiakirjan tiedoksi kolmantena päivänä viestin lähettämisestä.

Lupa voidaan peruuttaa, jos sen ehtoja ei noudateta.

Lupapäätöksen perustelut

Kotisten ja Sudenpesäkankaan luonnonsuojelualueet on perustettu asetuksella VnA 1115/1993. Asetuksen 3 § mukaan luonnonsuojelualueilla ei saa tappaa, pyydystää tai hätyyttää luonnonvaraisia selkärangaisia eläimiä tai hävittää niiden pesiä eikä pyydystää tai kerätä selkärangattomia eläimiä. Asetuksen 5 § nojalla alueilla voidaan alueiden perustamistarkoitusta vaarantamatta alueen haltijan luvalla tutkimusta tai muuta tieteellistä tarkoitusta taikka opetusta varten tappaa tai pyydystää eläimiä sekä kerätä kasveja ja niiden osia, eläinten pesiä sekä ottaa kivennäisnäytteitä.

Asetuksen (1115/1993) 1 § mukaan asetuksella perustettujen luonnonsuojelualueiden tehtävä on luonnon monimuotoisuuden turvaamisen lisäksi palvella luonnon- ja ympäristötutkimusta. Luvalla tehtävää seurantaä hyödynnetään useissa eri tutkimusprojekteissa, joissa tutkitaan Evon alueen telkkäkannan tilan lisäksi mm. haitta-aineiden kertymistä ja lintuinfluenssan esiintymistä suomalaisessa vesilintulajistossa.

Hankkeessa käytettäviä tutkimusmenetelmiä on käytetty vesilintututkimuksessa aikaisemmin ja luvan saajalla on kokemusta niiden käytöstä. Pönttöjen tarkastus sekä lintujen rengastus ja näytteenotto toteutetaan siten, että ne aiheuttavat mahdollisimman vähän häiriötä pesiville linnuille. Tutkimus ei vahingoita alueen kasvillisuutta tai aiheuta merkittävää häiriötä alueen muulle lajistolle. Metsähallitus katsoo, ettei luvan mukainen toiminta vaaranna lupaan kuuluvien luonnonsuojelualueiden suojeluperusteena olevia luontoarvoja.

Lupa-alueet kuuluvat Evon alue -nimiseen Natura-alueeseen (FI0325001, SAC). Metsähallitus katsoo, ettei luvan ehtojen mukainen toiminta merkittävästi heikennä Natura-alueen suojeluperusteena olevia luonnonarvoja, eikä luonnonsuojelulain 35 § mukaiselle Natura-arvioinnille ole siksi tarvetta.

Lupaehdot

Lintujen käsittelyyn osallistuvilla tulee olla voimassa oleva lintujen rengastuslupa ja heidän tulee noudattaa kyseisen luvan ehtoja. Lupa tai kopio siitä on pidettävä mukana luvanvaraista toimintaa harjoitettaessa.

Luvan saaja vastaa muiden tutkimuksen edellyttämien viranomaislupien hankkimisesta ja lupien voimassaolosta tutkimuksen toteutuksen aikana.

Luvalla tehtävät toimenpiteet tulee toteuttaa hyvää tutkimuskäytäntöä noudattaen siten, että toiminta aiheuta tarpeetonta haittaa käsiteltäville eläimille. Linnut tulee vapauttaa pyyntipaikalle välittömästi toimenpiteiden jälkeen. Mikäli toimenpiteiden toteuttaminen ei onnistu suunnitellussa aikataulussa, tulee linnut vapauttaa eikä niiden hallussapitoa saa tarpeettomasti pidentää.

Luvan saajan on noudatettava näiden ehtojen lisäksi luonnonsuojelualueen rauhoitusmääräyksiä. Luvan saaja vastaa siitä, että myös muut tutkimukseen osallistuvat henkilöt noudattavat näitä.

Alueella tulee liikkua niin, että vältetään kasvillisuuden turhaa tallaantumista ja maaston kulumista. Tarpeetonta häiriötä luonnolle ja alueen muille käyttäjille tulee välttää.

Tämä lupa ei oikeuta luonnonsuojelulain perusteella rauhoitettujen lajien keräämistä, pyydystämistä, tappamista tai häiritsemistä (LSL 70 § ja 74 §). Näiden lajien osalta näytteenotto edellyttää tämän luvan ohella elinkeino-, liikenne- ja ympäristökeskuksen lupaa (LSL 83 §).

Luonnonsuojelulain 78 § ja 87 § mukaan luontodirektiivin liitteessä IV (a) mainittuihin eläinlajeihin tai liitteessä IV (b) mainittuihin kasvilajeihin kuuluvia yksilöitä ei saa pitää hallussa, kuljettaa, myydä, vaihtaa eikä tarjota myytäväksi tai vaihdettavaksi. Näiden lajien osalta näytteenotto edellyttää tämän luvan ohella elinkeino-, liikenne- ja ympäristökeskuksen lupaa (LSL 89 §).

Aktiivihavainnoinnin yhteydessä saa kerätä näytteitä ainoastaan lajinmääritystä varten tai museonäytteeksi, siinä laajuudessa kuin se on edellä mainittuja tarkoituksia varten välttämätöntä.

Säilytettävät näytteet tulee toimittaa luonnontieteelliseen museoon. Näytteitä ei saa myydä eikä vaihtaa.

Alueelle ei saa jättää toiminnasta jälkiä tai roskaa.

Lupa ei sisällä oikeutta maastoliikenteeseen, johon tarvittaessa tulee hakea erillistä lupaa.

Lupa tai kopio siitä on pidettävä mukana luvan mukaista toimintaa harjoitettaessa.

Raportointi

Suostumuksen saaja tulee raportoida luvalla tehdyistä toimenpiteistä vuosittain seuraavan vuoden tammikuun loppuun mennessä. Raportit lähetetään Metsähallituksen kirjaamoon tämän luvan asianumero (MH 2243/2025) mainiten

Raportissa tulee kuvata havaitut telkänpesät sekä käsiteltyjen lintujen määrä eri suojelualueilla. Lisäksi raporttiin on mahdollista sisällyttää muita suojelun kannalta merkittäviä lajihavaintoja lupaan kuuluvilta suojelualueilta.

Hakijan tulee välittömästi raportoida Metsähallitukselle havaitsemistaan ongelmista tai Metsähallituksen toimintaa vaativista epäkohdista.

Sovelletut säännökset

Asetus vanhojen metsien suojelusta (1115/1993): 1, 3 ja 5 §
Luonnonsuojelulaki (9/2023): 34 ja 56 §
Laki Metsähallituksesta (234/2016): 5, 21.1. ja 24.1 §
Ympäristöministeriön asetus Metsähallituksen eräiden julkisten hallintotehtävien suoritteiden maksuista vuosina 2024 ja 2025 (96/2024): 2 §

Muutoksenhaku

Tähän päätökseen tyytymätön saa hakea siihen valittamalla muutosta Hämeenlinnan hallinto-oikeudelta. Valitusosoitus on liitteenä.

Hinta

Lupa on maksuton.

Esittelijä

Ratkaisija

Liitteet:

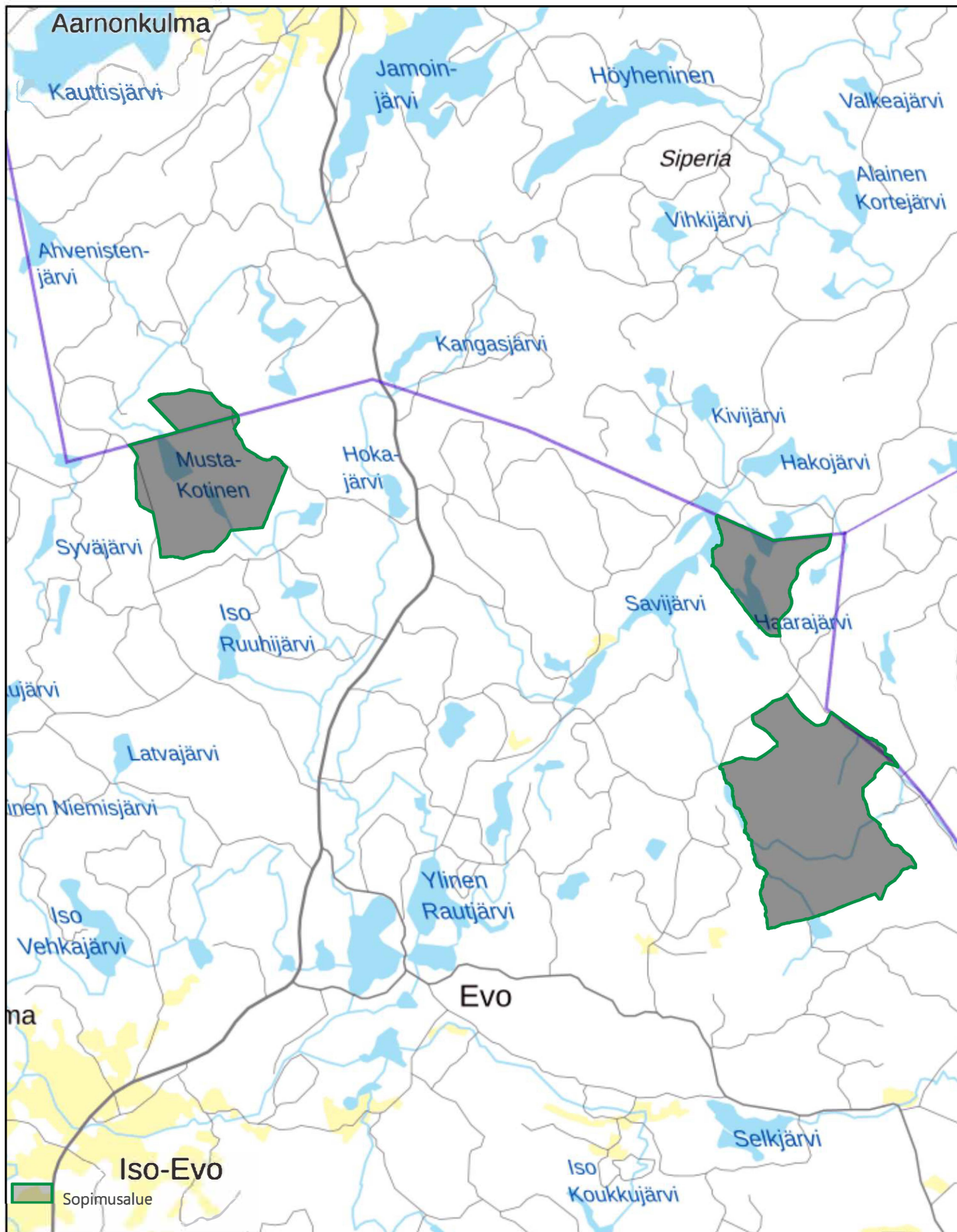
- Liite 1. Lupa-alueet (Kotisten ja Sudenpesäkankaan luonnonsuojelualueet)
- Liite 2. Valitusosoitus

Tiedoksi:

Metsähallitus
Hämeen ELY-keskus
Hämeenlinnan kaupunki
Etelä-Hämeen luonnonsuojelupiiri
Hämeen ammattikorkeakoulu
Luonnonvarakeskus
Luonnontieteellinen keskusmuseo, Rengastustoimisto

Liite 1. Lupa-alueet (Kotisten ja Sudenpesäkankaan luonnonsuojelualueet)

Tutkimuslupa 130007



Liite 2. Valitusosoitus.

1. VALITUSOSOITUS

(Laki Metsähallituksesta 21 §, luonnonsuojelulaki 134 §)

Tähän päätökseen tyytymätön voi hakea siihen muutosta valittamalla hallinto-oikeuteen kirjallisella valituksella.

Valituskirjelmän sisältö ja allekirjoittaminen

Valituskirjelmässä, joka osoitetaan hallinto-oikeudelle, on ilmoitettava seuraavat asiat:

- valittajan nimi ja kotikunta
- päätös, johon haetaan muutosta
- miltä kohdin päätökseen haetaan muutosta ja mitä muutoksia siihen vaaditaan tehtäväksi sekä perusteet, joilla muutosta vaaditaan
- postiosoite ja puhelinnumero, joihin asiaa koskevat ilmoitukset valittajalle voidaan toimittaa.

Jos valittajan puhevaltaa käyttää hänen laillinen edustajansa tai asiamiehensä tai jos valituksen laatijana on joku muu henkilö, valituskirjelmässä on ilmoitettava myös tämän nimi ja kotikunta.

Valittajan, laillisen edustajan tai asiamiehen on allekirjoitettava valituskirjelämä.

Valituskirjelmän liitteet

Valituskirjelmään on liitettävä:

- päätös, johon haetaan muutosta valittamalla, alkuperäisenä tai jäljennöksenä
- todistus siitä, minä päivänä päätös on annettu tiedoksi, tai muu selvitys valitusajan alkamisen ajankohdasta
- asiakirjat, joihin valittaja vetoaa vaatimuksensa tueksi, jollei niitä ole jo aikaisemmin toimitettu viranomaiselle
- asiamiehen valtakirja, jollei asiamiehenä toimi asianajaja tai yleinen oikeusavustaja.

Valitusaika

Valitus on tehtävä 30 päivän kuluessa päätöksen tiedoksisaannista. Valitusaikaa laskettaessa tiedoksisaantipäivää ei oteta lukuun.

Tiedoksisaantipäivä lasketaan seuraavasti:

- jos päätös on luovutettu asianomaiselle, asianomaisen asiamiehelle tai lähetille, tiedoksisaantipäivä ilmenee päätöksessä olevasta leimasta
- jos päätös on lähetetty postitse saantitodistusta vastaan, tiedoksisaantipäivä ilmenee saantitodistuksesta
- jos päätös on postitettu tavallisena kirjeenä, sen katsotaan tulleen tiedoksi seitsemäntenä päivänä postituspäivästä, jollei muuta ilmene
- jos päätös on toimitettu tiedoksi muulla tavalla jollekin muulle henkilölle kuin päätöksen saajalle (sijaistiedoksianto), katsotaan päätöksen saajan saaneen päätöksen tiedoksi kolmantena päivänä tiedoksi- tai saantitodistuksen osoittamasta päivästä
- jos päätös tai kuulutus sen nähtävänä pitämisestä on julkaistu virallisessa lehdessä tai julkisella kuulutuksella ilmoitustaululla, katsotaan tiedoksisaannin tapahtuneen seitsemäntenä päivänä siitä päivästä, jolloin kuulutus virallisessa lehdessä on julkaistu tai kuulutus pantu ilmoitustaululle.
- jos päätös on annettu tiedoksi sähköisenä viestinä, katsotaan päätöksen saajan saaneen asiakirjan tiedoksi kolmantena päivänä viestin lähettämisestä.

Valituskirjelmän toimittaminen

Valituskirjelmän voi toimittaa hallinto-oikeudelle henkilökohtaisesti, postitse maksettuna postilähetyksenä tai asiamiestä tai lähettiä käyttäen. Postittaminen tapahtuu lähettäjän vastuulla. Valituksen on saavuttava viranomaiselle virka-aikana ennen 30 päivän valitusajan päättymistä, jotta valitus voidaan tutkia. Jos valitusajan viimeinen päivä on pyhäpäivä, lauantai, itsenäisyyspäivää, vapunpäivä, jouluaatto tai juhannusaatto, valitusaika jatkuu kuitenkin vielä seuraavan arkipäivän virka-ajan päättymiseen.

Käsittelymaksu

Muutoksenhakuasian vireille panijalta peritään oikeudenkäyntimaksu sen mukaan kuin tuomioistuinmaksulaissa (1455/2015) säädetään.

Hallinto-oikeuden osoite

Hämeenlinnan hallinto-oikeus

Osoite: Raatihuoneenkatu 1, 13100 Hämeenlinna

Puhelin: 029 56 42210

Faksi: 029 56 42269

Sähköposti: hameenlinna.hao(at)oikeus.fi