

Tutkimuslupa

Asianumero: MH 1562/2025

Lupaviranomainen

Metsähallitus
Osoite: Ratatie 11, 01301 Vantaa
Yritys- ja yhteisötunnus: 0116726-7
kirjaamo@metsa.fi

Yhteyshenkilö(t)

Hakija

Hakemus

04.03.2025, sähköpostitse

XX ja työryhmä hakee Metsähallitukselta lupaa metsähanhien ja sorsien pyydystämiseen ja rengastamiseen sekä riistakameroiden käyttöön lajien havainnoimiseksi. Seuranta-alueet sijaitsevat Etelä- ja Keski-Pohjanmaalla, Pirkanmaan maakunnan pohjoisosissa sekä Lieksan-Ilomantsin alueella. Lupa-alue sisältää sekä Metsähallituksen luontopalveluiden että Metsähallituksen liiketoimintojen alueita. Lupa-alueet on esitetty liitteessä 1.

Lintujen pyydystys tehdään haavilla sekä osalla alueista myös kani- ja rakettiverkolla. Linnut (erityisesti metsähanhi) merkitään maastossa nilkka- tai kaularenkailla sekä osa yksilöistä myös GPS-seurantalaitteilla. Pyyntejä toteutetaan pääsääntöisesti metsähanhen ja sorsalintujen sulkimisaikaan heinä-elokuussa. Keväällä ja alkukesällä seuranta tehdään ensisijaisesti riistakameroilla, joiden avulla pyritään tunnistamaan potentiaalisia sulkimis- ja pyyntipaikkoja.

Seuranta toteutetaan yhteistyössä Luonnonvarakeskuksen, Suomen Riistakeskuksen ja Turun yliopiston kanssa. Hakijalla on ollut vastaava lupa Metsähallitukselta myös aikaisempina vuosina (edellinen lupa MH 1687/2024).

Päätös

Lupa myönnetään hakemuksen mukaisena.

Luvan sisältö, lupa-alue ja voimassaolo

Metsähallitus myöntää XX:lle ja työryhmälle luvan metsähanhen ja sorsalintujen seurantaan riistakameroilla, lintujen pyydystämiseen sekä pyydystettyjen lintujen merkitsemiseen nilkka- ja kaularenkailla sekä GPS-seurantalaitteilla. Lintujen kiinniottamiseen on sallittua käyttää haavia, verkkoa sekä raketiverkkoa. Lintujen etsimiseen on sallittua käyttää kytkettynä olevaa koiraa sekä tarvittaessa dronea.

Lupa kattaa lupa-alueella (liite 1) olevat valtion luonnonsuojelualueet sekä Metsähallituksen Luontopalveluiden hallinnassa olevat, suojeluun varatut alueet. Perustettujen luonnonsuojelualueiden (liite 2) osalta lupa myönnetään valituskelpoisena viranomaispäätöksenä, joka tulee voimaan lakisääteisen valitusajan (30 vrk) jälkeen. Suojeluun varattujen alueiden osalta lupa myönnetään maanomistajan suostumuksena, eikä siihen ole mahdollista hakea muutosta valittamalla. Metsähallituksen liiketoimintojen hallinnoimalle alueelle lupa myönnetään erikseen.

Lupa sisältää lintujen etsimisen, pyydystämisen ja rengastuksen lisäksi oikeuden liikkumiseen Salamanperän ja Koivusuon luonnonpuistoissa sekä Salamajärven kansallispuiston rajoitusalueilla liikkumisrajoitusten ollessa voimassa jäljempänä mainituin ehdoin. Haukkanevan-Nikulinnevan ja Silmänevan soidensuojelualueiden osalta mahdolliset toimenpiteet tulee toteuttaa alueen järjestyssäännöissä esitettyä liikkumisrajoitusta noudattaen.

Lupa koskee seuraavia henkilöitä: 5 henkilöä. Seurannassa ja lintujen rengastuksessa on sallittua käyttää avustajia, jotka liikkuvat alueella luvansaajien seurassa. Luvansaajat vastaavat siitä, että avustajat noudattavat tämän luvan ehtoja sekä luonnonsuojelualueiden rauhoitusmääräyksiä.

Lupa on voimassa seuraavasti:

Alkaa: 03.04.2025

Päätyy: 10.08.2025

Lupa tulee voimaan valitus- ja tiedoksisaantiajan jälkeen. Lupa tulee lainvoimaiseksi aikaisintaan valitusajan päätyttyä, mikäli siitä ei ole tehty valituksia. Valitusaika on 30 päivää päätöksen tiedoksisaannista. Jos päätös on annettu tiedoksi sähköisenä viestinä, katsotaan päätöksen saajan saaneen asiakirjan tiedoksi kolmantena päivänä viestin lähettämisestä.

Lupa voidaan peruuttaa, jos sen ehtoja ei noudateta.

Lupapäätöksen perustelut

Luonnonsuojelulain (9/2023) mukaan luonnonsuojelualueiden yhtenä tavoitteena on luonnontutkimuksen edistäminen. Luvalla tehtävä seuranta, lintujen rengastaminen sekä GPS-laitteiden asentaminen tuottavat tietoa erityisesti metsähanhen esiintymisestä ja lajikannan tilasta eteläisen Suomen alueella. Saatava tieto hyödyttää mm. metsähanhen kannanhoidon suunnittelua sekä tuottaa tietoa valtion luonnonsuojelu- ja suojeluun varattujen alueiden linnustosta. Lupaan kuuluvien luonnonsuojelualueiden rauhoitusmääräykset on esitetty liitteessä 2.

Luvan saajat ovat kokeneita vesilintujen ja hanhien rengastajia ja he ovat tehneet vastaavaa seurantaa lupaan kuuluvilla alueilla myös aikaisempina vuosina. Luvansaajilla on pitkä kokemus siitä, miten lintujen pyydystäminen on mahdollista toteuttaa lintujen kannalta turvallisesti ja vähäisellä häiriöllä alueen muulle luonnolle. Metsähallitus katsoo, että luvalla tehtävä seuranta ja lintujen rengastaminen ei hakemuksen ja tämän luvan ehtojen mukaan toteutettuna uhkaa luonnonsuojelualueiden suojeluperusteena olevia luontoarvoja.

Metsähallitus katsoo, ettei luvan ehtojen mukainen toiminta aiheuta merkittävää haittaa lupa-alueeseen kuuluvien Natura-alueiden suojeluperusteena oleville luonnonarvoille. Lupa-alueeseen kuuluvat Natura-alueet on esitetty liitteessä 3.

Lupaehdot

Lupa koskee ainoastaan Metsähallituksen Luontopalveluiden hallinnassa olevia alueita. Muiden alueiden osalta luvan saaja vastaa riittävien suostumusten hankkimisesta maanomistajilta.

Liikuttaessa lupaan kuuluvissa luonnonpuistoissa tai Salamajärven kansallispuiston rajoitusalueilla liikkumisrajoitusten ollessa voimassa tulee alueelle menemisestä ilmoittaa etukäteen Metsähallitukselle. Ilmoitus lähetetään sähköpostitse luvan käsittelijälle (xx@metsa.fi). Luonnonpuistoissa ja rajoitusalueilla tulee kiinnittää huomiota tarpeettoman häiriön välttämiseen.

Rakettiverkon käytöstä luonnonsuojelualueilla tai suojeluun varatuilla alueilla tulee sopia aina tapauskohtaisesti Metsähallituksen Luontopalveluiden kanssa.

Luvan saajilla tulee olla lintuja rengastettaessa voimassa oleva, Luonnontieteellisen keskusmuseon myöntämä lintujen rengastuslupa ja noudattaa kyseisen luvan ehtoja. Lupa tai kopio siitä on pidettävä mukana luvanvaraista toimintaa harjoitettaessa. Luvansaaja vastaa muiden toimintansa mahdollisesti edellyttämien lupien hankkimisesta.

Rengastuksen tehostamiseksi on sallittua käyttää lyhytaikaista ja pienimuotoista ruokintaa (ravintohoukutinta) riistakameroiden kanssa. Ravintohoukutinta on sallittua käyttää ainoastaan tutkimukselle tarpeellisen ajan. Seurannan päätyttyä jäljelle jäänyt ruoka tulee kerätä pois maastosta.

Kamerat tulee asettaa siten, etteivät ne vahingoita alueen puustoa tai kasvillisuutta. Luvan haltija vastaa pyynti- ja kuvauspaikkojen siivoamisesta seurannan päättymisen jälkeen. Kamerat ovat maastossa luvansaajan vastuulla.

Tutkimuksessa käytettävät kamerat tulee sijoittaa ja suunnata siten, että ne kuvaavat seurattavia eläimiä tai käytettäviä ravintohoukuttimia. Kameroita ei tule sijoittaa retkeilyreittien yhteyteen. Alueella mahdollisesti liikkuvien ihmisten joutumista kameraan tulee pyrkiä vähentämään kameroiden sijoittelulla. Kameroiden sijaintia saa muuttaa lupakauden aikana pyyntien tehostamiseksi sekä tutkimustiedon laadun parantamiseksi.

Tallennettu kuva ja ääni ovat henkilötietoja, jos yksityishenkilö on niistä tunnistettavissa. Jos kamerat tallentavat tunnistettavaa kuvaa tai ääntä, kyse on henkilötietojen automaattisesta käsittelystä, johon sovelletaan tietosuojalakia (1050/2018). Tallentavan kameravalvonnan (kuvaamisen) harjoittaja käsittelee henkilötietoja kamerajärjestelmän avulla ja on siten rekisterinpitäjä, jonka tulee toteuttaa valvonta kaikilta osin tietosuojalain mukaisesti. Kuvat, joihin tallentuu tunnistettavia henkilöitä, on hävitettävä. Luvan haltija vastaa kertyneen materiaalin käytöstä ja hävittämisestä kaikissa tilanteissa.

Tutkimuksessa käytettävät riistakamerat on merkittävä siten, että kameroista tulevat esiin luvan haltijan nimi, yhteystiedot sekä tämän luvan numero (MH 1562/2025). Tietojen avulla Metsähallitus voi tarkastaa kameroiden luovallisuuden.

Luvan saajan on noudatettava näiden ehtojen lisäksi luonnonsuojelualueen rauhoitusmääräyksiä ja järjestyssääntöä. Luvan saaja vastaa siitä, että myös muut tutkimukseen osallistuvat henkilöt noudattavat näitä.

Alueella tulee liikkua niin, että vältetään kasvillisuuden turhaa tallaantumista ja maaston kulumista. Tarpeetonta häiriötä luonnolle ja alueen muille käyttäjille tulee välttää.

Tämä lupa ei oikeuta luonnonsuojelulain perusteella rauhoitettujen lajien keräämistä, pyydystämistä, tappamista tai häiritsemistä (LSL 70 § ja 74 §). Näiden lajien osalta näytteenotto edellyttää tämän luvan ohella elinkeino-, liikenne- ja ympäristökeskuksen lupaa (LSL 83 §).

Luonnonsuojelulain 78 § ja 87 § mukaan luontodirektiivin liitteessä IV (a) mainittuihin eläinlajeihin tai liitteessä IV (b) mainittuihin kasvilajeihin kuuluvia yksilöitä ei saa pitää pitää hallussa, kuljettaa, myydä, vaihtaa eikä tarjota myytäväksi tai vaihdettavaksi. Näiden lajien osalta näytteenotto edellyttää tämän luvan ohella elinkeino-, liikenne- ja ympäristökeskuksen lupaa (LSL 89 §).

Aktiivihavainnoinnin yhteydessä saa kerätä näytteitä ainoastaan lajinmäärittystä varten tai museonäytteeksi, siinä laajuudessa kuin se on edellä mainittuja tarkoituksia varten välttämätöntä.

Säilytettävät näytteet tulee toimittaa luonnontieteelliseen museoon. Näytteitä ei saa myydä eikä vaihtaa.

Alueelle ei saa jättää toiminnasta jälkiä tai roskaa.

Lupa ei sisällä oikeutta maastoliikenteeseen, johon tarvittaessa tulee hakea erillistä lupaa.

Lupa tai kopio siitä on pidettävä mukana luvan mukaista toimintaa harjoitettaessa.

Raportointi

Luvan haltijan tulee raportoida luvan käytöstä 31.12.2025 mennessä Metsähallituksen kirjaamoon (kirjaamo@metsa.fi) tämän luvan luvan asianumero (MH 1562/2025) mainiten. Raportissa tulee mainita alueet, joilla luvanvaraista toimintaa on harjoitettu, sekä havaittujen ja rengastettujen lintujen määrät lajeittain kullakin alueella.

Mikäli luvan haltija ei raportoinnin yhteydessä muuta ilmoita, niin Metsähallitus katsoo saavansa tallennusoikeuden raportissa esitettyihin tietoihin. Tietoja voidaan käyttää mm. alueisiin liittyvässä suunnittelussa. Tiedot voidaan tallentaa tarvittavilta osin käytössä oleviin tietojärjestelmiin ja niitä voidaan luovuttaa edelleen. Tietolähde ja havaintojen tekijät tallennetaan tietojen yhteyteen.

Hakijan tulee välittömästi raportoida Metsähallitukselle havaitsemistaan ongelmista tai Metsähallituksen toimintaa vaativista epäkohdista.

Sovelletut säännökset

Luonnonsuojelulaki (9/2023): 1, 51 ja 56 §
Laki eräiden valtion omistamien alueiden muodostamisesta soidensuojelualueiksi (676/1981): 1 §
Asetus eräistä valtion omistamille alueille perustetuista soidensuojelualueista (933/1981): 3 §
Asetus eräiden valtion omistamien alueiden muodostamisesta soidensuojelualueiksi (801/1985): 4 §
Laki eräiden uusien luonnonsuojelualueiden perustamisesta valtionmaille (634/1956): 21 a §
Valtioneuvoston asetus Patanjärvenkankaan luonnonsuojelualueesta (278/2018): 3 §
Laki eräiden valtion omistamien alueiden muodostamisesta kansallispuistoiksi ja luonnonpuistoiksi (674/1981): 1 §
Valtioneuvoston asetus Pohjois-Karjalan maakunnan luonnonsuojelualueista (140/2021): 3 §
Ympäristöministeriön asetus Pohjois-Karjalan maakunnan luonnonsuojelualueista (141/2021): 3 §
Asetus eräistä valtion omistamille alueille perustetuista soidensuojelualueista (852/1988): 3 §
Valtioneuvoston asetus Keski-Pohjanmaan maakunnan luonnonsuojelualueista (245/2022): 3 §
Ympäristöministeriön asetus Keski-Pohjanmaan maakunnan luonnonsuojelualueista (246/2022): 3 §
Laki Metsähallituksesta (234/2016): 5, 18, 21 ja 24 §
Ympäristöministeriön asetus Metsähallituksen eräiden julkisten hallintotehtävien suoritteiden maksuista vuosina 2024 ja 2025 (96/2024): 2 §

Muutoksenhaku

Tähän päätökseen tyytymätön saa hakea siihen valittamalla muutosta Helsingin hallinto-oikeudelta. Valitusosoitus on liitteenä.

Hinta

Lupa on maksuton.

Esittelijä

Ratkaisija

Liitteet:

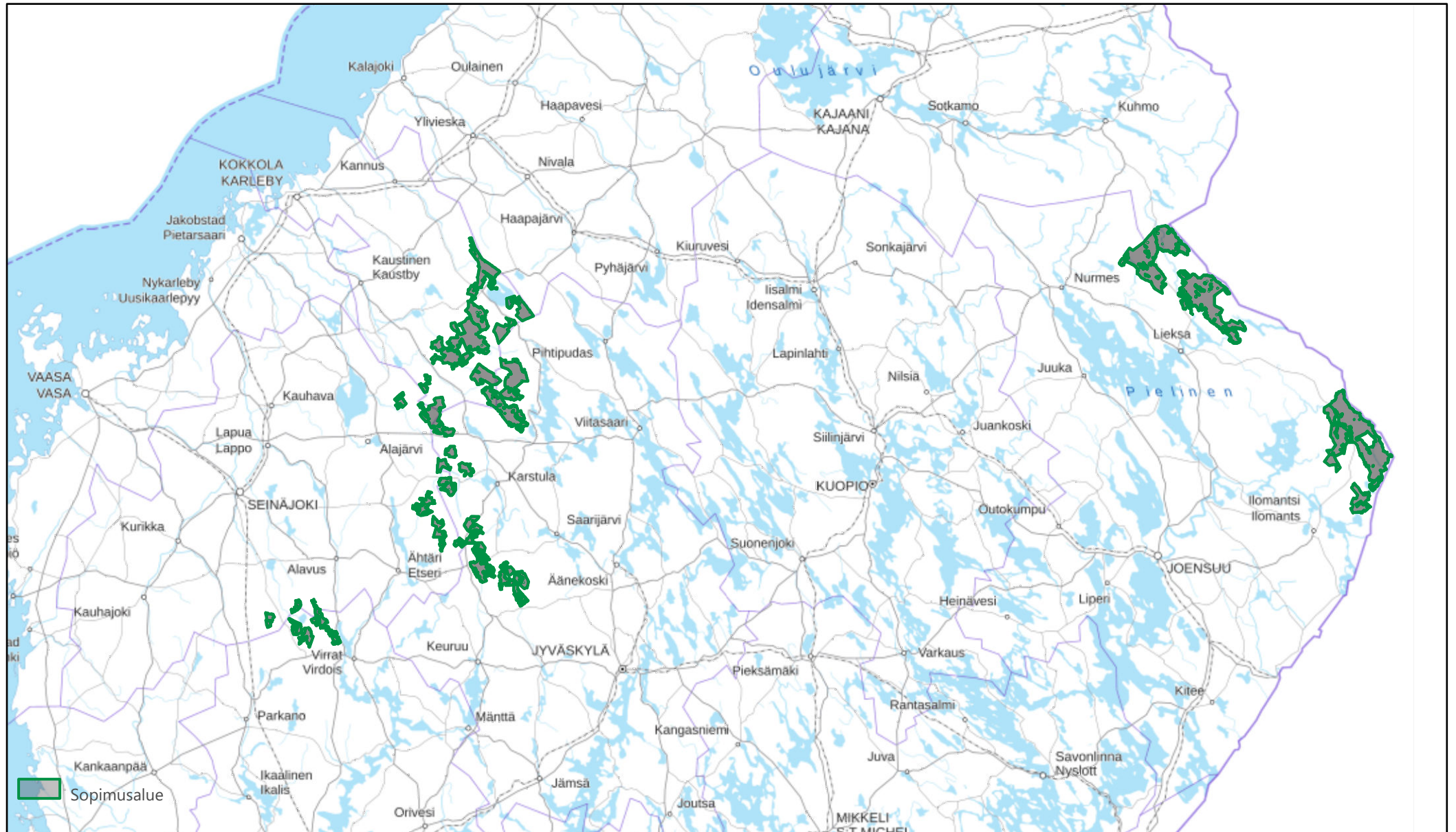
- Liite 1. Lupaan kuuluvat alueet
- Liite 2. Lupa-alueeseen kuuluvat valtion luonnonsuojelualueet
- Liite 3. Natura-alueet
- Liite 4. Valitusosoitus

Tiedoksi:

Metsähallitus
Kunnat
Alueelliset ELY-keskukset
Suomen Riistakeskus
Luonnonvarakeskus
Alueelliset luonnonsuojelupiirit

Liite 1. Lupaan kuuluvat alueet

Tutkimuslupa 129822



© Metsähallitus 2025

© Maanmittauslaitos 2025

0 30 60 km



Mittakaava: 1:2 000 000

Liite 2. Lupaan kuuluvat valtion luonnonsuojelualueet. Taulukossa esitetään lisäksi poikkeusluvan peruste lintujen pyydystämiseksi sekä onko alueelle asetettu liikkumisrajoitusta.

Luonnonsuojelualue [☒]	Aluetunnus [☒]	Rauhoituspäätös [☒]	Peruste [☒]	Liikkumisrajoitukset [☒]
Ahvenlamminnevan soidensuojelualue	SSA100056	VnA 801/1985	Perustamisasetus 4 §	-
*Haukkanevan-Nikulinnevan soidensuojelualue	SSA040023	VnA 852/1988	Perustamisasetus 3 §	Kyllä
Aittosuo soidensuojelualue	SSA090043	VnA 801/1985	Perustamisasetus 4 §	-
Hangasnevan-Säästöpiirinnevan soidensuojelualue	SSA100051	VnA 933/1981	Perustamisasetus 3 §	-
Haukilamminnevan-Murtomaannevan soidensuojelualue	SSA100047	VnA 933/1981	Perustamisasetus 3 §	-
Hötölamminnevan luonnonsuojelualue	ESA302711	VnA 245/2022	LSL 51 §	-
Isonevan luonnonsuojelualue	ESA302920	VnA 245/2022	LSL 51 §	-
Iso-Ruonasen luonnonsuojelualue	ESA302947	YmA 246/2022	LSL 51 §	-
Joensuonkankaan suojelualue	VMA090063	VnA 1115/1983	Perustamisasetus 5 §	-
Jongunjoen luonnonsuojelualue	ESA300985	VnA 140/2021	LSL 51 §	-
Kirkkonevan-Juurikkasuon soidensuojelualue	SSA090039	VnA 801/1985	Perustamisasetus 4 §	-
Kivinevan-Tuomikonnevan-Ison Lampinevan soidensuojelualue	SSA100050	VnA 933/1981	Perustamisasetus 3 §	-
Koitaajoen luonnonsuojelualue	ESA300952	VnA 140/2021	LSL 51 §	-
**Koivusuon luonnonpuisto	LPU070006	Laki 674/1981	LSL 51 §	Kyllä
Korkea-aho-Viharinjärven luonnonsuojelualue	ESA300983	VnA 140/2021	LSL 51 §	-
Kurvitsan luonnonsuojelualue	ESA302240	YmA 141/2021	LSL 51 §	-
Laklajärven luonnonsuojelualue	ESA300980	VnA 140/2021	LSL 51 §	-
Lehtosenjärven luonnonsuojelualue	ESA302709	VnA 245/2022	LSL 51 §	-
Lestijoen yläjuoksun luonnonsuojelualue	ESA302919	VnA 245/2022	LSL 51 §	-
Linjalamminkankaan luonnonsuojelualue	ESA305599	VnA 245/2022	LSL 51 §	-
Linjalammennevan-Tynnyrinevan soidensuojelualue	SSA100061	VnA 852/1988	Perustamisasetus 3 §	-
Miikkulankankaan-Anttosenkankaan luonnonsuojelualue	ESA302446	VnA 140/2021	LSL 51 §	-
Patanajärvenkankaan luonnonsuojelualue	ESA303319	VnA 278/2018	LSL 51 §	-
Pohjoisnevan-Haapinevan soidensuojelualue	SSA100049	VnA 933/1981	Perustamisasetus 3 §	-
Purtovaaran luonnonsuojelualue	ESA301006	YmA 141/2021	LSL 51 §	-
Päävaara-Särkkälammien luonnonsuojelualue	ESA301005	VnA 140/2021	LSL 51 §	-
Pönttövaara-Pahkavaaran luonnonsuojelualue	ESA300955	VnA 140/2021	LSL 51 §	-
Rasvasuon-Kitkasuon soidensuojelualue	SSA070034	VnA 852/1988	Perustamisasetus 3 §	-
Ruosmesuon-Hanhisuon soidensuojelualue	SSA070035	VnA 852/1988	Perustamisasetus 3 §	-
Ruunaan luonnonsuojelualue	ESA070015	VnA 124/2003	LSL 51 §	-
Saarisuon-Valleussuon soidensuojelualue	SSA090040	VnA 933/1981	Perustamisasetus 3 §	-
**Salamajärven kansallispuisto	KPU100016	Laki 674/1981	LSL 51, 56 §	Kyllä
**Salamanperän luonnonpuisto	LPU090007	Laki 634/1956	LSL 51, 56 §	Kyllä
Sinivaara-Massivaaran luonnonsuojelualue	ESA300979	VnA 140/2021	LSL 51 §	-
Särkilamminkankaan luonnonsuojelualue	ESA301009	VnA 140/2021	LSL 51 §	-
Taskunevan luonnonsuojelualue	ESA302959	VnA 245/2022	LSL 51 §	-
Tolkeenvaaran luonnonsuojelualue	ESA301008	VnA 140/2021	LSL 51 §	-
Valkeisnevan soidensuojelualue	SSA090042	VnA 801/1985	Perustamisasetus 4 §	-
Varpusuon-Saarisuon soidensuojelualue	SSA120115	VnA 933/1981	Perustamisasetus 3 §	-
Viitalahdensuon luonnonsuojelualue	ESA300940	VnA 140/2021	LSL 51 §	-
Vääräkankaan luonnonsuojelualue	ESA301007	YmA 141/2021	LSL 51 §	-
Ylimmäisnevan soidensuojelualue	SSA100055	VnA 801/1985	Perustamisasetus 4 §	-

* Alueella noudatettava soidensuojelualan järjestyssäännössä asetettua liikkumisrajoitusta

** Luonnonpuistoissa tai kansallispuiston liikkumisrajoitusalueelle menemisestä ilmoitettava ennen alueen menoa Metsähallitukselle

Liite 3. Lupa-alueelle sijoittuvat Natura-alueet.

Natura-alueen nimi	Natura-alueen tunnus
Aittosuo - Leppäsuo - Uitusharju	FI0900005
Hangasneva - Sästöpiirinneva	FI1001010
Haukilamminneva	FI0800030
Haukkaneva	FI0355008
Haukisuo - Härkäsuo - Kukkoneva	FI0900093
Heikinjärvenneva	FI1001014
Huosianmaankallio	FI0800071
Hötölamminneva	FI1001011
Ison Koirajärven harju	FI0800120
Isonneva	FI1001009
Joensuonkangas	FI0900110
Jongunjoki	FI0700058
Jorhonkorpi	FI0700094
Kieverrysjärvet	FI1200210
Kivinevan alue	FI1001004
Koitajoen alue	FI0700043
Korkea-aho - Viharinjärvi	FI0700064
Lehtosenjärvi	FI1001008
Lestijoen yläjuoksu ja Paukaneva	FI1001005
Lestijärven saaret	FI1001007
Linjalamminkangas	FI1001002
Linjasalmenneva	FI1001012
Matosuo	FI0800038
Matosuonniemi	FI0800150
Patanajärvenkangas	FI1001003
Piilosensärkät	FI0700082
Pirjatanneva	FI0800028
Pohjoisneva	FI0800012
Porraslamminkangas	FI0800155
Purtovaara	FI0700137
Päävaara	FI0700079
Rasvasuo - Kitkasuo, Cajanderin aarnialue	FI0700048
Ruunaa	FI0700045
Saarisuo - Valleussuo - Löytösuo - Hirvilampi	FI0900043
Salamajärvi	FI1001013
Silmäsuo - Kiminginjoki	FI0900127
Sinivaara - Massivaara	FI0700080

Särkilamminkangas	FI0700138
Särkkälammit	FI0700119
Tervaniemen alue	FI0900128
Tolkeenvaaran alueen vanhat metsät	FI0700063
Valkeajärven harjualue	FI0700033
Valkeisenjärvi - Särkilampi - Utusuo	FI0900073
Vääräkangas	FI0700140

Liite 4. Valitusosoitus.

1. VALITUSOSOITUS

(Laki Metsähallituksesta 21 §, luonnonsuojelulaki 134 §)

Tähän päätökseen tyytymätön voi hakea siihen muutosta valittamalla hallinto-oikeuteen kirjallisella valituksella.

Valituskirjelmän sisältö ja allekirjoittaminen

Valituskirjelmässä, joka osoitetaan hallinto-oikeudelle, on ilmoitettava seuraavat asiat:

- valittajan nimi ja kotikunta
- päätös, johon haetaan muutosta
- miltä kohdin päätökseen haetaan muutosta ja mitä muutoksia siihen vaaditaan tehtäväksi sekä perusteet, joilla muutosta vaaditaan
- postiosoite ja puhelinnumero, joihin asiaa koskevat ilmoitukset valittajalle voidaan toimittaa.

Jos valittajan puhevaltaa käyttää hänen laillinen edustajansa tai asiamiehensä tai jos valituksen laatijana on joku muu henkilö, valituskirjelmässä on ilmoitettava myös tämän nimi ja kotikunta.

Valittajan, laillisen edustajan tai asiamiehen on allekirjoitettava valituskirjelämä.

Valituskirjelmän liitteet

Valituskirjelmään on liitettävä:

- päätös, johon haetaan muutosta valittamalla, alkuperäisenä tai jäljennöksenä
- todistus siitä, minä päivänä päätös on annettu tiedoksi, tai muu selvitys valitusajan alkamisen ajankohdasta
- asiakirjat, joihin valittaja vetoaa vaatimuksensa tueksi, jollei niitä ole jo aikaisemmin toimitettu viranomaiselle
- asiamiehen valtakirja, jollei asiamiehenä toimi asianajaja tai yleinen oikeusavustaja.

Valitusaika

Valitus on tehtävä 30 päivän kuluessa päätöksen tiedoksisaannista. Valitusaikaa laskettaessa tiedoksisaantipäivää ei oteta lukuun.

Tiedoksisaantipäivä lasketaan seuraavasti:

- jos päätös on luovutettu asianomaiselle, asianomaisen asiamiehelle tai lähetille, tiedoksisaantipäivä ilmenee päätöksessä olevasta leimasta
- jos päätös on lähetetty postitse saantitodistusta vastaan, tiedoksisaantipäivä ilmenee saantitodistuksesta
- jos päätös on postitettu tavallisena kirjeenä, sen katsotaan tulleen tiedoksi seitsemäntenä päivänä postituspäivästä, jollei muuta ilmene
- jos päätös on toimitettu tiedoksi muulla tavalla jollekin muulle henkilölle kuin päätöksen saajalle (sijaistiedoksianto), katsotaan päätöksen saajan saaneen päätöksen tiedoksi kolmantena päivänä tiedoksi- tai saantitodistuksen osoittamasta päivästä
- jos päätös tai kuulutus sen nähtävänä pitämisestä on julkaistu virallisessa lehdessä tai julkisella kuulutuksella ilmoitustaululla, katsotaan tiedoksisaannin tapahtuneen seitsemäntenä päivänä siitä päivästä, jolloin kuulutus virallisessa lehdessä on julkaistu tai kuulutus pantu ilmoitustaululle.
- jos päätös on annettu tiedoksi sähköisenä viestinä, katsotaan päätöksen saajan saaneen asiakirjan tiedoksi kolmantena päivänä viestin lähettämisestä.

Valituskirjelmän toimittaminen

Valituskirjelmän voi toimittaa hallinto-oikeudelle henkilökohtaisesti, postitse maksettuna postilähetyksenä tai asiamiestä tai lähettiä käyttäen. Postittaminen tapahtuu lähettäjän vastuulla. Valituksen on saavuttava viranomaiselle virka-aikana ennen 30 päivän valitusajan päättymistä, jotta valitus voidaan tutkia. Jos valitusajan viimeinen päivä on pyhäpäivä, lauantai, itsenäisyyspäivää, vapunpäivä, jouluaatto tai juhannusaatto, valitusaika jatkuu kuitenkin vielä seuraavan arkipäivän virka-ajan päättymiseen.

Käsittelymaksu

Muutoksenhakuasian vireille panijalta peritään oikeudenkäyntimaksu sen mukaan kuin tuomioistuinmaksulaissa (1455/2015) säädetään.

Hallinto-oikeuden osoite

Helsingin hallinto-oikeus

Käyntiosoite: Tuomioistuimet-talo, Radanrakentajantie 5, 00520 HELSINKI

Postiosoite: Radanrakentajantie 5, 00520 HELSINKI

Faksi: 029 56 42079

Sähköposti: helsinki.hao(at)oikeus.fi

Puhelin: 029 56 42000