

## Luonnonsuojelulain mukainen poikkeamislupa

Asianumero: MH 1781/2025

### Lupaviranomainen

Metsähallitus  
Osoite: Ratatie 11, 01301 Vantaa  
Yritys- ja yhteisötunnus: 0116726-7  
[kirjaamo@metsa.fi](mailto:kirjaamo@metsa.fi)

### Käsittelijä(t)

### Yhteyshenkilö(t)

Hakija PUDASJÄRVEN PALISKUNTA, 0188967-3

### Hakemus

11.03.2025, sähköpostitse

Pudasjärven paliskunta on hakenut Metsähallitukselta luonnonsuojelulain 51 §:n mukaista poikkeamislupaa Olvassuon luonnonpuiston alueelle yhden suden poistamiseen. Hakemus perustuu Suomen riistakeskuksen 11.3.2025 myöntämään poikkeuslupaan (2025-1-000-36008-7).

### Päätös

Lupa myönnetään hakemuksesta poikkeavasti siten, että haettua lupa-aluetta on rajattu pienemmäksi luonnonsuojelullisista syistä.

## Luvan sisältö, lupa-alue ja voimassaolo

Tällä poikkeamisluvalla annetaan oikeus yhden suden poistamiseen, sekä siihen liittyvä liikkumisoikeus (luonnonsuojelulaki 9/2023, 56 §) ja metsästyoikeus (metsästyslaki 615/1993, 6 §) Olvassuon luonnonpuistoon, joka sijaitsee kiinteistöillä 615-891-1-8 (Pudasjärvi) ja 889-891-1-1 (Utajärvi). Olvassuon luonnonpuisto on merkitty luvan liitteenä olevaan karttaan (liite 1). Luonnonsuojelullisten syiden vuoksi osa luonnonpuistosta on rajattu pois lupa-alueesta. Pois rajattu alue on merkitty karttaliitteeseen (liite 4), joka on julkisuuslain (621/1999) nojalla salassa pidettävä (JulkL 24 § 1 mom. 14 kohta).

Lupa perustuu Suomen riistakeskuksen 11.3.2025 myöntämään poikkeuslupa (2025-1-000-36008-7), jonka myöntämisperuste on metsästyslain 41 a §:n 1 momentin 2 kohta: porotaloudelle aiheutuvan erityisen merkittävän vahingon ehkäiseminen. Olvassuon luonnonpuisto sisältyy edellä mainitun Suomen riistakeskuksen myöntämän poikkeusluvan mukaiseen lupa-alueeseen.

Metsähallitus myöntää luonnonsuojelulain 51 §:n nojalla luvan toimintaan ajalle:

Alkaa: 19.03.2025

Päätyy: 11.04.2025

Lupa tulee voimaan valitus- ja tiedoksisaantiajan jälkeen. Lupa tulee lainvoimaiseksi aikaisintaan valitusajan päätyttyä, mikäli siitä ei ole tehty valituksia. Valitusaika on 30 päivää päätöksen tiedoksisaannista. Jos päätös on annettu tiedoksi sähköisenä viestinä, katsotaan päätöksen saajan saaneen asiakirjan tiedoksi kolmantena päivänä viestin lähettämisestä.

Lupa voidaan peruuttaa, jos sen ehtoja ei noudateta.

## Täytäntöönpanomääräys

Päätös voidaan panna täytäntöön jo ennen valitusajan päättymistä ja muutoksenhausta huolimatta.

Tämä Metsähallituksen lupa on luonteeltaan sellainen, että se on pantava täytäntöön lainvoimaa vaille olevana, koska kuten Suomen riistakeskuksen myöntämä poikkeuslupa, myös tämä poikkeamislupa erityisen merkittävän vahingon ehkäisemiseksi menettäisi merkityksensä, jos sitä ei voisi panna täytäntöön heti päätöksessä mainitusta ajankohdasta lukien (laki oikeudenkäynnistä hallintoasioissa 808/2019, 122.3 §).

## Lupapäätöksen perustelut

Lupapäätöksen perustelut ja arvio luvan mukaisen toiminnan vaikutuksista Olvassuon Natura 2000-alueen (FI1103829) suojeluperusteina oleviin luonnonarvoihin on esitetty liitteessä 2.

## Lupaehdot

Lupa ei sisällä oikeutta maastoliikenteeseen, johon tarvittaessa tulee hakea erillistä lupaa.

Luvan saajan on ilmoitettava pyyntiin osallistuvien henkilöiden nimet luvan käsittelijälle sähköpostitse (x.x@metsa.fi) ennen pyyntiin ryhtymistä.

Lupa-alue on tiukasti suojeltua aluetta, jossa liikkumista on rajoitettu alueen perustamislaisissa. Luvan mukaisessa toiminnassa on kiinnitettävä erityistä huomiota siihen, että alueella liikutaan vain sen ollessa pyynnin kannalta välttämätöntä.

Luvan saajan on noudatettava näiden ehtojen lisäksi luonnonsuojelualueen rauhoitusmääräyksiä ja järjestyssääntöä.

Alueella tulee liikkua niin, että vältetään kasvillisuuden turhaa talleantumista ja maaston kulumista. Tarpeetonta häiriötä luonnolle ja alueen muille käyttäjille tulee välttää.

Alueelle ei saa jättää toiminnasta jälkiä tai roskaa.

Lupa tai kopio siitä on pidettävä mukana luvan mukaista toimintaa harjoitettaessa.

## Raportointi

Luvan saajan tulee kahden viikon kuluessa luvan voimassaolon päättymisestä antaa kirjallinen raportti luvan käytöstä. Raportista tulee käydä ilmi:

- 1) päivämäärät, jolloin luvan mukaista pyyntiä on harjoitettu lupa-alueella
- 2) pyyntiin osallistuneiden henkilöiden lukumäärä/pyyntipäivä
- 3) pyynnin tuloksena lupa-alueelta mahdollisesti saatu saalis

Raportti osoitetaan luvan käsittelijälle (x.x@metsa.fi).

Hakijan tulee välittömästi raportoida Metsähallitukselle havaitsemistaan ongelmista tai Metsähallituksen toimintaa vaativista epäkohdista.

## Sovelletut säännökset

Laki eräiden valtion omistamien alueiden muodostamisesta kansallispuistoiksi ja luonnonpuistoiksi (674/1981) 6 b § 1 mom  
Laki eräiden valtion omistamien alueiden muodostamisesta kansallispuistoiksi ja luonnonpuistoiksi annetun lain muuttamisesta (522/2023) 6 b § 1 mom  
Luonnonsuojelulaki (9/2023) 45 §, 51 § 1 mom 3 k ja 56 § 1 mom  
Luonnonsuojelulaki (71/1923) 1 §  
Metsästyslaki (615/1993) 41 a §  
Laki viranomaisten toiminnan julkisuudesta (621/1999) 24 § 1 mom 14 k  
Laki Metsähallituksesta (234/2016) 5, 21.1 ja 24.1 §  
Laki oikeudenkäynnistä hallintoasioissa (808/2019) 122.3 ja 123 §  
Ympäristöministeriön asetus Metsähallituksen eräiden julkisten hallintotehtävien suoritteiden maksuista vuosina 2024 ja 2025 (96/2024) 2 §

## Muutoksenhaku

Tähän päätökseen tyytymätön saa hakea siihen valittamalla muutosta Pohjois-Suomen hallinto-oikeudelta. Valitusosoitus on liitteenä.

## Hinta

Luvan hinta on 50,00 euroa.

Hinnasta ei suoriteta arvonlisäveroa.

Maksu maksetaan viitenumeroa käyttäen erikseen lähetettävässä laskussa ilmoitetulle pankkitilille.

Maksu erääntyy maksettavaksi 30 päivän kuluttua allekirjoituspäivästä. Maksun viivästyessä maksamattomalle erälle peritään korkolain (633/82) 4 §:n mukainen viivästyskorko eräpäivästä lukien. Viivästyskoron lisäksi peritään perinnästä aiheutuvat kulut perimispalkkioineen.

Esittelijä

Ratkaisija

Liitteet:

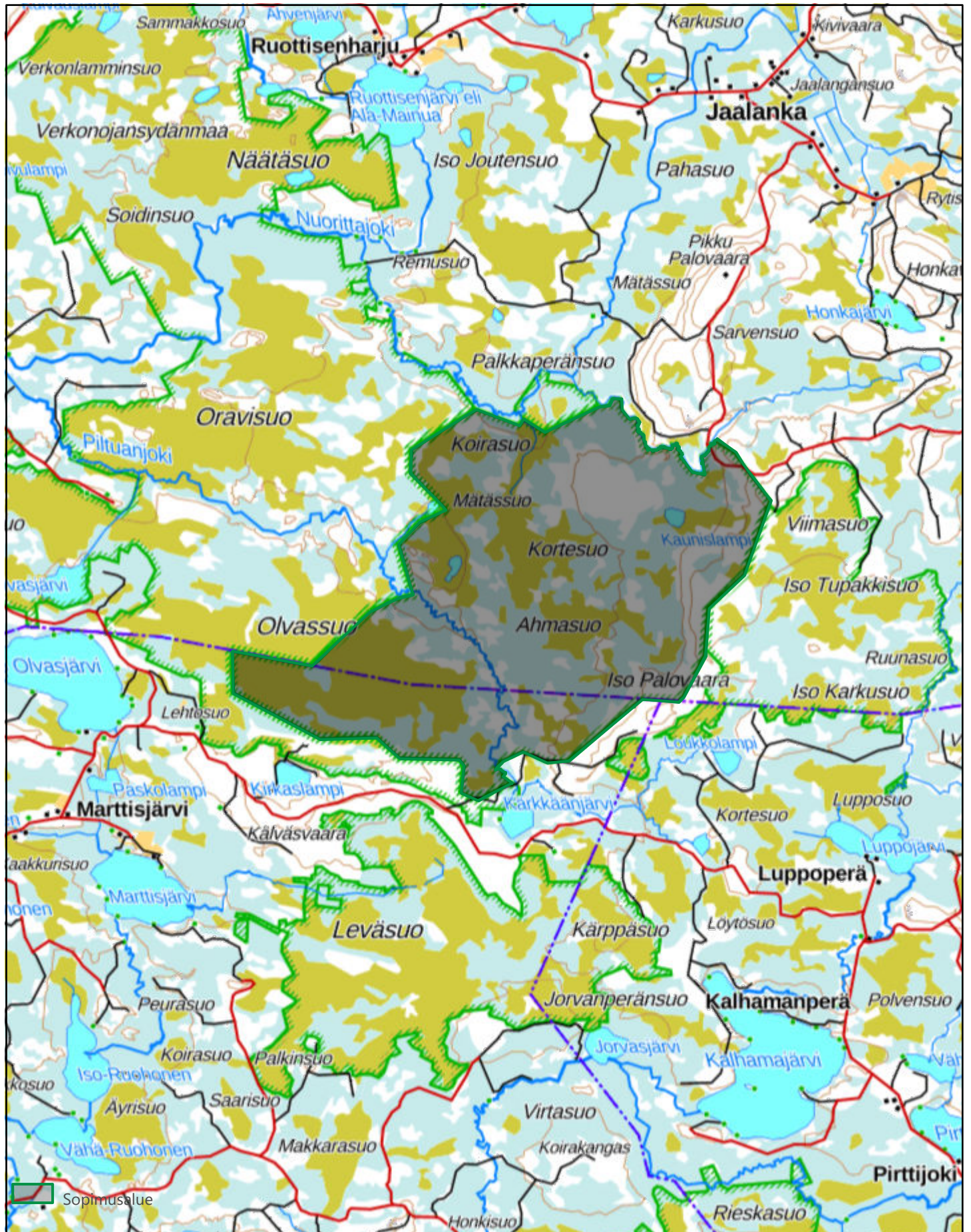
- Liite 1. Kartta lupa-alueesta (pois rajattu osa erillisessä salassa pidettävässä liitteessä)
- Liite 2. Päätöksen perustelut
- Liite 3. Valitusosoitus hallinto-oikeuteen
- Liite 4. Lupa-alueesta pois rajattu alue (salassa pidettävä)

Tiedoksi:

- Pudasjärven kaupunki (kirjaamo@pudasjarvi.fi)
- Utajärven kunta (kirjaamo@utajarvi.fi)
- Pohjois-Pohjanmaan ELY-keskus (kirjaamo.pohjois-pohjanmaa@ely-keskus.fi)
- Pohjois-Pohjanmaan luonnonsuojelupiiri ry (pohjois-pohjanmaa@sll.fi)
- Pudasjärven luonnonsuojeluyhdistys ry (pirkkoliisa.luhta@gmail.com)
- Oulujokilaakson Luonto ry (oulujokilaaksonluonto@gmail.com)
- Suomen riistakeskus (kirjaamo@riista.fi)

Liite 1. Kartta lupa-alueesta (pois rajattu osa erillisessä salassa pidettävässä liitteessä)

Poikkeamislupa 129905



## Liite 2. Päätöksen perustelut

### *Lainsäädännöllinen tausta*

Luonnonpuistoja koskevat perustamissäädökset on annettu vanhan luonnonsuojelulain (71/1923) nojalla. Olvassuon luonnonpuisto on perustettu lailla eräiden valtion omistamien alueiden muodostamisesta kansallispuistoiksi ja luonnonpuistoiksi (674/1981). Olvassuon luonnonpuiston perustamislakia on muutettu muutossäädöksellä (522/2023), jolla laki on osittain päivitetty vastaamaan luonnonsuojelulain (9/2023) mukaisia tavoitteita. Olvassuon luonnonpuiston perustamislain 6 b §:n mukaan luonnonpuistosta on voimassa, mitä luonnonsuojelulain (9/2023) 49 §:ssä säädetään kielletyistä toiminnoista sekä 50 §:ssä (1 mom kohdat 1-3, 5-9, 11 ja 2-5 mom) ja 51 §:ssä rauhoitussäännöksiä koskevista poikkeuksista.

Luonnonsuojelulain (9/2023) 51 §:n 1 momentin 3 kohdan mukaan luonnonpuistosta voidaan sen perustamistarkoitusta vaarantamatta Metsähallituksen luvalla poistaa sellaisia riistaeläinlajien yksilöitä, jotka aiheuttavat ilmeisen uhan ihmisen turvallisuudelle tai uhkaavat aiheuttaa omaisuudelle merkittävää taloudellista vahinkoa. Lisäksi Olvassuon luonnonpuiston perustamislain 6 b §:n mukaisesti luonnonsuojelulain 51 §:n 1 momentin 3 kohdassa tarkoitettuun riistaeläinlajien yksilön poistamiseen on oikeus luonnonpuistossa toimivan paliskunnan osakkailta ja luvan saajan tähän tarkoitukseen erikseen nimeämällä henkilöillä näiden kotikunnasta riippumatta.

### *Poikkeamisluvan myöntämisen perusteet*

Metsästyslain mukaisesti Suomen riistakeskus tekee arvion merkittävän taloudellisen vahingon vaatimuksen täyttymisestä. Tässä tapauksessa Suomen riistakeskus on arvioinut, että metsästyslain 41 a §:n mukaiset poikkeusluvan edellytykset ovat täyttyneet, ja on myöntänyt poikkeusluvan yhden suden pyyntiin porotaloudelle aiheutuvan erityisen merkittävän vahingon ehkäisemiseksi. Olvassuon luonnonpuisto sijaitsee Suomen riistakeskuksen myöntämän poikkeusluvan mukaisella lupa-alueella.

Olvassuon luonnonpuiston perustamislain mukaisesti Metsähallitus voi myöntää luvan vahinkoa aiheuttavan riistaeläimen poistamiseen luonnonpuistosta, mikäli se ei vaaranna luonnonpuiston perustamistarkoitusta. Olvassuon luonnonpuisto on perustettu vanhan luonnonsuojelulain (71/1923) nojalla, jonka 1 §:n mukaan valtiolle kuuluva alue voidaan erottaa yleiseksi suojelualueeksi (luonnonpuistoksi) sen luonnon säilyttämiseksi koskemattomana. Luonnonsuojelulain (9/2023) 45 §:n mukaan luonnonpuistolla on oltava merkitystä luonnonmukaisen kehityksen turvaamiselle, tieteelliselle tutkimukselle tai opetukselle.

Luonnonpuistoissa liikkumista ja toimimista on rajoitettu tiukemmin kuin muilla valtion luonnonsuojelualueilla; luonnonpuistoissa saa muualla kuin erikseen osoitetuilla teillä, poluilla tai alueilla liikkua vain Metsähallituksen luvalla. Vaikka vanhassa

luonnonsuojelulaissa (71/1923) on ilmaistu pyrkimys säilyttää luonnonpuistot koskemattomina, ne eivät kuitenkaan ole täydellisesti rauhoitettuja, vaan luonnonpuistojen perustamissäädöksissä sallitaan useita poikkeuksia luonnonsuojelulain (9/2023) mukaisista rauhoitussäännöksistä. Luonnonpuistoissa on mm. sallittua harjoittaa poronhoitoa poronhoitolain (848/1990) mukaisesti.

Luonnonsuojelulakia koskevan hallituksen esityksen (HE 76/2022) säännöskohtaisten perustelujen mukaan luonnonsuojelulain 51 §:n 1 momentin 3 kohta sallii tietyin edellytyksin riistaeläinlajien yksilöiden poistamisen alueelta myös luonnonsuojelualueen ulkopuolisista tarpeista johtuen, ja lainkohta tulee sovellettavaksi mm. suurpetojen porotaloudelle aiheuttamien vahinkojen rajoittamisessa. Edelleen hallituksen esityksen 51 §:n säännöskohtaisissa perusteluissa todetaan, että 51 §:n mukaisia poikkeamislupia myönnettäessä lupaun voidaan liittää ehtoja, jotka voivat sisältää ajallisia tai alueellisia rajoituksia tai toimia, joita hakijan olisi noudatettava toiminnasta suojelualueen aiheuttavien haittojen välttämiseksi tai rajoittamiseksi. Lisäksi säännöskohtaisissa perusteluissa todetaan, että lupaehdoilla voitaisiin ohjata ja rajata luvanvaraista toimintaa niin, että voitaisiin varmistua, että toiminnasta ei aiheudu haittaa luonnonsuojelualueen perustamistarkoitukselle eikä suojeltaville luontoarvoille.

Poikkeamislupien tapauskohtaisessa harkinnassa Metsähallitus kiinnittää erityistä huomiota toiminnan poikkeusluonteisuuteen ja luvan välttämättömyyedellytyksen täyttymiseen. Luonnonpuistojen osalta lupaharkinnassa huomioidaan myös luonnonpuiston erityisasema luonnonsuojelualueena, jossa toimimista ja liikkumista on rajoitettu kaikkein tiukimmin. Tätä poikkeamislupapäätöstä koskevassa harkinnassaan Metsähallitus on arvioinut Olvassuon luonnonpuistoon kohdistuvia vaikutuksia mm. sen pohjalta, kuinka merkittävän osan luonnonpuisto muodostaa Suomen riistakeskuksen päätöksen mukaisesta lupa-alueesta, mille ajanjaksolle lupaa on haettu ja kuinka paljon luonnonpuistoon on kohdistunut häiriötä alueelle aiemmin myönnettyistä poikkeamisluvista kokonaisuudessaan.

Olvassuon luonnonpuisto on osa laajempaa aluetta, johon Suomen riistakeskuksen myöntämä poikkeuslupa kohdistuu. Luvan saaja on Metsähallituksen poikkeamislupaa hakiessaan perustellut luvan välttämättömyyttä siten, että luonnonpuiston sijainti Suomen riistakeskuksen poikkeusluvan mukaisella lupa-alueella on keskeinen, ja luvan saajan mukaan alueella liikkuvat sudet poikkeuksetta hakeutuvat luonnonpuiston alueelle. Keskeisestä sijainnistaan huolimatta luonnonpuisto muodostaa vain osan Suomen riistakeskuksen poikkeusluvan mukaisesta alueesta, joten Metsähallituksen arvion mukaan pyynnin aiheuttama häiriö ei kohdistu yksinomaan luonnonpuiston alueelle. Lisäksi poikkeamisluvan ehdoissa on edellytetty luvan saajaa kiinnittämään erityistä huomiota siihen, että luonnonpuiston alueella liikutaan vain sen ollessa luvanmukaisen pyynnin kannalta välttämätöntä.

Lupa-aika ajoittuu lumipeitteiseen aikaan lisääntymiskauden ulkopuolelle, jolloin alueella liikkuminen ei todennäköisesti aiheuta merkittävää häiriötä alueen lajistolle tai luontotyypeille. Pieni osa luonnonpuistosta on kuitenkin rajattu lupa-alueen ulkopuolelle uhanalaisen lajin häiriintymisen estämiseksi (liite 4, salassa pidettävä).



Ennen tätä poikkeamislupaa, Metsähallitus on myöntänyt Olvassuon luonnonpuistoon kolme vahinkoa aiheuttavien suurpetojen (susien) poistamista koskevaa poikkeamislupaa. Mainitut luvat myönnettiin ajanjaksoille 10.10.-3.11.2024, 29.11.-14.12.2024 ja 15.1.-13.2.2025. Näistä kahden ensimmäisen luvan käyttöä koskevien raporttien mukaan luonnonpuiston alueella ei liikuttu lainkaan lupien puitteissa, eikä susia saatu Suomen riistakeskuksen poikkeusluvan nojalla pyydettyä myöskään luonnonpuiston ulkopuolisilta alueilta. Kolmatta lupaa käytettäessä luonnonpuistossa liikuttiin pyynnissä kahtena päivänä (15.1.2025 pyyntiin osallistui 4 henkilöä ja 16.1.2025 8 henkilöä). Kyseisen poikkeamislupa myönnettiin Suomen riistakeskuksen lupapäätökseen pohjautuen kolmen suden poistamiseen, ja luvan voimassaolon aikana saatiin saaliiksi yksi susi luonnonpuiston ulkopuoliselta alueelta. Lupaharkinnassaan Metsähallitus on huomionnut sen, että edellisen poikkeamisluvan nojalla kaikkia vahinkoa aiheuttaneita yksilöitä ei saatu pyydettyä, sekä sen, että luonnonpuiston alueelle kohdistunut häiriö on poikkeamislupaa käytettäessä ollut lyhytaikaista.

Edellä mainitut seikat huomioiden Metsähallitus on lupapäätöstä harkitessaan arvioinut, että toiminnan voi katsoa olevan poikkeusluonteista, ja poikkeamisluvan lupaehtojen mukainen toiminta on mahdollista aiheuttamatta merkittävää häiriötä luonnonpuiston luontoarvoille. Näin ollen Metsähallitus katsoo, että lupa voidaan myöntää vaarantamatta luonnonpuiston perustamistarkoitusta.

*Arvio poikkeamisluvan mukaisen toiminnan vaikutuksista Olvassuon Natura 2000-alueen suojeluperusteina oleviin luonnonarvoihin*

Olvassuo on liitetty Natura 2000-verkoston sekä lintudirektiivin (SPA) että luontodirektiivin (SAC) mukaisena alueena, ja sen suojeluperusteina ovat 13 luontotyyppiä, 46 lintulajia, kolme kasvilajia sekä nisäkkäistä saukko ja liito-orava.

Koska poikkeamisluvan mukainen lupa-aika ajoittuu lumipeitteiseen aikaan, ei lupaehtojen mukaisella toiminnalla ole käytännössä juuri lainkaan vaikutuksia suojeluperusteina oleviin luontotyyppeihin ja kasvilajeihin. Toiminnasta eläinlajistolle aiheutuva häiriö jää arvion mukaan vähäiseksi, koska lupa-aika ajoittuu pesimäkauden ulkopuolelle ja on luonteeltaan lyhytkestoista ja paikallista. Pesinnän jo aloittaneen erityisen häiriöherkän suojeluperustelajin osalta lupa-alueella on rajattu lajin häiriintymisen estämiseksi.

Metsähallitus katsoo, ettei lupaehtojen mukainen toiminta merkittävästi heikennä Olvassuon Natura 2000-alueen suojeluperusteina olevia luonnonarvoja, eikä luonnonsuojelulain 35 §:n mukaiselle Natura-arvioinnille ole tarvetta.

## VALITUSOSOITUS

(Laki Metsähallituksesta 21.1 §, luonnonsuojelulaki 134 §)

Tähän päätökseen tyytymätön voi hakea siihen muutosta valittamalla hallinto-oikeuteen kirjallisella valituksella.

### Valituskirjelmän sisältö ja allekirjoittaminen

Valituskirjelmässä, joka osoitetaan hallinto-oikeudelle, on ilmoitettava seuraavat asiat:

- valittajan nimi ja kotikunta
- päätös, johon haetaan muutosta
- miltä kohdin päätökseen haetaan muutosta ja mitä muutoksia siihen vaaditaan tehtäväksi sekä perusteet, joilla muutosta vaaditaan
- postiosoite ja puhelinnumero, joihin asiaa koskevat ilmoitukset valittajalle voidaan toimittaa.

Jos valittajan puhevaltaa käyttää hänen laillinen edustajansa tai asiamiehensä tai jos valituksen laatijana on joku muu henkilö, valituskirjelmässä on ilmoitettava myös tämän nimi ja kotikunta.

Valittajan, laillisen edustajan tai asiamiehen on allekirjoitettava valituskirjelmä.

### Valituskirjelmän liitteet

Valituskirjelmään on liitettävä:

- päätös, johon haetaan muutosta valittamalla, alkuperäisenä tai jäljennöksenä
- todistus siitä, minä päivänä päätös on annettu tiedoksi, tai muu selvitys valitusajan alkamisen ajankohdasta
- asiakirjat, joihin valittaja vetoaa vaatimuksensa tueksi, jollei niitä ole jo aikaisemmin toimitettu viranomaiselle
- asiamiehen valtakirja, jollei asiamiehenä toimi asianajaja tai yleinen oikeusavustaja.

### Valitusaika

Valitus on tehtävä 30 päivän kuluessa päätöksen tiedoksisaannista. Valitusaikaa laskettaessa tiedoksisaantipäivää ei oteta lukuun.

Tiedoksisaantipäivä lasketaan seuraavasti:

- jos päätös on luovutettu asianomaiselle, asianomaisen asiamiehelle tai lähetylle, tiedoksisaantipäivä ilmenee päätöksessä olevasta leimasta

- jos päätös on lähetetty postitse saantitodistusta vastaan, tiedoksisaantipäivä ilmenee saantitodistuksesta
- jos päätös on postitettu tavallisena kirjeenä, sen katsotaan tulleen tiedoksi seitsemäntenä päivänä postituspäivästä, jollei muuta ilmene
- jos päätös on toimitettu tiedoksi muulla tavalla jollekin muulle henkilölle kuin päätöksen saajalle (sijaistiedoksianto), katsotaan päätöksen saajan saaneen päätöksen tiedoksi kolmantena päivänä tiedoksi- tai saantitodistuksen osoittamasta päivästä
- jos päätös tai kuulutus sen nähtävänä pitämisestä on julkaistu virallisessa lehdessä tai julkisella kuulutuksella ilmoitustaululla, katsotaan tiedoksisaannin tapahtuneen seitsemäntenä päivänä siitä päivästä, jolloin kuulutus virallisessa lehdessä on julkaistu tai kuulutus pantu ilmoitustaululle.
- jos päätös on annettu tiedoksi sähköisenä viestinä, katsotaan päätöksen saajan saaneen asiakirjan tiedoksi kolmantena päivänä viestin lähettämisestä.

### Valituskirjelmän toimittaminen

Valituskirjelmän voi toimittaa hallinto-oikeudelle henkilökohtaisesti, postitse maksettuna postilähetyksenä, faksina, sähköpostilla tai asiamiestä tai lähettiä käyttäen. Valituksen voi tehdä myös hallinto- ja erityistuomioistuinten asiointipalvelussa osoitteessa <https://asiointi2.oikeus.fi/hallintotuomioistuimet>

Postittaminen tapahtuu lähettäjän vastuulla. Valituksen on saavuttava viranomaiselle virka-aikana ennen 30 päivän valitusajan päättymistä, jotta valitus voidaan tutkia. Jos valitusajan viimeinen päivä on pyhäpäivä, lauantai, itsenäisyyspäivää, vapunpäivä, jouluaatto tai juhannusaatto, valitusaika jatkuu kuitenkin vielä seuraavan arkipäivän virka-ajan päättymiseen.

Oikeuslaitoksen Internet-sivuilla on tarkemmat ohjeet asiakirjojen toimittamisesta sähköisesti: <https://oikeus.fi/fi/index/oikeuslaitos/asiakirjojentoimittaminen.html>

### Oikeudenkäyntimaksu

Muutoksenhakuasian vireille panijalta peritään oikeudenkäyntimaksu sen mukaan kuin tuomioistuinmaksulaissa (1455/2015) säädetään.

### Hallinto-oikeuden osoite

Pohjois-Suomen hallinto-oikeus  
Käyntiosoite: Isokatu 4, 3. krs, 90100 Oulu  
Postiosoite: PL 189, 90101 Oulu

Puhelin (vaihte): 029 56 42800

Telekopio: 029 56 42841

Sähköposti: pohjois-suomi.hao(at)oikeus.fi

Sähköpostia lähetettäessä (at)-merkintä korvataan @-merkillä.

**Liite 4.**

Kartta alueesta, joka on rajattu pois lupa-alueesta luonnonsuojelullisten syiden vuoksi. Asiakirja on julkisuuslain (621/1999) nojalla salassa pidettävä (JulKL 24 § 1 mom. 14 kohta).