

Tutkimuslupa

Asianumero: MH 707/2025

Lupaviranomainen

Metsähallitus
Osoite: Opastinsilta 12 C, 00520 Helsinki
Yritys- ja yhteisötunnus: 0116726-7
kirjaamo@metsa.fi

Käsittelijä(t)

Yhteysenkilö(t)

Hakija

Luonnonvarakeskus, 0244629-2
Osoite: Latokartanonkaari 9, 00790 HELSINKI

Hakemus

27.01.2025, sähköpostitse

Luonnonvarakeskus/xx hakee lupaa koekalastukseen Metsähallituksen hallinnassa olevilla vesialueilla Oulanka-, Kitka- ja Kuusinkijoessa ja niihin laskevissa sivujoissa. Tutkimuksen tarkoituksena on kartoittaa jokien koskikalatiheyksiä ja toteuttaa Oulankajoen Kiutakönkällä taimenen ylisiirto- ja merkintäpyyntiä. Hakemus on jatkoa edelliselle tutkimusluvalla, joka on ollut voimassa kyseisillä vesialueilla vuosina 2022-2024.

Päätös

Lupa myönnetään hakemuksen mukaisena.

Luvan sisältö, lupa-alue ja voimassaolo

Lupa oikeuttaa Luonnonvarakeskuksen tekemään koekalastuksia seuraavissa joissa ja puroissa Metsähallituksen hallinnassa olevilla alueilla: Oulankajoki, Savinajoki, Maaninkajoki, Aventojoiki, Merenoja, Saaripuro, Pesospuro, Kuusinkijoki, Raatepuro ja Juumajoki (liitteet 1-4). Edellä mainitut joet ja purot sijaitsevat Kuusamon kaupungin ja Sallan kunnan alueilla.

Osa tutkimuslupaan sisältyvistä alueista sijaitsee Oulangan kansallispuistossa, ja osa suojeluun varatuilla alueilla ja Metsähallituksen liiketoimintojen hallinnassa olevilla alueilla. Suojeluun varattujen alueiden ja liiketoimintojen hallinnassa olevien alueiden osalta kyse on maanomistajan suostumuksesta, johon ei voi hakea muutosta.

Tutkimuksen tarkoituksena on kartoittaa jokien koskikalatiheyksiä ja toteuttaa Oulankajoen Kiutakönkäällä taimenen ylisiirto- ja merkintäpyyntiä. Luonnonvarakeskuksella on maa- ja metsätalousministeriön lupa käyttää tutkimustarkoituksissa tavanomaisessa kalastuksessa käytettävistä pyydystysvälineistä poikkeavia välineitä ja laitteita. Kalojen pyydystysvälineinä käytetään sähkökoekalastusta, vapakalastusvälineitä, ja ylisiirron yhteydessä havaspyydystä. Pääsääntöisesti koepyyntneissä saaliiksi saadut kalat vapautetaan.

Luonnonvarakeskuksen lisäksi lupaa voivat luvan saajan ohjauksessa käyttää myös muut mahdolliset tutkimukseen osallistuvat tahot. Luvan saaja vastaa siitä, että luvan mukaisessa toiminnassa noudatetaan luvan ehtoja.

Alkaa: 01.04.2025

Päätyy: 31.12.2027

Lupa tulee voimaan valitus- ja tiedoksisaantiajan jälkeen. Lupa tulee lainvoimaiseksi aikaisintaan valitusajan päätyttyä, mikäli siitä ei ole tehty valituksia. Valitusaika on 30 päivää päätöksen tiedoksisaannista. Jos päätös on annettu tiedoksi sähköisenä viestinä, katsotaan päätöksen saajan saaneen asiakirjan tiedoksi kolmantena päivänä viestin lähettämisestä.

Lupa voidaan peruuttaa, jos sen ehtoja ei noudateta.

Lupapäätöksen perustelut

Luonnonsuojelulain mukaan luonnonsuojelualueiden ja niiden perustamisen yhtenä tavoitteena on luonnontutkimuksen edistäminen. Luvan mukainen tutkimus palvelee tätä tarkoitusta mm. tuottamalla tietoa tutkimusalueen kalalajiston tilasta. Tietoa voidaan hyödyntää luonnon monimuotoisuuden suojelussa ja lajiston tilan seurannassa.

Metsähallitus katsoo, ettei luvan ehtojen mukainen toiminta vaaranna Oulangan kansallispuiston eikä suojeluun varattujen ja muiden lupaam sisältöviin alueiden luontoarvoja.

Arvio luvan mukaisen toiminnan vaikutuksesta Natura 2000 -arvoihin

Metsähallitus katsoo, ettei luvan ehtojen mukainen toiminta merkittävästi heikennä Oulangan, Oravisuon ja Paljakan metsät Natura 2000 -alueen (FI1101645, FI1101619, FI1101631) suojeluperusteena olevia luonnonarvoja.

Lupaehdot

Koepyyneissä saaliiksi saadut kalat tulee vapauttaa aina kun se on mahdollista.

Luvan saajan on noudatettava näiden ehtojen lisäksi luonnonsuojelualueen rauhoitusmääräyksiä ja järjestyssääntöä. Luvan saaja vastaa siitä, että myös muut tutkimukseen osallistuvat henkilöt noudattavat näitä.

Alueella tulee liikkua niin, että vältetään kasvillisuuden turhaa talleantumista ja maaston kulumista. Tarpeetonta häiriötä luonnolle ja alueen muille käyttäjille tulee välttää.

Tämä lupa ei oikeuta luonnonsuojelulain perusteella rauhoitettujen lajien keräämistä, pyydystämistä, tappamista tai häiritsemistä (LSL 70 § ja 74 §). Näiden lajien osalta näytteenotto edellyttää tämän luvan ohella elinkeino-, liikenne- ja ympäristökeskuksen lupaa (LSL 83 §).

Luonnonsuojelulain 78 § ja 87 § mukaan luontodirektiivin liitteessä IV (a) mainittuihin eläinlajeihin tai liitteessä IV (b) mainittuihin kasvilajeihin kuuluvia yksilöitä ei saa pitää, pitää hallussa, kuljettaa, myydä, vaihtaa eikä tarjota myytäväksi tai vaihdettavaksi. Näiden lajien osalta näytteenotto edellyttää tämän luvan ohella elinkeino-, liikenne- ja ympäristökeskuksen lupaa (LSL 89 §).

Aktiivihavainnoinnin yhteydessä saa kerätä näytteitä ainoastaan lajinmäärittystä varten tai museonäytteeksi, siinä laajuudessa kuin se on edellä mainittuja tarkoituksia varten välttämätöntä.

Säilytettävät näytteet tulee toimittaa luonnontieteelliseen museoon. Näytteitä ei saa myydä eikä vaihtaa.

Alueelle ei saa jättää toiminnasta jälkiä tai roskia.

Lupa ei sisällä oikeutta maastoliikenteeseen, johon tarvittaessa tulee hakea erillistä lupaa.

Lupa tai kopio siitä on pidettävä mukana luvan mukaista toimintaa harjoitettaessa.

Raportointi

Luvan haltija raportoi vuosittain vuosittaisesta luvan käytöstä 28.02. mennessä.

Raportissa tulee mainita alueet, joilla luvanvaraista toimintaa on kyseisenä vuonna harjoitettu. Raportti toimitetaan Metsähallituksen kirjaamoon (kirjaamo@metsa.fi).

Hakijan tulee välittömästi raportoida Metsähallitukselle havaitsemistaan ongelmista tai Metsähallituksen toimintaa vaativista epäkohdista.

Sovelletut säännökset

Luonnonsuojelulaki (9/2023) 51 § 1 mom 1 k

Laki eräiden uusien luonnonsuojelualueiden perustamisesta valtionmaille (634/1956) 21 b § 1 mom

Laki eräiden uusien luonnonsuojelualueiden perustamisesta valtionmaille annetun lain

muuttamisesta (521/2023) 21 b § 1 mom
Laki Metsähallituksesta (234/2016): 5, 21.1. ja 24.1 §
Ympäristöministeriön asetus Metsähallituksen eräiden julkisten hallintotehtävien suoritteiden maksuista vuosina 2024 ja 2025 (96/2024) 2 §

Muutoksenhaku

Tähän päätökseen tyytymätön saa hakea siihen valittamalla muutosta Pohjois-Suomen hallinto-oikeudelta. Valitusosoitus on liitteenä.

Hinta

Lupa on maksuton.

Esittelijä

Ratkaisija

Liitteet:

- Liite 1. Kuusinkijoki, Raatepuro ja Juumajoki
- Liite 2. Saaripuro ja Pesospuro
- Liite 3. Oulankajoki, Aventojoiki, Maaninkajoki ja Merenoja
- Liite 4. Savinajoki
- Liite 5. Valitusosoitus hallinto-oikeuteen

Tiedoksi:

Kuusamon kaupunki (kirjaamo@kuusamo.fi)
Sallan kunta (sallan.kunta@salla.fi)
Pohjois-Pohjanmaan ELY-keskus (kirjaamo.pohjois-pohjanmaa@ely-keskus.fi)
Lapin ELY-keskus (kirjaamo.lappi@ely-keskus.fi)
Pohjois-Pohjanmaan luonnonsuojelupiiri ry (pohjois-pohjanmaa@sll.fi)
Suomen luonnonsuojeluliiton Lapin piiri ry (lappi@sll.fi)
Kuusamon Luonnonystävät ry
Pro Kutsa ry

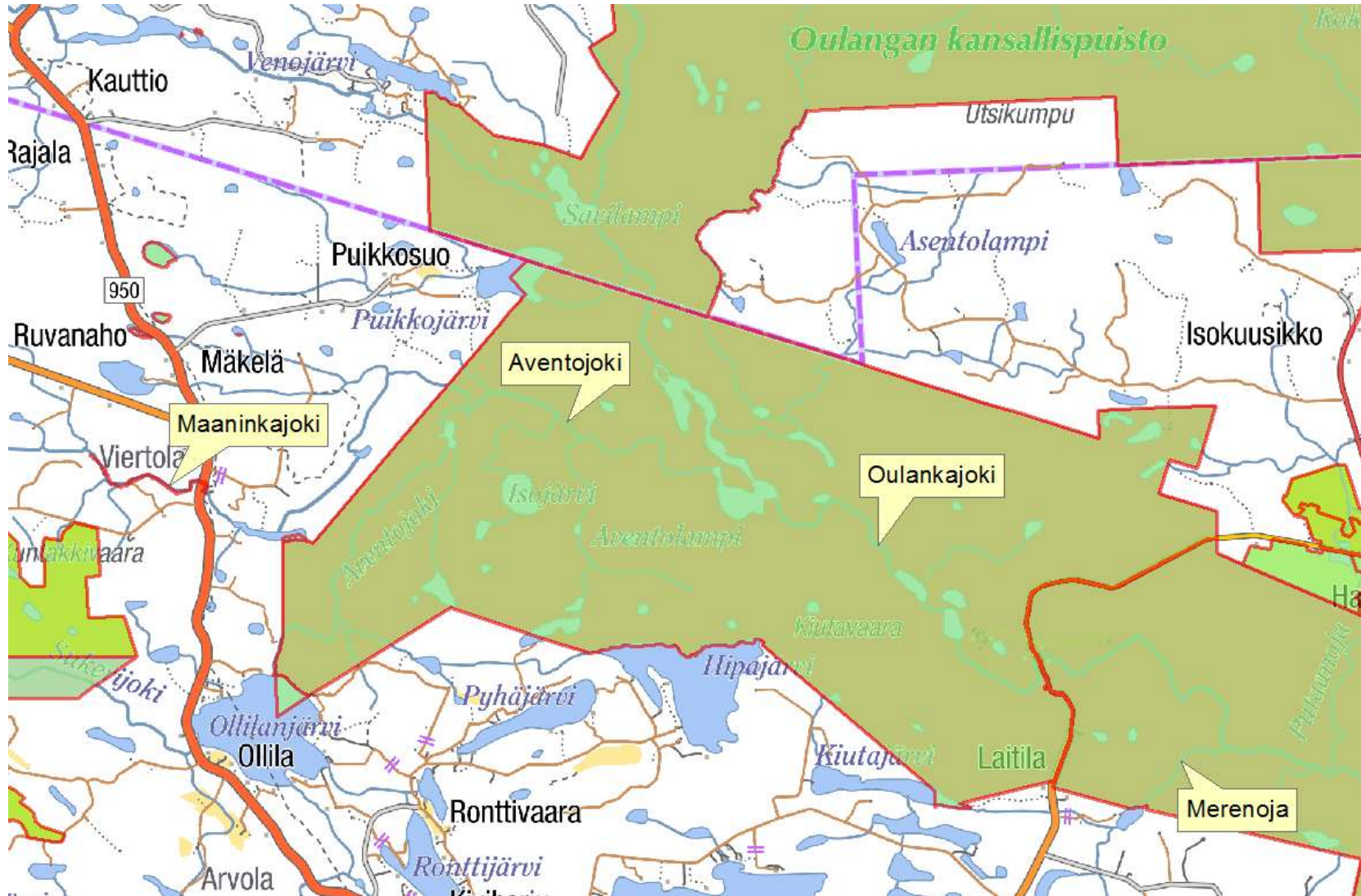
Liite 1. Kuusinkijoessa, Raatepurossa ja Juumajoessa sijaitsevat Metsähallituksen hallinnoimat alueet.



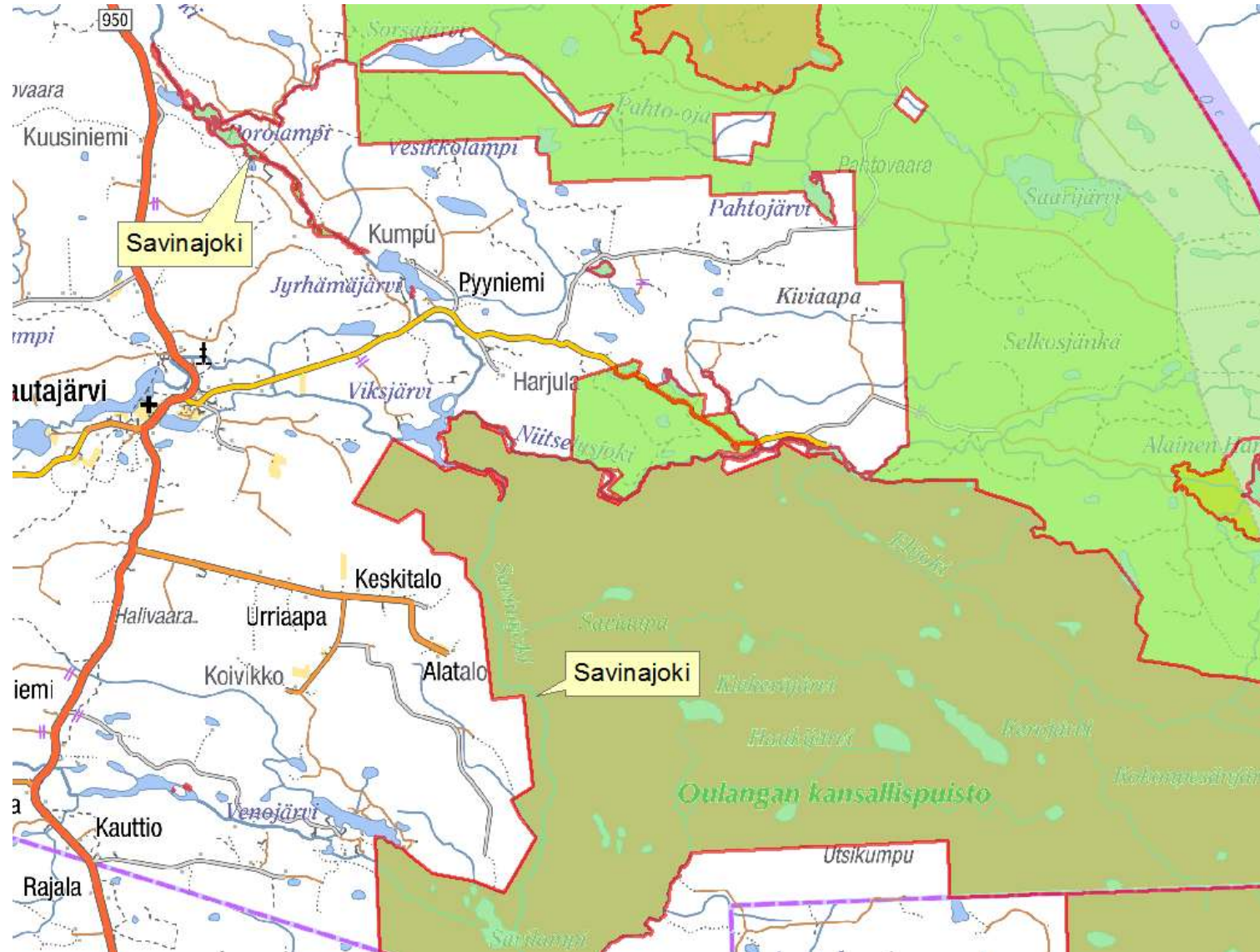
Liite 2. Kitkajokeen laskevat Saaripuro ja Pesospuro.



Liite 3. Oulankajoessa, Aventojoessa, Maaninkajoessa ja Merenojassa sijaitsevat Metsähallituksen hallinnoimat alueet.



Liite 4. Savinajoessa sijaitsevat Metsähallituksen hallinnoimat alueet.



VALITUSOSOITUS

(Laki Metsähallituksesta 21.1 §, luonnonsuojelulaki 134 §)

Tähän päätökseen tyytymätön voi hakea siihen muutosta valittamalla hallinto-oikeuteen kirjallisella valituksella.

Valituskirjelmän sisältö ja allekirjoittaminen

Valituskirjelmässä, joka osoitetaan hallinto-oikeudelle, on ilmoitettava seuraavat asiat:

- valittajan nimi ja kotikunta
- päätös, johon haetaan muutosta
- miltä kohdin päätökseen haetaan muutosta ja mitä muutoksia siihen vaaditaan tehtäväksi sekä perusteet, joilla muutosta vaaditaan
- postiosoite ja puhelinnumero, joihin asiaa koskevat ilmoitukset valittajalle voidaan toimittaa.

Jos valittajan puhevaltaa käyttää hänen laillinen edustajansa tai asiamiehensä tai jos valituksen laatijana on joku muu henkilö, valituskirjelmässä on ilmoitettava myös tämän nimi ja kotikunta.

Valittajan, laillisen edustajan tai asiamiehen on allekirjoitettava valituskirjelämä.

Valituskirjelmän liitteet

Valituskirjelmään on liitettävä:

- päätös, johon haetaan muutosta valittamalla, alkuperäisenä tai jäljennöksenä
- todistus siitä, minä päivänä päätös on annettu tiedoksi, tai muu selvitys valitusajan alkamisen ajankohdasta
- asiakirjat, joihin valittaja vetoaa vaatimuksensa tueksi, jollei niitä ole jo aikaisemmin toimitettu viranomaiselle
- asiamiehen valtakirja, jollei asiamiehenä toimi asianajaja tai yleinen oikeusavustaja.

Valitusaika

Valitus on tehtävä 30 päivän kuluessa päätöksen tiedoksisaannista. Valitusaikaa laskettaessa tiedoksisaantipäivää ei oteta lukuun.

Tiedoksisaantipäivä lasketaan seuraavasti:

- jos päätös on luovutettu asianomaiselle, asianomaisen asiamiehelle tai lähetyille, tiedoksisaantipäivä ilmenee päätöksessä olevasta leimasta

- jos päätös on lähetetty postitse saantitodistusta vastaan, tiedoksisaantipäivä ilmenee saantitodistuksesta
- jos päätös on postitettu tavallisena kirjeenä, sen katsotaan tulleen tiedoksi seitsemäntenä päivänä postituspäivästä, jollei muuta ilmene
- jos päätös on toimitettu tiedoksi muulla tavalla jollekin muulle henkilölle kuin päätöksen saajalle (sijaistiedoksianto), katsotaan päätöksen saajan saaneen päätöksen tiedoksi kolmantena päivänä tiedoksi- tai saantitodistuksen osoittamasta päivästä
- jos päätös tai kuulutus sen nähtävänä pitämisestä on julkaistu virallisessa lehdessä tai julkisella kuulutuksella ilmoitustaululla, katsotaan tiedoksisaannin tapahtuneen seitsemäntenä päivänä siitä päivästä, jolloin kuulutus virallisessa lehdessä on julkaistu tai kuulutus pantu ilmoitustaululle.
- jos päätös on annettu tiedoksi sähköisenä viestinä, katsotaan päätöksen saajan saaneen asiakirjan tiedoksi kolmantena päivänä viestin lähettämisestä.

Valituskirjelmän toimittaminen

Valituskirjelmän voi toimittaa hallinto-oikeudelle henkilökohtaisesti, postitse maksettuna postilähetyksenä, faksina, sähköpostilla tai asiamiestä tai lähettiä käyttäen. Valituksen voi tehdä myös hallinto- ja erityistuomioistuinten asiointipalvelussa osoitteessa <https://asiointi2.oikeus.fi/hallintotuomioistuimet>

Postittaminen tapahtuu lähettäjän vastuulla. Valituksen on saavuttava viranomaiselle virka-aikana ennen 30 päivän valitusajan päättymistä, jotta valitus voidaan tutkia. Jos valitusajan viimeinen päivä on pyhäpäivä, lauantai, itsenäisyyspäivää, vapunpäivä, jouluaatto tai juhannusaatto, valitusaika jatkuu kuitenkin vielä seuraavan arkipäivän virka-ajan päättymiseen.

Oikeuslaitoksen Internet-sivuilla on tarkemmat ohjeet asiakirjojen toimittamisesta sähköisesti: <https://oikeus.fi/fi/index/oikeuslaitos/asiakirjojentoimittaminen.html>

Oikeudenkäyntimaksu

Muutoksenhakuasian vireille panijalta peritään oikeudenkäyntimaksu sen mukaan kuin tuomioistuinmaksulaissa (1455/2015) säädetään.

Hallinto-oikeuden osoite

Pohjois-Suomen hallinto-oikeus
Käyntiosoite: Isokatu 4, 3. krs, 90100 Oulu
Postiosoite: PL 189, 90101 Oulu

Puhelin (vaihte): 029 56 42800

Telekopio: 029 56 42841

Sähköposti: pohjois-suomi.hao(at)oikeus.fi

Sähköpostia lähetettäessä (at)-merkintä korvataan @-merkillä.