

Tutkimuslupa

Asianumero: MH 822/2025

Lupaviranomainen

Metsähallitus
Osoite: Opastinsilta 12 C, 00520 Helsinki
Yritys- ja yhteisötunnus: 0116726-7
kirjaamo@metsa.fi

Yhteyshenkilö(t)

Hakija

Hakemus

03.02.2025, sähköpostitse

Hakija pyytää Metsähallitukselta lupaa merikotkan ja sääksen pesien etsintään ja poikasten rengastukseen Itäisen Suomenlahden ja Valkmusan kansallispuistoissa. Lupaa haetaan pesien tarkastamisen ja rengastamisen lisäksi liikkumiseen hakemuksen kohteena olevien kansallispuistojen liikkumisrajoitusosissa, kun liikkuminen on pesien etsinnän ja rengastusten kannalta tarpeen.

Pesien tarkastamisessa käytetään pesäpoikasten iän varmistamiseen dronea. Dronen käytöllä vältytään tarpeettomalta puuhun kiipeämiseltä, mikäli pesässä on liian pienet tai suuret poikaset rengastettavaksi. Dronen käyttö pesien tarkastuksessa vähentää siten toiminnasta pesille aiheutuvaa häirintää.

Hakijalla on voimassaoleva Luonnontieteellisen keskusmuseon myöntämä rengastuslupa. Lisäksi hakijalla on ollut lupa vastaavaan toimintaan Metsähallitukselta vuosina 2024-2029 (MH 2322/2020).

Hakija on täydentänyt hakemustaan lupaan sisällytettävien henkilöiden osalta sähköpostitse 17.2.2025.

Päätös

Lupa myönnetään hakemuksen mukaisena.

Luvan sisältö, lupa-alue ja voimassaolo

Metsähallitus myöntää hakijalle luvan merikotkan ja sääksen pesien tarkastamiseen sekä poikasten rengastamiseen Itäisen Suomenlahden ja Valkmusan kansallispuistoissa Kotkan, Pyhtään, Haminan ja Virolahden alueella. Pesien tarkastuksessa on sallittua hyödyntää dronea pesälle aiheutuvan häirinnän välttämiseksi. Lupa-alueet on esitetty kartalla liitteessä 2.

Lupa kattaa pesien tarkastamisen ja rengastuksen lisäksi liikkumisen kansallispuistojen rajoitusvyöhykkeillä, kun liikkuminen rajoitusalueilla on pesien tarkastamisen ja rengastusten kannalta tarpeen. Muu liikkuminen kansallispuiston rajoitusalueilla on liikkumisrajoitusten ollessa voimassa kielletty.

Lupa koskee seuraavia henkilöitä: 2 henkilöä.

Lupa on henkilökohtainen eikä sitä voi siirtää muille ihmisille. Rengastuksissa on sallittua käyttää avustajia, jotka liikkuvat alueella luvan saajien seurassa. Luvan saaja vastaa siitä, että myös mahdolliset avustajat noudattavat tämän luvan ehtoja sekä alueiden rauhoitusmääräyksiä.

Lupa on voimassa seuraavasti:

Alkaa: 01.05.2025

Päätyy: 30.04.2030

Lupa tulee voimaan valitus- ja tiedoksisaantiajan jälkeen. Lupa tulee lainvoimaiseksi aikaisintaan valitusajan päätyttyä, mikäli siitä ei ole tehty valituksia. Valitusaika on 30 päivää päätöksen tiedoksisaannista. Jos päätös on annettu tiedoksi sähköisenä viestinä, katsotaan päätöksen saajan saaneen asiakirjan tiedoksi kolmantena päivänä viestin lähettämisestä.

Lupa voidaan peruuttaa, jos sen ehtoja ei noudateta.

Lupapäätöksen perustelut

Luonnonsuojelualueiden perustamisen yhtenä tavoitteena on luonnontutkimuksen edistäminen. Hakemuksen mukainen tutkimus palvelee tutkimus- ja luonnonsuojelutarkoitusta jatkamalla pitkäaikaista seuranta petolintujen pesinnästä kansallispuistojen alueella. Seuranta on osa valtakunnallista petolintuseuranta, jota koordinoi Luonnontieteellinen Keskusmuseo. Tietoa voidaan hyödyntää mm. luonnon monimuotoisuuden tilan seurannassa sekä alueen hoidon ja käytön suunnittelussa.

Itäisen Suomenlahden kansallispuisto on perustettu lailla 674/1981 ja Valkmusan kansallispuisto lailla 635/1996. Lain 674/1981 6 a §:n ja lain 635/1996 2 a §:n mukaan Itäisen Suomenlahden ja Valkmusan kansallispuistossa noudatetaan, mitä luonnonsuojelulain (LSL, 9/2023) 49 §:ssä säädetään kielletyistä toiminnoista sekä 50 ja 51 §:ssä rauhoitussäännöksiä koskevista poikkeuksista. Lisäksi kansallispuistoissa noudatetaan järjestyssääntöjä, jotka on annettu Itäisen Suomenlahden kansallispuistoon 29.1.2014 (MH 4450/2013) ja Valkmusan kansallispuistoon 3.3.2011 (MH 5473/623). Itäisen Suomenlahden kansallispuiston järjestyssäännössä alueen saarille on asetettu liikkumisrajoituksia alueen pesimälinnuston suojelemiseksi.

Luonnonsuojelulain 51.1 § (kohta 1) mukaan Itäisen Suomenlahden ja Valkmusan kansallispuistoissa saa alueen perustamistarkoitusta vaarantamatta Metsähallituksen luvalla pyydystää tai tappaa eläimiä tutkimusta tai muuta tieteellistä tarkoitusta tai opetusta varten. Luvan hakija on rengastanut petolintuja alueella pitkään, osaa ottaa toiminnassaan huomioon oikean rengastusajankohdan ja turvalliset sääolosuhteet sekä välttää tarpeetonta häiriötä alueen linnustolle. Metsähallitus katsoo, ettei pesien tarkastus ja lintujen rengastaminen hakemuksen ja luvan ehtojen mukaan toteutettuna vaaranna luvan kohteena olevien suojelu- ja suojeluun varattujen alueiden suojeluperusteena olevia luontoarvoja.

Lupa-alueet kuuluvat Itäisen Suomenlahden saariston ja vesien (FI0408001, SAC/SPA) sekä Valkmusan (FI0416001, SAC) Natura-alueisiin. Metsähallitus katsoo, ettei luvan ehtojen mukainen toiminta heikennä Natura-alueiden suojeluperusteena olevia luontoarvoja.

Lupaehdot

Lupa koskee ainoastaan Metsähallituksen Luontopalveluiden hallinnassa olevia alueita. Muiden alueiden osalta luvan saaja vastaa riittävien suostumusten hankkimisesta maanomistajilta.

Rengastus on tehtävä Luonnontieteellisen Keskusmuseon rengastusluvan ollessa voimassa ja keskusmuseon ohjeiden mukaisesti. Luvan haltijoiden vastuulla on rengastusten koordinointi alueen muiden rengastajien kanssa.

Lintujen rengastus tulee toteuttaa asianmukaisia käsittelymenetelmiä noudattaen siten, että toiminta ei aiheuta tarpeetonta haittaa rengastettaville linnuille. Lintujen rengastus tulee toteuttaa viivytyksettä eikä lintujen hallussapitoa tule tarpeettomasti pidentää.

Luvan mukaiset toimenpiteet edellyttävät liikkumista kansallispuistojen liikkumisrajoitusalueella sekä muilla lintujen kannalta merkittävillä alueilla lintujen pesimäaikaan. Liikkuminen lintujen pesimäsaarilla tai lintusoilla tulee rajoittaa luvan

mukaisten toimenpiteiden kannalta välttämättömään. Lisäksi alueilla toimittaessa tulee toimia siten, että ehkäistään häiriötä alueen muulle pesimälinnustolle.

Tämä lupa ei sisällä Merivoimien suoja-alueilupaa, lupaa liikkua rajavyöhykkeellä eikä lupaa liikkua sotilaskäytössä olevilla alueilla. Mikäli seurannat edellyttävät em. lupia, vastaa luvan saaja tarvittavien lupien ja suostumusten hankkimisesta Rajavartiolaitokselta tai Puolustusvoimilta.

Luvan saajan on noudatettava näiden ehtojen lisäksi luonnonsuojelualueen rauhoitusmääräyksiä. Luvan saaja vastaa siitä, että myös muut tutkimukseen osallistuvat henkilöt noudattavat näitä.

Alueella tulee liikkua niin, että vältetään kasvillisuuden turhaa talleantumista ja maaston kulumista. Tarpeetonta häiriötä luonnolle ja alueen muille käyttäjille tulee välttää.

Tämä lupa ei oikeuta luonnonsuojelulain perusteella rauhoitettujen lajien keräämistä, pyydystämistä, tappamista tai häiritsemistä (LSL 70 § ja 74 §). Näiden lajien osalta näytteenotto edellyttää tämän luvan ohella elinkeino-, liikenne- ja ympäristökeskuksen lupaa (LSL 83 §).

Luonnonsuojelulain 78 § ja 87 § mukaan luontodirektiivin liitteessä IV (a) mainittuihin eläinlajeihin tai liitteessä IV (b) mainittuihin kasvilajeihin kuuluvia yksilöitä ei saa pitää, pitää hallussa, kuljettaa, myydä, vaihtaa eikä tarjota myytäväksi tai vaihdettavaksi. Näiden lajien osalta näytteenotto edellyttää tämän luvan ohella elinkeino-, liikenne- ja ympäristökeskuksen lupaa (LSL 89 §).

Aktiivihavainnoinnin yhteydessä saa kerätä näytteitä ainoastaan lajinmääritystä varten tai museonäytteeksi, siinä laajuudessa kuin se on edellä mainittuja tarkoituksia varten välttämätöntä.

Säilytettävät näytteet tulee toimittaa luonnontieteelliseen museoon. Näytteitä ei saa myydä eikä vaihtaa.

Alueelle ei saa jättää toiminnasta jälkiä tai roskaa.

Lupa ei sisällä oikeutta maastoliikenteeseen, johon tarvittaessa tulee hakea erillistä lupaa.

Lupa tai kopio siitä on pidettävä mukana luvan mukaista toimintaa harjoitettaessa.

Raportointi

Luvan haltijan tulee raportoida Metsähallitukselle luvan käytöstä vuosittain 31.12. mennessä. Raportissa tulee mainita alueet, joilla luvanvaraista toimintaa on kyseisenä vuonna harjoitettu. Raportit toimitetaan Metsähallituksen kirjaamoon (kirjaamo@metsa.fi) tämän luvan asianumero mainiten (MH 822/2025).

Luvan haltijan tulee raportoida ja kirjata tämän luvan perusteella tehdyt rengastukset tai pesähavainnot Luonnontieteellisen keskusmuseon ylläpitämään, tätä tarkoitusta varten olemassa olevaan tietokantaan.

Hakijan tulee välittömästi raportoida Metsähallitukselle havaitsemistaan ongelmista tai Metsähallituksen toimintaa vaativista epäkohdista.

Sovelletut säännökset

Laki eräiden valtion omistamien alueiden muodostamisesta kansallispuistoiksi ja luonnonpuistoiksi annetun lain (674/1981): 6 a,b §
Laki Valkmusan kansallispuistosta (635/1996): 2 a,b §
Luonnonsuojelulaki (9/2023): 49, 51 ja 56 §
Laki Metsähallituksesta (234/2016): 5, 21.1. ja 24.1 §
Ympäristöministeriön asetus Metsähallituksen eräiden julkisten hallintotehtävien suoritteiden maksuista (96/2024): 2 §

Metsähallituksen päätös Itäisen Suomenlahden kansallispuiston järjestyssäännöstä (MH 4450/2013, annettu Vantaalla 29.1.2014)
Metsähallituksen päätös Valkmusan kansallispuiston järjestyssäännöstä (MH 5473/623, annettu Vantaalla 3.3.2011)

Muutoksenhaku

Tähän päätökseen tyytymätön saa hakea siihen valittamalla muutosta Itä-Suomen hallinto-oikeudelta. Valitusosoitus on liitteenä.

Hinta

Lupa on maksuton.

Esittelijä

Ratkaisija

Liitteet:

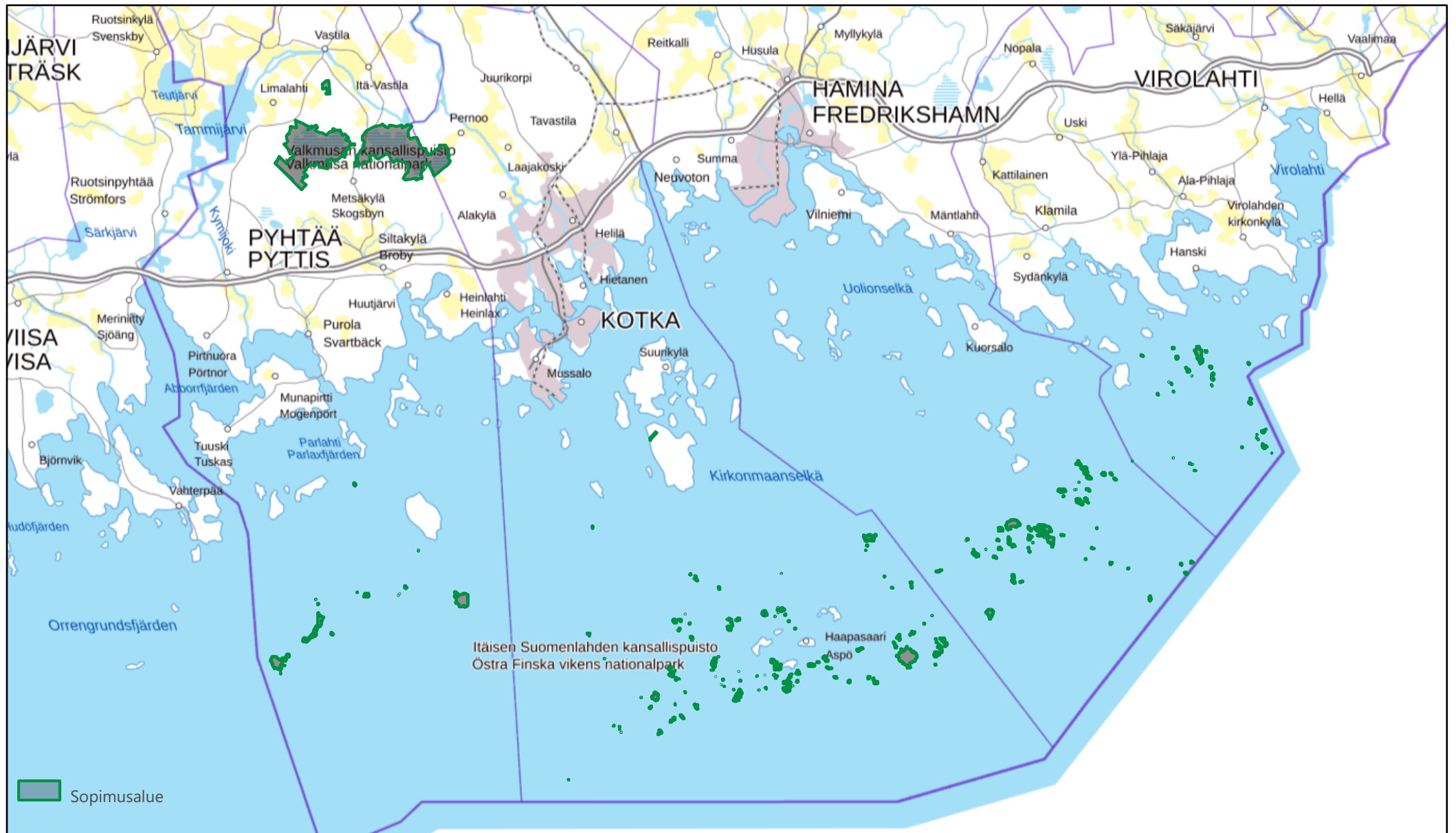
- Liite 1. Lupahakemus (poistettu)
- Liite 2. Lupa-alueet
- Liite 3. Valitusosoitus

Tiedoksi:

- Kotkan kaupunki
- Haminan kaupunki
- Pyhtään kunta
- Virolahden kunta
- Kaakkois-Suomen ELY-keskus
- Kymenlaakson luonnonsuojelupiiri
- Suomenlahden merivartiosto

Liite 2. Lupa-alueet

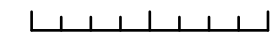
Tutkimuslupa 129660



© Metsähallitus 2025

© Maanmittauslaitos 2025

0 5 10 km



Mittakaava: 1:320 000

Liite 3. Valitusosoitus.

1. VALITUSOSOITUS

(Laki Metsähallituksesta 21 §, luonnonsuojelulaki 134 §)

Tähän päätökseen tyytymätön voi hakea siihen muutosta valittamalla hallinto-oikeuteen kirjallisella valituksella.

Valituskirjelmän sisältö ja allekirjoittaminen

Valituskirjelmässä, joka osoitetaan hallinto-oikeudelle, on ilmoitettava seuraavat asiat:

- valittajan nimi ja kotikunta
- päätös, johon haetaan muutosta
- miltä kohdin päätökseen haetaan muutosta ja mitä muutoksia siihen vaaditaan tehtäväksi sekä perusteet, joilla muutosta vaaditaan
- postiosoite ja puhelinnumero, joihin asiaa koskevat ilmoitukset valittajalle voidaan toimittaa.

Jos valittajan puhevaltaa käyttää hänen laillinen edustajansa tai asiamiehensä tai jos valituksen laatijana on joku muu henkilö, valituskirjelmässä on ilmoitettava myös tämän nimi ja kotikunta.

Valittajan, laillisen edustajan tai asiamiehen on allekirjoitettava valituskirjelämä.

Valituskirjelmän liitteet

Valituskirjelmään on liitettävä:

- päätös, johon haetaan muutosta valittamalla, alkuperäisenä tai jäljennöksenä
- todistus siitä, minä päivänä päätös on annettu tiedoksi, tai muu selvitys valitusajan alkamisen ajankohdasta
- asiakirjat, joihin valittaja vetoaa vaatimuksensa tueksi, jollei niitä ole jo aikaisemmin toimitettu viranomaiselle
- asiamiehen valtakirja, jollei asiamiehenä toimi asianajaja tai yleinen oikeusavustaja.

Valitusaika

Valitus on tehtävä 30 päivän kuluessa päätöksen tiedoksisaannista. Valitusaikaa laskettaessa tiedoksisaantipäivää ei oteta lukuun.

Tiedoksisaantipäivä lasketaan seuraavasti:

- jos päätös on luovutettu asianomaiselle, asianomaisen asiamiehelle tai lähetille, tiedoksisaantipäivä ilmenee päätöksessä olevasta leimasta
- jos päätös on lähetetty postitse saantitodistusta vastaan, tiedoksisaantipäivä ilmenee saantitodistuksesta
- jos päätös on postitettu tavallisena kirjeenä, sen katsotaan tulleen tiedoksi seitsemäntenä päivänä postituspäivästä, jollei muuta ilmene
- jos päätös on toimitettu tiedoksi muulla tavalla jollekin muulle henkilölle kuin päätöksen saajalle (sijaistiedoksianto), katsotaan päätöksen saajan saaneen päätöksen tiedoksi kolmantena päivänä tiedoksi- tai saantitodistuksen osoittamasta päivästä
- jos päätös tai kuulutus sen nähtävänä pitämisestä on julkaistu virallisessa lehdessä tai julkisella kuulutuksella ilmoitustaululla, katsotaan tiedoksisaannin tapahtuneen seitsemäntenä päivänä siitä päivästä, jolloin kuulutus virallisessa lehdessä on julkaistu tai kuulutus pantu ilmoitustaululle.
- jos päätös on annettu tiedoksi sähköisenä viestinä, katsotaan päätöksen saajan saaneen asiakirjan tiedoksi kolmantena päivänä viestin lähettämisestä.

Valituskirjelmän toimittaminen

Valituskirjelmän voi toimittaa hallinto-oikeudelle henkilökohtaisesti, postitse maksettuna postilähetyksenä tai asiamiestä tai lähettiä käyttäen. Postittaminen tapahtuu lähettäjän vastuulla. Valituksen on saavuttava viranomaiselle virka-aikana ennen 30 päivän valitusajan päättymistä, jotta valitus voidaan tutkia. Jos valitusajan viimeinen päivä on pyhäpäivä, lauantai, itsenäisyyspäivää, vapunpäivä, jouluaatto tai juhannusaatto, valitusaika jatkuu kuitenkin vielä seuraavan arkipäivän virka-ajan päättymiseen.

Käsittelymaksu

Muutoksenhakuasian vireille panijalta peritään oikeudenkäyntimaksu sen mukaan kuin tuomioistuinmaksulaissa (1455/2015) säädetään.

Hallinto-oikeuden osoite

Itä-Suomen hallinto-oikeus

Osoite: Minna Canthin katu 64, 70100 Kuopio

Puhelin: 029 56 42502

Faksi: 029 56 42501

Sähköposti: ita-suomi.hao(at)oikeus.fi