

## Tutkimuslupa

Asianumero: MH 9845/2024

### Lupaviranomainen

Metsähallitus  
Osoite: Opastinsilta 12 C, 00520 Helsinki  
Yritys- ja yhteisötunnus: 0116726-7  
[kirjaamo@metsa.fi](mailto:kirjaamo@metsa.fi)

### Käsittelijä(t)

### Yhteyshenkilö(t)

### Hakija

Suomen ympäristökeskus, 0996189-5  
Osoite: Latokartanonkaari 11, 00790 HELSINKI

### Hakemus

19.12.2024, sähköpostitse

Hakija hakee lupaa Ympäristön Yhdennetyt Seurannan (YYS) ohjelman jatkamiseen Hietajärven YYS-alueella Patvinsuon kansallispuistossa ohjelmakaudella 2025-2028. Viimeisin myönnetty tutkimuslupa YYS-ohjelman harjoittamiseen alueella on ohjelmakaudelle 2017–2020 (MH 5209/2016/06.06.02).

Hietajärven YYS-alue on ympäristön huippututkimus- ja seuranta-alue, missä seurataan kansainvälisten sopimusten ja veloitteiden alaisuudessa ilmansaasteiden ja ilmastonmuutoksen vaikutuksia ekosysteemeihin. Hietajärven YYS-toiminta kuuluu YK:n Euroopan talouskomission ilman epäpuhtauksien kaukokulkeutumista koskevan yleissopimuksen (UNECE CLRTAP) alaiseen ICP IM (International Cooperative Programme on Integrated Monitoring of Air Pollution Effects on Ecosystems, ICP IM) seurantaohjelmaan.

YYS-seurantahankkeet toimivat alueella nykyisten mittausjärjestelmien puitteissa luonnolle mahdollisimman vähän häiriöitä aiheuttaen. Kulkeminen kenttätöissä alueella tapahtuu pitkosputa pitkin. Mikäli tarvetta ilmenee uusien mittauslaitteiden

asennukseen, tai uusien mittauskampanjoiden perustamiseen, joissa maastovierailut alueella oleellisesti kasvaisivat, näistä ilmoitetaan erikseen ja tarvittaessa pyydetään erikseen lupa.

#### Päätös

Lupa myönnetään hakemuksesta poikkeavasti siten, että luvan alkamisajankohta on haettua myöhäisempi johtuen valitusajasta.

## Luvan sisältö, lupa-alue ja voimassaolo

Metsähallitus myöntää luvan Ympäristön yhdennettyyn seurantaan (YYS) liittyvien osatutkimusten jatkamiseen Patvinsuon kansallispuistossa Hietajärven valuma-alueella vuosina 2025-2028. Viimeisin myönnetty tutkimuslupa YYS-ohjelman harjoittamiseen Hietajärven alueella on ohjelmakaudelle 2017–2020 (MH 5209/2016/06.06.02).

Lupa käsittää näytteenoton pinta- ja pohjavedestä, puustosta, karikkeesta ja järvisedimentistä tutkimussuunnitelman mukaisesti. Lisäksi Metsähallitus myöntää suostumuksen kahden 1980-luvulla rakennetun, Kelopurolla ja Hietapurolla sijaitsevan hydrologisen mittapadon ylläpitämiseen.

Tutkimuksen toteuttajina toimivat seuraavat laitokset (suluissa tutkimuksen yhteys/vastuuhenkilö):

- Suomen Ympäristökeskus (xx)
- Ilmatieteen laitos (xx)
- Luonnonvarakeskus(xx/metsien seuranta, xx/kalastoseuranta, xx/ pintavesikemiallinen seuranta)
- Geologian tutkimuskeskus (xx)
- Itä-Suomen yliopisto, Luonnontieteiden, metsätieteiden ja tekniikan tiedekunta, Ympäristö- ja biotieteiden laitos (xx)
- Helsingin yliopisto, Maatalous-metsätieteellinen tdk, Metsätieteiden osasto (xx)
- Pohjois-Karjalan ELY-keskus/näytteenoton toteuttaja Eurofins Ahma Oy (xx)

Laitosten toteuttamat mittausohjelmat Pallaksen YYS-alueella ohjelmakaudella 2025–2028 jatkuvat aiemman (2021–2024) ohjelmakauden mukaisesti eri näytteenottofrekvensseillä:

- Sadevesilaskeuma (IL, SYKE, Luke)
- Pintavesi, fysikaalinen/kemiallinen/biologinen, hydrologia: (Syke, POKELY, Luke, UEF)
- Pintavesi, jatkuvatoiminen valunnan automatisoitu mittaus hydrologisella mittapadolla (Syke)
- Pohjavesi: fysikaalinen/kemiallinen (Syke, POKELY, GTK)
- Puuston kuntotarkastukset, neulasnäytteet, puusto- ja aluskasvillisuusseuranta, lehvästösadanta, karikekeräys, maaveden kemia (Luke)
- Maaperän kemia (Luke, GTK)

Tutkimusta/seurantaa alueella täydennetään tarvittaessa seuraavilla näytteenotoilla:

- Ilman ainepitoisuus (IL)
- Järven pohjasedimentti (Syke, GTK, POKELY, UEF)

Alkaa: 15.02.2025

Päätyy: 31.12.2028

Lupa tulee voimaan valitus- ja tiedoksisaantiajan jälkeen. Lupa tulee lainvoimaiseksi aikaisintaan valitusajan päätyttyä, mikäli siitä ei ole tehty valituksia. Valitusaika on 30 päivää päätöksen tiedoksisaannista. Jos päätös on annettu tiedoksi sähköisenä viestinä, katsotaan päätöksen saajan saaneen asiakirjan tiedoksi kolmantena päivänä viestin lähettämisestä.

Lupa voidaan peruuttaa, jos sen ehtoja ei noudateta.

#### Lupapäätöksen perustelut

Hietajärven YYS-alue kuuluu Patvinsuon kansallispuistoon, jossa ei luonnonsuojelulain 49 §:n mukaan saa ottaa maa-aineksia, vahingoittaa maaperää tai ottaa kasvien osia. Luonnonsuojelulain 51 §:n mukaan Metsähallitus voi antaa luvan kasvien keräämiseen ja kivennäisnäytteiden ottamiseen tutkimusta tai muuta tieteellistä tarkoitusta varten. Hakemuksen mukainen toiminta on lain tarkoittamaa tutkimusta, joka tuottaa tietoa pitkäaikaismuutoksista alueen luonnonympäristössä ja kytkeytyy useisiin kansallisiin ja EU-tasoihin seurantaohjelmiin.

#### Arvio luvan mukaisen toiminnan vaikutuksesta Natura 2000 -arvoihin

Metsähallitus katsoo, ettei luvan ehtojen mukainen toiminta merkittävästi heikennä Patvinsuon Natura 2000 -alueen (FI0700047) suojeluperusteena olevia luonnonarvoja.

#### Lupaehdot

Näytteitä tulee ottaa vain sen verran kuin on esitetyn tutkimussuunnitelman toteuttamisen kannalta tarpeen.

Muuhun kuin tässä luvassa mainittuihin, maaperään tai kasvillisuuteen kajoavaan näytteenottoon tai muuhun toimintaan, josta voi aiheutua luonnonsuojelulaissa kielletty seuraus, tulee hakea erikseen lupaa.

Luvan saajan on noudatettava näiden ehtojen lisäksi luonnonsuojelualueen rauhoitusmääräyksiä ja järjestyssääntöä. Luvan saaja vastaa siitä, että myös muut tutkimukseen osallistuvat henkilöt noudattavat näitä.

Alueella tulee liikkua niin, että vältetään kasvillisuuden turhaa talleantumista ja maaston kulumista. Tarpeetonta häiriötä luonnolle ja alueen muille käyttäjille tulee välttää.

Tämä lupa ei oikeuta luonnonsuojelulain perusteella rauhoitettujen lajien keräämistä, pyydystämistä, tappamista tai häiritsemistä (LSL 70 § ja 74 §). Näiden lajien osalta näytteenotto edellyttää tämän luvan ohella elinkeino-, liikenne- ja ympäristökeskuksen lupaa (LSL 83 §).

Luonnonsuojelulain 78 § ja 87 § mukaan luontodirektiivin liitteessä IV (a) mainittuihin eläinlajeihin tai liitteessä IV (b) mainittuihin kasvilajeihin kuuluvia yksilöitä ei saa pitää pitää hallussa, kuljettaa, myydä, vaihtaa eikä tarjota myytäväksi tai vaihdettavaksi. Näiden lajien osalta näytteenotto edellyttää tämän luvan ohella elinkeino-, liikenne- ja ympäristökeskuksen lupaa (LSL 89 §).

Aktiivihavainnoinnin yhteydessä saa kerätä näytteitä ainoastaan lajinmäärittystä varten tai museonäytteeksi, siinä laajuudessa kuin se on edellä mainittuja tarkoituksia varten välttämätöntä.

Säilytettävät näytteet tulee toimittaa luonnontieteelliseen museoon. Näytteitä ei saa myydä eikä vaihtaa.

Alueelle ei saa jättää toiminnasta jälkiä tai roskaa.

Lupa ei sisällä oikeutta maastoliikenteeseen, johon tarvittaessa tulee hakea erillistä lupaa.

Lupa tai kopio siitä on pidettävä mukana luvan mukaista toimintaa harjoitettaessa.

#### Raportointi

Hakijan tulee välittömästi raportoida Metsähallitukselle havaitsemistaan ongelmista tai Metsähallituksen toimintaa vaativista epäkohdista.

#### Sovelletut säännökset

Laki eräiden valtion omistamien alueiden muodostamisesta kansallispuistoiksi ja luonnonpuistoiksi (674/1981) 1 §  
Luonnonsuojelulaki (9/2023) 51 ja 56 §  
Laki Metsähallituksesta (234/2016) 5, 21.1. ja 24.1 §  
Ympäristöministeriön asetus Metsähallituksen eräiden julkisten hallintotehtävien suoritteiden maksuista (96/2024) 2 §

#### Muutoksenhaku

Tähän päätökseen tyytymätön saa hakea siihen valittamalla muutosta Itä-Suomen hallinto-oikeudelta. Valitusosoitus on liitteenä.

#### Hinta

Lupa on maksuton.

#### Esittelijä

#### Ratkaisija



Liitteet:

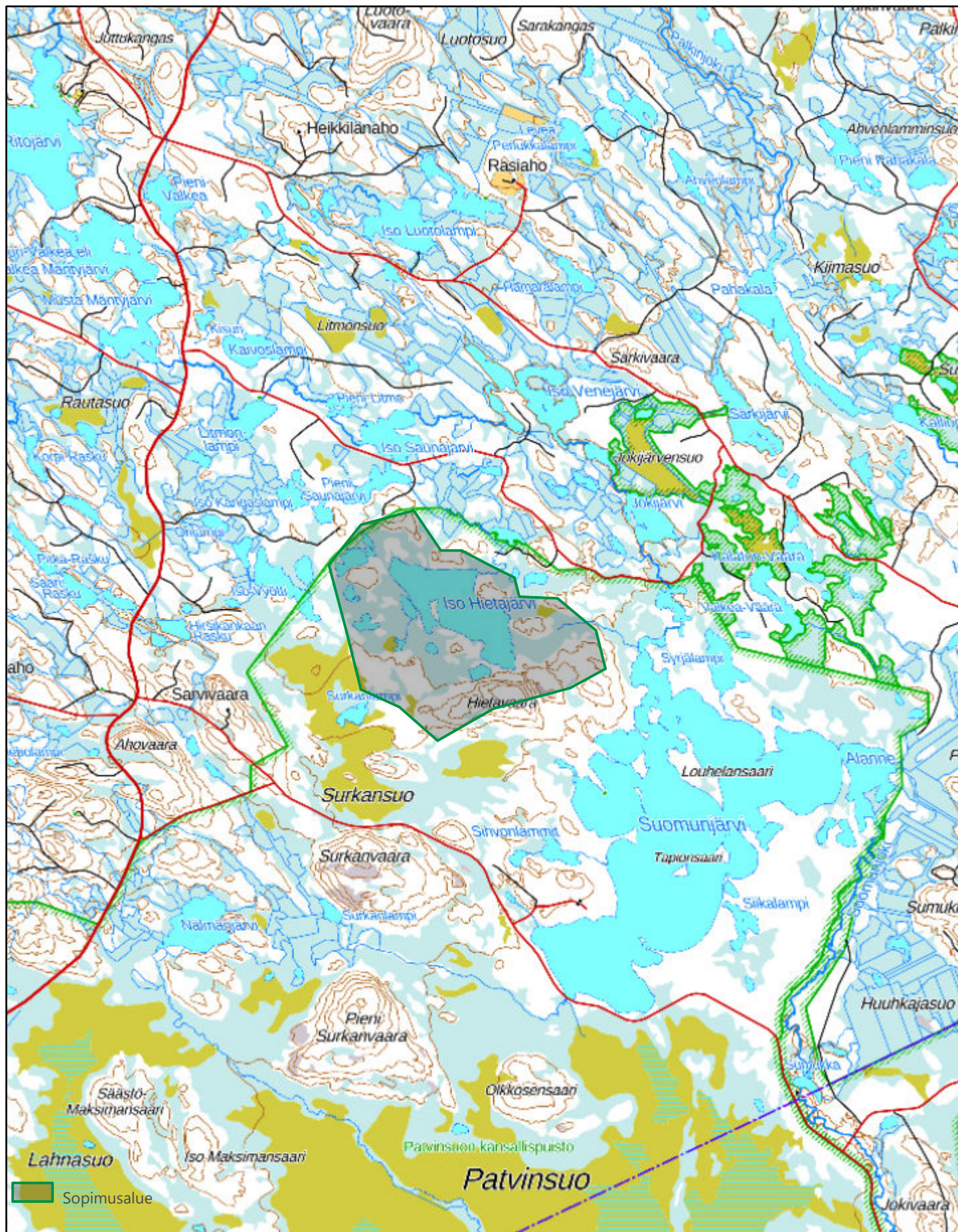
- Liite 1. Lupa-alueen kartta
- Liite 2. Hietajärven valuma-alue ja mittapadot
- Liite 3. Valitusosoitus

Tiedoksi:

Metsähallitus  
Lieksan kaupunki  
Pohjois-Karjalan ELY-keskus  
Suomen Luonnonsuojeluliiton Pohjois-Karjalan piiri ry  
Lieksan Luonnonystävät ry

# Lite 1. Lupa-alueen kartta

Tutkimuslupa 129385





**Liite 2.** Iso Hietajärven valuma-alue (punainen rajaus, luusua; vihreä rajaus, hydrologinen mittapato) sekä mittapatojen sijainnit.



### **Liite 3. Valitusosoitus**

Liite Metsähallituksen päätökseen

#### **VALITUSOSOITUS**

Laki Metsähallituksesta 21.1 §

Tähän päätökseen tyytymätön voi hakea siihen muutosta valittamalla hallinto-oikeuteen kirjallisella valituksella.

#### **Valituskirjelmän sisältö ja allekirjoittaminen**

Valituskirjelmässä, joka osoitetaan hallinto-oikeudelle, on ilmoitettava seuraavat asiat:

- valittajan nimi ja yhteystiedot
- postiosoite ja mahdollinen muu osoite, joihin asiaa koskevat ilmoitukset ja oikeudenkäyntiin liittyvät asiakirjat voidaan valittajalle lähettää (prosessiosoite)
- päätös, johon haetaan muutosta
- miltä kohdin päätökseen haetaan muutosta ja mitä muutoksia siihen vaaditaan tehtäväksi sekä perusteet, joilla muutosta vaaditaan
- mihin valitusoikeus perustuu, jos valituksen kohteena oleva päätös ei kohdistu valittajaan

Jos valittajan puhevaltaa käyttää hänen laillinen edustajansa tai asiamiehensä tai jos valituksen laatijana on joku muu henkilö, valituskirjelmässä on ilmoitettava myös tämän nimi ja yhteystiedot.

Yhteystietojen muutoksesta on valituksen vireillä ollessa ilmoitettava viipymättä hallintotuomioistuimelle.

Valittajan, laillisen edustajan tai asiamiehen on allekirjoitettava valituskirjelmä.

Jos usea tekee valituksen yhdessä, voidaan joku heistä ilmoittaa valituksessa yhdyshenkilöksi. Jollei yhdyshenkilöä ole ilmoitettu, yhdyshenkilönä toimii valituksessa ensimmäiseksi mainittu valittaja. Yhdyshenkilön ei tarvitse esittää valtakirjaa.

#### **Valituskirjelmän liitteet**

Valituskirjelmään on liitettävä:

- valituksen kohteena oleva päätös valitusosoituksineen alkuperäisenä tai jäljennöksenä

- selvitys siitä, milloin valittaja on saanut päätöksen tiedoksi, tai muu selvitys valitusajan alkamisen ajankohdasta
- asiakirjat, joihin valittaja vetoaa vaatimuksensa tueksi, jollei niitä ole jo aikaisemmin toimitettu viranomaiselle
- asiamiehen valtakirja, jollei asiamiehenä toimi asianajaja, yleinen oikeusavustaja tai luvan saaneista oikeudenkäyntiavustajista annetussa laissa tarkoitettu luvan saanut oikeudenkäyntiavustaja

## Valitusaika

Valitus on tehtävä **30 päivän kuluessa** päätöksen tiedoksisaannista. Valitusaikaa laskettaessa tiedoksisaantipäivää ei oteta lukuun.

Tiedoksisaantipäivä lasketaan seuraavasti:

- jos päätös on luovutettu asianomaiselle, asianomaisen asiamiehelle tai lähetille, tiedoksisaantipäivä ilmenee päätöksessä olevasta leimasta
- jos päätös on lähetetty postitse saantitodistusta vastaan, tiedoksisaantipäivä ilmenee saantitodistuksesta
- jos päätös on postitettu tavallisena kirjeenä, sen katsotaan tulleen tiedoksi seitsemäntenä päivänä postituspäivästä, jollei muuta ilmene
- jos päätös on toimitettu tiedoksi muulla tavalla jollekin muulle henkilölle kuin päätöksen saajalle (sijaistiedoksianto), katsotaan päätöksen saajan saaneen päätöksen tiedoksi kolmantena päivänä tiedoksi- tai saantitodistuksen osoittamasta päivästä
- jos päätös tai kuulutus sen nähtävänä pitämisestä on julkaistu virallisessa lehdessä tai julkisella kuulutuksella ilmoitustaululla, katsotaan tiedoksisaannin tapahtuneen seitsemäntenä päivänä siitä päivästä, jolloin kuulutus virallisessa lehdessä on julkaistu tai kuulutus pantu ilmoitustaululle.

## Valituskirjelmän toimittaminen

Valitus on toimitettava valitusajassa hallinto-oikeuden kirjaamoon.

Omalla vastuulla valitusasiakirjat voi lähettää postitse, telekopiona, sähköpostitse tai lähetin välityksellä. Postiin valitusasiakirjat on jätettävä niin ajoissa, että ne ehtivät perille valitusajan viimeisenä päivänä ennen viraston aukioloajan päättymistä. Jos valitusajan viimeinen päivä on pyhäpäivä, lauantai, itsenäisyyspäivä, vapunpäivä, jouluaatto tai juhannusaatto, valitusaika jatkuu kuitenkin vielä seuraavan arkipäivän virka-ajan päättymiseen. Telekopiona tai sähköpostina lähettäminen tapahtuu lähettäjän vastuulla, ja valitus on lähetettävä siten, että se on hallinto-oikeuden käytettävissä vastaanottolaitteessa tai tietojärjestelmässä määräajan viimeisenä päivänä ennen virka-ajan päättymistä. Valitus katsotaan saapuneeksi, jos hallinto-oikeus pystyy teknisesti käsittelemään asiakirjaa. Sähköistä asiakirjaa, jonka lähettäjää ei saada selville ja jonka sisältöä ei muutoinkaan pystytä avaamaan, ei katsota saapuneeksi. Jos viranomaisen käyttämä sähköinen järjestelmä on epäkunnossa tai poissa käytöstä taikka selvitystä asiakirjan saapumisajankohdasta ei muusta vastaavasta syystä voida saada, sähköisen

asiakirjan saapumisajankohdaksi määritellään asiakirjan lähettämisaikakohta. Lähettämisaikakohdan määrittäminen saapumisajankohdaksi edellyttää, että lähettämisaikakohdasta esitetään luotettava selvitys.

Valituksen voi tehdä myös hallinto- ja erityistuomioistuinten asiointipalvelussa osoitteessa <https://asiointi2.oikeus.fi/hallintotuomioistuimet>

Oikeuslaitoksen Internet-sivuilla on tarkemmat ohjeet asiakirjojen toimittamisesta sähköisesti: [https://oikeus.fi/fi/index/oikeuslaitos/asiakirjojentoimittaminen\\_1.html](https://oikeus.fi/fi/index/oikeuslaitos/asiakirjojentoimittaminen_1.html)

### **Oikeudenkäyntimaksu**

Muutoksenhakuasian vireillepanijalta peritään oikeudenkäyntimaksu sen mukaan kuin tuomioistuinmaksulaissa (1455/2015) säädetään.

### **Hallinto-oikeuden yhteystiedot**

Itä-Suomen hallinto-oikeus  
PL 1744  
70101 Kuopio

ita-suomi.hao(at)oikeus.fi

Sähköpostia lähetettäessä (at)-merkintä korvataan @-merkillä.