

## Tutkimuslupa

Asianumero: MH 9017/2024

### Lupaviranomainen

Metsähallitus  
Osoite: Opastinsilta 12 C, 00520 Helsinki  
Yritys- ja yhteisötunnus: 0116726-7  
[kirjaamo@metsa.fi](mailto:kirjaamo@metsa.fi)

### Yhteyshenkilö(t)

### Hakija

### Hakemus

22.11.2024, sähköpostitse

Hakija hakee Metsähallitukselta lupaa petolintujen pesien etsimiseen, tiedossa olevien pesien tarkastamiseen sekä pesäpoikasten rengastamiseen valtion luonnonsuojealuealueilla sekä Metsähallituksen luontopalveluiden hallinnassa olevilla, suojeluun varatuilla alueilla vuosina 2025-2029. Rengastukset toteutetaan Luonnontieteellisen keskusmuseon (Luomus) ohjeiden mukaisesti

Hakija rengastaa laajalla alueella erityisesti maakotkaa, sääkseä ja merikotkaa. Hakija toimii myös Metsähallituksen valtuuttamana maakotkan pesätarkastajana ja hänen tehtävänä on tarkastaa Metsähallituksen vastuulla olevien lajien reviirien pesimämenestys poronhoitoalueen eteläpuolella. Hakijalla on ollut luonnonsuojelulain mukainen viranomaislupa vastaavaan käyttötarkoitukseen myös vuosina 2020-2024 (MH 2333/2020).

Lupa myönnetään hakemuksen mukaisena.

### Päätös

## Luvan sisältö, lupa-alue ja voimassaolo

Metsähallitus myöntää hakijalle luvan petolintujen pesien etsimiseen ja tarkastamiseen sekä petolintujen poikasten rengastamiseen valtion luonnonsuojelualueilla sekä Luontopalveluiden hallinnassa olevilla, suojeluun varatuilla alueilla. Alueiden yksityiskohtaiset rajat on mahdollista tarkastaa Metsähallituksen Maat ja vedet - karttapalvelusta (<https://www.metsa.fi/maat-ja-vedet/pinta-alat/karttapalvelut/>).

Lupa kattaa pesien tarkastamisen ja rengastuksen ohella liikkumisen kansallispuistojen, luonnonpuistojen ja valtion luonnonsuojelualueiden liikkumisrajoitusalueilla rajoitusten ollessa voimassa, kun liikkuminen on luvalla tehtävien toimenpiteiden vuoksi tarpeen. Muu liikkuminen alueilla, joilla on voimassa liikkumisrajoituksia, on kielletty.

Lupa koskee Metsähallituksen hallinnassa olevia luonnonsuojelualueita, suojeluun varattuja alueita sekä erämaa-alueita. Valtion luonnonsuojelualueille lupa myönnetään valituskelpoisena viranomaislupana, joka tulee voimaan lakisääteisen valitusajan (30 vrk) jälkeen, jos päätöksestä ei ole valitettu. Suojeluun varatuille alueille sekä erämaa-alueille lupa myönnetään maanomistajan suostumuksena.

Lupa myönnetään maanomistajan suostumuksena myös Metsähallituksen hallinnassa oleville, yksityisille luonnonsuojelualueille (YSA) sekä niille valtion luonnonsuojelualueille, joilla Metsähallitus ei ole alueen perustamislain tai -asetuksen nojalla toimivaltainen viranomainen. Näiden alueiden osalta luvan saaja vastaa tarvittavien viranomaislupien hankkimisesta toimivaltaiselta viranomaiselta ennen mahdollista pesien tarkastamista tai poikasten rengastusta. Tarvittaessa luvan saajan tulee tarkastaa luvantarve tämän luvan käsittelijältä. Tiedustelut tulee lähettää sähköpostitse vähintään 2 viikkoa ennen alueelle menemistä, jotta mahdollinen lupatarve ehditään tarkastaa ennen maastotöiden alkua.

Lupa on henkilökohtainen eikä sitä voi siirtää muille ihmisille. Rengastuksissa on kuitenkin sallittua käyttää avustajia, jotka liikkuvat alueella luvan saajan seurassa. Luvan saaja vastaa siitä, että mahdolliset avustajat noudattavat tämän luvan ehtoja sekä luonnonsuojelualueiden rauhoitusmääräyksiä.

Alkaa: 01.01.2025

Päätyy: 31.12.2029

Lupa tulee voimaan valitus- ja tiedoksisaantiajan jälkeen. Lupa tulee lainvoimaiseksi aikaisintaan valitusajan päätyttyä, mikäli siitä ei ole tehty valituksia. Valitusajaksi on 30 päivää päätöksen tiedoksisaannista. Jos päätös on annettu tiedoksi sähköisenä viestinä, katsotaan päätöksen saajan saaneen asiakirjan tiedoksi kolmantena päivänä viestin lähettämisestä.

Lupa voidaan peruuttaa, jos sen ehtoja ei noudateta.

## Lupapäätöksen perustelut

Luonnonsuojelulain (LSL, 9/2023, 1 §) mukaan luonnonsuojelualueiden ja niiden perustamisen yhtenä tavoitteena on luonnontutkimuksen edistäminen. Luvan mukainen toiminta palvelee tutkimus- ja luonnonsuojelutarkoitusta jatkamalla pitkäaikaista seuranta petolintujen pesinnöistä ja reviereistä. Seuranta on osa valtakunnallista petolintuseuranta, jota koordinoi Luonnontieteellinen Keskusmuseo. Tietoa voidaan hyödyntää luonnon monimuotoisuuden tilan seurannassa. Lisäksi luvalla saatava tieto mahdollistaa petolintujen huomioimisen mm. luonnonsuojelualueiden hoidon ja käytön suunnittelussa sekä alueita koskevassa edunvalvonnassa.

Luvan hakija on rengastanut petolintuja pitkään, osaa ottaa toiminnassaan huomioon oikean rengastusajankohdan ja turvalliset sääolosuhteet sekä välttää tarpeetonta häiriötä alueen linnustolle. Metsähallitus katsoo, ettei pesien etsintä ja tarkastus sekä poikasten rengastaminen hakemuksen ja tämän luvan ehtojen mukaan toteutettuna vaaranna luvan kohteena olevien suojelu- ja suojeluun varattujen alueiden suojeluperusteena olevia luontoarvoja.

Useat lupaan sisällytetyt luonnonsuojelu- tai suojeluun varatut alueet kuuluvat Natura 2000 -suojelualueohjelman mukaisiin alueisiin. Metsähallitus katsoo, ettei luvan ehtojen mukainen toiminta heikennä Natura-alueen suojeluperusteena olevia luonnonarvoja, eikä luonnonsuojelulain 35 § mukaiselle Natura-arvioinnille ole siten tarvetta.

#### Lupaehdot

Lupa koskee ainoastaan Metsähallituksen Luontopalveluiden hallinnassa olevia alueita. Muiden alueiden osalta luvan saaja vastaa riittävien suostumusten hankkimisesta maanomistajilta.

Luvan haltijalla tulee olla lintuja rengastettaessa voimassa oleva lintujen rengastuslupa ja lupaa käytettäessä tulee noudattaa kyseisen luvan ehtoja. Lupa tai kopio siitä on pidettävä mukana luvanvaraista toimintaa harjoitettaessa.

Luvan saajan on noudatettava näiden ehtojen lisäksi luonnonsuojelualueen rauhoitusmääräyksiä ja järjestyssääntöä. Luvan saaja vastaa siitä, että myös muut tutkimukseen osallistuvat henkilöt noudattavat näitä.

Alueella tulee liikkua niin, että vältetään kasvillisuuden turhaa talleantumista ja maaston kulumista. Tarpeetonta häiriötä luonnolle ja alueen muille käyttäjille tulee välttää.

Tämä lupa ei oikeuta luonnonsuojelulain perusteella rauhoitettujen lajien keräämistä, pyydystämistä, tappamista tai häiritsemistä (LSL 70 § ja 74 §). Näiden lajien osalta näytteenotto edellyttää tämän luvan ohella elinkeino-, liikenne- ja ympäristökeskuksen lupaa (LSL 83 §).

Luonnonsuojelulain 78 § ja 87 § mukaan luontodirektiivin liitteessä IV (a) mainittuihin eläinlajeihin tai liitteessä IV (b) mainittuihin kasvilajeihin kuuluvia yksilöitä ei saa pitää pitää hallussa, kuljettaa, myydä, vaihtaa eikä tarjota myytäväksi tai vaihdettavaksi. Näiden lajien osalta näytteenotto edellyttää tämän luvan ohella elinkeino-, liikenne- ja ympäristökeskuksen lupaa (LSL 89 §).

Aktiivihavainnoinnin yhteydessä saa kerätä näytteitä ainoastaan lajinmäärittystä varten tai museonäytteeksi, siinä laajuudessa kuin se on edellä mainittuja tarkoituksia varten välttämätöntä.

Säilytettävät näytteet tulee toimittaa luonnontieteelliseen museoon. Näytteitä ei saa myydä eikä vaihtaa.

Alueelle ei saa jättää toiminnasta jälkiä tai roskaa.

Lupa ei sisällä oikeutta maastoliikenteeseen, johon tarvittaessa tulee hakea erillistä lupaa.

Lupa tai kopio siitä on pidettävä mukana luvan mukaista toimintaa harjoitettaessa.

## Raportointi

Luvan haltijan tulee raportoida Metsähallitukselle luvan käytöstä vuosittain 31.12. mennessä. Raportissa tulee mainita alueet, joilla luvanvaraista toimintaa on kyseisenä vuonna harjoitettu. Raportit toimitetaan Metsähallituksen kirjaamoon (kirjaamo@metsa.fi) luvan asianumero mainiten (MH 9017/2024).

Hakijalle toimitetaan erikseen lajihavaintolomake, joka on toimitettu luvan saajalle erikseen. Raportissa tulee toimittaa alueittain tiedot lajeista, joita on rengastettu.

Hakijan tulee välittömästi raportoida Metsähallitukselle havaitsemistaan ongelmista tai Metsähallituksen toimintaa vaativista epäkohdista.

## Sovelletut säännökset

Valtion luonnonsuojelualueiden perustamislait ja -asetukset  
Luonnonsuojelulaki (9/2023): 51 ja 56 §  
Laki Metsähallituksesta (234/2016): 5, 21.1. ja 24.1 §  
Ympäristöministeriön asetus Metsähallituksen eräiden julkisten hallintotehtävien suoritteiden maksuista (96/2024): 2 §

## Muutoksenhaku

Tähän päätökseen tyytymätön saa hakea siihen valittamalla muutosta Helsingin hallinto-oikeudelta. Valitusosoitus on liitteenä.

## Hinta

Lupa on maksuton.

## Esittelijä

Ratkaisija

*Tämä asiakirja on allekirjoitettu sähköisesti. Asiaa koskeva merkintä on tämän asiakirjan ensimmäisellä sivulla.*

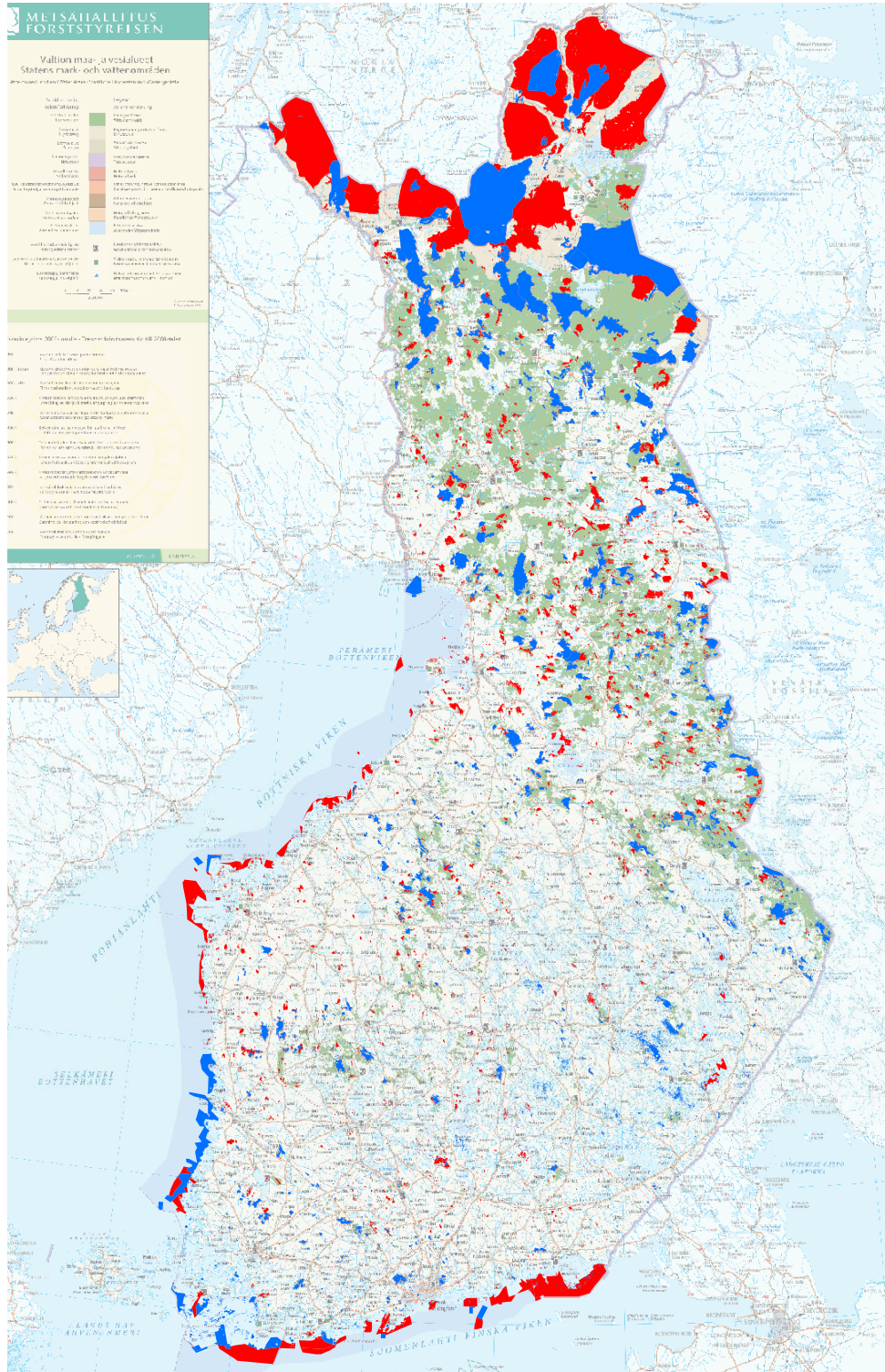
Liitteet:

- Liite 1. Lupahakemus
- Liite 2. Lupa-alueet
- Liite 3. Valitusosoitus

Tiedoksi:

Metsähallitus  
ELY-keskukset  
Suomen luonnonsuojeluliitto  
Suomen Ympäristökeskus  
Luonnontieteellinen keskusmuseo, Rengastustoimisto

Liite 2. Valtion luonnonsuojelualueet (sininen taustaväri) ja Metsähallituksen luontopalveluiden hallinnassa olevat, suojeluun varatut alueet (punainen taustaväri). Alueet on tarkastettavissa yksityiskohtaisesti Metsähallituksen Maat ja vedet -karttapalvelusta (<https://www.metsa.fi/maat-ja-vedet/pintaalat/karttapalvelut/>).



Liite 3. Valitusosoitus.

## 1. VALITUSOSOITUS

(Laki Metsähallituksesta 21 §, luonnonsuojelulaki 134 §)

Tähän päätökseen tyytymätön voi hakea siihen muutosta valittamalla hallinto-oikeuteen kirjallisella valituksella.

### Valituskirjelmän sisältö ja allekirjoittaminen

Valituskirjelmässä, joka osoitetaan hallinto-oikeudelle, on ilmoitettava seuraavat asiat:

- valittajan nimi ja kotikunta
- päätös, johon haetaan muutosta
- miltä kohdin päätökseen haetaan muutosta ja mitä muutoksia siihen vaaditaan tehtäväksi sekä perusteet, joilla muutosta vaaditaan
- postiosoite ja puhelinnumero, joihin asiaa koskevat ilmoitukset valittajalle voidaan toimittaa.

Jos valittajan puhevaltaa käyttää hänen laillinen edustajansa tai asiamiehensä tai jos valituksen laatijana on joku muu henkilö, valituskirjelmässä on ilmoitettava myös tämän nimi ja kotikunta.

Valittajan, laillisen edustajan tai asiamiehen on allekirjoitettava valituskirjelämä.

### Valituskirjelmän liitteet

Valituskirjelmään on liitettävä:

- päätös, johon haetaan muutosta valittamalla, alkuperäisenä tai jäljennöksenä
- todistus siitä, minä päivänä päätös on annettu tiedoksi, tai muu selvitys valitusajan alkamisen ajankohdasta
- asiakirjat, joihin valittaja vetoaa vaatimuksensa tueksi, jollei niitä ole jo aikaisemmin toimitettu viranomaiselle
- asiamiehen valtakirja, jollei asiamiehenä toimi asianajaja tai yleinen oikeusavustaja.

### Valitusaika

Valitus on tehtävä 30 päivän kuluessa päätöksen tiedoksisaannista. Valitusaikaa laskettaessa tiedoksisaantipäivää ei oteta lukuun.

Tiedoksisaantipäivä lasketaan seuraavasti:



- jos päätös on luovutettu asianomaiselle, asianomaisen asiamiehelle tai lähetille, tiedoksisaantipäivä ilmenee päätöksessä olevasta leimasta
- jos päätös on lähetetty postitse saantitodistusta vastaan, tiedoksisaantipäivä ilmenee saantitodistuksesta
- jos päätös on postitettu tavallisena kirjeenä, sen katsotaan tulleen tiedoksi seitsemäntenä päivänä postituspäivästä, jollei muuta ilmene
- jos päätös on toimitettu tiedoksi muulla tavalla jollekin muulle henkilölle kuin päätöksen saajalle (sijaistiedoksianto), katsotaan päätöksen saajan saaneen päätöksen tiedoksi kolmantena päivänä tiedoksi- tai saantitodistuksen osoittamasta päivästä
- jos päätös tai kuulutus sen nähtävänä pitämisestä on julkaistu virallisessa lehdessä tai julkisella kuulutuksella ilmoitustaululla, katsotaan tiedoksisaannin tapahtuneen seitsemäntenä päivänä siitä päivästä, jolloin kuulutus virallisessa lehdessä on julkaistu tai kuulutus pantu ilmoitustaululle.
- jos päätös on annettu tiedoksi sähköisenä viestinä, katsotaan päätöksen saajan saaneen asiakirjan tiedoksi kolmantena päivänä viestin lähettämisestä.

### Valituskirjelmän toimittaminen

Valituskirjelmän voi toimittaa hallinto-oikeudelle henkilökohtaisesti, postitse maksettuna postilähetyksenä tai asiamiestä tai lähettiä käyttäen. Postittaminen tapahtuu lähettäjän vastuulla. Valituksen on saavuttava viranomaiselle virka-aikana ennen 30 päivän valitusajan päättymistä, jotta valitus voidaan tutkia. Jos valitusajan viimeinen päivä on pyhäpäivä, lauantai, itsenäisyyspäivää, vapunpäivä, jouluaatto tai juhannusaatto, valitusaika jatkuu kuitenkin vielä seuraavan arkipäivän virka-ajan päättymiseen.

### Käsittelymaksu

Muutoksenhakuasian vireille panijalta peritään oikeudenkäyntimaksu sen mukaan kuin tuomioistuinmaksulaissa (1455/2015) säädetään.

### Hallinto-oikeuden osoite

#### Helsingin hallinto-oikeus

**Käyntiosoite:** Tuomioistuimet-talo, Radanrakentajantie 5, 00520 HELSINKI

**Postiosoite:** Radanrakentajantie 5, 00520 HELSINKI

**Faksi:** 029 56 42079

**Sähköposti:** helsinki.hao(at)oikeus.fi

**Puhelin:** 029 56 42000